

ARMADIO .....	da pag.1 a pag.3	IT
FRIDGE .....	page 4 to page 6	GB
REFRIGERATEUR .....	pages 7 à 9	FR
KÜHLSCHRANK.....	Seite 10 bis Seite 12	DE
FRIGORÍFICO .....	de pág.13 a pág.15	ES
FRIGORÍFICO .....	da pág. 16 à pág.18	PT
ΨΥΓΕΙΟ .....	από σελ. 19 έως σελ. 21	EL
ŁODÓWKA .....	od str. 22 do str. 24	PL
CHLADNIČKA .....	od strany 25 do strany 27	CZ
KOELKAST .....	pag. 28 t/m pag. 30	NL
JÄÄKAAPPI.....	sivut 31-33	FI
KJØLESKAP.....	fra side 34 til side 36	NO
KYLSKÅP .....	från sida 37 till sida 39	SV
KØLESKAB .....	fra s. 40 til s.42	DA



## REFRIGERATEUR

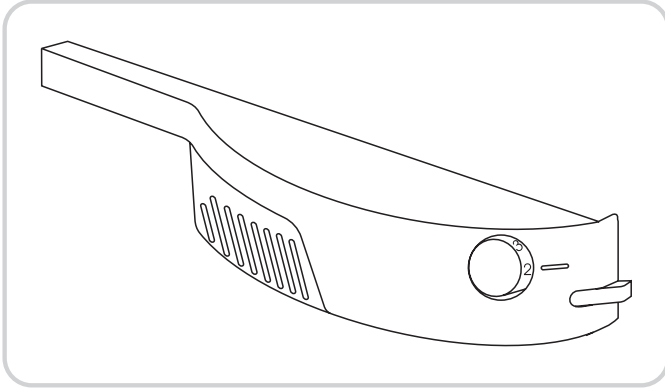
### PANNEAU DE COMMANDE

Afin de régler la température du réfrigérateur il est nécessaire de tourner le bouton du panneau de commande.

Le boîtier thermostat se trouve à l'intérieur du réfrigérateur, en haut, à droite.

L'appareil est éteint si le bouton est positionné sur "0".

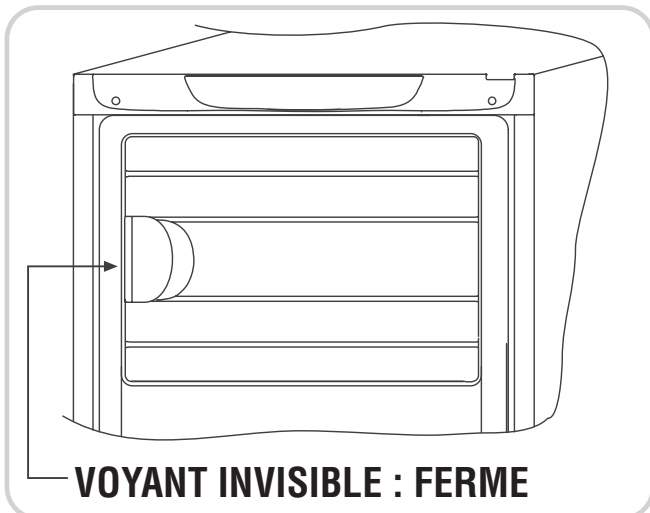
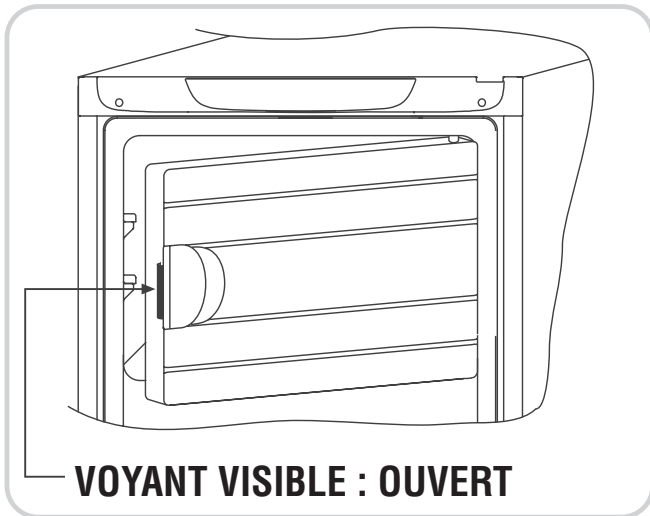
Nous vous recommandons de régler la température à 2 ou 3.



### CONGELATION

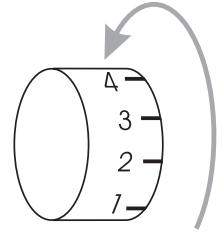
La partie supérieure de l'appareil est un compartiment congélateur \* \*\* \* (voir le guide d'utilisation rapide). Les aliments doivent être gardés 24 heures dans ce compartiment pour être parfaitement congelés.

**N.B.** Si la porte du congélateur est correctement fermée, le voyant de porte n'est pas visible.

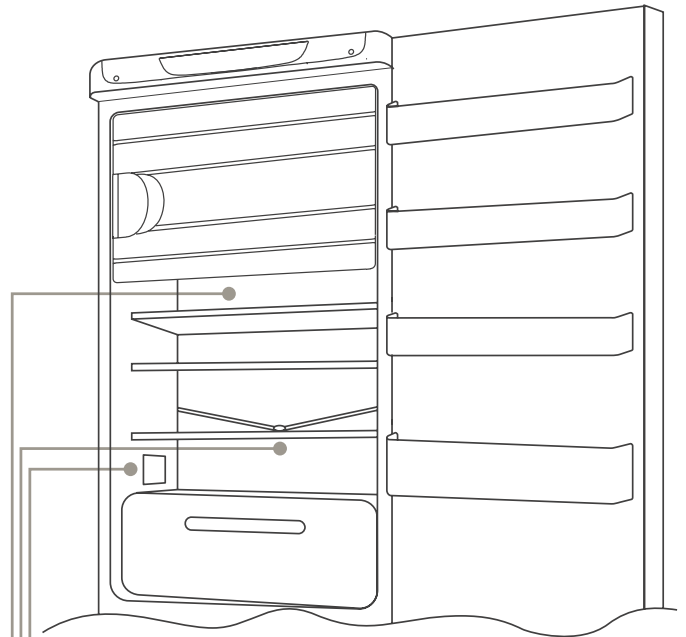


### DEGIVRAGE

**Important :** Si la température de la pièce est trop élevée, il se peut que l'appareil fonctionne en continue et qu'une couche de givre se forme dans le fond du compartiment réfrigérateur. Dans ce cas il est nécessaire de diminuer les réglages avec le bouton de commande



Le compartiment réfrigérateur est dégivré automatiquement quand le compresseur n'est pas en marche.



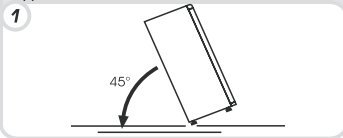
- La présence d'une fine pellicule de givre, ou de gouttes d'eau, est normale durant le fonctionnement de l'appareil.
- Assurez-vous de toujours maintenir propre la zone d'évacuation d'eau. Assurez-vous que les aliments ne soient pas en contact avec le fond ou les parois de la cuve.
- **NB.** Ceci est la plaque signalétique. Si vous devez contacter notre service après vente en cas de dysfonctionnement ou de panne, pensez à leur fournir les informations figurant sur la plaque.

## INVERSER LE SENS D'OUVERTURE DES PORTES

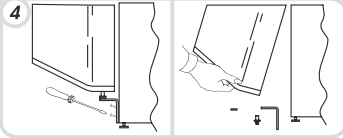
Afin de pouvoir inverser le sens d'ouverture des portes, reportez vous aux instructions relatives au type de charnière et d'insert dont votre appareil est équipé.

**A**

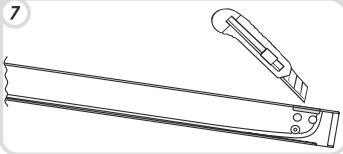
Allongez l'appareil au sol ou à un angle de 45° car il est nécessaire d'intervenir sur le bas de l'appareil.



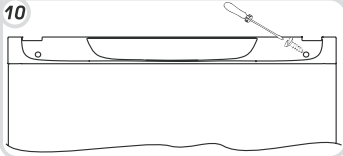
Enlevez la charnière inférieure droite en retirant les vis, le goujon et les rondelles. Enlevez ensuite la porte du bas.



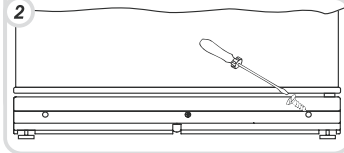
Découpez une fente sur le côté gauche du panneau au niveau de la zone marquée à cet effet.



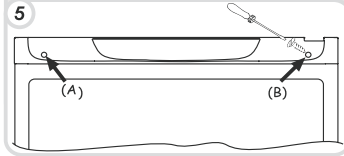
Installez le panneau et fixez-le à l'aide des vis et des caches.



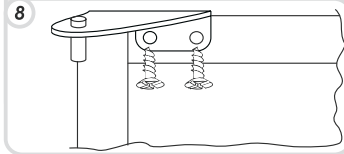
Retirez la plinthe inférieure en tirant sur les trois caches protecteurs et en dévissant les vis.



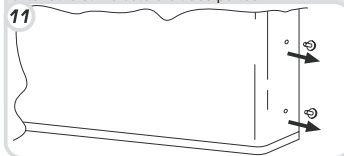
Retirez les caches (A) et (B), desserrez les vis et enlevez partiellement le bandeau.



Fixez la charnière supérieure gauche que vous trouverez dans le kit d'accessoires.



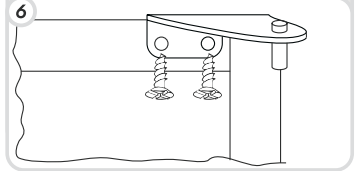
Pour inverser les poignées: Retirez les caches extérieurs sur le côté droit des portes.



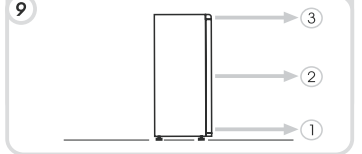
Percez la plinthe au niveau du repère situé à gauche.



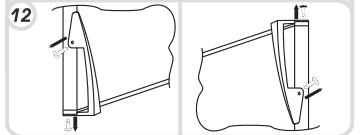
Dévissez la charnière de droite.



Remontez les charnières et les portes en commençant par celles du bas 1 → 2 → 3



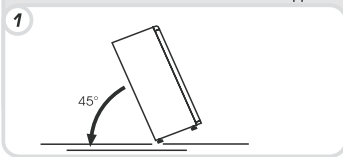
Dévissez les poignées à gauche et déplacez les du côté droit, puis positionnez les caches extérieurs dans les trous du côté gauche.



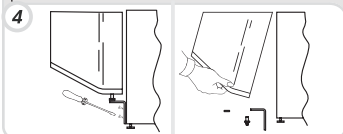
Placez l'appareil à la verticale et attendez deux heures avant de le mettre en marche.

**B**

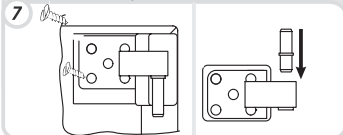
Allongez l'appareil au sol ou à un angle de 45° car il est nécessaire d'intervenir sur le bas de l'appareil.



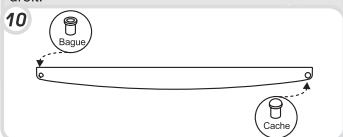
Enlevez la charnière inférieure droite en retirant les vis, le goujon et les rondelles. Enlevez ensuite la porte du bas.



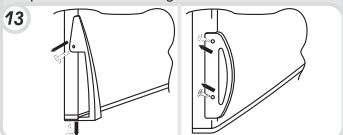
Retirez les vis de la charnière supérieure droite et inversez la position du goujon, puis remontez l'ensemble du côté gauche.



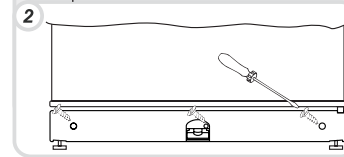
Retirez le cache du côté gauche et insérez le dans les inserts du milieu et du bas sur le côté droit.



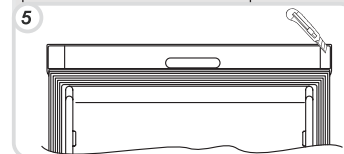
Dévissez les poignées du côté gauche et remontez les sur le côté droit de l'appareil. Remplacez les caches à gauche.



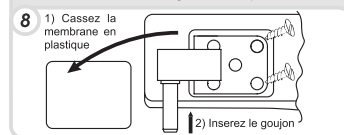
Retirez la plinthe inférieure en tirant sur les trois caches protecteurs et en dévissant les vis.



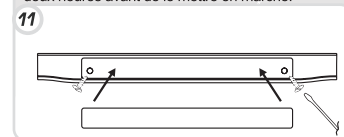
Découpez une fente sur le côté gauche du panneau au niveau de la zone marquée à cet effet



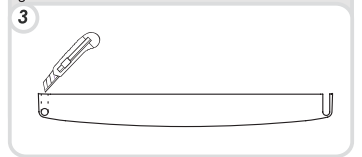
Avec un autre type de panneau, cassez la membrane en plastique, insérez le goujon, et vissez la charnière sur le côté gauche du panneau.



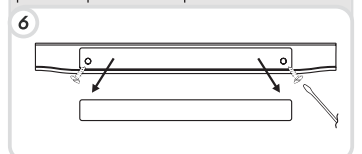
Revissez le panneau et remplacez l'étiquette extérieure. Placez l'appareil à la verticale et attendez deux heures avant de le mettre en marche.



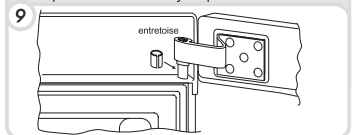
Percez la plinthe au niveau du repère situé à gauche.



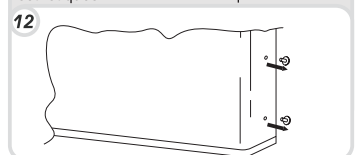
Avec ce type de panneau, retirez l'étiquette et les vis puis retirez partiellement le panneau.



Insérez le goujon dans la charnière puis l'entretoise dans l'insert. Remontez les charnières et les portes en commençant par le bas.

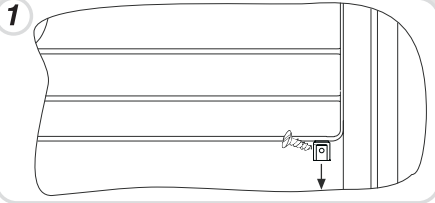


Pour inverser les poignées: Retirez les caches esthétiques sur le côté droit des portes.

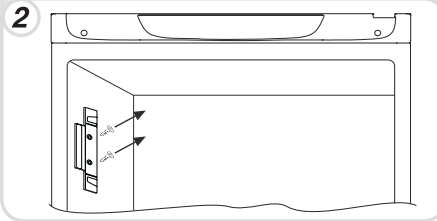


Placez l'appareil à la verticale et attendez deux heures avant de le mettre en marche.

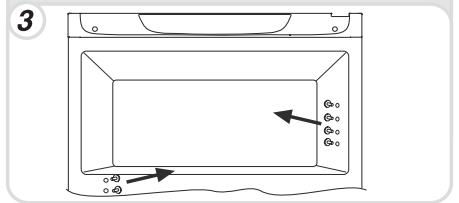
Afin d'inverser le sens d'ouverture de la porte intérieure, démontez la charnière en bas à droite.



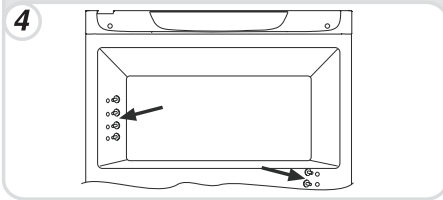
Dévissez le crochet à gauche du compartiment.



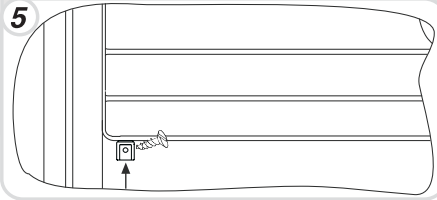
Retirez les petits caches comme le montre l'illustration.



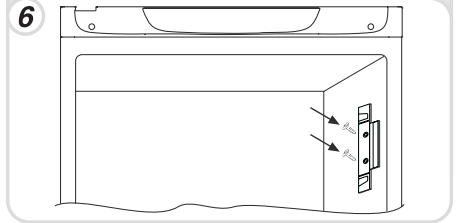
Réinsérez les petits caches comme le montre l'illustration.



Place d'abord la porte sur la charnière avant de visser cette dernière sur l'appareil.



Vissez le crochet à droite du compartiment.



Remplacez l'appareil en position verticale et patientez 2 heures avant de le remettre en marche.

