

I N F O



INSTRUCTION BOOKLET

Freezer 2

GEBRAUCHSANWEISUNG

Gefrierschrank 12

NOTICE D'UTILISATION

Congélateur 20

ISTRUZIONI D' USO

Congelatore 29

GEBRUIKSAANWIJZING

Vrieskast 37

BRUGSANVISNING

Fryseskab 45

EU 2117C EU 2503C EU 2507C EU 2717C
EU 2811C EU 3216C

 **Electrolux**

! AVERTISSEMENTS ET CONSEILS IMPORTANTS

Lisez attentivement cette notice d'utilisation, ainsi que les avertissements, les conseils et les mises en garde qu'elle contient, avant d'installer et de mettre en service votre nouveau réfrigérateur/congélateur. Cela en garantira l'utilisation correcte et vous permettra donc d'en tirer un maximum d'agrément.

Chacun des utilisateurs de l'appareil doit être familiarisé avec son fonctionnement.

Conservez soigneusement cette notice dans un endroit où vous puissiez la consulter facilement en cas de besoin. Elle contient en effet de nombreux conseils destinés à faciliter l'utilisation de votre appareil.

La notice d'utilisation doit suivre l'appareil en cas de déménagement ou de changement de propriétaire, afin que son nouvel utilisateur puisse le cas échéant se familiariser avec son fonctionnement et respecter les consignes de sécurité données.

- ⚠ **L'appareil est uniquement destiné à la conservation d'aliments pour la consommation normale d'une famille** et selon les instructions figurant dans la présente notice. Toute autre utilisation peut entraîner des risques de dommages corporels ou matériels.
 - ⚠ **L'appareil ne doit être utilisé que par des adultes.** Ne laissez pas les enfants l'utiliser comme un jouet, ni toucher aux commandes ou aux éléments amovibles qu'il comporte.
 - ⚠ **Faites appel à un professionnel agréé** pour effectuer les interventions éventuellement nécessaires pour l'installation de l'appareil, y compris la prolongation du câble électrique le cas échéant. Un travail "d'amateur" peut en effet avoir ici pour conséquence un mauvais fonctionnement de l'appareil ou même des dommages corporels ou matériels.
 - ⚠ **La maintenance et les réparations** doivent être confiées à une société de service après-vente agréée par le constructeur. N'utilisez par ailleurs que les pièces de rechange fournies par celle-ci.
 - ⚠ **Ne procédez de votre propre initiative à aucune modification** au niveau de l'appareil. Cela pourrait l'endommager.
 - ⚠ **Une ventilation suffisante** doit exister autour de l'appareil pour éviter que le compresseur ne stoppe par suite de surchauffe.
 - ⚠ **Placez si possible le dos de l'appareil contre un mur** pour éviter ainsi tout contact accidentel avec ses parties chaudes, mais veillez cependant à ménager un espace suffisant pour la ventilation.
 - ⚠ **Le câble d'alimentation ne doit pas se trouver** coincé lorsque vous installez ou déplacez l'appareil.
 - ⚠ **Arrêtez systématiquement l'appareil et retirez la fiche de la prise secteur** (sans utiliser le câble comme "tirette") avant de le nettoyer ou d'effectuer une quelconque intervention. Si la fiche est difficilement accessible, enlevez à la place le fusible.
 - ⚠ **Le circuit frigorifique, au dos de l'appareil et à l'intérieur de celui-ci, contient un réfrigérant.** Le percement accidentel de ce circuit peut occasionner des dégâts au niveau de l'appareil et de son contenu. Pour cette raison, veillez à éviter tout contact entre des objets pointus ou tranchants et l'évaporateur ou les serpentins.
 - ⚠ **Avant de brancher l'appareil sur le secteur et de le mettre en marche pour la première fois,** il faut le laisser reposer une trentaine de minutes ou, s'il a été transporté couché, pendant environ 4 heures, afin que l'huile ait le temps de revenir au compresseur.
 - ⚠ **Après avoir arrêté l'appareil, attendez au minimum 5 minutes** avant de le remettre en marche.
 - ⚠ **Contrôlez que l'appareil fonctionne** et que la température préréglée se maintient durant les 24 heures suivant la première mise en marche. Ce n'est qu'après ce laps de temps qu'il est possible de commencer à congeler des produits frais.
 - ⚠ **Les bâtonnets glacés et les cubes de glace** ne doivent pas être consommés directement à leur sortie du congélateur. La très basse température à laquelle ils se trouvent peut en effet provoquer des brûlures à l'intérieur de la bouche.
 - ⚠ **L'appareil est lourd et certaines parties métalliques, derrière, sur les côtés ou dessous, peuvent être coupantes.** Aussi, attention en le déplaçant; utilisez des gants.
 - ⚠ **ATTENTION!** Ne conservez jamais de récipients contenant des gaz ou des liquides explosifs à l'intérieur de l'appareil. Ils pourraient provoquer des dommages corporels et matériels. Ne placez jamais non plus des boisons gazeuses ou des bouteilles ou autres récipients en verre dans le compartiment congélateur. Le verre pourrait éclater sous l'effet du froid.
- MISE AU REBUT.** Enlevez les portes avant de mettre l'appareil au rebut, afin que des enfants ne risquent pas, en jouant, de s'y enfermer. Après avoir retiré la fiche de la prise secteur, coupez par ailleurs le câble le plus près possible de l'appareil. Pour vous débarrasser de votre appareil, déposez-le si possible dans une déchetterie ou similaire, en veillant à ne pas endommager le circuit frigorifique.
- Préservation de l'environnement, réfrigérant**
L'isolant et le réfrigérant de votre vieux réfrigérateur peuvent contenir des substances nocives pour la couche d'ozone. Il est donc essentiel, lors de sa mise au rebut, de déposer cet appareil dans une déchetterie, sans l'endommager. Votre nouvel appareil est par contre totalement inoffensif pour la couche d'ozone. La nature du réfrigérant est indiquée sur la plaque signalétique qu'il comporte à l'intérieur.

PRÉSERVATION DE L'ENVIRONNEMENT

- L'isolant et le réfrigérant utilisés sont totalement inoffensifs pour la couche d'ozone.
- Tous les matériaux d'emballage utilisés sont recyclables.
- L'appareil est conçu pour pouvoir, après mise au rebut, être facilement démonté pour récupération.
- Déposez l'emballage dans une déchetterie, de même que, par la suite, l'appareil lorsqu'il sera mis au rebut. Renseignez-vous auprès des services municipaux ou de votre revendeur.

Lors de l'utilisation de l'appareil:

- Conservez les aliments dans des boîtes, des récipients ou des cartons réutilisables.
- Utilisez le moins possible d'emballages jetables.
- Suivez les conseils donnés ci-dessus pour économiser l'énergie.
- N'utilisez que des produits de nettoyage préservant l'environnement.

ECONOMIE D'ENERGIE

- Evitez de placer l'appareil à proximité de sources de chaleur telles qu'une cuisinière, un lave-vaisselle ou un radiateur par exemple.
- N'exposez pas l'appareil directement au soleil.
- Placez l'appareil dans un local frais et bien ventilé, et assurez-vous que les conduits de ventilation en bas, au dos et au-dessus de l'appareil ne sont pas obstrués.
- Pour empêcher la formation inutile de givre à l'intérieur de l'appareil, empaquetez tous les aliments à congeler dans des emballages étanches.
- Laissez toujours les aliments chauds refroidir jusqu'à la température ambiante avant de les mettre dans le compartiment réfrigérateur ou congélateur.
- Avant de congeler un aliment, réfrigérez-le d'abord. Sa congélation ira ensuite plus vite.
- Placez les aliments à congeler sur l'étagère supérieure du compartiment congélateur pour en accélérer la congélation.
- Décongelez dans le réfrigérateur. Cela vous permettra ainsi de récupérer utilement le froid provenant de la décongélation.
- Evitez d'ouvrir la porte plus longtemps ou plus fréquemment que nécessaire.
- Dégivrez l'appareil dès que la couche de givre atteint 3–5 mm.
- Vérifiez que rien, à l'intérieur de l'appareil, ne gêne la fermeture de la porte.
- Dépoussiérez le compresseur et le circuit frigorifique au dos de l'appareil une fois par an ou éventuellement tous les deux ans.

Cette notice d'utilisation est commune à plusieurs modèles ayant les mêmes fonctions de base, mais dont la taille, les caractéristiques et l'aménagement sont par contre différents.

Les illustrations sont regroupées à la fin de la notice. Il suffit de déplier la page pour avoir en même temps sous les yeux le texte et l'image.

SOMMAIRE

Avertissements et conseils importants	20	Nettoyage	26
Préservation de l'environnement	21	En cas d'anomalie de fonctionnement	27
Economie d'énergie	21	Garantie	28
Installation	22	Service après-vente et pièces de rechange	28
Utilisation du congélateur	23	Sécurité	28
Entretien	26	Attention	28
Dégivrage	26		

INSTALLATION

Emplacement ① ② ③ ④

Enlevez la sécurité transport située derrière le gond inférieur de la porte. Conservez-la soigneusement au cas où vous auriez à transporter à nouveau l'appareil. Enlevez également les cales côté porte ①.

Important :

Certains modèles sont équipés d'un bloc en mousse destiné à réduire le niveau sonore. Il ne doit pas être enlevé ②.

- Veillez à respecter une distance minimum de 10 mm entre le côté de l'appareil (côté charnières) et le mur, pour permettre, après ouverture de la porte, le retrait des tiroirs.
- Placez de préférence votre appareil loin d'une source de chaleur (chauffage, cuisson ou rayons solaires trop intenses).
- Veillez à ce que l'air circule librement tout autour de l'appareil. Si toutefois vous désirez placer l'appareil dans une niche ou directement sous un élément, il est indispensable de laisser un espace de 100 mm entre le dessus de l'appareil et l'élément supérieur et de ménager à l'arrière du meuble une "cheminée de ventilation" dont la section utile est au moins de 250 cm². Les conduits de ventilation situés en bas, au dos et au dessus de l'appareil ne doivent en aucun cas être obstrués ④.
- Calez soigneusement l'appareil en agissant sur les pieds réglables à l'aide de la clé fournie à cet effet, de telle sorte qu'il soit légèrement incliné vers l'arrière pour faciliter la fermeture de la porte ③.
- Portes à fermeture automatique. Quand l'appareil est parfaitement de niveau, les portes se ferment automatiquement en fin de course.
- Lorsque votre appareil est installé, prenez la précaution de nettoyer l'intérieur avec de l'eau tiède et un savon inodore (produit utilisé pour la vaisselle). Rincez et séchez soigneusement.
- Après la livraison, attendez 2 à 4 heures avant de brancher l'appareil pour que le circuit frigorifique soit stabilisé.

Maintenant, vous pouvez brancher l'appareil et procéder au réglage du thermostat.

Pour le bon fonctionnement de votre appareil, la température ambiante du local doit être comprise entre +16°C et +32°C. Au-delà de ces températures, ses performances peuvent s'en trouver diminuées.

Raccordement électrique ④

- Votre appareil est prévu pour fonctionner sur un courant 230 V monophasé.
- Utilisez pour le raccordement un socle de prise de courant de 10/16 A comportant une borne de mise à la terre, laquelle sera obligatoirement raccordée conformément à la Norme NF C 15.100, et aux prescriptions de l'E. D. F.

Cet appareil est conforme à la directive européenne 89/336/CEE, relative à la limitation des perturbations radio-électriques, et à la directive CEE 73-23 relative à la sécurité électrique.

⚠ Pour mettre l'appareil hors tension, il faut obligatoirement retirer la fiche de la prise secteur.

Notre responsabilité ne saurait être engagée pour tout incident ou accident provoqué par une mise à la terre existante ou défectueuse.

Réversibilité de la porte ⑤

Les portes peuvent s'ouvrir à droite ou à gauche. Lors de la modification du sens d'ouverture, l'appareil doit être débranché. Cette opération est plus facile si l'appareil est préalablement couché sur le dos. Posez-le sur une cale souple pour le relever ensuite plus facilement. Si vous modifiez le sens d'ouverture alors que l'appareil est en position verticale, il est indispensable de retenir la porte pour l'empêcher de tomber une fois les charnières démontées.

NOTA: Attention de ne pas abîmer ou rayer les portes en inversant leur sens d'ouverture.

Cette opération nécessite un tournevis pour vis à fente, un tournevis cruciforme et la clé de réglage fournie à cet effet.

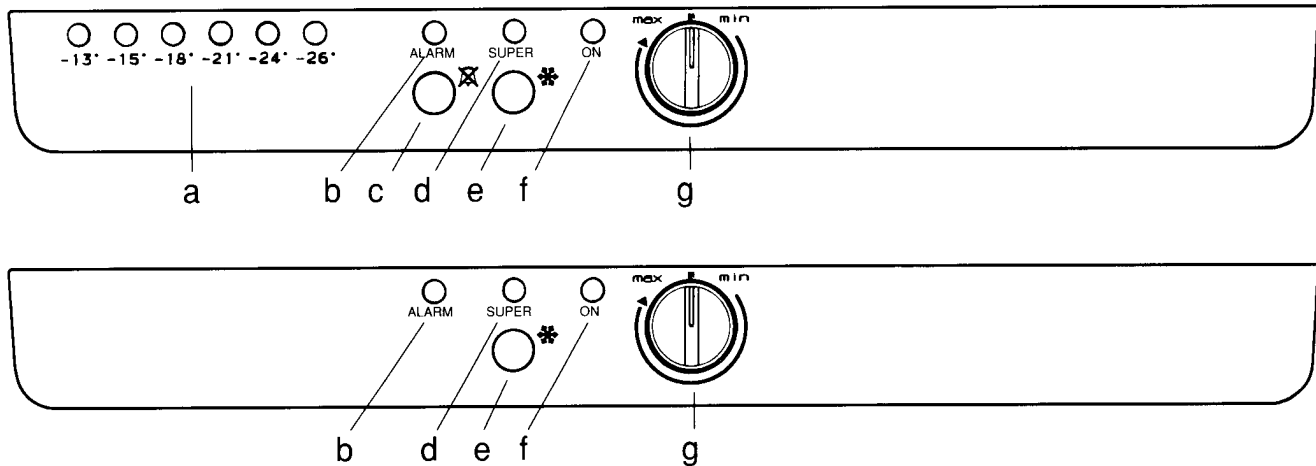
1. Retirez la fiche de la prise secteur.
2. Déposez la grille de ventilation.
3. Dévissez la charnière inférieure et décrochez la porte.
4. Dévissez l'axe de la charnière supérieure.
5. (selon modèle) Dévissez les dispositifs de fermeture à la partie inférieure de la porte et la charnière inférieure. Déplacez l'axe de la charnière inférieure du côté opposé. Mettez-les de côté pour réutilisation éventuelle. Vissez du côté opposé de la porte et de la charnière les nouveaux dispositifs de fermeture fournis à cet effet.
6. Remettez en place la porte et revissez l'axe de la charnière supérieure.
7. Remettez en place la porte inférieure. Revissez la charnière inférieure du côté opposé.
8. Relevez l'appareil.

Dévissez la poignée. Chassez avec précaution les bouchons plastiques du côté opposé avec un mandrin de 3 mm, puis vissez les poignées. Bouchez les trous laissés par la poignée avec les bouchons plastiques fournis à cet effet. Déplacez les rondelles de protection de la grille de ventilation et remettez la grille en place.

Remettez l'appareil et contrôlez qu'il est de niveau. Voir "Installation".

Attendez une trentaine de minutes avant de le mettre en marche.

UTILISATION DU CONGELATEUR



Les commandes

a. Thermomètre

Le thermomètre indique la température de l'aliment le plus chaud à l'intérieur du congélateur.

Remarque: A la mise en service, le thermomètre affiche -13°C.

Le thermomètre affiche ensuite la température réelle, lorsque celle-ci est égale ou inférieure à -13°C.

b. Voyant rouge alarme

allumé lorsque la température est trop élevée.

c. Touche arrêt alarme

L'alarme se déclenche lorsque la température remonte au-dessus de -12°C à l'intérieur du compartiment congélateur.

Remarque: Lors de la mise en service de l'appareil, si au bout de 90 minutes, la température n'a pas encore atteint -13°C, l'alarme de déclenche.

Appuyez sur la touche "Arrêt alarme" pour arrêter le signal sonore.

d. Voyant jaune de congélation rapide

allumé lorsque la touche de congélation rapide est enclenchée.

e. Touche de congélation rapide S-super

a actionner lors de la congélation d'aliments frais.

f. "MARCHE" : Voyant vert,

allumé lorsque l'appareil est en fonctionnement.

g. Manette du thermostat.

Réglage continu

Température la plus élevée (moins de froid) : **Min**

Position moyenne : **Repère entre Min et Max**

Température la plus basse (plus de froid) : **Max**

Arrêt : ■

Conservation des produits surgelés

A la mise en service de l'appareil ou après un nettoyage complet nous vous conseillons d'effectuer un **premier réglage** en plaçant la manette du thermostat **sur la position moyenne**, en tenant compte des remarques ci-dessous ;

Après le chargement de l'appareil et à chaque modification du thermostat, attendez la stabilisation de la température à l'intérieur de l'appareil pour procéder, si nécessaire, à un nouveau réglage.

La température à l'intérieur de l'appareil est fonction de plusieurs facteurs, tels que la température ambiante, la quantité de denrées stockées, la fréquence d'ouverture de la porte, etc... Ces facteurs doivent être pris en considération lors du réglage du thermostat.

Pour une bonne conservation des produits surgelés et congelés, la température à l'intérieur de l'appareil doit être maintenue égale ou inférieure à -18°C.

Une température plus basse augmente la consommation d'énergie, tandis qu'une température plus élevée nuit à la qualité des produits conservés et en réduit la durée de conservation.

Il est normal que la température varie quelque peu entre les différentes parties de l'appareil en raison de la circulation de l'air.

Si vous mesurez la température avec un thermomètre normal, la valeur obtenue différera légèrement de la température effective des aliments. La raison en est qu'un thermomètre ordinaire mesure la température effective de l'air à l'endroit où vous le placez, et non pas celle des aliments conservés dans l'appareil. Cette dernière évolue en effet plus lentement que la température de l'air.

Si la température interne est trop élevée, cela peut être préjudiciable pour les aliments. Vous devez placer le thermostat sur un repère supérieur.

Il est normal qu'après un chargement de denrées fraîches, le thermomètre indique une élévation de température sans que cela soit préjudiciable aux aliments.

Si vous devez stocker une grande quantité d'aliments surgelés ou congelés ou des produits volumineux, vous avez la possibilité de retirer les tiroirs, à l'exception du tiroir inférieur qui doit rester en place pour assurer le bon fonctionnement de l'appareil.

Arrêt

Placez le thermostat sur la position arrêt "■".

NOTA: Pour ne pas risquer d'arrêter involontairement l'appareil, vous rencontrerez une légère résistance avant la position d'arrêt. Appuyez jusque dans la position "■".

Retirez la fiche de la prise secteur.

⚠ Pour mettre l'appareil hors tension, il faut obligatoirement retirer la fiche de la prise secteur.

Durée de conservation des différents aliments

Différents types d'aliments peuvent être conservés pendant différentes durées dans le compartiment congélateur sans que leur qualité s'altère.

Produits surgelés achetés dans le commerce. Suivez les conseils de conservation figurant sur les emballages.

Produits congelés à la maison. D'une manière générale, les aliments gras, salés et très assaisonnés se conservent moins longtemps que les aliments maigres et non assaisonnés. Cela concerne au même titre les aliments frais et les plats préparés.

Les aliments gras et salés ne doivent pas être conservés au-delà de 3 mois.

Les plats préparés et les aliments moyennement gras peuvent supporter environ 6 mois de conservation.

Les aliments maigres et les fruits peuvent être conservés environ 1 an.

Fabrication des glaçons

- Remplissez les bacs jusqu'aux trois quarts de leur hauteur, de manière à permettre l'expansion de la glace.
- Si votre eau est particulièrement riche en sels minéraux (calcaire notamment), remplissez vos bacs avec de l'eau minérale non gazeuse.

Les bacs en matière plastique vous assurent un démoulage plus facile.

Si toutefois vous désirez obtenir des glaçons plus rapidement, nous vous conseillons d'utiliser des bacs métalliques que vous trouverez dans le commerce.

Les glaçons se dessèchent et leur goût s'altère si vous les conservez trop longtemps.

Il ne faut donc pas hésiter à jeter les "vieux" glaçons et à en refaire chaque fois que besoin.

Démoulage des glaçons :

- Le démoulage des bacs en matière plastique s'obtient par simple torsion.
- Si vous utilisez des bacs métalliques, passez-les sous l'eau froide pour en faciliter le démoulage.

Plateau de congélation ⑥

(selon modèle)

Il vous permet :

- de congeler des fruits rouges tels que fraises, framboises, groseilles, ... (disposez-les sur le plateau pièce par pièce sans les superposer).
- de décongeler la quantité désirée.

4 heures après l'introduction des fruits, stockez-les dans les tiroirs après les avoir emballés.

Si vous devez congeler des aliments volumineux dans le compartiment supérieur, retirez le plateau de congélation mais veillez à le remettre en place après l'opération de congélation.

Accumulateur de froid ⑥

(selon modèle)

Selon modèle: L'efficacité de l'accumulateur de froid est maximale si vous le placez sur le devant du plateau de congélation (selon modèle). Lorsque vous désirez fabriquer des glaçons, il est possible de le repousser temporairement vers le fond.

Il vous permet :

- d'augmenter l'autonomie de votre appareil en cas de panne de courant.
- de transporter des produits congelés ou surgelés.
- de maintenir le froid au niveau le plus bas dans une glacière de pique-nique.
- De maintenir le froid dans les produits congelés ou surgelés durant la période de dégivrage.

Congélation

Congeler un aliment, c'est abaisser le plus rapidement possible sa température "à cœur" à -18°C et l'y maintenir tout le temps de la conservation. Pour cela :

Remarque: Attendez 2 heures avant d'introduire les produits frais à congeler, lors de la mise en service de l'appareil ou après un dégivrage complet. Ce délai n'est pas nécessaire lorsque l'appareil est déjà en fonctionnement.

- Si vous congélez **moins de 3 kg par 24 heures**, il n'est pas nécessaire d'actionner la touche de congélation rapide.
- Si vous congélez **plus de 3 kg par 24 heures**:
 - Appuyez sur la touche de congélation rapide 24 heures avant d'introduire les denrées à congeler. Le voyant jaune de congélation rapide s'allume.
 - 24 heures après l'introduction des produits frais, n'oubliez pas de remettre l'appareil en régime de conservation.
 - Pour cela, appuyez de nouveau sur la touche de congélation rapide : le voyant jaune s'éteint.

Conseils pour effectuer la congélation

1. Congelez uniquement des produits de qualité, frais et sains, le plus tôt possible après leur achat, leur récolte et (ou) leur préparation.
2. Refroidissez rapidement les aliments chauds avant de les introduire dans l'appareil.
3. Enveloppez hermétiquement et soigneusement les aliments dans des emballages de qualité alimentaire "spécial congélation".
4. Conditionnez les paquets à la consommation familiale. Etiquetez-les (nature du contenu – date – poids ou nombre de parts).
5. Evitez de placer les produits frais au contact des produits déjà congelés.
6. Disposez les produits à congeler dans le compartiment (ou tiroir) supérieur – et si nécessaire dans le deuxième compartiment-, séparés les uns des autres pour que l'air puisse circuler librement.
7. Lorsque les aliments sont congelés, disposez-les dans les autres compartiments ou tiroirs, en les tassant le plus possible. La température à l'intérieur de l'appareil sera ainsi plus régulière et les aliments resteront congelés plus longtemps en cas de panne de secteur par exemple. Ceci permettra également de libérer le compartiment (ou tiroir) supérieur pour une prochaine opération de congélation.
8. Si votre appareil est équipé d'un tiroir en partie supérieure, nous vous conseillons de le retirer lorsque vous congélez une grande quantité de denrées, ceci afin de profiter de la capacité maximale de congélation.

9. Si vous congelez plusieurs jours de suite, n'utilisez la capacité de congélation qu'aux 3/4 de la valeur indiquée.

Remarque : Un produit décongelé doit être consommé dans les plus brefs délais (24 heures maximum) et ne jamais être recongelé sauf un aliment cru qui aura été cuit entre temps.

Décongélation

La plupart des aliments peuvent être décongelés à la température ambiante ou au réfrigérateur.

La viande crue doit toutefois décongeler lentement au réfrigérateur pour éviter de se dessécher. Posez le paquet sur un plat muni de rebords pour recueillir le liquide qui s'écoule éventuellement.

Pour décongeler au micro-ondes, suivez les instructions de la notice d'utilisation de cet appareil.

Indicateur de température ⑧

(selon modèle)

L'indicateur de température est situé au centre de l'armoire de congélation, sur un des tiroirs.

Après une panne de courant, l'indicateur affiche la température la plus élevée atteinte au cours de la panne, même si le congélateur fonctionne à nouveau.

L'indicateur de température fonctionne avec trois types de fluides ayant des points de congélation différents: -12°C (vert), -8°C (jaune), et -2°C (rouge). Aussitôt que la température s'élève au-dessus de ces limites, un triangle lumineux de la couleur correspondante s'affiche pour indiquer que le fluide fond et descend. Lors de la mise en marche du congélateur, placer l'indicateur à l'envers avant de le retourner.

Utilisation de l'indicateur de température ⑧

1. Sortir l'indicateur avant de brancher le congélateur.
2. Insérer l'indicateur à l'envers. Attendre environ 24 heures pour qu'il soit congelé.
3. Replacer l'indicateur à l'endroit.

En cas de panne

Si le témoin vert s'allume (-12°C), la plupart des aliments stockés peuvent être congelés à nouveau à -18°C .

La glace, par exemple, est extrêmement sensible aux températures supérieures à -18°C .

Si le témoin jaune s'allume (-8°C), il convient de consommer les aliments dans les plus brefs délais.

Si le témoin rouge s'allume (-2°C), les aliments doivent être consommés ou cuits avant d'être congelés à nouveau. Voir le Chapitre "En cas d'anomalie de fonctionnement – Si aucun de ces défauts n'est observé"

ENTRETIEN

Dégivrage ⑦

Respectez scrupuleusement les indications données au paragraphe "dégivrage".

Une ou deux fois par an, ou chaque fois que l'épaisseur de la couche de givre excède 5 mm environ, il est recommandé de procéder au dégivrage complet.

Pour cela :

- Choisissez le moment où votre appareil est peu garni.
- Comme une élévation de température peut altérer les denrées congelées, il est nécessaire de mettre l'appareil en congélation rapide 12 heures avant d'effectuer le dégivrage pour assurer une réserve de froid (baisse de température des aliments).
- Arrêtez le fonctionnement de l'appareil en plaçant le thermostat sur la position arrêt et débranchez l'appareil.
- Sortez les bacs à glaçons. Retirez les tiroirs qui contiennent les produits congelés et superposez-les. Enveloppez les tout de feuilles de papier et placez-le dans un endroit frais.
Vous pouvez également utiliser des sacs isothermes.
- Sortez la gouttière d'évacuation. Placez au-dessous le tiroir inférieur ou une cuvette pour recevoir l'eau de dégivrage.
- Maintenez la porte ouverte.
- Le dégivrage terminé, vous profiterez de ce que l'appareil est vide pour en effectuer le nettoyage.
- Rentez la gouttière d'évacuation dans son logement.
- Remettez l'appareil en marche.
- Introduisez les denrées.

Remarque : N'utilisez jamais de couteau ou d'objet métallique pour enlever le givre, vous risqueriez de détériorer le circuit frigorifique.

Toutefois, vous pouvez accélérer le dégivrage en plaçant dans l'appareil un ou plusieurs récipients d'eau chaude non bouillante, à l'exclusion de toute autre source de chaleur.

Pour éviter la formation de givre à l'intérieur de l'appareil, n'ouvrez pas inutilement la porte et ne la laissez pas ouverte plus longtemps qu'il n'est nécessaire.

Nettoyage ⑨

Il est indispensable de maintenir votre appareil en parfait état de propreté. Avant d'effectuer le nettoyage, il est nécessaire de mettre l'appareil hors tension. Pour cela :

- Mettez le thermostat sur la position arrêt, "■".
- Débranchez l'appareil.

Important :

N'utilisez jamais de produits abrasifs ou caustiques, ni d'éponges avec grattoir pour procéder au nettoyage intérieur et extérieur de votre appareil.

Nettoyage intérieur ⑨

A l'occasion d'un dégivrage, lavez l'armoire, les tiroirs et le joint de porte à l'aide d'une éponge et d'un détergent doux sans omettre de nettoyer également sous le joint. Rincez et séchez soigneusement.

Nettoyage extérieur ⑪

- Lavez l'ensemble de la carrosserie à l'eau tiède savonneuse. Rincez et séchez.
- De temps en temps, dépoussiérez le condenseur (grille située à l'arrière de l'appareil), à l'aide d'un aspirateur ou d'une brosse douce. Un dépôt de poussière entraînerait une diminution du rendement de l'appareil.

Pour nettoyer sous l'appareil, décrochez la grille de ventilation qui se trouve au bas de celui-ci:

1. Tirez la grille vers vous en maintenant les deux côtés de la partie supérieure.
2. Pour replacer la grille, enclenchez-la à fond en appuyant sur les deux côtés supérieurs.

Eclairage, remplacement de l'ampoule

L'éclairage s'allume automatiquement lorsque vous ouvrez la porte. Remplacez l'ampoule par une ampoule à douille E14, de puissance max 25W.

⚠ Pour mettre l'appareil hors tension, il faut obligatoirement retirer la fiche de la prise secteur.

EN CAS D'ANOMALIE DE FONCTIONNEMENT

La fabrication de votre appareil a fait l'objet de nombreuses vérifications.

Cependant, si vous constatez une anomalie de fonctionnement consultez le texte suivant. Dans la majorité des cas, vous pourrez y remédier vous-même.

Vibrations de l'appareil

1. L'appareil n'est pas d'aplomb.
– Voir "installation"
2. L'habitation a des cloisons résonnantes qui amplifient les bruits de l'appareil
– Appliquez une matière insonorisante sur le mur derrière l'appareil.
3. Appareil trop près des meubles
– Laissez un espace pour la ventilation, voir "installation".

Production insuffisante de froid

1. Température ambiante trop basse ; le compresseur ne fonctionne pas assez souvent.
– Placez le thermostat sur une position plus élevée.
2. Trop de produits frais ont été introduits ensemble dans le congélateur.
– Voir "congélation" (pouvoir de congélation).

Arrêt de fonctionnement

1. Thermostat sur la position arrêt.
– Vérifiez ce point.
2. Prise non branchée.
– Vérifiez ce point
3. Coupure de courant.
– Vérifiez au disjoncteur s'il ne s'agit pas d'une coupure interne.
4. Mauvais état du fusible.
– Vérifiez le fusible au compteur .

Fonctionnement du compresseur en continu

1. Thermostat sur Max ou sur une position trop élevée.
– Placez le thermostat sur une position moins élevée.
2. Touche de congélation rapide actionnée (voyant jaune allumé).
– Appuyez sur la touche (le voyant jaune s'éteint).
Voir "congélation".
3. Porte mal fermée.
– Vérifiez ce point.

Si aucun de ces défauts n'est observé,

il convient de consulter très rapidement votre service après-vente afin d'éviter toute altération des produits congelés. Mais sachez que :

- Si la panne est de courte durée et si le compartiment est rempli, il n'y a aucun risque d'altération pour les aliments ; abstenez-vous cependant d'ouvrir la porte.
- Si la panne doit se prolonger au-delà de 15 heures appareil sans accumulateur de froid de 25 heures, appareil équipé d'un accumulateur de froid, vous devez transférer les produits surgelés et congelés dans un autre appareil.
(cette durée est sensiblement réduite si l'appareil est peu garni).

Les aliments congelés qui sont encore durs à cœur peuvent être recongelés directement.

Si les aliments sont décongelés, mais ne sont pas pour autant gâtés et sentent bon, ils peuvent être utilisés à condition d'être cuits ou préparés avant leur recongélation ou leur consommation.

Essayez de déterminer avec précision quelle a été la durée de la panne pour pouvoir évaluer si les aliments ont eu le temps de décongeler et ont atteint une température trop élevée pour pouvoir être consommés sans risques.

NOTA: Les crustacés qui ont décongelé par suite d'une panne de l'appareil, ne doivent pas être recongelés. Ils peuvent être toutefois utilisés tels quels dans la mesure où la panne n'a pas duré plus longtemps que le temps normalement nécessaire pour les décongeler avant consommation.

En cas d'absence de longue durée

Faites en sorte que quelqu'un contrôle régulièrement que l'appareil est en marche, pour éviter de perdre son contenu en cas de panne de secteur par exemple.

Arrêt prolongé

- Placez le thermostat sur la position arrêt, "■".
- Débranchez l'appareil.
- Videz, dégivrez, et nettoyez l'appareil.
- Maintenez la porte ouverte pendant toute cette durée.

Si la porte est refermée avant que toute l'humidité ait été évacuée de l'intérieur de l'appareil, une odeur de renfermé risque de s'y installer. Dans ce cas, lavez une nouvelle fois l'intérieur de l'appareil, puis laissez la porte ouverte.

GARANTIE

Voir la carte de garantie

SERVICE APRÈS-VENTE ET PIÈCES DE RECHANGE

Avant de faire appel au service après-vente

Lisez attentivement la notice d'utilisation et suivez les conseils et les instructions qu'elle contient. Dans de nombreux cas, vous pourrez vous-même résoudre le problème survenu, ce qui évitera une intervention inutile. Le chapitre "En cas d'anomalie de fonctionnement" vous indique quels contrôles effectuer avant de faire appel au service après-vente. Les interventions pourront en effet vous être facturées, y compris pendant la période de garantie,

- en cas de réclamation injustifiée;
- si les instructions de la notice d'utilisation n'ont pas été suivies.

BENELUX

Nous vous conseillons de faire exécuter les réparations et vérifications par votre vendeur ou par le SERVICE ELGROEP et de toujours exiger des pièces DISTRIPARTS d'origine.

Plaque signalétique

La plaque signalétique située du côté gauche à l'intérieur de l'appareil indique entre autres le modèle et le numéro de référence de votre réfrigérateur/congélateur. Notez ces indications, car elles vous seront nécessaires pour faire appel au service après-vente ou commander des pièces de rechange. La plaque signalétique indique également la tension d'alimentation, la puissance nominale et la taille de fusible.

Modèle:

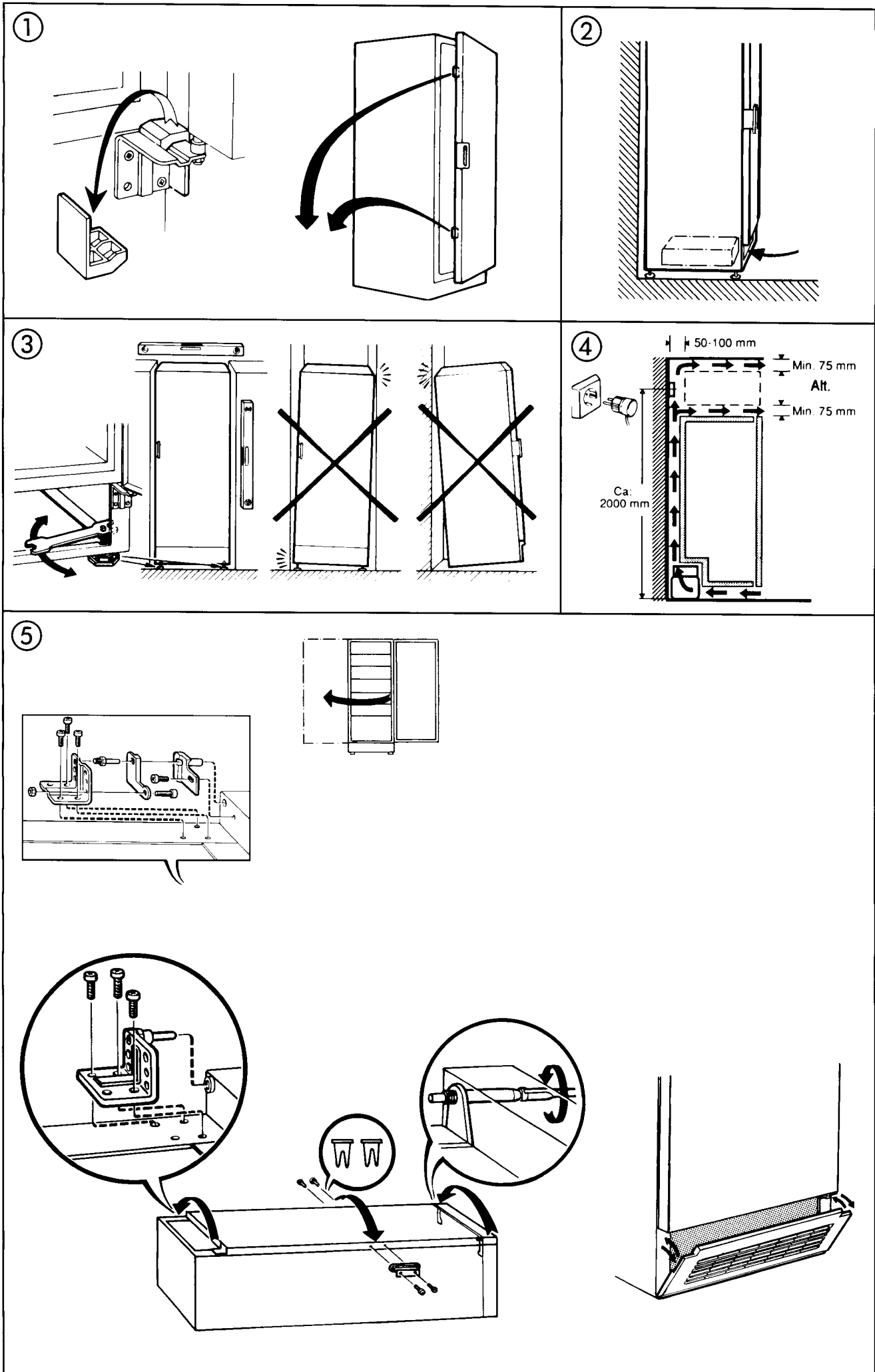
Numéro de référence:

SÉCURITÉ

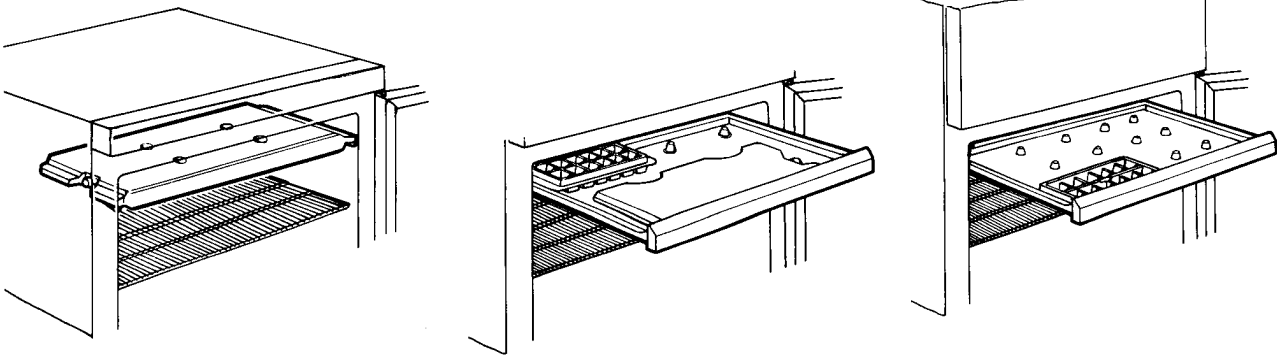
Lisez attentivement les consignes de sécurité et les avertissements figurant en tête de cette notice. Le constructeur n'assume aucune responsabilité en cas de problèmes dus à une utilisation incorrecte de l'appareil ou pour un autre usage qu'indiqué dans la notice d'utilisation.

ATTENTION

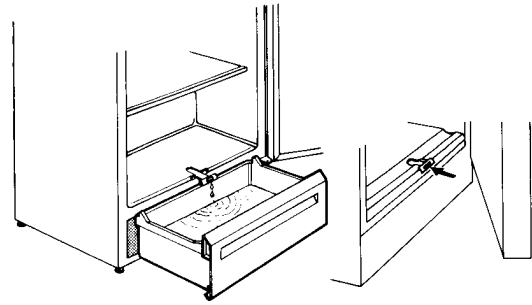
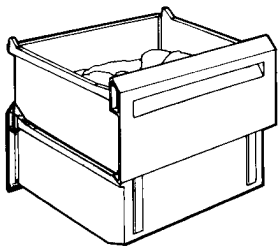
Ne conservez pas dans votre réfrigérateur/congélateur des gaz ou des liquides explosifs tels que gaz pour la recharge de briquets, essence, éther, acétone, etc.



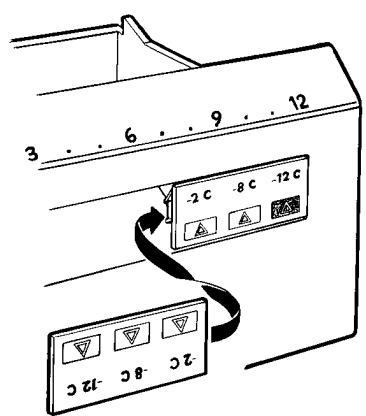
6



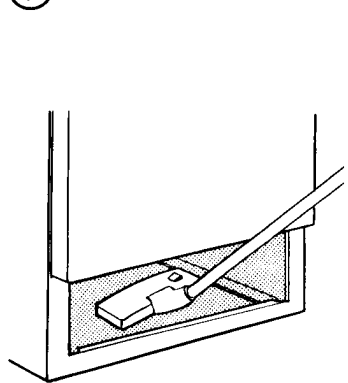
7



8



9



10

