




**STEAM IRON 4SAFETY™ MODEL DB51xx**

D • GR • NL • F • GB

 With Electrolux, the choice of professionals.

  
**perfekt in form und funktion**





**D** Anleitung .....3-13

Vor der ersten Benutzung des  
Bügeleisens lesen Sie bitte die  
Sicherheitshinweise auf Seite 4 sorg-  
fältig durch.

**GR** Βιβλίο οδηγιών.....3-13

Πριν χρησιμοποιήσετε για πρώτη  
φορά το σίδερο, παρακαλούμε  
διαβάστε τις υποδείξεις ασφαλείας  
στη σελίδα 4.

**NL** Gebruiksaanwijzing .....3-13

Lees, voordat u het strijkijzer voor  
de eerste keer gebruikt, zorgvuldig  
het veiligheidsadvies op pagina 5.

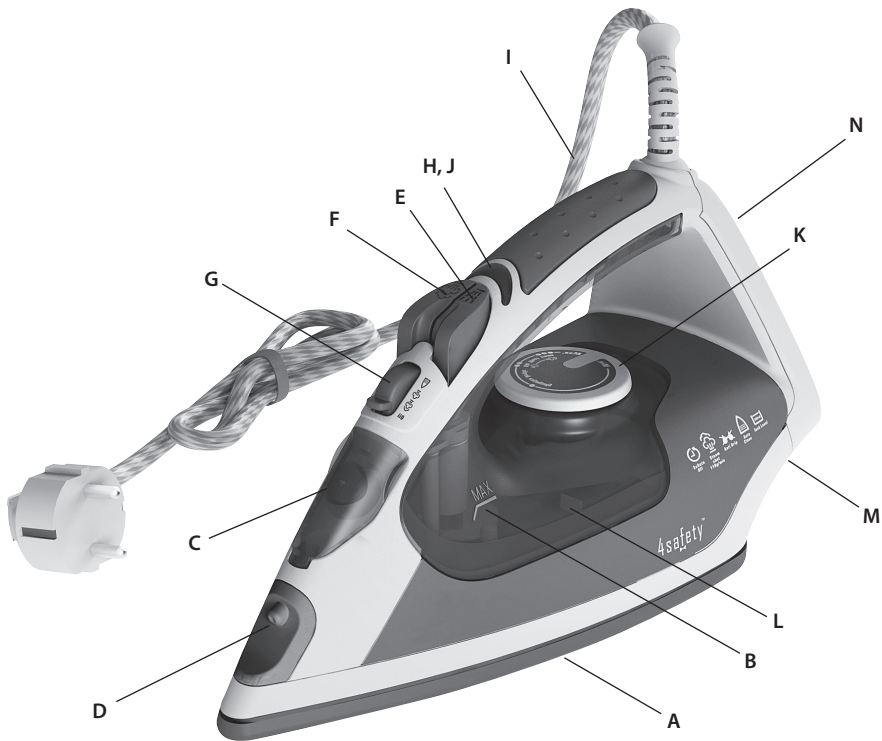
**F** Mode d'emploi .....3-13

Avant d'utiliser le fer pour la  
première fois, veuillez lire attentive-  
ment les consignes de sécurité  
en page 5.

**GB** Instruction book.....15-19

Before using the appliance for the  
first time, please read the safety  
advice on page 16 carefully.





D  
GR  
NL  
F

GB

D

## Teile

- A. Bügelsohle
- B. Anzeige für maximalen Wasserstand
- C. Einfüllöffnung mit Abdeckung
- D. Sprühdüse
- E. Sprühtaste
- F. Dampfstoßtaste
- G. Dampfwahlschalter/-Selbstreinigung
- H. Netzspannungsanzeige
- I. Netzkabel
- J. Anzeige für automatische Sicherheitsabschaltung
- K. Temperaturwähler
- L. Wassertank
- M. Kabelaufwicklungs-vorrichtung
- N. Gummierte Abstellfläche für sicheren Stand

GR

## Εξαρτήματα

- A. Πλάκα
- B. Ένδειξη μέγιστης στάθμης νερού
- C. Στόμιο πλήρωσης με καπάκι
- D. Ακροφύσιο ψεκασμού
- E. Κουμπί ψεκασμού
- F. Κουμπί πίδακα ατμού
- G. Επιλογέας ατμού/Αυτοκαθαρισμός
- H. Ενδεικτική λυχνία λειτουργίας
- I. Καλώδιο ρεύματος
- J. Λυχνία ασφαλείας για αυτόματη απενεργοποίηση
- K. Επιλογέας θερμοκρασίας
- L. Δοχείο νερού
- M. Υποδοχή τυλιξης καλωδίου
- N. Ελαστικό, μαλακό πέλμα

NL

## Onderdelen

- A. Strijkzool
- B. Aanduiding maximaal waterniveau
- C. Vulopening met klepje
- D. Sproeimond
- E. Sproeiknop
- F. Stoomknop
- G. Stoomkeuzeschakelaar/zelfreiniging
- H. Aan/uit-indicatielampje
- I. Netsnoer
- J. Veiligheidslampje voor automatisch uitschakelen
- K. Temperatuurknop
- L. Waterreservoir
- M. Snoerprolsysteem
- N. Voet met rubberen inzet

F


## Éléments

- A. Semelle
- B. Indicateur de niveau d'eau maximum
- C. Goulot de remplissage avec capuchon
- D. Spray
- E. Bouton Spray
- F. Bouton jet de vapeur
- G. Sélecteur de vapeur/auto-nettoyage
- H. Voyant d'alimentation
- I. Cordon d'alimentation
- J. Voyant d'auto extinction de sécurité
- K. Sélecteur de température
- L. Réservoir d'eau
- M. Dispositif de rangement du cordon
- N. Talon caoutchouté



D

**Lesen Sie die nachfolgenden Anweisungen sorgfältig durch, bevor Sie das Bügeleisen zum ersten Mal in Betrieb nehmen.**

- Das Gerät kann von Kindern ab 8 Jahren und Personen mit eingeschränkten physischen, sensorischen oder geistigen Fähigkeiten oder Mangel an Erfahrung oder Unkenntnis benutzt werden, wenn sie beaufsichtigt werden oder so in den Gebrauch eingewiesen wurden, dass sie das Gerät sicher verwenden können und die damit verbundenen Gefahren verstehen.
- Kinder dürfen nicht mit dem Gerät spielen.
- Kinder dürfen das Gerät nicht ohne Aufsicht reinigen oder warten.
- Bewahren Sie das Bügeleisen und sein Kabel außerhalb der Reichweite von Kindern auf, wenn es eingeschaltet ist oder abkühlt.
- Die Oberflächen können während des Betriebs heiß werden .
- Das Gerät darf nur an Stromquellen angeschlossen werden, deren Spannung und Frequenz mit den Angaben auf dem Typenschild übereinstimmen!


- Das Bügeleisen darf nicht benutzt werden, wenn es heruntergefallen ist, wenn Schäden am Bügeleisen oder der Zuleitung sichtbar sind oder wenn es undicht ist.
- Das Gerät darf nur an eine geerdete Steckdose angeschlossen werden. Bei Bedarf kann ein Verlängerungskabel verwendet werden, das mit 10 A belastbar ist.
- Ein beschädigtes Gerät oder Netzkabel muss vom Hersteller, von seinem Service-Vertreter oder einer entsprechend qualifizierten Person instandgesetzt werden, um Gefahren zu vermeiden
- Das Bügeleisen muss auf einer stabilen Fläche benutzt und abgestellt werden. Beim Abstellen des Bügeleisens mit seiner Abstellfläche darauf achten, dass es auf einer stabilen Oberfläche steht.
- Lassen Sie das Gerät niemals unbeaufsichtigt, wenn es an die Netzspannung angeschlossen ist.
- Nach der Benutzung sowie vor dem Reinigen und vor Wartungsarbeiten

ist das Gerät auszuschalten und der Netzstecker zu ziehen.

- Der Stecker ist aus der Steckdose zu ziehen, bevor der Wasserbehälter mit Wasser gefüllt wird.
- Das Netzkabel darf nicht mit heißen Teilen des Geräts in Berührung kommen.
- Tauchen Sie das Gerät nicht in Wasser oder andere Flüssigkeit.
- Überschreiten Sie die am Gerät angezeigte maximale Füllmenge nicht.
- Das Gerät ist nur für den Gebrauch im Haushalt bestimmt. Der Hersteller übernimmt keine Haftung für mögliche Schäden, die durch unsachgemäße oder fehlerhafte Benutzung verursacht wurden.

GR

**Διαβάστε προσεκτικά τις παρακάτω οδηγίες πριν χρησιμοποιήσετε για πρώτη φορά τη μηχανή.**

- Η συσκευή αυτή μπορεί να χρησιμοποιηθεί από παιδιά ηλικίας 8 ετών και άνω και από άτομα με μειωμένες σωματικές, αισθητηριακές ή διανοητικές ικανότητες ή έλλειψη εμπειρίας και γνώσης, εάν έχουν τύχει εποπτείας ή εκπαίδευσης σχετικά με τον ασφαλή τρόπο χρήσης της συσκευής και κατανοούν τους κινδύνους που ενέχονται.
- Τα παιδιά δεν πρέπει να παίζουν με τη συσκευή.
- Ο καθαρισμός και η συντήρηση από το χρήστη δεν πρέπει να πραγματοποιούνται από παιδιά χωρίς επίτηρηση.
- Διατηρείτε το σίδερο και το καλώδιο του μακριά από παιδιά κάτω των 8 ετών, όταν το σίδερο είναι ενεργοποιημένο ή ψύχεται.
- Οι επιφάνειες ενδέχεται να θερμανθούν πολύ κατά τη χρήση .
- Η συσκευή πρέπει να συνδεθεί μόνο σε παροχή ρεύματος του οποίου η τάση και η συχνότητα


συμμορφώνονται με τις προδιαγραφές που αναγράφονται στην πλακέτα με τα χαρακτηριστικά της συσκευής!

- Το σίδερο δεν πρέπει να χρησιμοποιηθεί αν έχει πέσει κάτω και αν υπάρχουν εμφανή σημάδια ζημίας στο σίδερο ή το καλώδιό του ή εάν υπάρχει διαρροή.
- Η συσκευή πρέπει να συνδέεται μόνο σε γειωμένη πρίζα. Αν χρειαστεί, μπορεί να χρησιμοποιηθεί καλώδιο πρόεκτασης κατάλληλο για 10 A.
- Εάν υπάρχει βλάβη στη συσκευή ή στο καλώδιο τροφοδοσίας, πρέπει να αντικατασταθεί από τον κατασκευαστή, τον αντιπρόσωπο σέρβις ή από άλλο εξειδικευμένο άτομο για την αποφυγή κινδύνου.
- Το σίδερο πρέπει να χρησιμοποιείται και να στηρίζεται σε σταθερή επιφάνεια. Όταν τοποθετείτε το σίδερο στη βάση του, βεβαιωθείτε ότι η επιφάνεια στην οποία ακουμπάει η βάση είναι σταθερή.

- Ποτέ μην αφιρνετε τη συσκευή χωρίς επίβλεψη όταν είναι συνδεδεμένη στην παροχή ρεύματος.
- Απενεργοποιείτε τη συσκευή και αποσυνδέετε το καλώδιο ρεύματος από την πρίζα κάθε φορά μετά τη χρήση, πριν τον καθαρισμό και πριν τη συντήρηση.
- Το φως πρέπει να αφαιρείται από την πρίζα πριν από την πλήρωση του δοχείου νερού με νερό.
- Το καλώδιο ρεύματος δεν πρέπει να έρχεται σε επαφή με τα καυτά μέρη της συσκευής.
- Μην βυθίζετε τη συσκευή σε νερό ή σε άλλο υγρό.
- Μην υπερβαίνετε τον μέγιστο όγκο πλήρωσης που αναγράφεται στις συσκευές.
- Σε περίπτωση περιορισμών ορίστε την ποιότητα νερού / τύπο νερού που μπορεί να χρησιμοποιηθεί με τη συσκευή.
- Αυτή η συσκευή προορίζεται μόνο για οικιακή χρήση. Ο κατασκευαστής δεν φέρει ευθύνη για ενδεχόμενη ζημία που προκλήθηκε από ανάρμωση ή εσφαλμένη χρήση.

NL

**Lees de volgende instructies aandachtig door voordat u het apparaat voor de eerste keer in gebruik neemt.**

- Dit apparaat kan worden gebruikt door kinderen van 8 jaar en ouder en door mensen met beperkte lichamelijke, zintuiglijke of verstandelijke vermogens of een gebrek aan ervaring en kennis, indien zij onder toezicht staan of instructies hebben gekregen over het veilig gebruiken van het apparaat en indien zij de eventuele gevaren begrijpen.
- Kinderen mogen niet met het apparaat spelen.
- Reiniging en onderhoud mag niet worden uitgevoerd door kinderen zonder toezicht.
- Houd het strijkijzer en snoer buiten het bereik van kinderen jonger dan 8 jaar wanneer het strijkijzer aan staat of afkoelt.
- De oppervlakken kunnen heet worden tijdens het gebruik .
- Het apparaat mag alleen worden aangesloten op een stroomtoevoer waarvan de spanning en frequentie voldoen aan de specificaties op het classificatieplaatje!

- Het strijkijzer mag niet worden gebruikt als het is gevallen, als het strijkijzer of het snoer zichtbare tekenen van schade vertoont of als het lekt.
- Het apparaat mag alleen worden aangesloten op een geaard stopcontact. Indien nodig kan een verlengsnoer worden gebruikt dat geschikt is voor 10 A.
- Als het apparaat of de voedingskabel is beschadigd, moet het apparaat door de fabrikant, de servicevertegenwoordiger of een andere gekwalificeerde persoon worden vervangen om risico's te vermijden.
- Het strijkijzer moet worden gebruikt en neergezet op een stabiel oppervlak. Controleer, wanneer het strijkijzer op de voet wordt gezet, of het oppervlak waarop de voet wordt geplaatst stabiel is.
- Laat het apparaat nooit onbeheerd achter wanneer het is aangesloten op het elektriciteitsnet.
- Het apparaat moet worden uitgeschakeld en de stekker moet na gebruik altijd uit het stopcontact worden gehaald voordat het apparaat wordt gereinigd en onderhouden.


- De stekker moet uit het stopcontact worden gehaald voordat het waterreservoir met water wordt gevuld.
- Het netsnoer mag niet in contact komen met een van de hete onderdelen van het apparaat.
- Dompel het apparaat niet onder in water of een andere vloeistof.
- Vul het apparaat niet met meer water dan de maximaal toegestane hoeveelheid zoals op het apparaat is aangegeven.
- Als er beperkingen zijn, moet de waterkwaliteit of het type water worden aangegeven dat bij dit apparaat kan worden gebruikt.
- Dit apparaat is alleen bestemd voor huishoudelijk gebruik. De fabrikant aanvaardt geen enkele aansprakelijkheid voor mogelijke schade als gevolg van onbehoorlijk of onjuist gebruik.

D  
GR  
NL  
F

GB

F

**Avant d'utiliser l'appareil pour la première fois, il est impératif de lire attentivement les instructions suivantes.**

- Cet appareil peut être utilisé par des enfants âgés de 8 ans et plus ainsi que par des personnes dont les facultés physiques, sensorielles ou mentales sont réduites, ou qui manquent d'expérience et de connaissances, à condition qu'elles soient sous la surveillance d'une personne responsable ou aient reçu des instructions concernant l'utilisation correcte de l'appareil et comprennent les dangers inhérents.
- Ne laissez pas les enfants jouer avec l'appareil.
- Les enfants ne doivent pas effectuer le nettoyage ni la maintenance de l'appareil sans supervision.
- Le fer et son cordon doivent être conservés hors de portée des enfants âgés de moins de 8 ans lorsque l'appareil est en cours de fonctionnement ou de refroidissement.
- Les surfaces peuvent devenir chaudes pendant l'utilisation .

- L'appareil doit être branché sur un réseau électrique correspondant à la tension et à la fréquence d'alimentation indiquées sur la plaque signalétique.
- Le fer ne doit pas être utilisé s'il est tombé, si le fer ou le cordon d'alimentation portent des marques visibles de détérioration ou si le fer présente une fuite.
- L'appareil doit être raccordé à la terre. Si nécessaire, il est possible d'utiliser une rallonge compatible 10 A.
- Si l'appareil ou le cordon est endommagé, il doit être remplacé par le fabricant, l'un de ses réparateurs ou toute autre personne dûment qualifiée, afin d'éviter tout danger.
- Le fer doit être utilisé et posé sur une surface stable. Lorsque le fer est placé sur son support, veillez à ce que la surface sur laquelle est placé le support soit stable.
- Ne jamais laisser l'appareil sans surveillance lorsqu'il est raccordé à l'alimentation électrique.

- Lorsqu'il n'est plus utilisé, éteindre et débrancher l'appareil avant de le nettoyer ou de procéder à son entretien.
- Débrancher la fiche de la prise avant de remplir le réservoir d'eau.
- Le cordon d'alimentation ne doit jamais entrer en contact avec les parties chaudes de l'appareil.
- Ne pas plonger l'appareil dans l'eau ni dans aucun autre liquide.
- Ne pas dépasser le niveau maximum de remplissage indiqué sur l'appareil.
- S'il existe des limitations, identifier la qualité/le type d'eau pouvant être utilisé avec l'appareil.
- Cet appareil est exclusivement destiné à un usage domestique. Le fabricant décline toute responsabilité en cas de dommages résultant d'une utilisation incorrecte de l'appareil.

## Βügeltabelle / Διάγραμμα σιδερώματος

**D**

Gewebe	Temperatureinstellung	Bügelempfehlung
Acryl	●	Trocken von links bügeln.
Acetat	●	Trocken bügeln von links in feuchtem Zustand, bzw. mit Sprühfunktion befeuchten.
Nylon und Polyester	●	Bügeln von links in feuchtem Zustand bzw. mit Sprühfunktion befeuchten.
Rayon	●	Bügeln von links.
Viskose	●	Vorwiegend trocken bügeln. Dampf kann nach Herstelleranweisung verwendet werden.
Seide	●●	Von links bügeln. Bügeltuch zum Verhindern von Glanzstellen verwenden.
Baumwollmischgewebe	●●	Herstelleranweisungen auf Etikett beachten. Einstellung für das Gewebe verwenden, das die niedrigste Einstellung benötigt.
Wolle und Wollmischgewebe	●●	Dampfbügeln von links oder Bügeltuch verwenden.
Baumwolle	●●	Trocken bügeln von links in feuchtem Zustand bzw. mit Sprühfunktion befeuchten. Mittlere bis hohe Dampfeinstellung verwenden.
Cord	●●●	Dampfbügeln von links oder Bügeltuch verwenden.
Leinen	●●● auf „max“	Von links bügeln oder Bügeltuch zum Verhindern von Glanzstellen verwenden, v.a. bei dunklen Farben. Trocken bügeln von links in feuchtem Zustand bzw. mit Sprühfunktion befeuchten. Mittlere bis hohe Dampfeinstellung verwenden.
Denim	●●● auf „max“	Maximale Dampfeinstellung verwenden.
Durch unterschiedliche Bügelgeschwindigkeit und Gewebefeuchtigkeit kann die optimale Einstellung von den Empfehlungen der Tabelle abweichen.		

**GR**

Υφασμα	Ρύθμιση θερμοκρασίας	Υποδείξεις σιδερώματος
Ακρυλικό	●	Στεγνό σιδέρωμα από την ανάποδη πλευρά.
Οξικό άλας	●	Στεγνό σιδέρωμα από την ανάποδη πλευρά ενώ είναι ακόμα νωπό ή ψεκάστε το για να μουσκέψει.
Νάιλον & Πολυεστέρας	●	Σιδερώστε από την ανάποδη πλευρά ενώ είναι ακόμα νωπό ή ψεκάστε το για να μουσκέψει.
Ρεγίον	●	Σιδερώστε το ύφασμα από την ανάποδη πλευρά.
Βισκόζη	●	Κυρίως στεγνό σιδέρωμα. Μπορείτε να χρησιμοποιήσετε ατμό μόνο σύμφωνα με τις οδηγίες του κατασκευαστή.
Μετάξι	●●	Σιδερώστε από την ανάποδη πλευρά. Χρησιμοποιήστε ένα ύφασμα σιδερώματος για να αποφύγετε σημάδια γυαλάδας.
Μίξεις βαμβακερών ινών	●●	Ελέγξτε την ετικέτα και ακολουθήστε τις οδηγίες του κατασκευαστή. Χρησιμοποιήστε τη ρύθμιση για τις ίνες που απαιτούν τη χαμηλότερη ρύθμιση.
Μαλλί & μίξεις μάλλινων ινών	●●	Σιδερώστε από την ανάποδη πλευρά χρησιμοποιώντας ατμό ή ύφασμα σιδερώματος.
Βαμβακερό	●●	Στεγνό σιδέρωμα ενώ είναι ακόμα νωπό ή ψεκάστε το για να μουσκέψει. Χρησιμοποιήστε ατμό μεσαίας ή υψηλής βαθμίδας ισχύος.
Κοτλέ	●●●	Σιδερώστε από την ανάποδη πλευρά χρησιμοποιώντας ατμό ή ύφασμα σιδερώματος.
Λινό	●●● έως την ένδειξη "max"	Σιδερώστε από την ανάποδη πλευρά ή χρησιμοποιήστε ένα ύφασμα σιδερώματος για να αποφύγετε σημάδια γυαλάδας, ειδικά στα υφάσματα με σκούρο χρώμα. Στεγνό σιδέρωμα ενώ είναι ακόμα νωπό ή ψεκάστε το για να μουσκέψει. Χρησιμοποιήστε ατμό μεσαίας ή υψηλής βαθμίδας ισχύος.
Τζιν	●●● έως την ένδειξη "max"	Χρησιμοποιήστε τη μέγιστη βαθμίδα ισχύος ατμού.
Η βέλτιστη ρύθμιση ενδέχεται να διαφέρει από αυτή που συνιστάται στον πίνακα λόγω ποικίλων ταχυτήτων σιδερώματος και υγρασίας των υφασμάτων!		

## Strijkschema / Tableau de repassage

**NL**

Stof	Temperatuurinstelling	Aanbeveling voor strijken
Acryl	●	Droog strijken aan de verkeerde kant.
Acetaat	●	Droog strijken aan de verkeerde kant terwijl het materiaal nog vochtig is of gebruik de sproeier om de stof te bevochtigen.
Nylon & polyester	●	Strijken aan de verkeerde kant terwijl het materiaal nog vochtig is of gebruik de sproeier om de stof te bevochtigen.
Rayon	●	Strijken aan de verkeerde kant van de stof.
Viscose	●	Voornamelijk droog strijken. Stoom kan worden gebruikt als de fabrikant dat toestaat.
Zijde	●●	Strijken aan de verkeerde kant. Gebruik een strijkdoek om glansstrepen te voorkomen.
Katoenmengsels	●●	Controleer het label en volg de instructies van de fabrikant. Gebruik de laagst mogelijke instelling.
Wol & wolmengsels	●●	Stoomstrijken aan de verkeerde kant van de stof of met een strijkdoek.
Katoen	●●	Droog strijken terwijl het materiaal nog vochtig is of gebruik de sproeier om de stof te bevochtigen. Gebruik de gemiddelde tot hoge stoomstand.
Corduroy	●●●	Stoomstrijken aan de verkeerde kant van de stof of met een strijkdoek.
Linnen	●●● tot "max"	Strijken aan de verkeerde kant van de stof of met een strijkdoek om glansstrepen te voorkomen, met name bij donkere kleuren. Droog strijken terwijl het materiaal nog vochtig is of gebruik de sproeier om de stof te bevochtigen. Gebruik de gemiddelde tot hoge stoomstand.
Denim	●●● tot "max"	Gebruik de maximale stoomstand.

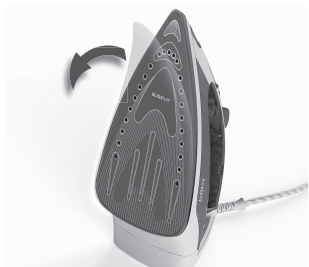
Variabele strijksnelheden en vochtigheid van de stof kunnen ertoe leiden dat de optimale instellingen afwijken van de aanbevelingen in de tabel!

**D  
GR  
NL  
F**
**GB**
**F**

Tissu	Sélecteur de température	Recommandations pour le repassage
Acrylique	●	Repassage à sec sur l'envers.
Acétate	●	Repassage à sec sur l'envers pendant que le tissu est encore humide ou utiliser un brumisateuseur pour l'humidifier.
Nylon & polyester	●	Repassage sur l'envers pendant que le tissu est encore humide ou utiliser un brumisateuseur pour l'humidifier.
Rayonne	●	Repassage sur l'envers du tissu.
Viscose	●	Principalement repassage à sec. Il est possible d'utiliser de la vapeur en respectant les instructions du fabricant.
Soie	●●	Repassage sur l'envers. Utiliser une housse de repassage pour éviter les marques brillantes.
Mélanges de cotons	●●	Consulter l'étiquette et respecter les instructions du fabricant. Sélectionner la température adaptée à la fibre la plus fragile.
Laine et mélanges de laines	●●	Repassage à la vapeur sur l'envers ou utiliser une housse de repassage.
Coton	●●	Repassage à sec pendant que le tissu est encore humide ou utiliser un brumisateuseur pour l'humidifier. Utiliser un niveau de vapeur moyen à élevé.
Velours côtelé	●●●	Repassage à la vapeur sur l'envers ou utiliser une housse de repassage.
Lin	●●● à "max."	Repassage sur l'envers ou utiliser une housse de repassage pour éviter les marques brillantes, en particulier avec les couleurs sombres. Repassage à sec pendant que le tissu est encore humide ou utiliser un brumisateuseur pour l'humidifier. Utiliser un niveau de vapeur moyen à élevé.
Toile de jean	●●● à "max."	Utiliser la vapeur au maximum.

Des variations de vitesse de repassage et d'humidité du tissu peuvent modifier les paramètres optimaux par rapport à ceux recommandés dans le tableau !

Erste Schritte / Ξεκινώντας  
Het eerste gebruik / Première utilisation

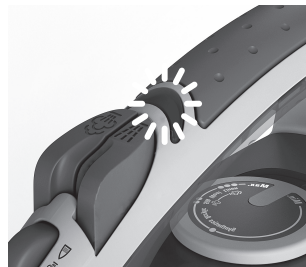


D

**1. Vor der ersten Benutzung.** Entfernen Sie ggf. Reste von Klebebändern und reiben Sie das Gerät vorsichtig mit einem angefeuchteten Tuch ab. Spülen Sie den Wassertank, um Fremdkörper zu entfernen. Beim erstmaligen Einschalten können vorübergehend Dämpfe/Gerüche auftreten.



**2. Füllen des Dampfbüglers mit Wasser.** Vergewissern Sie sich, dass der Netzstecker gezogen ist. Schalten Sie den Dampfwahlschalter auf Trocken und öffnen Sie die Einfüllabdeckung. Füllen Sie das Bügeleisen mit dem mitgelieferten Becher bis zur Markierung „MAX“ auf. Schließen Sie die Abdeckung.



**3. Schließen Sie das Netzkabel an eine Netzsteckdose an.** Die Netzspannungsanzeige leuchtet. Stellen Sie die gewünschte Temperatur durch Drehen des Temperaturwählers ein. Wenn die Anzeige erlischt, ist das Bügeleisen betriebsbereit.

GR

**1. Πριν από την πρώτη χρήση.** Αφαιρέστε όλα τα αυτοκόλλητα υπολείμματα και τρίψτε απαλά με ένα υγρό ύφασμα. Ξεπλύνετε το δοχείο νερού για να αφαιρεθούν ξένα σώματα. Κατά την πρώτη ενεργοποίηση του σιδερού ενδέχεται να προκληθούν προσωρινοί ατμοί/οσμές.

**2. Πλήρωση του σιδερού ατμού με νερό.** Βεβαιωθείτε ότι έχετε αφαιρέσει το φις από την πρίζα. Γυρίστε τον επιλογέα ατμού στη θέση ρύθμισης Dry (Στεγνό) και ανοίξτε το καπάκι του στομιού πλήρωσης. Χρησιμοποιώντας το μικρό δοχείο που παρέχεται, χύστε νερό έως τη μέγιστη στάθμη. Κλείστε το καπάκι.

**3. Συνδέστε το καλώδιο παροχής ισχύος σε μία πρίζα.** Η ενδεικτική λυχνία λειτουργίας ανάβει. Ρυθμίστε τη θερμοκρασία γυρίζοντας τον επιλογέα θερμοκρασίας στην κατάλληλη επιλογή. Όταν η λυχνία σβήσει, το σίδερο είναι έτοιμο για χρήση.

NL

**1. Vóór het eerste gebruik.** Verwijder alle plakresten en wrijf zachtjes met een vochtige doek. Spoel het waterreservoir om vreemde stoffen te verwijderen. Wanneer u het apparaat voor de eerste keer aanzet, kunnen er tijdelijk dampen/geuren vrijkomen.

**2. Stoomstrijkijzer vullen met water.** Zorg ervoor dat de stekker uit het stopcontact is gehaald. Draai de stoomknop in de stand Dry (Droog) en open het klepje van de vulopening. Vul het reservoir met behulp van de bijgeleverde beker met water tot aan het maximumniveau. Sluit het klepje.

**3. Steek het netsnoer in een stopcontact.** Aan/uit-indicatielampje wordt ingeschakeld. Stel de temperatuur in door de temperatuurknop in de betreffende stand te draaien. Wanneer het lampje uitgaat, is het strijkijzer klaar voor gebruik.

F

**1. Avant la première utilisation.** Enlever tous les restes d'adhésif et essuyer doucement avec un chiffon humide. Rincer le réservoir d'eau pour enlever les corps étrangers. Lors de la première mise sous tension, il est possible que l'appareil dégage temporairement des vapeurs/odeurs.

**2. Remplissage du réservoir d'eau du fer.** Vérifiez que l'appareil est débranché. Placez le sélecteur de vapeur sur Sec et ouvrez le capuchon de l'orifice de remplissage. En utilisant le gobelet de remplissage fourni, versez l'eau jusqu'au niveau maximum. Refermez le capuchon.

**3. Branchez la fiche d'alimentation dans une prise.** Le voyant d'alimentation s'allume. Choisissez la température en tournant le sélecteur de température sur le repère adéquat. Lorsque le voyant s'éteint, le fer est prêt à être utilisé.



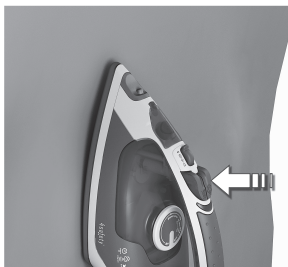


**4. Verwenden der Sprühnebel- und Dampfstoßfunktion.** Vergewissern Sie sich, dass der Wassertank mindestens 1/4 gefüllt ist. Verwenden Sie den Sprühnebel zum Vorbefeuchten von Gewebe, indem Sie die Taste mehrmals betätigen, um feinen Nebel zu erzeugen. (A). Zur Verwendung der Dampfstoßfunktion muss der Tank mindestens 1/2 gefüllt sein. Drücken Sie die Dampfstoßtaste mehrmals, um die Pumpe zu betätigen (B).

**4. Χρήση του ψεκαζόμενου υγρού και της λειτουργίας πίδακα ατμού.** Βεβαιωθείτε ότι το δοχείο νερού είναι γεμάτο τουλάχιστον κατά το 1/4. Χρησιμοποιήστε το ψεκαζόμενο υγρό για να μουσκεύσετε τα υφάσματα πατώντας το κουμπί ψεκασμού αρκετές φορές για να απελευθερωθεί το υγρό (Α). Για να χρησιμοποιήσετε τη λειτουργία πίδακα ατμού, βεβαιωθείτε ότι το δοχείο νερού είναι γεμάτο τουλάχιστον κατά το 1/2. Πατήστε το κουμπί πίδακα ατμού αρκετές φορές ώστε να ενεργοποιηθεί η αντλία (Β).

**4. De sproeienevel en stoomfunctie gebruiken.** Controleer of het waterreservoir ten minste voor 1/4 gevuld is. Gebruik de sproeienevel om stoffen van tevoren te bevochtigen. Druk de sproeiknop een aantal keren in om een fijne nevel op het materiaal te sproeien (A). Controleer, voor gebruik van de stoomfunctie eerst of het waterreservoir ten minste voor de helft is gevuld. Druk een aantal keren op de stoomknop om de pomp op druk te krijgen (B).

**4. Utilisation des fonctions brumisateur et jet de vapeur.** Vérifiez que le réservoir d'eau est au moins au quart rempli. Utilisez le brumisateur pour pré-humidifier les tissus en appuyant plusieurs fois sur le bouton spray afin de libérer une fine brume (A). Pour utiliser la fonction jet de vapeur, vérifiez que le réservoir d'eau est au moins à demi rempli. Appuyez plusieurs fois sur le bouton jet de vapeur pour amorcer la pompe (B).



**5. Bedampfen hängender Textilien.** Die Vertikal-Dampfstoßfunktion eignet sich ideal zum Bedampfen von Vorhängen, Anzügen/Kostümen und empfindlichen Geweben. Hängen Sie das Wäschestück auf einen Kleiderbügel, halten Sie das Bügeleisen im Abstand von 10-20 cm und drücken Sie die Dampfstoßtaste.

**5. Σιδέρωμα με ατμό αντικειμένων σε κάθετη θέση.** Η λειτουργία πίδακα ατμού σε κάθετη θέση είναι ιδανική για σιδέρωμα με ατμό κουρτινών, κουστουμιών και ευαίσθητων υφασμάτων. Κρεμάστε το αντικείμενο σε μια κρεμάστρα, κρατήστε το σίδερο σε απόσταση 10-20 εκ. και πατήστε το κουμπί πίδακα ατμού.

**5. Hangende artikelen stomen.** De verticale stoomfunctie is ideaal voor het stomen van gordijnen, pakken en delicate stoffen. Hang het artikel op een hanger, houd het strijkijzer op een afstand van 10-20 cm en druk op de stoomknop.

**5. Vaporisation d'articles suspendus.** La fonction jet de vapeur vertical est idéale pour la vaporisation de rideaux, de costumes et de tissus délicats. Suspendez les articles sur un cintre, maintenez le fer à une distance de 10 à 20 cm et appuyez sur le bouton de jet de vapeur.



**6. 3-stufige automatische Abschaltung.** Wenn das Bügeleisen auf der Bügelsohle steht oder auf der Seite liegt und länger als 30 Sekunden nicht benutzt wird, schaltet es automatisch ab. Steht das Bügeleisen auf der Abstellfläche, erfolgt nach 8 Minuten die automatische Sicherheitsabschaltung.

**6. Αυτόματη απενεργοποίηση με 3 τρόπους.** Εάν έχετε αφήσει το σίδερο χωρίς επίβλεψη στην πλάκα ή στοι πλάι, τότε απενεργοποιείται μετά από 30 δευτερόλεπτα. Εάν έχετε αφήσει το σίδερο χωρίς επίβλεψη στο πέλαμα, τότε απενεργοποιείται μετά από 8 λεπτά. Για να ενεργοποιηθεί ξανά, απλώς αρχίστε να σιδερώσετε.

**6. Automatisch uitschakelen in 3 stappen.** Als het strijkijzer onbeheerd wordt achtergelaten op de strijkzool of op de zijkant, wordt dit na 30 seconden uitgeschakeld. Als het strijkijzer onbeheerd op de voet wordt achtergelaten, wordt het na 8 minuten uitgeschakeld. Het strijkijzer wordt weer ingeschakeld, zodra u weer gaat strijken.

**6. Trois critères d'extinction automatique.** Si le fer est laissé immobile sur la semelle ou sur le côté, il s'éteint après 30 secondes. S'il est laissé immobile sur le talon, il s'éteint après 8 minutes. Pour le rallumer, il suffit de recommencer à repasser.

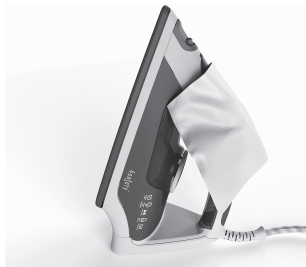
D  
GR  
NL  
F

GB





Reinigen (keine Reinigungsmittel verwenden) / Καθαρισμός (μην χρησιμοποιείτε απορρυπαντικά)  
 Reinigen (gebruik geen reinigingsmiddelen) / Nettoyage (ne pas utiliser de détergent)



D

**1. Lagern Sie das Bügeleisen immer auf seiner Abstellfläche.**

Verwenden Sie zum Reinigen der Außenflächen ein weiches feuchtes Tuch und wischen Sie anschließend trocken. Verwenden Sie keine chemischen Lösungsmittel, da diese die Oberfläche schädigen.

**2. Selbstreinigungs- und Entkalkungsfunktion.**

Halten Sie das Bügeleisen über ein Spülbecken. Füllen Sie Wasser ein. Heizen Sie das Bügeleisen auf. Stellen Sie die Dampftaste auf Selbstreinigung, und halten Sie die Taste 5 Sekunden lang gedrückt, um die Dampfpöffnungen von Wasser freizublasen. Lassen Sie die Taste los, um die Selbstreinigungsfunktion zu beenden.

**3. Reinigen der Bügelsohle.**

Behandeln Sie die Bügelsohle nicht mit Scheuerschwämmen oder scharfen Reinigungsmitteln, da diese die Oberfläche beschädigen. Eingebrannte Rückstände entfernen Sie durch Bügeln über ein feuchtes Tuch, während das Bügeleisen noch heiß ist. Die Glissium™-Bügelsohle (emailiert) reinigen Sie durch einfaches Wischen mit einem weichen feuchten Tuch und anschließendes Trockenreiben.

GR

**1. Να αποθηκεύετε πάντα το σίδερο στο πέλμα στήριξης.**

Για να καθαρίσετε τις εξωτερικές επιφάνειες, χρησιμοποιήστε ένα νωπό, μαλακό ύφασμα και μετά σκουπίστε το. Μην χρησιμοποιείτε χημικά διαλύματα, θα καταστρέψουν την επιφάνεια.

**2. Λειτουργία αυτοκαθαρισμού.**

Κρατήστε το σίδερο πάνω από το νεροχύτη. Γεμίστε το με νερό. Θερμάνετε το σίδερο. Μετακινήστε το κουμπί στη θέση αυτοκαθαρισμού, κρατήστε το για 5 δευτερόλεπτα ώστε να αδειάσει το νερό από τις οπές ατμού. Απελευθερώστε το κουμπί ώστε να τερματιστεί η λειτουργία αυτοκαθαρισμού.

**3. Καθαρισμός της πλάκας.**

Μην χρησιμοποιείτε συρματόκρια ή ισχυρά καθαριστικά καθώς θα καταστρέψουν την επιφάνεια. Για να αφαιρέσετε τα καμένα υπολείμματα, σιδερώστε σε νωπό ύφασμα όταν το σίδερο είναι ακόμα ζεστό. Για να καθαρίσετε την πλάκα (σμαλτωμένη) Glissium™, χρησιμοποιήστε ένα μαλακό, νωπό ύφασμα και έπειτα σκουπίστε.

NL

**1. Berg het strijkijzer altijd stand op de voet op.**

Reinig de oppervlakken aan de buitenzijden met een vochtige doek en wrijf deze droog. Gebruik geen chemische oplosmiddelen; hierdoor raakt het oppervlak beschadigd.

**2. Zelfreinigingsfunctie.**

Houd het strijkijzer boven de gootsteen. Vul het met water. Verwarm het strijkijzer. Zet de stoomschakelaar in de stand voor zelfreiniging, houd deze gedurende 5 seconden vast om het water uit de stoomopeningen te laten lopen. Laat de knop los om de zelfreinigingsfunctie te stoppen.

**3. De strijkzool reinigen.**

Gebruik geen schuursponsjes of agressieve reinigingsmiddelen op de strijkzool. Hierdoor raakt het oppervlak beschadigd. Als u verbrandingsresten wilt verwijderen, beweegt u het strijkijzer over een vochtige doek terwijl het strijkijzer nog heet is. Als u de Glissium™ strijkzool (geëmailleerd) wilt reinigen, wrijft u eroverheen met een zachte, vochtige doek, waarna u de strijkzool droog veegt.

F

**1. Posez toujours le fer sur son talon.**

Pour nettoyer les surfaces extérieures, utilisez un chiffon doux humide puis essuyez pour sécher. Ne pas utiliser de solvants chimiques, car ceux-ci pourraient endommager la surface.

**2. Fonction auto-nettoyage.**

Maintenez le fer au-dessus d'un évier. Remplissez le réservoir d'eau. Mettez le fer en chauffe. Positionnez le bouton de vapeur sur auto-nettoyage, maintenez le pendant 5 secondes pour vider l'eau du réservoir au travers des trous de sortie de vapeur. Relâchez le bouton pour arrêter la fonction auto-nettoyage.

**3. Nettoyage de la semelle.**

Ne pas utiliser de tampon à récurer ou de nettoyant abrasif sur la semelle, car ceux-ci endommageraient la surface. Pour éliminer les résidus de combustion, repassez sur un chiffon humide pendant que le fer est chaud. Pour nettoyer la semelle en Glissium™ (émailée), essuyez-la simplement avec un chiffon doux humide puis sécher.





## Entsorgung / Απόρριψη Verwijdering / Mise au rebut

D


### Entsorgung

#### Verpackungsmaterialien

Die Verpackungsmaterialien sind umweltfreundlich und wiederverwertbar. Die Kunststoffteile tragen Kennzeichnungen, z.B. >PE<, >PS< usw. Entsorgen Sie die Verpackungsmaterialien entsprechend ihrer Kennzeichnung bei den kommunalen Entsorgungsstellen in den dafür vorgesehenen Sammelbehältern.

### Altgerät



Das Symbol  an Produkt oder Verpackung weist darauf hin, dass das Produkt nicht mit dem normalen Hausmüll entsorgt werden darf. Es muss stattdessen bei der entsprechenden Sammelstelle für Recycling von Elektro- und Elektronikschrott abgegeben werden. Durch die ordnungsgemäße Entsorgung des Produkts können negative Folgen für Umwelt und

Gesundheit vermieden werden.

Detaillierte Informationen zum Recyceln des Produkts bieten die Gemeinde, die Müllentsorgung oder der Händler, bei dem das Produkt gekauft wurde.

D  
GR  
NL  
F

GB

GR


### Απόρριψη

#### Υλικά συσκευασίας

Τα υλικά της συσκευασίας είναι φιλικά προς το περιβάλλον και μπορούν να ανακυκλωθούν. Τα πλαστικά εξαρτήματα προσδιορίζονται με επισημάνσεις, π.χ. >PE<, >PS<, κλπ. Παρακαλούμε απορρίψτε τα υλικά της συσκευασίας στον κατάλληλο κάδο, στα κέντρα συλλογής απορριμμάτων της περιοχής σας.

### Παλιά συσκευή



Το σύμβολο  στο προϊόν ή στη συσκευασία του υποδεικνύει ότι αυτό το προϊόν δεν μπορεί να αντιμετωπιστεί ως οικιακό απόβλητο. Πρέπει να το παραδώσετε στο κατάλληλο σημείο περισυλλογής, για την ανακύκλωση ηλεκτρικού και ηλεκτρονικού εξοπλισμού. Διασφαλίζοντας ότι αυτό το προϊόν απορρίπτεται σωστά, θα συμβάλετε στην αποτροπή ενδεχόμενων αρνητικών

επιπτώσεων στο περιβάλλον και την ανθρώπινη υγεία, που θα μπορούσαν διαφορετικά να προκληθούν από τον ακατάλληλο χειρισμό των αποβλήτων αυτού του προϊόντος. Για λεπτομερείς πληροφορίες σχετικά με την ανακύκλωση αυτού του προϊόντος, επικοινωνήστε με το αρμόδιο δημοτικό γραφείο, την υπηρεσία απόρριψης οικιακών αποβλήτων ή το κατάστημα όπου αγοράσατε το προϊόν.

NL

### Verwijdering

#### Verpakkingsmateriaal

Het verpakkingsmateriaal is milieuvriendelijk en geschikt voor recycling. De kunststof onderdelen worden aangeduid door markeringen, bijvoorbeeld >PE<, >PS<, enzovoort. Gooi het verpakkingsmateriaal weg in de daarvoor bestemde afvalcontainer.

### Oude apparaten



Het symbool  op het product of de verpakking geeft aan dat dit product niet als gewoon huisvuil mag worden behandeld. Het moet naar een inzamelpunt voor de recycling van elektrische en elektronische apparatuur worden gebracht. Als u ervoor zorgt dat u dit product op de juiste wijze weggooit, helpt u om mogelijk negatieve gevolgen voor het milieu en de volksgezondheid,

die kunnen worden veroorzaakt door het onjuist verwijderen van dit product, te voorkomen. Neem voor meer informatie over de recycling van dit product contact op met uw gemeente, het afvalbedrijf of de winkel waar u het product hebt aangeschaft.

F


### Mise au rebut

#### Matériaux d'emballage

Les matériaux d'emballage sont sans danger pour l'environnement et recyclables. Les éléments en plastique sont identifiés par des marquages comme >PE<, >PS<, etc. Veuillez jeter les emballages dans les conteneurs appropriés de votre centre local de traitement des déchets.

### Appareils usagés



Le symbole  sur le produit ou sur son emballage indique qu'il ne doit pas être jeté avec les ordures ménagères. Il doit de préférence être confié à un centre de recyclage adapté au traitement des équipements électriques et électroniques. En vous assurant que ce produit est recyclé correctement, vous contribuerez à éviter les conséquences néfastes pour l'environnement et la

santé que pourrait avoir une mauvaise gestion de ce produit en fin de vie. Pour plus d'informations sur le recyclage de ce produit, contactez votre commune, votre service de traitement des ordures ménagères, ou le magasin qui vous a vendu ce produit.



## Fehlersuche / Επίλυση προβλημάτων

**D**

Problem	Mögliche Ursache	Lösung
Bügelsohle wird trotz eingeschaltetem Bügeleisen nicht heiß.	Verbindungsproblem	Überprüfen Sie das Netzkabel, den Stecker und die Steckdose.
	Temperaturregelung befindet sich in Stellung MIN	Wählen Sie die geeignete Temperatur.
Bügeleisen erzeugt keinen Dampf.	Nicht genügend Wasser im Tank.	Füllen Sie den Wassertank (Siehe „Erste Schritte“, Nr. 2).
	Dampfregler ist nicht auf Dampferzeugung eingestellt.	Stellen Sie den Dampfregler zwischen minimale und maximale Dampferzeugung (siehe „Bügeltabelle“).
	Ausgewählte Temperatur ist niedriger als die für die Dampffunktion erforderliche Einstellung.	Erhöhen Sie die Temperatur auf mind. ●●.
Sprühfunktion arbeitet nicht.	Nicht genügend Wasser im Tank.	Füllen Sie den Wassertank (Siehe „Erste Schritte“, Nr. 2).
Dampfstoß und Vertikaldampfstoß funktionieren nicht.	Dampfstoßfunktion wurde sehr häufig innerhalb kurzer Zeit verwendet.	Stellen Sie das Bügeleisen waagrecht und warten Sie, bevor Sie die Dampfstoßfunktion verwenden.
	Bügeleisen ist nicht heiß genug.	Stellen Sie die richtige Temperatur für Dampfbügel ein (bis zu ●●). Stellen Sie das Bügeleisen senkrecht und warten Sie, bis die Temperaturanzeige erlischt.

**GR**

Πρόβλημα	Πιθανή αιτία	Επίλυση
Η πλάκα δεν θερμαίνεται παρόλο που το σίδερο είναι ενεργοποιημένο.	Πρόβλημα σύνδεσης	Ελέγξτε το κεντρικό καλώδιο παροχής ισχύος, το φις και την πρίζα.
	Ο έλεγχος θερμοκρασίας είναι στη θέση MIN (ελάχιστο).	Επιλέξτε την κατάλληλη θερμοκρασία.
Το σίδερο δεν παράγει ατμό.	Δεν υπάρχει αρκετό νερό στο δοχείο.	Γεμίστε το δοχείο νερού (βλ. "Ξεκινώντας", αρ.2).
	Ο έλεγχος ατμού έχει επιλεγεί στη θέση χωρίς ατμό.	Ρυθμίστε τον έλεγχο ατμού ανάμεσα στις θέσεις ελάχιστη βαθμίδα ατμού και μέγιστη βαθμίδα ατμού (βλ. "Διάγραμμα σιδερώματος").
	Η επιλεγόμενη θερμοκρασία είναι χαμηλότερη από αυτή που απαιτείται για να χρησιμοποιηθεί ο ατμός.	Αυξήστε την θερμοκρασία τουλάχιστον ●●.
Η λειτουργία ψεκασμού δεν λειτουργεί.	Δεν υπάρχει αρκετό νερό στο δοχείο.	Γεμίστε το δοχείο νερού (βλ. "Ξεκινώντας", αρ.2).
Η λειτουργία πίδακα ατμού και πίδακα ατμού σε κάθετη θέση δεν λειτουργεί.	Η λειτουργία πίδακα ατμού χρησιμοποιήθηκε αρκετά συχνά μέσα σε μικρή χρονική περίοδο.	Τοποθετήστε το σίδερο σε οριζόντια θέση και περιμένετε πριν χρησιμοποιήσετε τη λειτουργία πίδακα ατμού.
	Το σίδερο δεν είναι αρκετά ζεστό.	Ρυθμίστε τη σωστή θερμοκρασία για στεγνό σιδέρωμα (έως ●●). Τοποθετήστε το σίδερο κάθετα και περιμένετε έως ότου ανάψει η ενδεικτική λυχνία θερμοκρασίας.

NL

Probleem	Mogelijke oorzaak	Oplossing
Strijkzool wordt niet warm terwijl het strijkijzer is ingeschakeld.	Probleem met de aansluiting	Controleer het netsnoer, de stekker en het stopcontact.
	Temperatuurknop staat in de stand MIN.	Selecteer een geschikte temperatuur.
Strijkijzer geeft geen stoom.	Onvoldoende water in het reservoir.	Vul het waterreservoir (zie "Het eerste gebruik", nr 2).
	Stoomknop staat in de stand voor niet-stomen.	Zet de stoomknop tussen de minimale en maximale stoomstand (zie "Strijkschema").
	Gekozen temperatuur is lager dan de opgegeven temperatuur voor stoom.	Verhoog de temperatuur naar ten minste ●●.
Sproeifunctie werkt niet.	Onvoldoende water in het reservoir.	Vul het waterreservoir (zie "Het eerste gebruik", nr 2).
Stoom- en verticale stoomfunctie werken niet.	Stoomfunctie is zeer vaak gebruikt binnen een korte periode.	Leg het strijkijzer horizontaal neer en wacht even voordat u de stoomfunctie opnieuw gebruikt.
	Strijkijzer wordt niet warm genoeg.	Stel de juiste temperatuur in voor strijken met stoom (tot ●●). Zet het strijkijzer verticaal neer en wacht tot het temperatuurindicatielampje uitgaat.

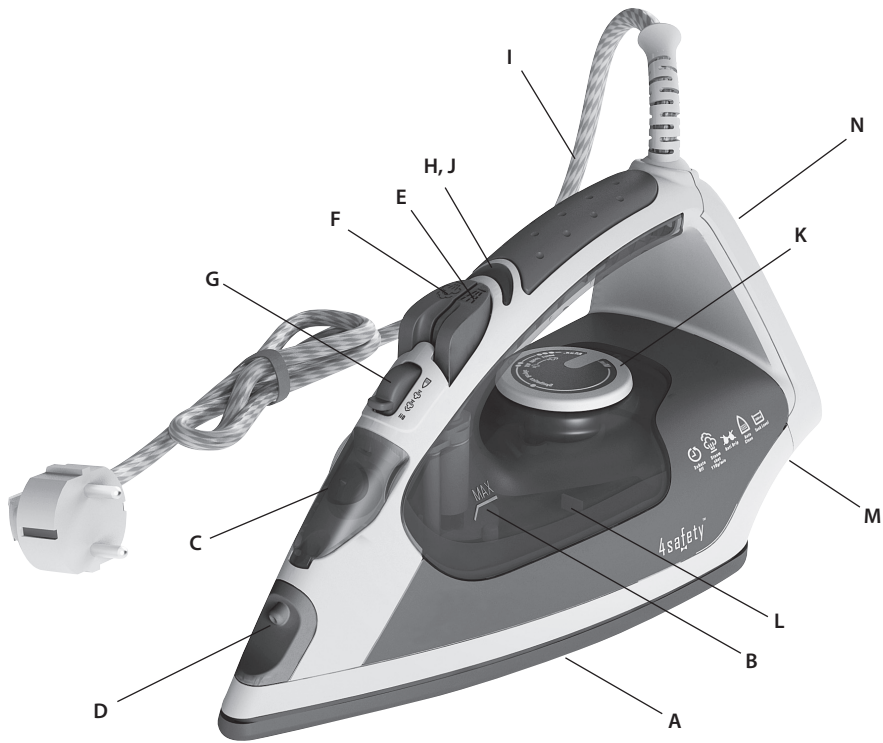
D  
GR  
NL  
F

GB

F

Problème	Cause possible	Solution
La semelle ne chauffe pas alors que le fer est allumé.	Problème de raccordement	Vérifiez le cordon d'alimentation, la fiche et la prise.
	Le contrôle de température est sur la position MIN.	Choisissez la température adéquate.
Le fer ne produit pas de vapeur.	Manque d'eau dans le réservoir.	Remplir le réservoir (voir « Première utilisation », n° 2).
	Le contrôleur de vapeur est sur la position sans vapeur.	Placez le contrôleur de vapeur entre les positions minimum de vapeur et maximum de vapeur (voir le « Tableau de repassage »).
	La température choisie est inférieure à celle spécifiée pour une utilisation avec vapeur.	Augmenter la température jusqu'au niveau ●●.
La fonction brumisateur ne fonctionne pas.	Manque d'eau dans le réservoir.	Remplir le réservoir (voir « Première utilisation », n° 2).
Les fonctions jet de vapeur et jet de vapeur vertical ne fonctionnent pas.	La fonction jet de vapeur a été très utilisée sur une courte période.	Placez le fer en position horizontale et patientez avant d'utiliser la fonction jet de vapeur.
	Le fer n'est pas suffisamment chaud.	Réglez la température convenablement pour un repassage à la vapeur (jusqu'à ●●). Placez le fer en position verticale et patientez jusqu'à ce que voyant indicateur de température s'éteigne.





D  
GR  
NL  
F

GB

GB


## Components

- A. Soleplate
- B. Maximum water level indicator
- C. Filling aperture with cover
- D. Spray nozzle
- E. Spray button
- F. Steam jet button
- G. Steam selector/Self-cleaning
- H. Power indicator light
- I. Mains cable
- J. Safety auto-off light
- K. Temperature selector
- L. Water tank
- M. Cable wrap facility
- N. Rubber-napped heel

## Safety advice

GB

### Read the following instruction carefully before using machine for the first time.

- This appliance can be used by children aged from 8 years and above and persons with reduced physical, sensory or mental capabilities or lack of experience and knowledge if they have been given supervision or instruction concerning use of the appliance in a safe way and understand the hazards involved.
- Children shall not play with the appliance.
- Cleaning and user maintenance shall not be made by children without supervision.
- Keep the iron and its cord out of reach of children less than 8 years of age when it is energized or cooling down.
- The surfaces are liable to get hot during use .
- The appliance may only be connected to a power supply whose voltage and frequency comply with the specifications on the rating plate!
- The iron is not to be used if it has been dropped, if there are visible signs of

damage on the iron or its cord or if it is leaking.

- The appliance must only be connected to an earthed socket. If necessary an extension cable suitable for 10 A can be used.
- If the appliance or the supply cord is damaged, it must be replaced by the manufacturer, its service agent or similarly qualified person, in order to avoid hazard.
- The iron must be used and rested on a stable surface. When placing the iron on its stand, ensure that the surface on which the stand is placed is stable.
- Never leave the appliance unattended while connected to the supply mains.
- The appliance must be switched off and the mains plug withdrawn each time after use, before cleaning and maintenance.
- The plug must be removed from the socket outlet before the water reservoir is filled with water.
- The mains cable must not come into contact with any hot parts of the appliance.
- Do not immerse the appliance in water or any other liquid.
- Do not exceed the maximum filling volume as indicated on the appliances.
- If there are limitations please define water quality / type of water that can be used with appliance.
- This appliance is intended for domestic use only. The manufacturer cannot accept any liability for possible damage caused by improper or incorrect use.

## Ironing chart

GB

Fabric	Temperature setting	Ironing recommendation
Acrylic	●	Dry iron on wrong side.
Acetate	●	Dry iron on wrong side while still damp or use spray to dampen.
Nylon & Polyester	●	Iron on wrong side while still damp or use spray to dampen.
Rayon	●	Iron on wrong side of fabric.
Viscose	●	Mainly dry iron. Steam can be used under manufacturer's instructions.
Silk	●●	Iron on wrong side. Use an ironing cloth to prevent shine marks.
Cotton blends	●●	Check label and follow manufacturer's instructions. Use setting for the fibre requiring lowest setting.
Wool & wool blends	●●	Steam iron on wrong side or use ironing cloth.
Cotton	●●	Dry iron while still damp or use spray to dampen. Use steam medium to high.
Corduroy	●●●	Steam iron on wrong side or use ironing cloth.
Linen	●●● to "max"	Iron on wrong side or use ironing cloth to prevent shine marks, especially with dark colours. Dry iron while still damp or use spray to dampen. Use steam medium to high.
Denim	●●● to "max"	Use maximum steam.

Varied ironing speed and fabric dampness might cause optimal setting to differ from that recommended in the table!

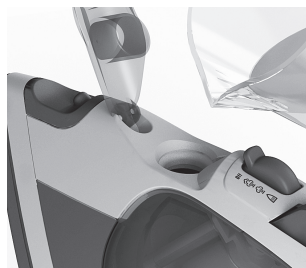


## Getting started



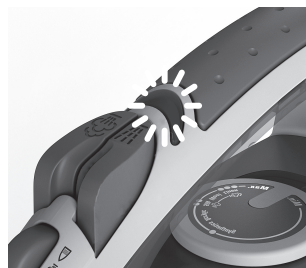
GB

**1. Before first use.** Remove all adhesive remains and gently rub with a dampened cloth. Rinse water tank to remove foreign particles. When turned on for the first time, temporary vapours/odours may occur.



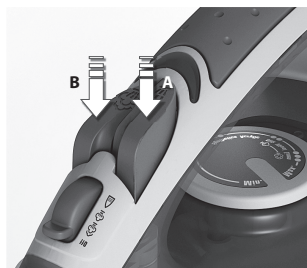
**2. Filling steam iron with water.**

Make sure plug is removed from power outlet. Turn steam selector to Dry setting and open filling aperture cover. Using beaker provided, pour water up to maximum level. Close cover.



**3. Plug power cable into a power outlet.**

Power indicator light turns on. Set temperature by turning temperature selector to adequate choice. When the light turns off, iron is ready to be used.



**4. Using the spray mist and steam jet function.** Ensure that water tank is at least 1/4 full. Use spray mist to pre-dampen fabrics by pressing spray button several times to release a fine mist (A). To use the steam jet function, ensure that tank is at least 1/2 full. Press steam jet button several times to prime pump (B).



**5. Steaming hanging items.** Vertical steam jet function is ideal for steaming curtains, suits and delicate fabrics. Hang item on a hanger, hold iron at a distance of 10–20 cm and press steam jet button.



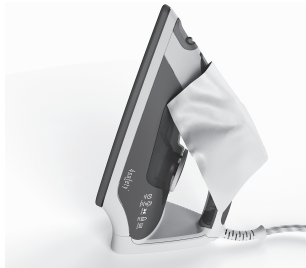
**6. 3-way Auto-OFF.** If iron is left unattended on soleplate or on the side, it turns off after 30 seconds. If left unattended on the heel, it turns off after 8 minutes. To turn on, just begin to iron again.

D  
GR  
NL  
F

GB



## Cleaning (do not use any detergent)



GB

- 1. Always store iron on its heel rest.**  
To clean exterior surfaces, use a damp soft cloth and wipe dry. Do not use any chemical solvents, as these will damage the surface.



- 2. Self-cleaning function.** Hold iron over a sink. Fill with water. Heat up iron. Move steam button to self-cleaning position, hold for 5 seconds to empty water from steam holes. Release button to stop self-cleaning function.



- 3. Cleaning the soleplate.** Do not use scouring pads or harsh cleaners on the soleplate as these will damage the surface. To remove burnt residue, iron over a damp cloth while iron is still hot. To clean the Glissium™ soleplate (enamelled), simply wipe with soft damp cloth and wipe dry.

## Disposal


GB

### Disposal

#### Packaging materials

The packaging materials are environmentally friendly and can be recycled. The plastic components are identified by markings, e.g. >PE<, >PS<, etc. Please dispose the packaging materials in the appropriate container at the community waste disposal facilities.

#### Old appliance

The symbol  on the product or on its packaging indicates that this product may not be treated as household waste. Instead it shall be handed over to the applicable collection point for the recycling of electrical and electronic equipment. By ensuring this product is disposed of correctly, you will help prevent potential negative consequences for the environment and human health,

which could otherwise be caused by inappropriate waste handling of this product. For more detailed information about recycling of this product, please contact your local city office, your household waste disposal service or the shop where you purchased the product.



## Troubleshooting

**GB**

<b>Problem</b>	<b>Possible cause</b>	<b>Solution</b>
Soleplate is not heating even though iron is turned on.	Connection problem	Check main power supply cable, plug and outlet.
	Temperature control is in MIN position.	Select adequate temperature.
Iron does not produce steam.	Not enough water in tank.	Fill water tank (see "Getting started", no 2).
	Steam control is selected in non-steam position.	Set steam control between positions of minimum steam and maximum steam (see "Ironing chart").
	Selected temperature is lower than that specified to use with steam.	Increase temperature to at least ●●.
Spray function does not work.	Not enough water in tank.	Fill water tank (see "Getting started", no 2).
Steam jet and vertical steam jet function does not work.	Steam jet function was used very frequently within a short period.	Put iron on horizontal position and wait before using steam jet function.
	Iron is not hot enough.	Adjust the proper temperature to steam ironing (up to ●●). Put iron in vertical position and wait until temperature indicator light turns off.

D  
GR  
NL  
F

**GB**





# **AEG**

**perfekt in form und funktion**

Electrolux Hausgeräte Vertriebs GmbH  
Fürther Strasse 246  
D-90429 Nürnberg  
Germany

Share more of our thinking at [www.electrolux.com](http://www.electrolux.com)

3485ADB51xx02030212

