



L61260TL - L61460TL

FR Notice d'utilisation



 **AEG**  
perfekt in form und funktion

# TABLE DES MATIÈRES

1. CONSIGNES DE SÉCURITÉ.....	3
2. INSTRUCTIONS DE SÉCURITÉ.....	4
3. DESCRIPTION DE L'APPAREIL.....	6
4. BANDEAU DE COMMANDE.....	6
5. TABLEAU DES PROGRAMMES.....	7
6. VALEURS DE CONSOMMATION.....	10
7. OPTIONS.....	12
8. RÉGLAGES.....	12
9. AVANT LA PREMIÈRE UTILISATION.....	13
10. UTILISATION QUOTIDIENNE.....	13
11. CONSEILS.....	17
12. ENTRETIEN ET NETTOYAGE.....	18
13. EN CAS D'ANOMALIE DE FONCTIONNEMENT.....	21
14. CARACTÉRISTIQUES TECHNIQUES.....	23

## POUR DES RÉSULTATS PARFAITS

Merci d'avoir choisi ce produit AEG. Nous l'avons conçu pour qu'il vous offre des performances irréprochables pour longtemps, en intégrant des technologies innovantes qui vous simplifient la vie grâce à des caractéristiques que vous ne trouverez pas forcément sur des appareils ordinaires. Veuillez prendre quelques instants pour lire cette notice afin d'utiliser au mieux votre appareil.

**Visitez notre site Internet pour :**



Obtenir des conseils d'utilisation, des brochures, de l'aide, des informations :  
**[www.aeg.com](http://www.aeg.com)**



Enregistrez votre produit pour obtenir un meilleur service :  
**[www.registreaeg.com](http://www.registreaeg.com)**



Acheter des accessoires, consommables et pièces de rechange d'origine pour votre appareil :  
**[www.aeg.com/shop](http://www.aeg.com/shop)**

## SERVICE APRÈS-VENTE

Utilisez toujours des pièces d'origine.

Avant de contacter le service, assurez-vous de disposer des informations suivantes :  
Modèle, PNC, numéro de série.

Vous trouverez ces informations sur la plaque signalétique.



Avertissement/Consignes de sécurité



Informations générales et conseils



Informations en matière de protection de l'environnement

Sous réserve de modifications.

# 1. ⚠️ CONSIGNES DE SÉCURITÉ

Avant d'installer et d'utiliser cet appareil, lisez soigneusement les instructions fournies. Le fabricant ne peut être tenu pour responsable des dommages et blessures liés à une mauvaise installation ou utilisation. Conservez toujours cette notice avec votre appareil pour vous y référer ultérieurement.

## 1.1 Sécurité des enfants et des personnes vulnérables

- Cet appareil peut être utilisé par des enfants de plus de 8 ans, ainsi que des personnes dont les capacités physiques, sensorielles et mentales sont réduites ou dont les connaissances et l'expérience sont insuffisantes, à condition d'être surveillés ou d'avoir reçu des instructions concernant l'utilisation sécurisée de l'appareil et de comprendre les risques encourus.
- Ne laissez pas les enfants jouer avec l'appareil.
- Ne laissez pas les emballages à la portée des enfants.
- Ne laissez pas les détergents à la portée des enfants.
- Tenez les enfants et les animaux éloignés de la porte de l'appareil lorsque celle-ci est ouverte.
- Les enfants ne doivent pas nettoyer ni entreprendre une opération de maintenance sur l'appareil sans surveillance.

## 1.2 Sécurité générale

- Ne modifiez pas les caractéristiques de cet appareil.
- Respectez la charge maximale de 6 kg (reportez-vous au chapitre « Tableau des programmes »).
- La pression de l'eau en service (minimale et maximale) doit être comprise entre 0,5 bar (0,05 MPa) et 8 bar (0,8 MPa).
- Les orifices d'aération situés à la base (si présents) ne doivent pas être obstrués par de la moquette.

- L'appareil doit être raccordé au circuit d'eau à l'aide des tuyaux neufs fournis. N'utilisez pas de tuyaux provenant d'anciens appareils.
- Si le câble d'alimentation est endommagé, il doit être remplacé par le fabricant, son atelier d'entretien ou un technicien qualifié afin d'éviter tout danger.
- Avant toute opération d'entretien, éteignez l'appareil et débranchez la prise secteur.
- Ne pulvérisez pas d'eau ni de vapeur pour nettoyer l'appareil.
- Nettoyez l'appareil avec un chiffon doux humide. Utilisez uniquement des produits de lavage neutres. N'utilisez pas de produits abrasifs, de tampons à récurer, de solvants ou d'objets métalliques.

## 2. INSTRUCTIONS DE SÉCURITÉ

### 2.1 Installation

- Retirez l'intégralité de l'emballage et les boulons de transport.
- Conservez les boulons de transport. Si vous devez déplacer à nouveau l'appareil, il est conseillé de bloquer le tambour.
- Soyez toujours vigilants lorsque vous déplacez l'appareil car il est lourd. Portez toujours des gants de sécurité.
- N'installez pas et ne branchez pas un appareil endommagé.
- Suivez scrupuleusement les instructions d'installation fournies avec l'appareil.
- N'installez pas l'appareil ou ne l'utilisez pas dans un endroit où la température ambiante est inférieure à 0 °C ou dans un endroit exposé aux intempéries.
- Assurez-vous que le sol sur lequel vous installez l'appareil est plat, stable, résistant à la chaleur et propre.
- N'installez pas l'appareil dans un endroit où il ne pourrait pas être complètement ouvert.
- Assurez-vous que de l'air circule entre l'appareil et le sol.
- Réglez les pieds pour laisser un espace suffisant entre l'appareil et la surface en moquette.

### 2.2 Branchement électrique

- L'appareil doit être relié à la terre.
- Utilisez toujours une prise antichoc correctement installée.
- Vérifiez que les données électriques figurant sur la plaque signalétique correspondent à celles de votre réseau. Si ce n'est pas le cas, contactez un électricien.
- N'utilisez pas d'adaptateurs multiprises ni de rallonges.
- Veillez à ne pas endommager la fiche secteur ni le câble d'alimentation. Le remplacement du cordon d'alimentation de l'appareil doit être effectué par notre service après-vente.
- Ne branchez la fiche d'alimentation à la prise de courant qu'à la fin de l'installation. Assurez-vous que la prise de courant est accessible une fois l'appareil installé.
- Ne touchez jamais le câble d'alimentation ni la fiche avec des mains mouillées.
- Ne tirez jamais sur le câble d'alimentation pour débrancher l'appareil. Tirez toujours sur la fiche.
- Pour le Royaume-Uni et l'Irlande uniquement : L'appareil est livré avec une fiche secteur de 13 ampères. Si

vous devez changer le fusible de la fiche secteur, utilisez un fusible 13 A approuvé ASTA (BS 1362).

- Cet appareil est conforme aux directives CEE.

## 2.3 Raccordement à l'arrivée d'eau

- Veillez à ne pas endommager les tuyaux de circulation d'eau.
- Avant de brancher l'appareil à des tuyaux neufs ou n'ayant pas servi depuis longtemps, laissez couler l'eau jusqu'à ce qu'elle soit propre.
- Avant d'utiliser l'appareil pour la première fois, assurez-vous de l'absence de fuites.

## 2.4 Utilisation



### **AVERTISSEMENT!**

Risque de blessure, de choc électrique, d'incendie, de brûlures ou de dommage matériel à l'appareil.

- Utilisez cet appareil uniquement dans un environnement domestique.
- Suivez les consignes de sécurité figurant sur l'emballage du produit de lavage.

- Ne placez pas de produits inflammables ou d'éléments imbibés de produits inflammables à l'intérieur ou à proximité de l'appareil, ni sur celui-ci.
- Veillez à retirer tout objet métallique du linge avant chaque lavage.
- Ne placez aucun récipient sous l'appareil pour récupérer tout éventuel écoulement. Contactez le service après-vente agréé pour connaître les accessoires disponibles.

## 2.5 Mise au rebut



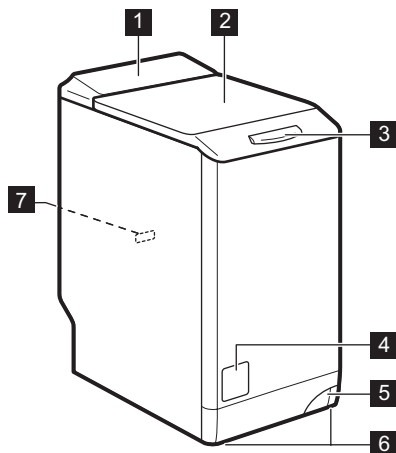
### **AVERTISSEMENT!**

Risque de blessure ou d'asphyxie.

- Débranchez l'appareil de l'alimentation électrique.
- Coupez le câble d'alimentation et mettez-le au rebut.
- Retirez le dispositif de verrouillage de la porte pour empêcher les enfants et les animaux de s'enfermer dans l'appareil.

### 3. DESCRIPTION DE L'APPAREIL

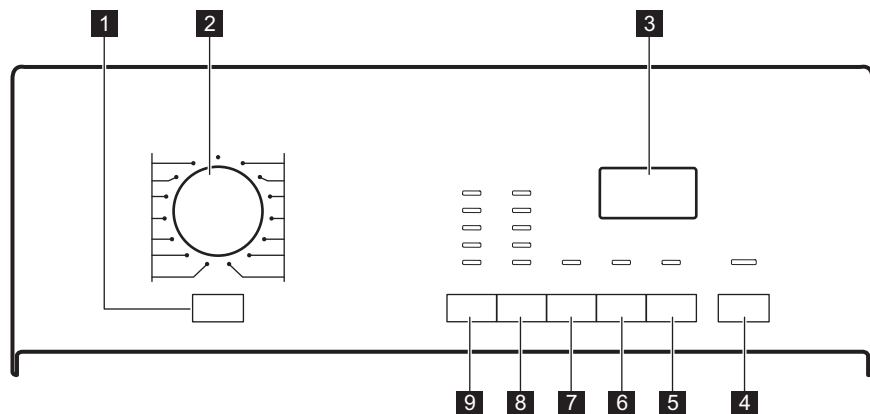
#### 3.1 Vue d'ensemble de l'appareil



- 1 Bandeau de commande
- 2 Couvercle
- 3 Poignée du couvercle
- 4 Filtre de la pompe de vidange
- 5 Levier de déplacement du lave-linge
- 6 Pieds pour la mise de niveau de l'appareil
- 7 Plaque signalétique

### 4. BANDEAU DE COMMANDE

#### 4.1 Description du bandeau de commande

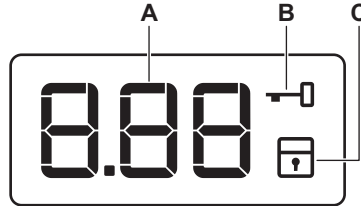


- 1 Touche Marche/Arrêt (Marche/Arrêt)
- 2 Sélecteur de programme
- 3 Affichage
- 4 Touche Départ/Pause (Départ/Pause)
- 5
- 6
- 7
- 8
- 9

- 5 Touche Départ différé (Départ Différé)
- 6 Touche Gain de temps (Gain de Temps)
- 7 Touche Lessive liquide (Lessive Liquide)

- 8 Touche Essorage (Essorage)
- 9 Touche de température (Temp.)

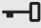
## 4.2 Affichage




### Zone de temps :

A	1.25	Durée du programme
	2h	Départ différé
	E20	Codes d'alarme
	E r r	Message d'erreur
	0	Le programme est terminé.

### Voyant Couvercle verrouillé :


B		Vous ne pouvez pas ouvrir le couvercle de l'appareil lorsque ce voyant est allumé.
		Vous ne pouvez pas ouvrir le couvercle de l'appareil lorsque ce voyant clignote. Attendez quelques minutes avant d'ouvrir le couvercle.
		Vous ne pouvez ouvrir le couvercle que lorsque ce voyant est éteint.

### Sécurité enfants :

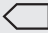
C		Ce voyant s'allume lorsque vous activez cette fonction.
---	---	---

## 5. TABLEAU DES PROGRAMMES

Programme	Charge maximale	Description du programme
Plage de températures	Vitesse d'essorage maximale	(Type de charge et degré de salissure)
Programmes de lavage		

Programme Plage de températures	Charge maximale Vitesse d'essorage maximale	Description du programme (Type de charge et degré de salissure)
Blanc/Couleurs 95 °C - Froid	6 kg 1200 tr/min (L 61260 TL) 1400 tr/min (L 61460 TL)	<b>Coton blanc et couleurs.</b> Normalement sale ou légèrement sale.
+ Prélavage 95 °C - Froid	6 kg 1200 tr/min (L 61260 TL) 1400 tr/min (L 61460 TL)	<b>Coton blanc et couleurs.</b> Normalement sale ou très sale.
+ Taches 95 °C - 40 °C	6 kg 1200 tr/min (L 61260 TL) 1400 tr/min (L 61460 TL)	<b>Coton blanc et couleurs résistantes très sales.</b> Très sale.
Synthétiques 60 °C - Froid	2.5 kg 1200 tr/min (L 61260 TL) 1200 tr/min (L 61460 TL)	<b>Articles en textiles synthétiques ou mixtes.</b> Normalement sale.
Repassage Facile 60 °C - Froid	1 kg 1000 tr/min	<b>Textiles synthétiques à laver en douceur.</b> Normalement et légèrement sales.
Déliçats 40 °C - Froid	2.5 kg 1200 tr/min (L 61260 TL) 1200 tr/min (L 61460 TL)	<b>Articles en textiles délicats tels que l'acrylique, la viscose ou le polyester.</b> Normalement sale.
 Laine/Soie 40 °C - Froid	1 kg 1200 tr/min (L 61260 TL) 1200 tr/min (L 61460 TL)	<b>Laine lavable en machine, laine lavable à la main et textiles délicats</b> avec le symbole « lavable à la main ». <sup>1)</sup>
Essorage	6 kg 1200 tr/min (L 61260 TL) 1400 tr/min (L 61460 TL)	Pour essorer le linge et vidanger l'eau du tambour. <b>Tous textiles.</b>
Vidange	6 kg	Pour vidanger l'eau du tambour. <b>Tous textiles.</b>



Programme Plage de températures	Charge maximale Vitesse d'essorage maximale	Description du programme (Type de charge et degré de salissure)
Rinçage	6 kg 1200 tr/min (L 61260 TL) 1400 tr/min (L 61460 TL)	Pour rincer et essorer le linge. <b>Tous textiles.</b>
Mix 20° 20 °C	2.5 kg 1200 tr/min (L 61260 TL) 1200 tr/min (L 61460 TL)	Programme spécial pour le coton, les textiles synthétiques et mixtes légèrement sales. Sélectionnez ce programme pour diminuer la consommation d'énergie. Pour obtenir de bons résultats de lavage, assurez-vous que le produit de lavage est adapté au lavage à basse température. <sup>2)</sup>
Jeans 60 °C - Froid	3 kg 1200 tr/min (L 61260 TL) 1200 tr/min (L 61460 TL)	<b>Articles en jean ou en jersey.</b> Également pour les articles de couleurs foncées.
20 min.-3Kg 40 °C - 30 °C	3 kg 1200 tr/min (L 61260 TL) 1200 tr/min (L 61460 TL)	<b>Vêtements en coton et synthétiques légèrement sales</b> ou portés une seule fois.
 Coton Eco <sup>3)</sup> 60 °C - 40 °C	6 kg 1200 tr/min (L 61260 TL) 1400 tr/min (L 61460 TL)	<b>Coton blanc et couleurs grand teint.</b> Normalement sale. La consommation d'énergie diminue et la durée du programme de lavage est prolongée.

<sup>1)</sup> Durant ce cycle, le tambour tourne lentement pour garantir un lavage en douceur. Il peut donner l'impression de ne pas tourner, ou de tourner de façon anormale. L'appareil se comporte normalement.




<sup>2)</sup> L'appareil lance une courte phase de chauffage si la température de l'eau est inférieure à 20 °C. L'appareil indique que le réglage de la température est « Froid ».

<sup>3)</sup> **Programmes standard pour les valeurs de consommation de l'étiquette énergétique.** Conformément à la norme 1061/2010, ces programmes sont respectivement le « programme standard à 60 °C pour le coton » et le « programme standard à 40 °C pour le coton ». Ce sont les programmes les plus économiques en termes de consommation d'eau et d'électricité pour laver du linge en coton normalement sale.



La température de l'eau de la phase de lavage peut différer de la température indiquée pour le programme sélectionné.

## Compatibilité des options avec les programmes

Programme	Essorage		Lessive Liquide	Rinçage Plus	Gain de Temps	Départ Différé
Blanc/Couleurs	■	■	■	■	■	■
+ Prélavage	■	■	■	■	■	■
+ Taches	■	■	■	■	■	■
Synthétiques	■	■	■	■	■	■
+ Prélavage	■	■	■	■	■	■
Repassage Facile	■	■	■	■	■	■
Délicats	■	■	■	■	■	■
 Laine/Soie	■	■	■			■
Essorage	■					■
Vidange						
Rinçage	■	■		■		■
Mix 20°	■	■	■	■		■
Jeans	■	■	■	■	■	■
20 min.-3Kg	■		■			■
 Coton Eco	■	■	■	■	■	■

### 5.1 Certificat Woolmark



Le cycle laine de cet appareil a été approuvé par The Woolmark Company

pour le lavage des articles Woolmark lavables en machine, sous réserve que ces articles soient lavés conformément aux instructions mentionnées sur leur étiquette et celles indiquées par le fabricant de ce lave-linge. M1027

Au Royaume-Uni, en Irlande, à Hong Kong ainsi qu'en Inde, le symbole Woolmark est une marque de certification.

## 6. VALEURS DE CONSOMMATION



Les données de ce tableau sont approximatives. Les données peuvent différer pour différentes raisons : la quantité et le type de linge, la température ambiante ou de l'eau.



Au démarrage du programme, l'affichage indique la durée du programme pour la charge maximale. Durant la phase de lavage, la durée du programme est calculée automatiquement. Elle peut être réduite si la charge de linge est inférieure à la capacité maximale (par exemple, pour le programme Coton 60 °C, dont la capacité maximale est de 6 kg, la durée du programme est de plus de 2 heures ; pour une charge réelle de 1 kg, la durée du programme est inférieure à 1 heure). Un point clignote sur l'affichage lorsque l'appareil calcule la durée réelle du programme.

Programmes	Charge (kg)	Consommation énergétique (kWh)	Consommation d'eau (litres)	Durée approximative du programme (minutes)	Humidité résiduelle (%) <sup>1)</sup>
Blanc/ Couleurs 60 °C	6	1,10	56	180	53 <sup>2)</sup> / 52 <sup>3)</sup>
Blanc/ Couleurs 40 °C	6	0,65	54	150	53 <sup>2)</sup> / 52 <sup>3)</sup>
Synthétiques 40 °C	2.5	0,45	46	105	35 <sup>2)</sup> / 35 <sup>3)</sup>
Déliçats 30 °C	2.5	0,55	46	90	35 <sup>2)</sup> / 35 <sup>3)</sup>
Laine/Soie 30 °C	1	0,35	50	65	30 <sup>2)</sup> / 30 <sup>3)</sup>
<b>Programmes coton standard</b>					
Coton 60 °C standard	6	0,96	45	240	53 <sup>2)</sup> / 52 <sup>3)</sup>
Coton 60 °C standard	3	0,62	37	149	53 <sup>2)</sup> / 52 <sup>3)</sup>
Coton 40 °C standard	3	0,50	37	136	53 <sup>2)</sup> / 52 <sup>3)</sup>

1) Au terme de la phase d'essorage.

2) Pour le modèle L 61260 TL.

3) Pour le modèle L 61460 TL.


Mode « Éteint » (W)	Mode « Veille » (W)
0,48	0,48

Les informations fournies dans le tableau ci-dessus sont conformes à la directive d'application 1015/2010 de la réglementation 2009/125/EC de la commission européenne.

## 7. OPTIONS

### 7.1 Temp.

Sélectionnez cette option pour modifier la température par défaut.

Voyant  = eau froide.

Le voyant de la température réglée s'allume.

### 7.2 Essorage

Cette touche vous permet de réduire la vitesse d'essorage par défaut.

Le voyant de la vitesse sélectionnée s'allume.

#### Options d'essorage supplémentaires :

##### Arrêt cuve pleine

- Sélectionnez cette option pour éviter que le linge ne se froisse.
- Le voyant correspondant s'allume.
- Le programme de lavage s'arrête avec de l'eau dans le tambour. Le tambour tourne régulièrement pour éviter que le linge ne se froisse.
- Le couvercle reste verrouillé. Vous devez vidanger l'eau pour pouvoir ouvrir le couvercle.



Pour effectuer la vidange, reportez-vous au chapitre « A la fin du programme ».

### 7.3 Lessive Liquide

Appuyez sur cette touche pour adapter le cycle si vous utilisez de la lessive liquide.

Le voyant correspondant s'allume.

### 7.4 Rinçage Plus

Cette option vous permet d'ajouter des rinçages à un programme de lavage.

Utilisez cette option pour les personnes allergiques aux produits de lavage et dans les régions où l'eau est douce.

Le voyant correspondant s'allume.

### 7.5 Gain de Temps

Cette option vous permet de diminuer la durée d'un programme.

- Appuyez une fois sur cette touche pour programmer un cycle de lavage avec une « Durée réduite » pour les articles peu sales.
- Appuyez deux fois sur cette touche pour programmer un cycle de lavage « Rapide » pour les articles très peu sales.



Certains programmes n'acceptent qu'une seule de ces deux options.

### 7.6 Départ Différé


Cette option vous permet de différer le départ du programme de 30 minutes à 20 heures.

L'indicateur correspondant s'affiche.

## 8. RÉGLAGES

### 8.1 Sécurité enfants

Avec cette option, vous pouvez empêcher les enfants de jouer avec le bandeau de commande.

- Pour **activer/désactiver** cette option, appuyez simultanément sur les touches Lessive Liquide et Gain de Temps jusqu'à ce que le voyant  **s'allume/s'éteigne**.

Vous pouvez activer cette option :

- Après avoir appuyé sur Départ/ Pause : les options et le sélecteur de programme sont verrouillés.
- Avant d'appuyer sur Départ/Pause : l'appareil ne peut pas démarrer.

### 8.2 Rinçage plus permanent

Cette fonction vous permet de maintenir la fonction Rinçage Plus en permanence lorsque vous sélectionnez un nouveau programme.

- Pour **activer/désactiver** cette option, appuyez simultanément sur les touches Gain de Temps et Départ

Différé jusqu'à ce que le voyant Rinçage Plus **s'allume/s'éteigne**.

## 9. AVANT LA PREMIÈRE UTILISATION

1. Versez une petite quantité de détergent dans le compartiment de la phase de lavage.
2. Sélectionnez et faites démarrer, à vide, un programme pour le coton à

la température la plus élevée possible.  
Cela élimine toute saleté éventuelle du tambour et de la cuve.

## 10. UTILISATION QUOTIDIENNE

### 10.1 Activation de l'appareil

1. Ouvrez le robinet d'eau.
2. Branchez l'appareil sur le secteur.
3. Appuyez sur la touche Marche/Arrêt pour allumer l'appareil.

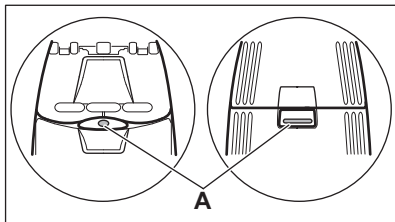
Un signal court retentit.

### 10.2 Chargement du linge

1. Ouvrez le couvercle de l'appareil.
2. Appuyez sur la touche **A**. Le tambour s'ouvre automatiquement.
3. Mettez le linge dans le tambour, un article à la fois.
4. Dépliez-les le plus possible avant de les placer dans l'appareil.

Assurez-vous de ne pas surcharger le tambour.

5. Refermez le tambour et le couvercle.

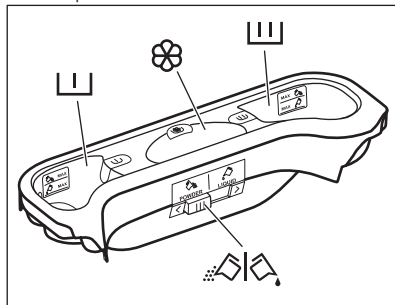


### ATTENTION!

Avant de fermer le couvercle de votre appareil, vérifiez que le tambour est correctement fermé.

### 10.3 Utilisation de lessive et d'additifs

Dosez le produit de lavage et l'assouplissant.



### 10.4 Compartiments



Compartiment à lessive pour la phase de prélavage.

Le repère MAX correspond au niveau maximal de lessive (en poudre ou liquide).



Compartiment à lessive pour la phase de lavage.

Le repère MAX correspond au niveau maximal de lessive (en poudre ou liquide).



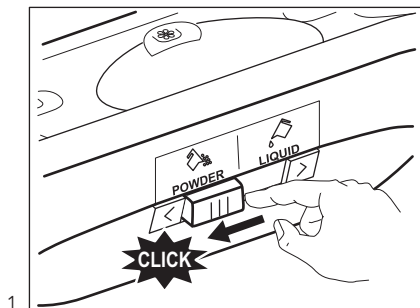
Compartment réservé aux additifs liquides (assouplissant, amidon).

Le repère **M** indique le niveau maximal pour les additifs liquides.

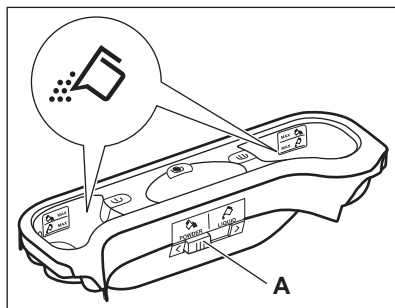


Volet pour produit de lavage en poudre ou liquide.

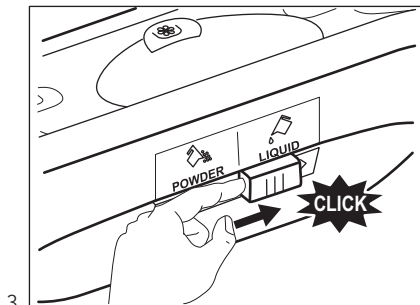
## 10.5 Lessive liquide ou en poudre



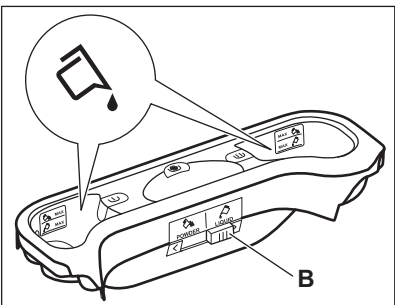
1.



2.



3.



4.

- Position **A** pour la lessive en poudre (réglage d'usine).
- Position **B** pour la lessive liquide.



### Si vous utilisez une lessive liquide :

- N'utilisez pas de lessives liquides gélatineuses ou épaisses.
- Ne dépassez pas le niveau maximal.

## 10.6 Réglage d'un programme

1. Tournez le sélecteur pour régler le programme :
  - Le voyant Départ/Pause clignote.
  - L'affichage indique la durée du programme.
2. Si nécessaire, modifiez la température, la vitesse d'essorage, la durée du cycle ou ajoutez des options disponibles. Lorsque vous


activez une option, le voyant correspondant s'allume.



En cas de réglage incorrect, le message **Err** s'affiche.

## 10.7 Démarrage d'un programme sans départ différé

Appuyez sur la touche Départ/Pause pour lancer le programme.

Le voyant correspondant cesse de clignoter et reste fixe.  
Le programme démarre et le couvercle est verrouillé. Le voyant  s'allume.



La pompe de vidange peut momentanément se mettre en route lorsque l'appareil se remplit d'eau.

## 10.8 Comportement de l'appareil



Au bout d'environ 15 minutes après le départ du programme :

- L'appareil ajuste automatiquement la durée du cycle au type de linge chargé dans le tambour pour un lavage parfait en un minimum de temps.
- La nouvelle durée s'affiche.

## 10.9 Départ d'un programme avec départ différé


1. Appuyez sur la touche Départ Différé à plusieurs reprises jusqu'à ce que le délai que vous souhaitez sélectionner s'affiche.
2. Appuyez sur la touche Départ/Pause. L'appareil démarre le décompte du départ différé. Lorsque le décompte est terminé, le programme démarre automatiquement.



Avant d'appuyer sur la touche Départ/Pause pour démarrer l'appareil, vous pouvez annuler ou modifier le réglage du départ différé.

## 10.10 Annulation du départ différé

Pour annuler le départ différé :

1. Appuyez sur Départ/Pause pour mettre l'appareil en pause. Le voyant correspondant clignote.
2. Appuyez à plusieurs reprises sur Départ Différé jusqu'à ce que  s'affiche.

3. Appuyez de nouveau sur la touche Départ/Pause pour lancer immédiatement le programme.

## 10.11 Interruption d'un programme et modification d'une fonction

Vous ne pouvez modifier que quelques options avant qu'elles ne soient actives.

1. Appuyez sur la touche Départ/Pause. Le voyant correspondant clignote.
2. Modifiez la fonction sélectionnée.
3. Appuyez à nouveau sur la touche Départ/Pause. Le programme se poursuit.

## 10.12 Annulation d'un programme

1. Tournez le sélecteur de programme sur **Stop** pour annuler le programme.
2. Tournez de nouveau le sélecteur pour choisir un nouveau programme. À ce stade, vous pouvez également régler les fonctions disponibles.




Avant de lancer le nouveau programme, l'appareil vidange l'eau. Assurez-vous qu'il y a toujours du détergent dans le compartiment de produit de lavage ; si ce n'est pas le cas, versez à nouveau du détergent.

## 10.13 Ouverture du couvercle lorsqu'un programme est en marche



### ATTENTION!

Si la température et le niveau de l'eau dans le tambour sont trop élevés, le symbole de verrouillage de la porte  reste allumé et vous ne pouvez pas ouvrir le couvercle.


Pour ouvrir le couvercle, procédez comme suit :

1. Appuyez sur la touche Marche/Arrêt pendant quelques secondes pour éteindre l'appareil.
2. Attendez quelques minutes puis ouvrez doucement le couvercle.
3. Fermez la porte de l'appareil.
4. Allumez l'appareil et sélectionnez à nouveau le programme.

### 10.14 Ouverture de la porte lorsque le départ différé est activé

Pendant le déroulement du départ différé, le couvercle de l'appareil est verrouillé.

Pour ouvrir le couvercle de l'appareil :

1. Appuyez sur la touche Départ/Pause. Attendez que le voyant couvercle verrouillé  s'éteigne.
2. Ouvrez la porte de l'appareil.
3. Fermez le couvercle de l'appareil et appuyez sur la touche Départ/Pause. Le départ différé se poursuit.

### 10.15 Fin de cycle

Lorsque le programme est terminé, l'appareil s'éteint automatiquement. Le signal sonore retentit (s'il est activé).

Sur l'affichage,  s'allume et le voyant Couvercle verrouillé  s'éteint.

Le voyant de la touche Départ/Pause s'éteint.

1. Appuyez sur la touche Marche/Arrêt pour éteindre l'appareil. Cinq minutes après la fin du programme, la fonction d'économie d'énergie éteint automatiquement l'appareil.



Lorsque vous rallumez l'appareil, le dernier programme sélectionné s'affiche. Tournez le sélecteur pour choisir un nouveau cycle.

2. Sortez le linge de l'appareil.
3. Vérifiez que le tambour est vide.
4. Laissez le couvercle entrouvert pour éviter la formation de moisissures et l'apparition de mauvaises odeurs.
5. Fermez le robinet d'eau.

### 10.16 Vidange de l'eau après la fin du cycle


**Le programme de lavage est terminé, mais il y a de l'eau dans le tambour :**

Le tambour tourne régulièrement pour éviter que le linge ne se froisse.

Le voyant de verrouillage du couvercle

 est allumé. Le couvercle reste verrouillé.

Vous devez vidanger l'eau pour pouvoir ouvrir le couvercle :

1. Si besoin est, diminuez la vitesse d'essorage.
2. Appuyez sur la touche Départ/Pause. L'appareil effectue la vidange et l'essorage.
3. Une fois le programme terminé et le voyant de verrouillage du couvercle  éteint, vous pouvez ouvrir le couvercle.
4. Appuyez sur Marche/Arrêt pendant quelques secondes pour éteindre l'appareil.



L'appareil effectue automatiquement la vidange et l'essorage au bout d'environ 18 heures.

### 10.17 Option « Veille auto »

L'option Veille auto éteint automatiquement l'appareil pour réduire la consommation d'énergie lorsque :

- Vous n'utilisez pas l'appareil pendant 5 minutes avant d'appuyer sur la touche Départ/Pause. Appuyez sur la touche Marche/Arrêt pour mettre à nouveau l'appareil en marche.
- Au bout de 5 minutes après la fin du programme de lavage Appuyez sur la touche Marche/Arrêt pour mettre à nouveau l'appareil en marche. L'affichage indique la fin du dernier programme sélectionné. Tournez le sélecteur pour choisir un nouveau cycle.



# 11. CONSEILS



## AVERTISSEMENT!

Reportez-vous aux chapitres concernant la sécurité.

### 11.1 Chargement du linge

- Répartissez le linge entre articles : blancs, de couleurs, synthétiques, délicats et en laine.
- Respectez les instructions de lavage qui figurent sur les étiquettes des vêtements.
- Ne lavez pas les articles blancs et de couleur ensemble.
- Certains articles de couleurs peuvent déteindre lors des premiers lavages. Il est recommandé de les laver séparément les premières fois.
- Boutonnez les taies d'oreiller, fermez les fermetures à glissière et à pression et les crochets. Attachez les ceintures.
- Videz les poches des vêtements et dépliez-les.
- Retournez les tissus multi-couches, en laine et les articles portant des illustrations imprimées vers l'intérieur.
- Enlevez les taches tenaces.
- Lavez les taches incrustées avec un produit spécial.
- Traitez les rideaux avec précautions. Enlevez les crochets et placez les rideaux dans un sac de lavage ou une taie d'oreiller.
- Ne lavez pas d'articles sans ourlet ou déchirés dans l'appareil. Utilisez un sac de lavage pour les articles très petits et/ou délicats (par exemple les soutiens-gorge à armatures, les ceintures, les bas, etc.).
- Une très petite charge peut provoquer des problèmes d'équilibre pendant la phase d'essorage. Si cela se produit, répartissez manuellement les articles dans la cuve et lancez à nouveau la phase d'essorage.

### 11.2 Taches tenaces

Pour certaines taches, l'eau et les produits de lavage ne suffisent pas.

Il est recommandé d'éliminer ces taches avant de mettre les articles dans l'appareil.

Des détachants spéciaux sont disponibles. Utilisez le détachant spécial adapté au type de tache et de textile.

### 11.3 Produits de lavage et additifs

- Utilisez uniquement des produits de lavage et des additifs spécialement conçus pour les lave-linge :
  - lessives en poudre pour tous les types de textiles,
  - lessives en poudre pour les textiles délicats (40 °C max.) et les lainages,
  - lessives liquides, de préférence pour les programmes de lavage à basse température (60 °C max.) pour tous les types de textiles, ou lessives spéciales pour les lainages uniquement.
- Ne mélangez pas différents types de produits de lavage.
- Afin de préserver l'environnement, n'utilisez que la quantité nécessaire de produit de lavage.
- Respectez les instructions qui se trouvent sur les emballages de ces produits.
- Utilisez des produits adaptés au type et à la couleur du textile, à la température du programme et au niveau de salissure.
- Si votre appareil ne dispose pas d'un distributeur de produit de lavage avec volet, ajoutez les produits de lavage liquides à l'aide d'une boule doseuse (fournie par le fabricant du produit de lavage).

### 11.4 Conseils écologiques

- Réglez un programme sans pré-lavage pour laver du linge normalement sale.
- Commencez toujours un programme de lavage avec une charge de linge maximale.
- Si nécessaire, utilisez un détachant quand vous réglez un programme à basse température.
- Pour utiliser la bonne quantité de produit de lavage, vérifiez la dureté de l'eau de votre système domestique.

## 11.5 Dureté de l'eau

Si, dans votre région, la dureté de l'eau est élevée ou modérée, il est recommandé d'utiliser un adoucisseur d'eau pour lave-linge. Dans les régions où l'eau est douce, il n'est pas nécessaire d'utiliser un adoucisseur d'eau.

Pour connaître la dureté de l'eau dans votre région, contactez votre compagnie des eaux.

Utilisez la bonne quantité d'adoucisseur d'eau. Respectez les instructions qui se trouvent sur les emballages du produit.

## 12. ENTRETIEN ET NETTOYAGE



### AVERTISSEMENT!

Reportez-vous aux chapitres concernant la sécurité.

### 12.1 Nettoyage extérieur

Nettoyez l'appareil uniquement à l'eau savonneuse chaude. Séchez complètement toutes les surfaces.



### ATTENTION!

N'utilisez pas d'alcool, de solvants ni de produits chimiques.

### 12.2 Détartrage

Si, dans votre région, la dureté de l'eau est élevée ou modérée, il est recommandé d'utiliser un adoucisseur d'eau pour lave-linge.

Examinez régulièrement le tambour pour éviter le dépôt de particules de calcaire et de rouille.

Pour éliminer les particules de rouille, utilisez uniquement des produits spéciaux pour lave-linge. Procédez séparément d'un lavage de linge.



Respectez toujours les instructions figurant sur l'emballage du produit.

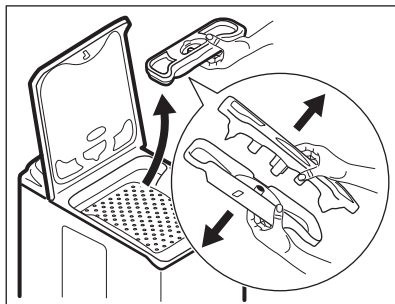
### 12.3 Lavage d'entretien

Avec les programmes à basse température, il est possible que certains produits de lavage restent dans le tambour. Procédez régulièrement à un lavage d'entretien. Pour ce faire :

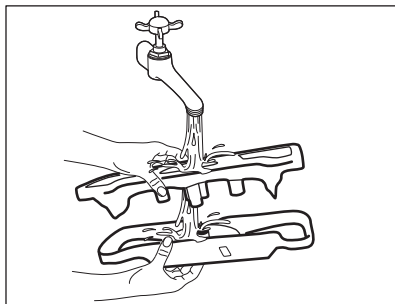
- Retirez le linge du tambour.
- Sélectionnez le programme pour le coton à température maximale avec une petite quantité de détergent.

### 12.4 Nettoyage du distributeur de produit de lavage

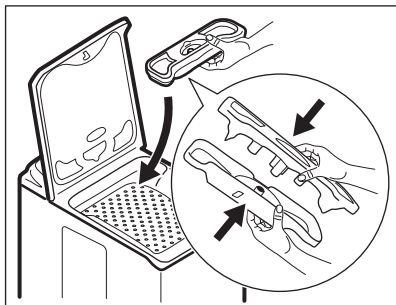
1.



2.



3.



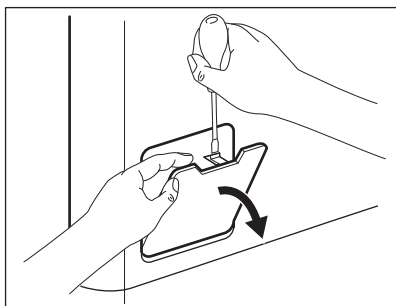
## 12.5 Nettoyage du filtre de vidange



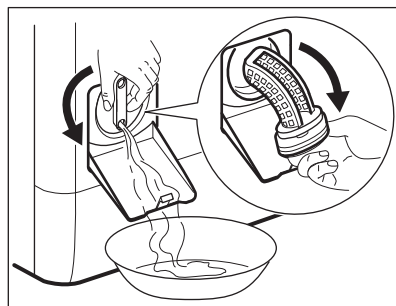
### AVERTISSEMENT!

Ne nettoyez pas le filtre de vidange si l'eau dans l'appareil est chaude.

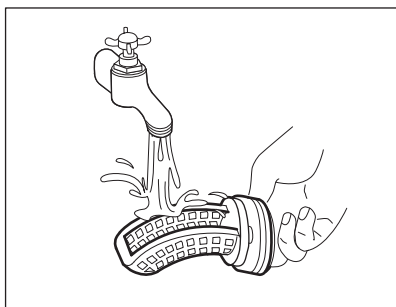
1.



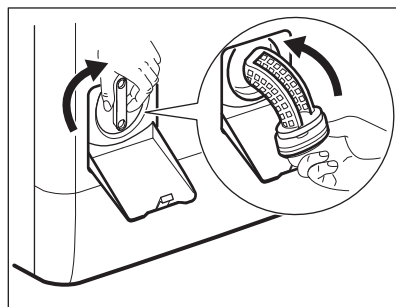
2.



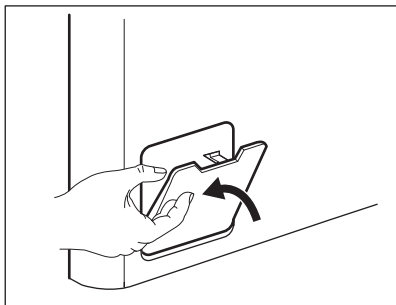
3.



4.

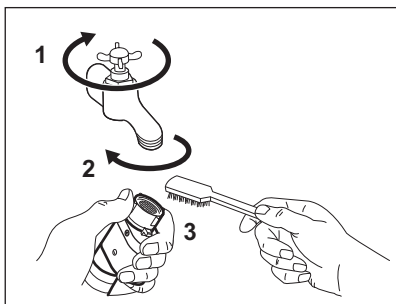


5.

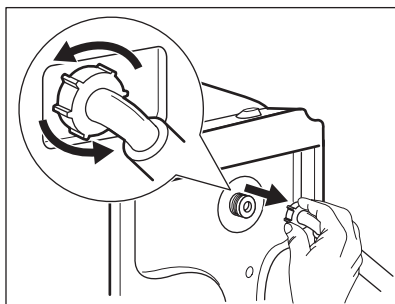


## 12.6 Nettoyage du tuyau d'arrivée d'eau et du filtre de la vanne

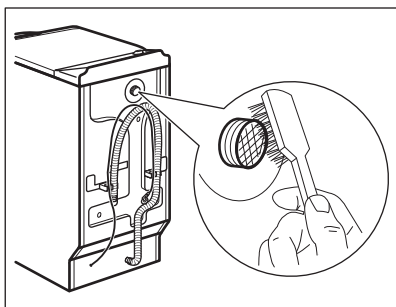
1.



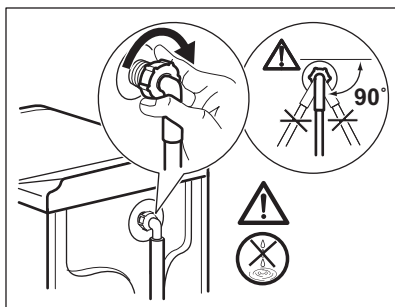
2.



3.



4.



## 12.7 Vidange d'urgence

En raison d'une anomalie de fonctionnement, l'appareil ne peut pas vidanger l'eau.

Si cela se produit, procédez aux étapes (1) à (5) du chapitre « Nettoyage du filtre de vidange ». Si nécessaire, nettoyez la pompe.

## 12.8 Précautions contre le gel

Si l'appareil est installé dans un local où la température peut être négative, évacuez toute l'eau restant dans le tuyau d'alimentation et la pompe de vidange.

1. Débranchez la fiche d'alimentation de la prise secteur.
2. Fermez le robinet d'eau.

3. Placez les deux extrémités du tuyau d'alimentation dans un récipient et laissez l'eau s'écouler du tuyau.
4. Videz la pompe de vidange. Reportez-vous à la procédure de vidange d'urgence.
5. Une fois que la pompe de vidange est vide, réinstallez le tuyau d'alimentation.

**AVERTISSEMENT!**

Assurez-vous que la température est supérieure à 0 °C avant d'utiliser à nouveau l'appareil. Le fabricant ne pourra être tenu pour responsable en cas de dommages dus aux basses températures.

## 13. EN CAS D'ANOMALIE DE FONCTIONNEMENT

**AVERTISSEMENT!**

Reportez-vous aux chapitres concernant la sécurité.

### 13.1 Introduction

L'appareil ne démarre pas ou s'arrête en cours de programme.

Dans un premier temps, essayez de trouver une solution au problème (reportez-vous au tableau). Si vous n'y parvenez pas, contactez le service après-vente agréé.

**Pour certaines anomalies, un signal sonore se fait entendre et un code d'alarme s'affiche :**

- **E10** - L'appareil ne se remplit pas d'eau correctement.

- **E20** - L'appareil ne se vidange pas.
- **E40** - Le couvercle de l'appareil n'est pas fermé. Vérifiez le couvercle !
- **E40** - L'alimentation électrique est instable. Attendez que l'alimentation électrique se stabilise.
- **EFO** - Le système de sécurité anti-débordement s'est déclenché. Débranchez l'appareil et fermez le robinet d'arrivée d'eau. Contactez le service après-vente agréé.

**AVERTISSEMENT!**

Éteignez l'appareil avant de procéder aux vérifications.

### 13.2 Pannes possibles

Problème	Solution possible
Le programme ne démarre pas.	Assurez-vous que la fiche du câble d'alimentation est bien insérée dans la prise de courant.
	Vérifiez que le couvercle de l'appareil est bien fermé.
	Assurez-vous qu'aucun fusible n'est grillé dans la boîte à fusibles.
	Assurez-vous que la touche Départ/Pause est enfoncée.
	Si vous avez sélectionné un départ différé, annulez-le ou attendez la fin du décompte.
L'appareil ne se remplit pas d'eau correctement.	Désactivez la sécurité enfants si elle a été préalablement activée.
	Assurez-vous que le robinet d'eau est ouvert.

Problème	Solution possible
	Assurez-vous que la pression de l'arrivée d'eau n'est pas trop basse. Pour obtenir cette information, contactez votre compagnie des eaux.
	Assurez-vous que le robinet d'eau n'est pas obstrué.
	Assurez-vous que le filtre du tuyau d'arrivée d'eau et le filtre de la vanne ne sont pas obstrués. Reportez-vous au chapitre « Entretien et nettoyage ».
	Assurez-vous que le tuyau d'arrivée d'eau n'est pas tordu ni plié.
	Vérifiez que le raccordement du tuyau d'arrivée d'eau est correct.
L'appareil ne se remplit pas d'eau et se vidange immédiatement.	Vérifiez que la position du tuyau de vidange est correcte. Le tuyau est peut-être trop bas.
L'appareil ne vidange pas l'eau.	Assurez-vous que le siphon de l'évier n'est pas obstrué.
	Assurez-vous que le tuyau de vidange n'est pas tordu ni plié.
	Assurez-vous que le filtre de vidange n'est pas obstrué. Nettoyez le filtre si nécessaire. Reportez-vous au chapitre « Entretien et nettoyage ».
	Vérifiez que le raccordement du tuyau de vidange est correct.
	Sélectionnez le programme de vidange si vous avez choisi un programme sans phase de vidange.
	Sélectionnez le programme de vidange si vous avez choisi une option se terminant avec de l'eau dans la cuve.
La phase d'essorage n'a pas lieu ou le cycle de lavage dure plus longtemps que d'habitude.	Sélectionnez le programme d'essorage.
	Assurez-vous que le filtre de vidange n'est pas obstrué. Nettoyez le filtre si nécessaire. Reportez-vous au chapitre « Entretien et nettoyage ».
	Répartissez manuellement les vêtements dans la cuve et lancez à nouveau la phase d'essorage. Ce problème peut résulter de problèmes d'équilibrage.
Il y a de l'eau sur le sol.	Assurez-vous que les raccords des tuyaux d'eau sont bien serrés et qu'il n'y a aucune fuite d'eau.
	Assurez-vous que le tuyau de vidange n'est pas endommagé.

Problème	Solution possible
	Assurez-vous d'utiliser une lessive adaptée en quantité correcte.
Impossible d'ouvrir le couvercle de l'appareil.	Assurez-vous que le programme de lavage est terminé.
	Sélectionnez le programme de vidange ou d'essorage s'il y a de l'eau dans le tambour.
L'appareil fait un bruit inhabituel.	Vérifiez que l'appareil est de niveau. Reportez-vous au chapitre « Installation ».
	Vérifiez que l'emballage et/ou les boulons de transport ont été retirés. Reportez-vous au chapitre « Installation ».
	Ajoutez plus de linge dans le tambour. La charge est peut-être trop légère.
Le cycle est plus court que la durée affichée.	L'appareil calcule une nouvelle durée selon la charge de linge. Reportez-vous au chapitre « Valeurs de consommation ».
Le cycle est plus long que la durée affichée.	Une charge de linge mal répartie augmente la durée du cycle. L'appareil se comporte normalement.
Les résultats de lavage ne sont pas satisfaisants.	Augmentez la quantité de produit de lavage ou utilisez-en un autre.
	Utilisez des produits spéciaux pour enlever les taches tenaces avant de laver le linge.
	Veillez à sélectionner la bonne température.
	Réduisez la charge de linge.
Impossible de régler une option.	Assurez-vous d'avoir appuyé sur la/les bonne(s) touche(s).

Après avoir effectué ces contrôles, mettez l'appareil en marche. Le programme reprend là où il s'était interrompu.

Si le problème persiste, contactez le service après-vente agréé.

Si l'écran affiche d'autres codes d'alarme. Éteignez puis rallumez l'appareil. Si le problème persiste, contactez le service après-vente agréé.



## 14. CARACTÉRISTIQUES TECHNIQUES

Dimensions	Largeur / Hauteur / Profondeur / Profondeur totale	400 mm / 890 mm / 600 mm / 600 mm
Branchement électrique	Tension	230 V
	Puissance totale	2 200 W
	Fusible	10 A
	Fréquence	50 Hz

Niveau de protection contre l'infiltration de particules solides et d'humidité assuré par le couvercle de protection, excepté là où l'équipement basse tension ne dispose d'aucune protection contre l'humidité		IPX4
Pression de l'arrivée d'eau	Minimale	0,5 bar (0,05 MPa)
	Maximale	8 bar (0,8 MPa)
Arrivée d'eau <sup>1)</sup>		Eau froide
Charge maximale	Coton	6 kg
Vitesse d'essorage	Maximale	1200 tr/min (L 61260 TL)
		1400 tr/min (L 61460 TL)

<sup>1)</sup> Raccordez le tuyau d'arrivée d'eau à un robinet fileté (3/4 pouce).

## EN MATIÈRE DE PROTECTION DE L'ENVIRONNEMENT

Recyclez les matériaux portant le symbole . Déposez les emballages dans les conteneurs prévus à cet effet. Contribuez à la protection de l'environnement et à votre sécurité, recyclez vos produits électriques et électroniques. Ne jetez pas les appareils portant le symbole  avec les ordures ménagères. Apportez ce produit à votre centre de recyclage local ou contactez votre administration municipale.









[www.aeg.com/shop](http://www.aeg.com/shop)



108880000-B-082014



 **AEG**  
perfekt in form und funktion