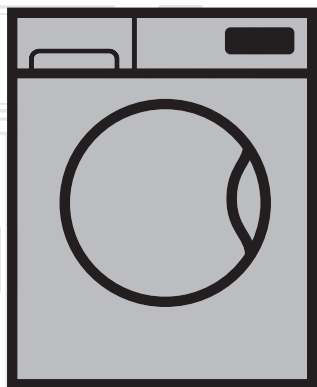


Washing Machine

User's Manual



WMB 91242 LSC

EN | FR | IT

Document Number= 2820523419_EN / 07-09-15.(12:05)

beko



This product was manufactured using the latest technology in environmentally friendly conditions.

1 Important instructions for safety and environment

This section contains safety instructions that will help protect from risk of personal injury or property damage. Failure to follow these instructions shall void any warranty.

1.1 General safety

- This product can be used by children at and above 8 years old and by persons whose physical, sensory or mental capabilities were not fully developed or who lack experience and knowledge provided that they are supervised or trained on the safe usage of the product and the risks it brings out. Children must not play with the product. Cleaning and maintenance works should not be performed by children unless they are supervised by someone. Children of less than 3 years should be kept away unless continuously supervised.
- Never place the product on a carpet-covered floor. Otherwise, lack of airflow beneath the machine will cause electrical parts to overheat. This will cause problems with your product.
- If the product has a failure, it should not be operated unless it is repaired by the Authorized Service Agent. There is the risk of electric shock!
- This product is designed to resume operating in the event of powering on after a power interruption. If you wish to cancel the programme, see "Cancelling the programme" section.
- Connect the product to a grounded outlet protected by a 16 A fuse. Do not neglect to have the grounding installation made by a qualified electrician. Our company shall not be liable for any damages that will arise when the product is used without grounding in accordance with the local regulations.
- The water supply and draining hoses must be securely fastened and remain undamaged. Otherwise, there is the risk of water leakage.
- Never open the loading door or remove the filter while there is still water in the drum. Otherwise, risk of flooding and injury from hot water will occur.
- Do not force open the locked loading door. The loading door will be ready to open just a few minutes after the washing cycle comes to an end. In case of forcing the loading door to open, the door and the lock mechanism may get damaged.
- Unplug the product when not in use.
- Never wash the product by spreading or pouring water onto it! There is the risk of electric shock!
- Never touch the plug with wet hands! Never unplug by pulling on the cable, always pull out by grabbing the plug.
- Use detergents, softeners and supplements suitable for automatic washing machines only.
- Follow the instructions on the textile tags and on the detergent package.
- The product must be unplugged during installation, maintenance, cleaning and repairing procedures.
- Always have the installation and repairing procedures carried out by the Authorized Service Agent. Manufacturer shall not be held liable for damages that may arise from procedures carried out by unauthorized persons.

- If the power cable is damaged, it must be replaced by the manufacturer, after sales service or a similarly qualified person (preferably an electrician) or someone designated by the importer in order to avoid possible risks.
- Place the product on a rigid, flat and level surface.
- Do not place it on a long-pile rug or similar surfaces.
- Do not place the product on a high platform or near the edge on a cascaded surface.
- Do not place the product on the power cable.
- Never use sponge or scrub materials. These will damage the painted, chrome plated and plastic surfaces.

1.2 Intended use

- This product has been designed for domestic use. It is not suitable for commercial use and it must not be used out of its intended use.
- The product must only be used for washing and rinsing of laundry that are marked accordingly.
- The manufacturer waives any responsibility arisen from incorrect usage or transportation.

1.3 Children's safety

- Packaging materials are dangerous to children. Keep packaging materials in a safe place away from reach of the children.
- Electrical products are dangerous for the children. Keep children away from the product when it is in use. Do not let them to tamper with the product. Use child lock to prevent children from intervening with the product.
- Do not forget to close the loading door when leaving the room where the product is located.
- Store all detergents and additives in a safe place away from the reach of the children by closing the cover of the detergent container or sealing the detergent package.



While washing the laundry at high temperatures, the loading door glass becomes hot. Therefore, keep especially the children away from the loading door of the machine while the washing operation is in progress.

1.4 Package information

- Packaging materials of the product are manufactured from recyclable materials in accordance with our National Environment Regulations. Do not dispose of the packaging materials together with the domestic or other wastes. Take them to the packaging material collection points designated by the local authorities.

1.5 Disposing of the waste product

- This product has been manufactured with high quality parts and materials which can be reused and are suitable for recycling. Therefore, do not dispose the product with normal domestic waste at the end of its service life. Take it to a collection point for the recycling of electrical and electronic equipment. Please consult your local authorities to learn the nearest collection point. Help protect the environment and natural resources by recycling used products. For children's safety, cut the power cable and break the locking mechanism of the loading door so that it will be non-functional before disposing of the product.

1.6 Compliance with WEEE Directive



This product complies with EU WEEE Directive (2012/19/EU). This product bears a classification symbol for waste electrical and electronic equipment (WEEE).

This product has been manufactured with high quality parts and materials which can be reused and are suitable for recycling. Do not dispose of the waste product with normal domestic and other wastes at the end of its service life. Take it to the collection center for the recycling of electrical and electronic equipment. Please consult your local authorities to learn about these collection centers.

Compliance with RoHS Directive:

The product you have purchased complies with EU RoHS Directive (2011/65/EU). It does not contain harmful and prohibited materials specified in the Directive.

2 Installation

Refer to the nearest Authorised Service Agent for installation of the product. To make the product ready for use, review the information in the user manual and make sure that the electricity, tap water supply and water drainage systems are appropriate before calling the Authorised Service Agent. If they are not, call a qualified technician and plumber to have any necessary arrangements carried out.



Preparation of the location and electrical, tap water and waste water installations at the place of installation is under customer's responsibility.

Make sure that the water inlet and discharge hoses as well as the power cable are not folded, pinched or crushed while pushing the product into its place after installation or cleaning procedures.



WARNING: Installation and electrical connections of the product must be carried out by the Authorized Service Agent. Manufacturer shall not be held liable for damages that may arise from procedures carried out by unauthorized persons.



WARNING: Prior to installation, visually check if the product has any defects on it. If so, do not have it installed. Damaged products cause risks for your safety.

2.1 Appropriate installation location

- Place the machine on a rigid floor. Do not place it on a long pile rug or similar surfaces.
- Total weight of the washing machine and the dryer -with full load- when they are placed on top of each other reaches to approx. 180 kilograms. Place the product on a solid and flat floor that has sufficient load carrying capacity!
- Do not place the product on the power cable.
- Do not install the product at places where temperature may fall below 0°C.
- Place the product at least 1 cm away from the edges of other furniture.

2.2 Removing packaging reinforcement

Tilt the machine backwards to remove the packaging reinforcement. Remove the packaging reinforcement by pulling the ribbon.



2.3 Removing the transportation locks

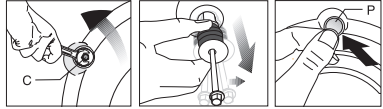


WARNING: Do not remove the transportation locks before taking out the packaging reinforcement.

WARNING: Remove the transportation safety bolts before operating the washing machine! Otherwise, the product will be damaged.

1. Loosen all the bolts with a suitable spanner until they rotate freely (C).

2. Remove transportation safety bolts by turning them gently.
3. Attach the plastic covers supplied in the User Manual bag into the holes on the rear panel. (P)



Keep the transportation safety bolts in a safe place to reuse when the washing machine needs to be moved again in the future.

Never move the product without the transportation safety bolts properly fixed in place!

2.4 Connecting water supply



The water supply pressure required to run the product is between 1 to 10 bars (0.1 – 1 MPa). It is necessary to have 10 – 80 liters of water flowing from the fully open tap in one minute to have your machine run smoothly. Attach a pressure reducing valve if water pressure is higher.

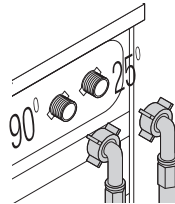
If you are going to use the double water-inlet product as a single (cold) water-inlet unit, you must install the supplied stopper to the hot water valve before operating the product. (Applies for the products supplied with a blind stopper group.)



WARNING: Models with a single water inlet should not be connected to the hot water tap. In such a case the laundry will get damaged or the product will switch to protection mode and will not operate.

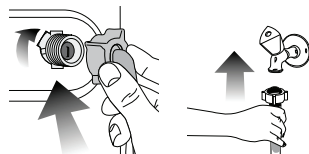
WARNING: Do not use old or used water inlet hoses on the new product. It may cause stains on your laundry.

1. Connect the special hoses supplied with the product to the water inlets on the product. Red hose (left) (max. 90 °C) is for hot water inlet, blue hose (right) (max. 25 °C) is for cold water inlet.



WARNING: Ensure that the cold and hot water connections are made correctly when installing the product. Otherwise, your laundry will come out hot at the end of the washing process and wear out.

2. Tighten all hose nuts by hand. Never use a tool when tightening the nuts.



3. Open the taps completely after making the hose connection to check for water leaks at the connection

points. If any leaks occur, turn off the tap and remove the nut. Retighten the nut carefully after checking the seal. To prevent water leakages and damages caused by them, keep the taps closed when the machine is not in use.

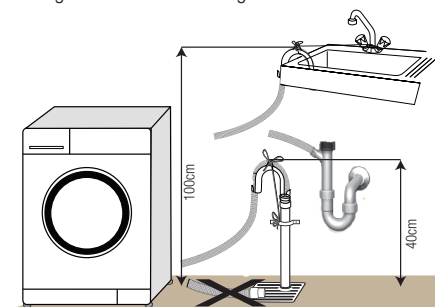
2.5 Connecting to the drain

- The end of the drain hose must be directly connected to the wastewater drain or to the washbasin.



WARNING: Your house will be flooded if the hose comes out of its housing during water discharge. Moreover, there is risk of scalding due to high washing temperatures! To prevent such situations and to ensure smooth water intake and discharge of the machine, fix the end of the discharge hose tightly so that it cannot come out.

- The hose should be attached to a height of at least 40 cm, and 100 cm at most.
- In case the hose is elevated after laying it on the floor level or close to the ground (less than 40 cm above the ground), water discharge becomes more difficult and the laundry may come out excessively wet. Therefore, follow the heights described in the figure.



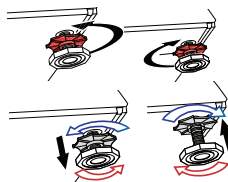
- To prevent flowing of dirty water back into the machine and to allow for easy discharge, do not immerse the hose end into the dirty water or do not drive it in the drain more than 15 cm. If it is too long, cut it short.
- The end of the hose should not be bent, it should not be stepped on and the hose must not be pinched between the drain and the machine.
- If the length of the hose is too short, use it by adding an original extension hose. Length of the hose may not be longer than 3.2 m. To avoid water leak failures, the connection between the extension hose and the drain hose of the product must be fitted well with an appropriate clamp as not to come off and leak.

2.6 Adjusting the feet



WARNING: In order to ensure that the product operates more silently and vibration-free, it must stand level and balanced on its feet. Balance the machine by adjusting the feet. Otherwise, the product may move from its place and cause crushing and vibration problems.

- Loosen the lock nuts on the feet by hand.
- Adjust the feet until the product stands level and balanced.
- Tighten all lock nuts again by hand.



WARNING: Do not use any tools to loosen the lock nuts. Otherwise, they will get damaged.

2.7 Electrical connection

Connect the product to a grounded outlet protected by a 16 A fuse. Our company shall not be liable for any damages that will arise when the product is used without grounding in accordance with the local regulations.

- Connection must comply with national regulations.
- Power cable plug must be within easy reach after installation.
- If the current value of the fuse or breaker in the house is less than 16 Amps, have a qualified electrician install a 16 Amp fuse.
- The voltage specified in the "Technical specifications" section must be equal to your mains voltage.
- Do not make connections via extension cables or multi-plugs.



WARNING: Damaged power cables must be replaced by the Authorized Service Agents.

Transportation of the product

- Unplug the product before transporting it.
- Remove water drain and water supply connections.
- Drain all water that has remained in the product. (SEE 5.5)
- Install transportation safety bolts in the reverse order of removal procedure; (SEE 2.3)



Never move the product without the transportation safety bolts properly fixed in place!



WARNING: Packaging materials are dangerous to children. Keep packaging materials in a safe place away from reach of the children.

3 Preparation

3.1 Sorting the laundry

- Sort laundry according to type of fabric, colour, and degree of soiling and allowable water temperature.
- Always obey the instructions given on the garment tags.

3.2 Preparing laundry for washing

- Laundry items with metal attachments such as, underwired bras, belt buckles or metal buttons will damage the machine. Remove the metal pieces or wash the clothes by putting them in a laundry bag or pillow case.
- Take out all substances in the pockets such as coins, pens and paper clips, and turn pockets inside out and brush. Such objects may damage the product or cause noise problem.
- Put small size clothes such as infant's socks and nylon stockings in a laundry bag or pillow case.
- Place curtains in without compressing them. Remove curtain attachment items.
- Fasten zippers, sew loose buttons and mend rips and tears.
- Wash "machine washable" or "hand washable" labeled products only with an appropriate programme.
- Do not wash colours and whites together. New, dark coloured cottons release a lot of dye. Wash them separately.
- Tough stains must be treated properly before washing. If unsure, check with a dry cleaner.
- Use only dyes/colour changers and limescale removers suitable for machine wash. Always follow the instructions on the package.
- Wash trousers and delicate laundry turned inside out.
- Keep laundry items made of Angora wool in the freezer for a few hours before washing. This will reduce pilling.
- Laundry that are subjected to materials such as flour, lime dust, milk powder, etc. intensely must be shaken off before placing into the machine. Such dusts and powders on the laundry may build up on the inner parts of the machine in time and can cause damage.

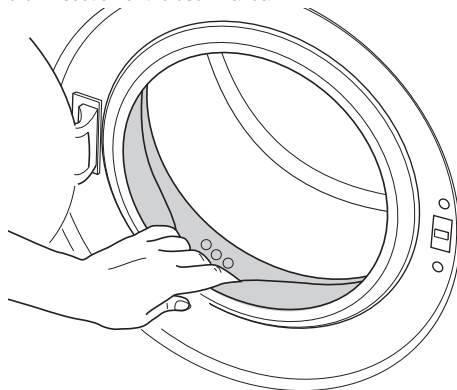
3.3 Things to be done for energy saving

Following information will help you use the product in an ecological and energy-efficient manner.

- Operate the product in the highest capacity allowed by the programme you have selected, but do not overload; see, "Programme and consumption table".
- Always follow the instructions on the detergent packaging.
- Wash slightly soiled laundry at low temperatures.
- Use faster programmes for small quantities of lightly soiled laundry.
- Do not use prewash and high temperatures for laundry that is not heavily soiled or stained.
- If you plan to dry your laundry in a dryer, select the highest spin speed recommended during washing process.
- Do not use detergent in excess of the amount recommended on the detergent package.

3.4 Initial use

Before starting to use the product, make sure that all preparations are made in accordance with the instructions in sections "Important safety instructions" and "Installation". To prepare the product for washing laundry, perform first operation in Drum Cleaning programme. If your product is not equipped with Drum Cleaning programme, perform the Initial Use procedure in accordance with the methods described under "5.2 Cleaning the loading door and the drum" section of the user manual.



Use an anti-limescale suitable for the washing machines.

Some water might have remained in the product due to the quality control processes in the production. It is not harmful for the product.

3.5 Correct load capacity

The maximum load capacity depends on the type of laundry, the degree of soiling and the washing programme desired. The machine automatically adjusts the amount of water according to the weight of the loaded laundry.



WARNING: Follow the information in the "Programme and consumption table". When overloaded, machine's washing performance will drop. Moreover, noise and vibration problems may occur.

3.6 Loading the laundry

1. Open the loading door.
2. Place laundry items loosely into the machine.
3. Push the loading door to close until you hear a locking sound. Ensure that no items are caught in the door.



The loading door is locked while a programme is running. The door can only be opened a while after the programme comes to an end.



WARNING: In case of misplacing the laundry, noise and vibration problems may occur in the machine.

3.7 Using detergent and softener

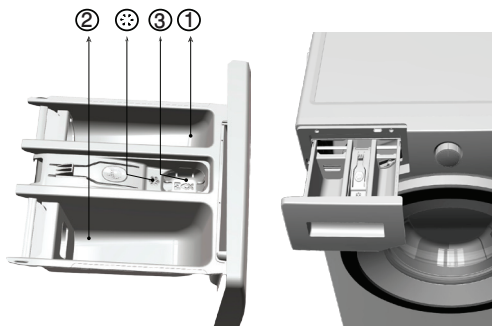


When using detergent, softener, starch, fabric dye, bleach or limescale remover read the manufacturer's instructions on the package carefully and follow the suggested dosage values. Use measuring cup if available.

Detergent Drawer

The detergent drawer is composed of three compartments:
– (1) for prewash

- (2) for main wash
- (3) for softener
- (*) in addition, there is siphon piece in the softener compartment.



Detergent, softener and other cleaning agents

- Add detergent and softener before starting the washing programme.
- Never leave the detergent drawer open while the washing programme is running!
- When using a programme without prewash, do not put any detergent into the prewash compartment (compartment nr. "1").
- In a programme with prewash, do not put liquid detergent into the prewash compartment (compartment nr. "1").
- Do not select a programme with prewash if you are using a detergent bag or dispensing ball. Place the detergent bag or the dispensing ball directly among the laundry in the machine.
- If you are using liquid detergent, do not forget to place the liquid detergent cup into the main wash compartment (compartment nr. "2").

Choosing the detergent type

The type of detergent to be used depends on the type and colour of the fabric.

- Use different detergents for coloured and white laundry.
- Wash your delicate clothes only with special detergents (liquid detergent, wool shampoo, etc.) used solely for delicate clothes.
- When washing dark coloured clothes and quilts, it is recommended to use liquid detergent.
- Wash woollens with special detergent made specifically for woollens.



WARNING: Use only detergents manufactured specifically for washing machines.

WARNING: Do not use soap powder.

Adjusting detergent amount

The amount of washing detergent to be used depends on the amount of laundry, the degree of soiling and water hardness.

- Do not use amounts exceeding the dosage quantities recommended on the detergent package to avoid problems of excessive foam, poor rinsing, financial savings and finally, environmental protection.
- Use lesser detergent for small amounts or lightly soiled clothes.

Using softeners

Pour the softener into the softener compartment of the detergent drawer.

- Do not exceed the (>max<) level marking in the softener compartment.
- If the softener has lost its fluidity, dilute it with water before putting it in the detergent drawer.

Using liquid detergents

If the product contains a liquid detergent cup:

- Make sure that you have placed the liquid detergent cup in compartment nr. "2".
- If the liquid detergent has lost its fluidity, dilute it with water before putting in the detergent cup.



If the product does not contain a liquid detergent cup:

- Do not use liquid detergent for the prewash in a programme with prewash.
- Liquid detergent stains your clothes when used with Delayed Start function. If you are going to use the Delayed Start function, do not use liquid detergent.

Using gel and tablet detergent

Apply the following instructions when using tablet, gel and similar detergents.

- If the gel detergent thickness is fluidal and your machine does not contain a special liquid detergent cup, put the gel detergent into the main wash detergent compartment during first water intake. If your machine contains a liquid detergent cup, fill the detergent into this cup before starting the programme.
- If the gel detergent thickness is not fluidal or in the shape of capsule liquid tablet, put it directly into the drum before washing.
- Put tablet detergents into the main wash compartment (compartment nr. "2") or directly into the drum before washing.



Tablet detergents may leave residues in the detergent compartment. If you encounter such a case, place the tablet detergent between the laundry, close to the lower part of the drum in future washings.

Use the tablet or gel detergent without selecting the prewash function.

Using starch

- Add liquid starch, powder starch or the fabric dye into the softener compartment.
- Do not use softener and starch together in a washing cycle.
- Wipe the inside of the machine with a damp and clean cloth after using starch.

Using bleaches

- Select a programme with prewash and add the bleaching agent at the beginning of the prewash. Do not put detergent in the prewash compartment. As an alternative application, select a programme with extra rinse and add the bleaching agent while the machine is taking water from the detergent compartment during first rinsing step.
- Do not use bleaching agent and detergent by mixing them.
- Use just a little amount (approx. 50 ml) of bleaching agent and rinse the clothes very well as it causes skin irritation. Do not pour the bleaching agent onto the clothes and do not use it for coloured clothes.
- When using oxygen based bleaches, select a programme that washes at a lower temperature.
- Oxygen based bleaches can be used together with detergents; however, if its thickness is not the same with the detergent, put the detergent first into the compartment nr. "2" in the detergent drawer and wait until the detergent flows while the machine is taking in water. Add the bleaching agent from the same compartment while the machine is still taking in water.

Using limescale remover

- When required, use limescale removers manufactured specifically for washing machines only.

3.8 Tips for efficient washing

		Clothes	
		Light colours and whites	
		(Recommended temperature range based on soiling level: 40-90 °C)	
Soiling Level	Heavily Soiled	It may be necessary to pre-treat the stains or perform prewash. Powder and liquid detergents recommended for whites can be used at dosages recommended for heavily soiled clothes. It is recommended to use powder detergents to clean clay and soil stains and the stains that are sensitive to bleaches.	
	Normally Soiled	Powder and liquid detergents recommended for whites can be used at dosages recommended for normally soiled clothes. and cuffs)	
	Lightly Soiled	Powder and liquid detergents recommended for whites can be used at dosages recommended for lightly soiled clothes.	

Clothes	
Colours	
(Recommended temperature range based on soiling level: cold -40 °C)	

Soiling Level	Heavily Soiled	Powder and liquid detergents recommended for colours can be used at dosages recommended for heavily soiled clothes. It is recommended to use powder detergents to clean clay and soil stains and the stains that are sensitive to bleaches. Use detergents without bleach.
	Normally Soiled	Powder and liquid detergents recommended for colours can be used at dosages recommended for normally soiled clothes. Use detergents without bleach.
	Lightly Soiled	Powder and liquid detergents recommended for colours can be used at dosages recommended for lightly soiled clothes. Use detergents without bleach.

Dark colours	
(Recommended temperature range based on soiling level: cold -40 °C)	

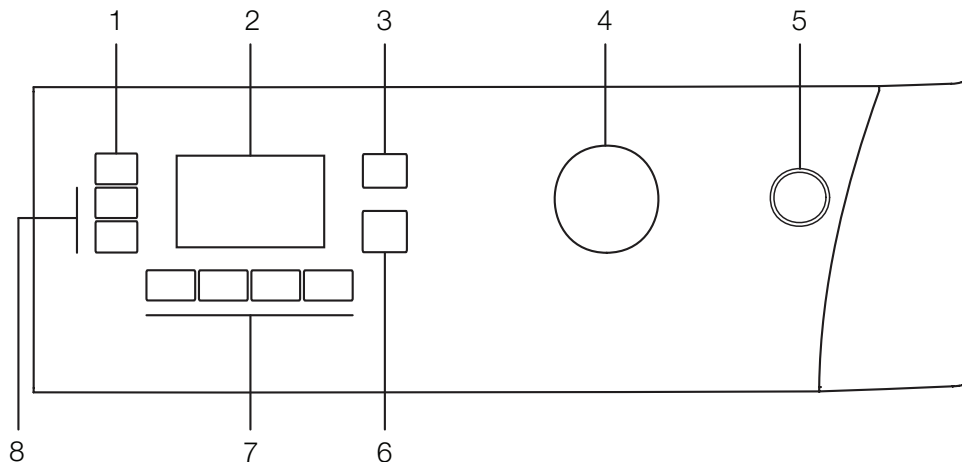
Soiling Level	Heavily Soiled	Liquid detergents suitable for colours and dark colours can be used at dosages recommended for heavily soiled clothes.
	Normally Soiled	Liquid detergents suitable for colours and dark colours can be used at dosages recommended for normally soiled clothes.
	Lightly Soiled	Liquid detergents suitable for colours and dark colours can be used at dosages recommended for lightly soiled clothes.

Delicates/Woolens/Silks	
(Recommended temperature range based on soiling level: cold -30 °C)	

Soiling Level	Heavily Soiled	Prefer liquid detergents produced for delicate clothes. Woolen and silk clothes must be washed with special woolen detergents.
	Normally Soiled	Prefer liquid detergents produced for delicate clothes. Woolen and silk clothes must be washed with special woolen detergents.
	Lightly Soiled	Prefer liquid detergents produced for delicate clothes. Woolen and silk clothes must be washed with special woolen detergents.

4 Operating the product

4.1 Control panel

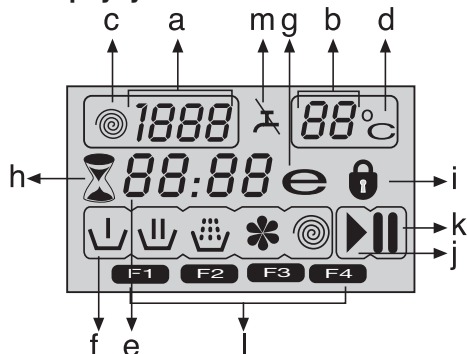


- 1 - Spin Speed Adjustment button
- 2 - Display
- 3 - Temperature Adjustment button
- 4 - Programme Selection knob

- 5 - On / Off button
- 6 - Delayed Start buttons (+ / -)
- 7 - Auxiliary Function buttons
- 8 - Start / Pause / Cancel button

Dark wash (Darkcare)	Dark wash (Darkcare)	Synthetics	Cottons	Pre-wash	Main wash	Rinse	Wash	Spin	Delicate	Pet hair removal	Door Ready
Drain (Pump)	Anti-creasing	Duvet (Bedding)	Child-proof lock	Hand Wash	BabyProtect	Cotton Eco	Woollens	Super short express	Daily	mini 30	On/Off
Daily express	Rinse hold	Start/Pause	No spin	Quick wash	Finished	Cold	Temperature	Self Clean	Lingerie	Eco Clean	BabyProtect +
Mixed 40 (Mix40)	Super 40	Extra rinse (Rinse Plus)	Freshen up	Shirts	Jeans	Sport	Time delay	Intensive	Fashion care	Anti-allergic	PHR +

4.2 Display symbols



- a - Spin Speed indicator
- b - Temperature indicator
- c - Spin symbol
- d - Temperature symbol
- e - Remaining Time and Delayed Start indicator
- f - Programme Indicator symbols (Prewash / Main Wash / Rinse / Softener / Spin)
- g - Economy symbol
- h - Delayed Start symbol
- i - Door Locked symbol
- j - Start symbol
- k - Pause symbol
- l - Auxiliary Function symbols
- m - No Water symbol

4.3 Preparing the machine

Make sure that the hoses are connected tightly. Plug in your machine. Turn the tap on completely. Place the laundry in the machine. Add detergent and fabric softener.

4.4 Programme selection

Select the programme suitable for the type, quantity and soiling degree of the laundry in accordance with the "Programme and consumption table" and the temperature table below.

90°C	Heavily soiled white cottons and linens. (coffee table covers, tableclothes, towels, bed sheets, etc.)
60°C	Normally soiled, coloured, fade proof linens, cottons or synthetic clothes (shirt, nightgown, pajamas, etc.) and lightly soiled white linens (underwear, etc.)
40°C- 30°C- Cold	Blended laundry including delicate textile (veil curtains, etc.), synthetics and woolens.

Select the desired programme with the Programme Selection button.

	Programmes are limited with the highest spin speed appropriate for that particular type of fabric.
	When selecting a programme, always consider the type of fabric, colour, degree of soiling and permissible water temperature.
	Always select the lowest required temperature. Higher temperature means higher power consumption.
	For further programme details, see "Programme and consumption table"

4.5 Main programmes

Depending on the type of fabric, use the following main programmes.

• Cottons

Use this programme for your cotton laundry (such as bed sheets, duvet and pillowcase sets, towels, bathrobes, underwear, etc.). Your laundry will be washed with vigorous washing action for a longer washing cycle.

• Synthetics

Use this programme to wash your synthetic clothes (shirts, blouses, synthetic/cotton blends, etc.). It washes with a gentle action and has a shorter washing cycle compared to the Cottons programme.

For curtains and tulle, use the Synthetic 40°C programme with prewash and anti-creasing functions selected. As their meshed texture causes excessive foaming, wash the veils/tulle by putting little amount of detergent into the main wash compartment. Do not put detergent in the prewash compartment.

• Woollens

Use this programme to wash your woolen clothes. Select the appropriate temperature complying with the tags of your clothes. Use appropriate detergents for woolens.

4.6 Additional programmes

For special cases, additional programmes are available in the machine.



Additional programmes may differ according to the model of the machine.

• Cotton Economic

You may wash your normally soiled durable cotton and linen laundry in this programme with the highest energy and water saving compared to all other wash programmes suitable for cottons. Actual water temperature may differ from the declared cycle temperature. Programme duration may automatically be shortened during later stages of the programme if you wash less amount (e.g. ½ capacity or less) of laundry. In this case energy and water consumption will be further decreased giving you the opportunity for a more economical wash. This feature is available for certain models having remaining time display.

• BabyProtect

Use this programme to wash baby laundry, and the laundry that belongs to allergic persons. Longer heating time and an additional rinsing step provide a higher level of hygiene.

• Hand wash

Use this programme to wash your woolen/delicate clothes that bear "not machine- washable" tags and for which hand wash is recommended. It washes laundry with a very gentle washing action to not to damage clothes.

• Daily Xpress

Use this programme to wash your lightly soiled cotton clothes in a short time.

• Super Short Ekpress

Use this programme to wash your little amount of lightly soiled cotton clothes in a short time.

• Darkcare

Use this programme to wash your dark coloured laundry or the laundry that you do not want it get faded. Washing is performed with little mechanic action and at low temperatures. It is recommended to use liquid detergent or woolen shampoo for dark coloured laundry.

• Mixed 40

Use this programme to wash your cotton and synthetic clothes together without sorting them.

• Duvet (Bedding)

Use this programme to wash your fiber duvets that bear "machine washable" tag. Make sure that you have loaded the duvet correctly in order not to damage the machine and the duvet. Remove the duvet cover before loading the duvet into the machine. Fold the duvet into two and load it into the machine. Load the duvet into the machine paying attention to place it in a way that it will not contact the bellow.



Do not load more than 1 double fibre duvet (200 x 200 cm).



Do not wash your duvets, pillows and etc. that contain cotton in the machine.



WARNING: Do not wash the items apart from duvets such as carpets, rugs and etc. in the machine. Permanent damage occurs in the machine.

• Freshen up

Use this programme to remove the odour on the laundry that are worn only for once and do not contain any stains or dirt.

• eco Clean

Use this programme, which is much more sensitive to environment and natural resources, to wash your lightly soiled and unstained cotton laundry (max. 3.5 kg) in a short time and economically.



It is recommended to use liquid detergent or gel washing detergent.

• Self Clean

Use this programme regularly (once in every 1-2 months) to clean the drum and provide the required hygiene. Run the programme without any laundry in the machine. To obtain better results, put powder limescale remover for washing machines into the detergent compartment II. When the programme is over, leave the loading door ajar so that the inside of the machine gets dry.



This is not a washing programme. It is a maintenance programme.



Do not run the programme when there is something in the machine. If you try to do so, the machine detects that there is a load inside and aborts the programme.

4.7 Special programmes

For specific applications, select any of the following programmes.

• Rinse

Use this programme when you want to rinse or starch separately.

• Spin + Drain

Use this programme to apply an additional spin cycle for your laundry or to drain the water in the machine.

Before selecting this programme, select the desired spin speed and press Start / Pause / Cancel button. The machine will spin the laundry with the set spin speed and drain the water coming out of them.

If you wish to drain only the water without spinning your laundry, select the Pump+Spin programme and then select the No Spin function with the help of Spin Speed Adjustment button. Press Start / Pause / Cancel button.



Use a lower spin speed for delicate laundries.

4.8 Temperature selection

Whenever a new programme is selected, the maximum temperature for the selected programme appears on the temperature indicator.

To decrease the temperature, press the Temperature Adjustment button. Temperature decreases with increments of 10° and finally, "—" symbol indicating the cold wash option appears on the display.



If you scroll to cold wash option and press Temperature Adjustment button again, the recommended temperature for the selected programme appears on the display. Press the Temperature Adjustment button again to decrease the temperature.

Economy symbol

Indicates the programmes and temperatures that provide energy savings.



Economy symbol can not be selected in Intensive and Hygiene programmes since washing is performed in long times and at high temperatures in order to provide hygiene. Similarly, Economy symbol can not be selected in Baby, Refresh, Drum Cleaning, Spin and Rinse programmes as well.

4.9 Spin speed selection

Whenever a new programme is selected, the recommended spin speed of the selected programme is displayed on the spin speed indicator.

To decrease the spin speed, press the Spin Speed Adjustment button. Spin speed decreases gradually. Then, depending on the model of the product, "Rinse Hold" and "No Spin" options appear on the display. See "Auxiliary function selection" section for explanations of these options.



Rinse Hold option is indicated with "⏸" symbol and No Spin option is indicated with "—" symbol.

4.10 Programme and consumption table

EN						Auxiliary functions				
Programme (°C)	Max. Load (kg)	Water Consumption (l)	Energy Consumption (kWh)	Max. Speed***	Prewash	Quick Wash	Rinse Plus	Anti-Creasing	Rinse Hold	Selectable temperature range °C
Cottons	90	9	87	2.70	1600	•	•	•	•	90-Cold
Cottons	60	9	85	1.80	1600	•	•	•	•	90-Cold
Cottons	40	9	85	1.00	1600	•	•	•	•	90-Cold
BabyProtect	90	9	80	2.70	1600			*	•	90-30
Cotton Economic	60**	9	55	1.30	1600				•	60-Cold
Cotton Economic	60**	4.5	46	1.04	1600				•	60-Cold
Cotton Economic	40**	4.5	46	0.78	1600				•	60-Cold
Cotton Economic	40	9	80	0.95	1600				•	60-Cold
Synthetics	60	4	55	1.00	1200	•	•	•	•	60-Cold
Synthetics	40	4	55	0.52	1200	•	•	•	•	60-Cold
Eco Clean	20	3.5	45	0.16	1600				•	20
Mixed 40 (Mix 40)	40	4	55	0.62	1200	•	•	•	•	40-Cold
Duvet (Bedding)	40	-	60	0.60	1200					60-40
Super short express	30	2	42	0.10	1400			•	•	30-Cold
Daily express	90	9	70	2.02	1400			•	•	90-Cold
Daily express	60	9	70	1.20	1400			•	•	90-Cold
Daily express	30	9	80	0.30	1400			•	•	90-Cold
Woolens	40	2	56	0.30	1200			•	•	40-Cold
Hand wash	30	1.5	40	0.25	1200					30-Cold
Darkcare	40	4	95	0.60	1200			*	•	40-Cold
Self Clean	70	-	110	2.00	800			*		70
Freshen Up	-	2	35	0.03	1200				•	-

• : Selectable

* : Automatically selected, no cancelling.

** : Energy Label programme (EN 60456 Ed.3)

*** : If maximum spin speed of the machine is lower then this value, you can only select up to the maximum spin speed.

- : See the programme description for maximum load.

 ** "Cotton eco 40°C and Cotton eco 60°C are standard cycles." These cycles are known as '40°C cotton standard cycle' and '60°C cotton standard cycle' and indicated with the   symbols on the panel.



The auxiliary functions in the table may vary according to the model of your machine.



Water and power consumption may vary subject to the changes in water pressure, water hardness and temperature, ambient temperature, type and amount of laundry, selection of auxiliary functions and spin speed, and changes in electric voltage.



You can see the washing time of the programme you have selected on the display of the machine. It is normal that small differences may occur between the time shown on the display and the real washing time.

4.11 Auxiliary function selection

Select the desired auxiliary functions before starting the programme. Furthermore, you may also select or cancel auxiliary functions that are suitable to the running programme by pressing the Start / Pause / Cancel button when the machine is operating. For this, the machine must be in a step before the auxiliary function you are going to select or cancel.

Depending on the programme, press a, b, c or d buttons to select the desired auxiliary function. Symbol of the selected auxiliary function appears on the display.



Some functions cannot be selected together. If a second auxiliary function conflicting with the first one is selected before starting the machine, the function selected first will be canceled and the second auxiliary function selection will remain active. For example, if you want to select Quick Wash after you have selected the Prewash, Prewash will be canceled and Quick Wash will remain active.



An auxiliary function that is not compatible with the programme cannot be selected. (See "Programme and consumption table")



Auxiliary Function buttons may vary according to the model of the machine.

• Prewash

A Prewash is only worthwhile for heavily soiled laundry. Not using the Prewash will save energy, water, detergent and time.

F1 appears on the display when you select this function (a).

• Quick Wash

This function can be used in Cottons and Synthetics programmes. It decreases the washing times and also the number of rinsing steps for lightly soiled laundry.

F2 appears on the display when you select this function (b).



When you select this function, load your machine with half of the maximum laundry specified in the programme table.

• Rinse Plus

This function enables the machine to make another rinsing in addition to the one already made after the main wash. Thus, the risk for sensitive skins (babies, allergic skins, etc.) to be affected by the minimal detergent remnants on the laundry can be reduced.

F3 appears on the display when you select this function (c).

• Anti-Creasing

This function creates the clothes lesser when they are being washed. Drum movement is reduced and spinning speed is limited to prevent creasing. In addition, washing is done with a higher water level.

F4 appears on the display when you select this function (d).

• Rinse Hold

If you are not going to unload your clothes immediately after the programme completes, you may use rinse hold function to keep your laundry in the final rinsing water in order to prevent them from getting wrinkled when there is no water in the machine. Press Start / Pause / Cancel button after this process if you want to drain the water without spinning your laundry. Programme will resume and complete after draining the water.

If you want to spin the laundry held in water, adjust the Spin Speed and press Start / Pause / Cancel button.

The programme resumes. Water is drained, laundry is spun and the programme is completed.

• Pet hair removal

This function helps to remove pet hair that remain on your garments more effectively.

When you select this function, Prewash and Extra Rinse steps are added to the normal programme. Thus, washing is performed with more water (30%) and the pet hair is removed more effectively.



Never wash your pets in the washing machine.

4.12 Time display

Remaining time to complete the programme appears on the display while the programme is running. Tim is displayed as "01:30" in hours and minutes format.



Programme time may differ from the values in the "Programme and consumption table" depending on the water pressure, water hardness and temperature, ambient temperature, amount and the type of laundry, auxiliary functions selected and the changes at the mains voltage.

Delayed start

With the Delayed Start function the startup of the programme may be delayed up to 24 hours. Delayed start time can be increased by increments of 30 minutes.



Do not use liquid detergents when you set Delayed Start! There is the risk of staining of the clothes.

Open the loading door, place the laundry and put detergent, etc. Select the washing programme, temperature, spin speed and, if required, the auxiliary functions. Set the desired delayed start time by pressing the Delayed Start + or - buttons. Delayed Start symbol flashes. Press Start / Pause / Cancel button. Delayed start countdown starts. Delayed Start symbol illuminates steadily. Start symbol appears. ":" sign in the middle of the delayed start time on the display starts flashing.



Additional laundry may be loaded during the delayed start period. At the end of the countdown, Delayed Start symbol disappears, washing cycle starts and the time of the selected programme appears on the display.

Changing the delayed start period

If you want to change the time during countdown:

Press Start / Pause / Cancel button. ":" sign in the middle of the delayed start time on the display stops flashing. Pause symbol appears. Delayed Start symbol flashes. Start symbol disappears. Set the desired delayed start time by pressing the Delayed Start + or - buttons. Press Start / Pause / Cancel button. Delayed Start symbol illuminates steadily. Pause symbol disappears. Start symbol appears. ":" sign in the middle of the delayed start time on the display starts flashing.

Cancelling the Delayed Start function

If you want to cancel the delayed start countdown and start the programme immediately:

Press Start / Pause / Cancel button. ":" sign in the middle of the delayed start time on the display stops flashing. Start symbol disappears. Pause symbol and Delayed Start symbol

flashes. Decrease the delayed start time by pressing the Delayed Start - button. Programme duration appears after 30 minutes. Press Start / Pause / Cancel button to start the programme.

4.13 Starting the programme

Press Start / Pause / Cancel button to start the programme. Start symbol showing the startup of the programme will turn on. Loading door is locked and Door Locked symbol appears on the display. The symbol of the step from which the programme has started appears on the display (Prewash, Main Wash, Rinse, Softener and Spin).

4.14 Progress of programme

Progress of a running programme is indicated on the display with a set of symbols.

Relevant symbol appears on the display at the beginning of each programme step and all symbols remain lit at the end of the programme. The farthestmost right symbol indicates the current programme step.

Prewash

If the Prewash auxiliary function is selected, Prewash symbol appears on the display indicating that the prewash step has started.

Main Wash

Main Wash symbol indicating that the main wash step has started appears on the display.

Rinse

Rinse symbol indicating that the rinsing step has started appears on the display.

Softener

Softener symbol indicating that the softener step has started appears on the display.

Spin

Appears at the beginning of the final spin step and remains lit during Spin and Pump special programmes.



If the machine does not pass to the spinning step, Rinse Hold function might be active or the automatic unbalanced load detection system might be activated due to the unbalanced distribution of the laundry in the machine.

4.15 Loading door lock

There is a locking system on the loading door of the machine that prevents opening of the door in cases when the water level is unsuitable.

Door Locked symbol appears when the loading door is locked. This symbol will flash until the loading door becomes ready to open when programme completes or the machine is paused. Do not force to open the loading door in this step. Symbol disappears when the door is ready to open. You can

open the door when the symbol disappears.

4.16 Changing the selections after programme has started

Switching the machine to pause mode

Press the Start / Pause / Cancel button to switch the machine to pause mode. Pause symbol appears on the display indicating that the machine is paused. Start symbol disappears.

Changing the speed and temperature settings for auxiliary functions

Depending on the step the programme has reached, you may cancel or activate the auxiliary functions; see, "Auxiliary function selection".

You may also change the speed and temperature settings; see, "Spin speed selection" and "Temperature selection".

Adding or taking out laundry

Press the Start / Pause / Cancel button to switch the machine to pause mode. The programme follow-up light of the relevant step during which the machine was switched into the pause mode will flash. Wait until the Loading Door can be opened. Open the Loading Door and add or take out the laundry. Close the Loading Door. Make changes in auxiliary functions, temperature and speed settings if necessary. Press Start / Pause / Cancel button to start the machine.



The loading door will not open if the water temperature in the machine is high or the water level is above the door opening.

4.17 Child Lock

Use Child Lock function to prevent children from tampering with the machine. Thus you can avoid any changes in a running programme.



You can switch on and off the machine with On / Off button when the Child Lock is active. When you switch on the machine again, programme will resume from where it has stopped.

To activate the Child Lock:

Press and hold 2nd and 4th Auxiliary Function buttons for 3 seconds. "Con" appears on the display.



Same phrase will appear on the display if you press any button when Child Lock is enabled.

To deactivate the Child Lock:

Press and hold 2nd and 4th Auxiliary Function buttons for 3 seconds. "COFF" appears on the display.



Do not forget to disable the child lock at the end of the programme if it was enabled before. Otherwise, machine will not allow to select a new programme.

4.18 Cancelling the programme

Press and hold Start / Pause / Cancel button for 3 seconds. Start symbol flashes. Symbol of the step at which the programme was cancelled remains lit. "End" appears on the display and the programme is cancelled.



If you want to open the loading door after you have cancelled the programme but it is not possible to open the loading door since the water level in the machine is above the loading door opening, then turn the Programme Selection knob to Pump+Spin programme and discharge the water in the machine.

4.19 Machine is in Rinse Hold mode

Spin symbol flashes and Pause symbol illuminates when the machine is in Rinse Hold mode.

If you want to spin your laundry when the machine is in this mode:

Adjust the spin speed and press Start / Pause / Cancel button. Pause symbol disappears and Start symbol appears. Programme resumes, discharges the water and spins the laundry.

If you only want to drain the water without spinning: Just press Start / Pause / Cancel button. Pause symbol disappears. Start symbol appears. Programme resumes and discharges the water only.

4.20 End of programme

“End” appears on the display at the end of the programme. Symbols of the programme steps remain lit. Auxiliary function, spin speed and temperature that were selected at the beginning of the programme remain selected.

4.21 Your machine is equipped with a “Standby Mode”

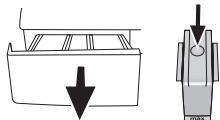
In case of not starting any programme or waiting without making any other operation when the machine is turned on by On/Off button and while it is in selection step or if no other operation is performed approximately 2 minutes after the programme you selected has come to an end, your machine will automatically switch to energy saving mode. Brightness of indicator lights will decrease. Also, if your product is equipped with a display showing the programme duration, this display will completely turn off. In case of rotating the Programme Selection knob or pressing any button, lights and display will restore to their previous condition. Your selections made while exiting the energy saving mode may change. Check the appropriateness of your selections before starting the programme. Readjust if necessary. This is not a fault.

5 Maintenance and cleaning

Service life of the product extends and frequently faced problems decrease if cleaned at regular intervals.

5.1 Cleaning the detergent drawer

Clean the detergent drawer and the siphon at regular intervals (every 4-5 washing cycles) as shown below in order to prevent accumulation of powder detergent in time.

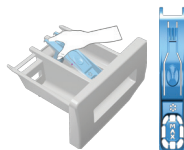


1. Press the dotted point on the siphon in the softener compartment and pull towards you until the compartment is removed from the machine.

i If more than normal amount of water and softener mixture starts to gather in the softener compartment, the siphon must be cleaned.

2. Wash the detergent drawer and the siphon with plenty of lukewarm water in a washbasin. Wear protective gloves or use an appropriate brush to avoid touching of the residues in the drawer with your skin when cleaning.
3. Insert the drawer back into its place after cleaning and make sure that it is seated well.

If your detergent drawer is the one indicated in the following figure:



i Lift the rear part of the siphon to remove it as illustrated. After performing the above mentioned cleaning procedures, replace the siphon back to its seating and push its front section downwards to make sure that the locking tab engages.

5.2 Cleaning the loading door and the drum

For products with drum cleaning programme, please see Operating the product - Programmes.

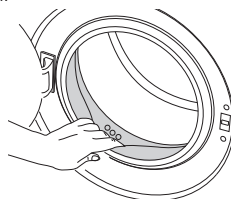
For products without drum cleaning, follow the below steps to clean the drum:

Select **Additional Water** or **Extra Rinse** auxiliary functions. Use a **Cottons programme** without pre-wash. **Set the temperature to the level recommended on the drum cleaning agent which can be provided from authorized services.** Apply this procedure **without any laundry in the product.** Before starting the programme, put 1 pouch of special drum cleaning agent (if the special agent could not be supplied, put max. 100 g of powder anti-limescale) into the main wash detergent compartment (compartment no. “2”). If the anti-limescale is in tablet form, put only one tablet into the main wash compartment no. “2”. Dry the inside of the bellow with a clean piece of cloth after the programme has come to an end.

i Repeat Drum Cleaning process in every 2 months.

i Use an anti-limescale suitable for the washing machines.

After every washing make sure that no foreign substance is left in the drum.



If the holes on the bellow shown in the figure is blocked, open the holes using a toothpick.

i Foreign metal substances will cause rust stains in the drum. Clean the stains on the drum surface by using cleaning agents for stainless steel. Never use steel wool or wire wool.

! **WARNING:** Never use sponge or scrub materials. These will damage the painted and plastic surfaces.

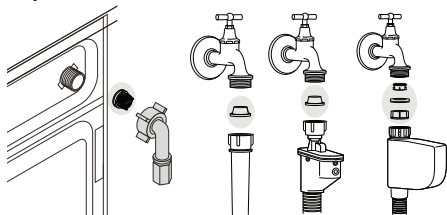
5.3 Cleaning the body and control panel

Wipe the body of the machine with soapy water or non-corrosive mild gel detergents as necessary, and dry with a soft cloth.

Use only a soft and damp cloth to clean the control panel.

5.4 Cleaning the water intake filters

There is a filter at the end of each water intake valve at the rear of the machine and also at the end of each water intake hose where they are connected to the tap. These filters prevent foreign substances and dirt in the water to enter the washing machine. Filters should be cleaned as they do get dirty.



1. Close the taps.
2. Remove the nuts of the water intake hoses to access the filters on the water intake valves. Clean them with an appropriate brush. If the filters are too dirty, take them out by means of pliers and clean them.
3. Take out the filters on the flat ends of the water intake hoses together with the gaskets and clean thoroughly under running water.
4. Replace the gaskets and filters carefully in their places and tighten the hose nuts by hand.

5.5 Draining remaining water and cleaning the pump filter

The filter system in your machine prevents solid items such as buttons, coins and fabric fibers clogging the pump impeller during discharge of washing water. Thus, the water will be discharged without any problem and the service life of the pump will extend.

If the machine fails to drain water, the pump filter is clogged. Filter must be cleaned whenever it is clogged or in every 3 months. Water must be drained off first to clean the pump filter.

In addition, prior to transporting the machine (e.g., when moving to another house) and in case of freezing of the water, water may have to be drained completely.



WARNING: Foreign substances left in the pump filter may damage your machine or may cause noise problem.

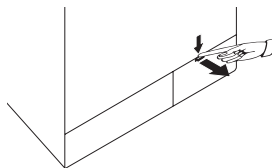
In order to clean the dirty filter and discharge the water:

1. Unplug the machine to cut off the supply power.

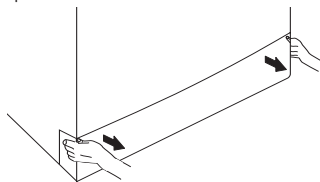


WARNING: Temperature of the water inside the machine may rise up to 90 °C. To avoid burning risk, filter must be cleaned after the water in the machine cools down.

2. Open the filter cap.
If the filter cap is composed of two pieces, press the tab on the filter cap downwards and pull the piece out towards yourself.



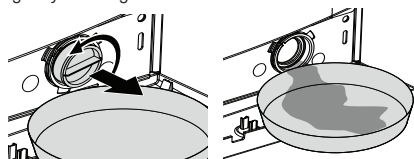
If the filter cap is one piece, pull the cap from both sides at the top to open.



You can remove the filter cover by slightly pushing downwards with a thin plastic tipped tool, through the gap above the filter cover. Do not use metal tipped tools to remove the cover.

3. Some of our products have emergency draining hose and some does not have. Follow the steps below to discharge the water.

Discharging the water when the product does not have an emergency draining hose:



- a. Place a large container in front of the filter to catch water from the filter.
 - b. Loosen pump filter (anticlockwise) until water starts to flow. Fill the flowing water into the container you have placed in front of the filter. Always keep a piece of cloth handy to absorb any spilled water.
 - c. When the water inside the machine is finished, take out the filter completely by turning it.
4. Clean any residues inside the filter as well as fibers, if any, around the pump impeller region.
 5. Install the filter.
 6. If the filter cap is composed of two pieces, close the filter cap by pressing on the tab. If it is one piece, seat the tabs in the lower part into their places first, and then press the upper part to close.

6 Technical specifications

Models (EN)	WMB 91242 LSC
Maximum dry laundry capacity (kg)	9
Height (cm)	84
Width (cm)	60
Depth (cm)	59
Net weight (± 4 kg.)	74
Electrical input (V/Hz)	230 V / 50Hz
Total current (A)	10
Total power (W)	2200
Spin speed (rpm/ min., max.)	1200
Stand-by mode power (W)	1.00
Off-mode power (W)	0.20
Main model code	888
Single Water inlet / Double Water inlet	• / -

- Available



Technical specifications may be changed without prior notice to improve the quality of the product.

Figures in this manual are schematic and may not match the product exactly.

Values stated on the product labels or in the documentation accompanying it are obtained in laboratory conditions in accordance with the relevant standards. Depending on operational and environmental conditions of the product, these values may vary.

7 Troubleshooting

Program does not start after closing the door.

- Start / Pause / Cancel button was not pressed. >>> *Press the Start / Pause / Cancel button.*

Programme cannot be started or selected.

- Washing machine has switched to self protection mode due to a supply problem (line voltage, water pressure, etc.). >>> *Press and hold Start / Pause button for 3 seconds to reset the machine to factory settings. (See "Cancelling the programme")*

Water in the machine.

- Some water might have remained in the product due to the quality control processes in the production. >>> *This is not a failure; water is not harmful to the machine.*

Machine vibrates or makes noise.

- Machine might be standing unbalanced. >>> *Adjust the feet to level the machine.*
- A hard substance might have entered into the pump filter. >>> *Clean the pump filter.*
- Transportation safety bolts are not removed. >>> *Remove the transportation safety bolts.*
- Laundry quantity in the machine might be too little. >>> *Add more laundry to the machine.*
- Machine might be overloaded with laundry. >>> *Take out some of the laundry from the machine or distribute the load by hand to balance it homogenously in the machine.*
- Machine might be leaning on a rigid item. >>> *Make sure that the machine is not leaning on anything.*

Machine stopped shortly after the programme started.

- Machine might have stopped temporarily due to low voltage. >>> *It will resume running when the voltage restores to the normal level.*

Programme time does not countdown. (On models with display)

- Timer may stop during water intake. >>> *Timer indicator will not countdown until the machine takes in adequate amount of water. The machine will wait until there is sufficient amount of water to avoid poor washing results due to lack of water. Timer indicator will resume countdown after this.*
- Timer may stop during heating step. >>> *Timer indicator will not countdown until the machine reaches the selected temperature.*
- Timer may stop during spinning step. >>> *Automatic unbalanced load detection system might be activated due to the unbalanced distribution of the laundry in the drum.*
- Machine does not switch to spinning step when the laundry is not evenly distributed in the drum to prevent any damage to the machine and to its surrounding environment. Laundry should be rearranged and re-spun.

Foam is overflowing from the detergent drawer.

- Too much detergent is used. >>> *Mix 1 tablespoonful softener and ½ l water and pour into the main wash compartment of the detergent drawer.*
- Put detergent into the machine suitable for the programmes and maximum loads indicated in the "Programme and consumption table". When you use additional chemicals (stain removers, bleaches and etc), reduce the amount of detergent.

Laundry remains wet at the end of the programme

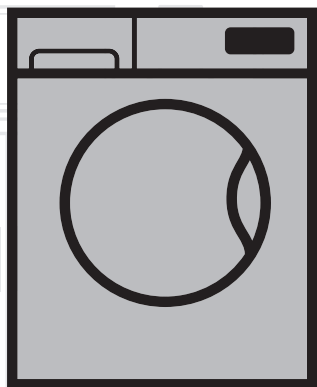
- Excessive foam might have occurred and automatic foam absorption system might have been activated due to too much detergent usage. >>> *Use recommended amount of detergent.*
- Machine does not switch to spinning step when the laundry is not evenly distributed in the drum to prevent any damage to the machine and to its surrounding environment. Laundry should be rearranged and re-spun.



WARNING: If you cannot eliminate the problem although you follow the instructions in this section, consult your dealer or the Authorized Service Agent. Never try to repair a nonfunctional product yourself.

Lave-linge

Manuel d'utilisation



WMB 91242 LSC

FR | IT

Numéro de document = 2820523419_FR/07-09-15.(12:09)

beko



Ce produit a été fabriqué conformément aux conditions écologiques les plus récentes.

1 Consignes importantes sur la sécurité et l'environnement

Cette section contient des consignes relatives à la sécurité qui vous aideront à prévenir les risques de blessure corporelle ou de dommage matériel. Le non-respect de ces consignes annulera toute garantie.

1.1 Sécurité générale

- Ce produit peut être utilisé par les enfants de 8 ans et plus, par les personnes dont les capacités physiques, sensorielles et mentales sont réduites ainsi que par les personnes étrangères à ce type d'appareil, à condition d'être sous la surveillance ou d'avoir reçu la formation auprès d'une personne responsable leur permettant d'utiliser l'appareil en toute sécurité et d'éviter les risques y afférents. Les enfants ne doivent pas jouer avec l'appareil. Le nettoyage et l'entretien de l'appareil ne doit jamais être effectué par un enfant sans la surveillance d'une personne responsable. Les enfants âgés de moins de 3 ans doivent être tenus à l'écart à moins de bénéficier d'un encadrement permanent.
- N'installez jamais la machine sur un sol couvert de moquette. Sinon, l'absence de circulation d'air en-dessous de votre machine va entraîner la surchauffe des pièces électriques. Cela provoquera des problèmes avec votre machine.
- Si le produit rencontre un problème, éviter de l'utiliser à moins qu'il ait été réparé par l'agent de service agréé. Vous vous exposeriez à un risque d'électrocution!
- Votre lave linge a été conçu pour continuer de fonctionner en cas de coupure d'électricité. Le cycle reprendra de l'endroit où il s'est arrêté.
- Branchez la machine à une prise équipée d'une mise à la terre et protégée par un fusible de 16 A. Ne négligez pas de demander à un électricien qualifié d'effectuer l'installation de mise à la terre. Notre société ne pourra pas être tenue responsable pour les dommages qui pourraient survenir si la machine est utilisée sur un circuit électrique sans mise à la terre conformément à la réglementation locale.
- l'appareil doit être raccordé au réseau de distribution d'eau en utilisant les ensembles de raccordement neufs fournis avec l'appareil, il convient de ne pas réutiliser des ensembles de raccordement usagés.
- Ne pas mettre en marche au moyen d'un programmateur, d'une minuterie, ou d'un système de commande à distance séparé ou tout autre dispositif qui met l'appareil sous tension automatiquement
- Les tuyaux d'alimentation en eau et de vidange doivent être solidement fixés et rester en bon état. Sinon, il y a risque de fuite d'eau.
- Ne jamais ouvrir la porte ou ouvrir le filtre alors qu'il y a encore de l'eau dans le tambour. Dans le cas contraire, vous vous exposez à un risque d'inondation et de brûlure par l'eau chaude.
- Ne pas ouvrir le hublot verrouillée en forçant. Celle-ci sera prête à s'ouvrir juste quelques minutes après la fin du cycle de lavage. Si vous forcez l'ouverture de la porte de chargement, la porte et le mécanisme de verrouillage pourraient s'endommager.
- Débranchez la machine lorsque celle-ci n'est pas utilisée.
- Ne jamais laver la machine en y répandant ou en y versant de l'eau! Vous vous exposeriez à un risque d'électrocution!

- Ne touchez jamais la prise avec des mains mouillées! Ne débranchez jamais la machine en tirant sur le câble, saisissez toujours la prise pour la débrancher.
- Seuls les lessives, les adoucissants, et les suppléments appropriés pour les lave-linge automatiques peuvent être utilisés.
- Respectez les conseils figurant sur les étiquettes des articles textiles et sur l'emballage de la lessive.
- Le produit doit être débranché pendant les procédures d'installation, de maintenance, d'entretien, et de réparation.
- Faites toujours appel au **service agréé** pour toute procédure d'installation et de réparation. La responsabilité du fabricant ne saurait être engagée en cas de dommages occasionnés lors de réparations effectuées par des personnes non agréées.
- Si le câble d'alimentation est endommagé, il doit être remplacé par le fabricant, le service après-vente, toute autre personne ayant qualité semblable (de préférence un électricien) ou une personne désignée par l'importateur afin d'éviter les risques potentiels.
- Posez le produit sur une surface rigide, plane et nivelée.
- Ne le posez pas sur un tapis à poils longs ou surfaces similaires.
- Ne posez pas ce produit sur une plateforme en hauteur ou sur le rebord d'une surface instable.
- Ne posez pas le produit sur le câble d'alimentation.
- N'utilisez jamais d'éponge ni aucun autre matériel de nettoyage. Ceux-ci endommageraient les parties peintes, chromées ou en plastique.

1.2 Utilisation prévue

- Cet appareil a été conçu pour un usage domestique. Par conséquent, il n'est pas approprié pour un usage commercial et doit respecter l'utilisation prévue.
- Le produit ne doit être utilisé que pour le lavage et le rinçage du linge pouvant être lavé et rincé en machine.
- Le fabricant décline toute responsabilité face à un éventuel problème survenu à cause de l'utilisation ou du transport incorrect de l'appareil.

1.3 Sécurité des enfants

- Les matériaux d'emballage sont dangereux pour les enfants. Conservez tous les matériaux d'emballage dans un endroit sûr, hors de portée des enfants.
- Les appareils électriques sont dangereux pour les enfants. Maintenez-les à l'écart de la machine lorsque celle-ci fonctionne. Ne les laissez pas jouer à proximité de la machine. Utilisez la fonction Sécurité enfant pour empêcher les enfants de jouer avec la machine.
- N'oubliez pas de fermer le hublot au moment de quitter la pièce qui abrite la machine.
- Conservez tous les lessives et additifs soigneusement, hors de portée des enfants en refermant le couvercle de l'emballage de la lessive ou en scellant complètement l'emballage.



Pendant le lavage du linge à des températures élevées, le hublot vitré devient chaud. C'est pourquoi nous vous recommandons, pendant cette opération, d'y éloigner spécialement les tout-petits.

1.4 Informations relatives à l'emballage

- Les matériaux d'emballage de votre lave-linge sont fabriqués à partir des matériaux recyclables, conformément à nos réglementations nationales sur la protection de l'environnement. Ne jetez pas les matériaux d'emballage avec les ordures ménagères habituelles ou autres déchets. Transportez-les plutôt vers les points de collecte de matériaux d'emballage désignés par les autorités locales.

1.5 Mise au rebut de l'ancienne machine

- Cette machine a été fabriquée avec des pièces et des matériaux de haute qualité qui peuvent être réutilisés et recyclés. Ne jetez donc pas ces matériaux avec les ordures ménagères habituelles à la fin de leur durée de service. Transportez-les vers un point de collecte en vue du recyclage des appareils électriques et électroniques. Veuillez contacter les autorités locales pour connaître le point de collecte le plus proche. Contribuez à la protection de l'environnement et des ressources naturelles en recyclant les produits usés. Pour la sécurité des enfants, coupez le câble d'alimentation et rendez le mécanisme de verrouillage de le hublot inopérant de sorte qu'il soit inutilisable avant d'effectuer la mise au rebut de la machine.

1.6 Conformité avec les directives WEEE



Ce produit est conforme à la directive WEEE (2012/19/UE) de l'Union européenne). Ce produit porte un symbole de classification pour la mise au rebut des équipements électriques et électroniques (WEEE). Le présent produit a été fabriqué avec des pièces et du matériel de qualité supérieure susceptibles d'être réutilisés et adaptés au recyclage. Par conséquent, nous vous

conseillons de ne pas le mettre au rebut avec les ordures ménagères et d'autres déchets à la fin de sa durée de vie. Au contraire, rendez-vous dans un point de collecte pour le recyclage de tout matériel électrique et électronique. Veuillez vous rapprocher des autorités de votre localité pour plus d'informations concernant le point de collecte le plus proche.

Conformité avec la directive LdSD :

L'appareil que vous avez acheté est conforme à la directive LdSD (2011/65/UE) de l'Union européenne. Il ne comporte pas les matériels dangereux et interdits mentionnés dans la directive.

2 Installation

Consultez l'agent de service agréé le plus proche pour l'installation de votre produit. Pour rendre votre machine prête à l'emploi, veuillez lire le manuel d'utilisation et veiller à ce que le système d'électricité, de drainage et d'approvisionnement en eau soient adaptés avant de faire appel à un service agréé. Si ce n'est pas le cas, contactez un technicien et un plombier qualifiés pour que les dispositions nécessaires soient effectuées.



La préparation de l'emplacement ainsi que des installations liées à l'électricité, au robinet d'eau et aux eaux usées sur le site de l'installation relèvent de la responsabilité du client.



AVERTISSEMENT: L'installation et les branchements électriques de l'appareil doivent être effectués par l'agent de service agréé. La responsabilité du fabricant ne saurait être engagée en cas de dommages occasionnés lors de réparations effectuées par des personnes non agréées.



AVERTISSEMENT: Avant de procéder à l'installation, vérifiez si le produit présente des défauts. Si c'est le cas, ne le faites pas installer. Les produits endommagés présentent des risques pour votre sécurité.



Vérifiez que les tuyaux d'arrivée d'eau et de vidange, ainsi que le câble d'alimentation, ne sont pas pliés, pincés, ou écrasés lorsque vous poussez le produit en place après les procédures d'installation ou de nettoyage.

2.1 Emplacement d'installation approprié

- Installez la machine sur un sol solide. Ne la placez pas sur une moquette ou sur des surfaces similaires.
- La charge totale du lave-linge et du sèche-linge -à pleine charge- lorsqu'ils sont placés l'un au-dessus de l'autre atteint environ 180 kg. Placez le produit sur un sol solide et plat présentant la capacité de portage suffisante.
- N'installez pas le produit sur le câble d'alimentation.
- Evitez d'installer le produit dans des endroits où la température est susceptible de descendre en dessous de 0°C.
- Placez le produit à au moins 1 cm des autres meubles.

2.2 Retrait des renforts de conditionnement

Inclinez la machine vers l'arrière pour retirer le renfort de conditionnement. Retirez le renfort de conditionnement en tirant sur le ruban.



2.3 Retrait des sécurités de transport

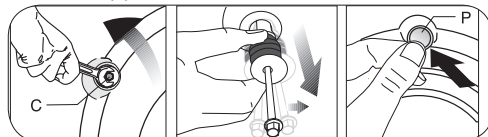


AVERTISSEMENT: Evitez d'enlever les sécurités de transport avant de retirer le renfort de conditionnement.



AVERTISSEMENT: Retirez les boulons de sécurité de transport avant de faire fonctionner le lave-linge! Sinon, le produit sera endommagé.

1. Desserrez toutes les vis à l'aide d'une clé adaptée jusqu'à ce que celles-ci tournent librement (C).
2. Enlevez les vis de sécurité en les dévissant à la main et en les tournant doucement.
3. Fixez les caches en plastique, fournis dans le sachet avec le manuel d'utilisation, dans les trous à l'arrière du panneau. (P)



Conservez les vis de sécurité soigneusement afin de les réutiliser au cas où vous aurez besoin de transporter le lave-linge ultérieurement.



Ne déplacez jamais l'appareil sans que les vis de sécurité réservées au transport ne soient correctement fixées!

2.4 Raccordement de l'arrivée d'eau



La pression d'eau à l'arrivée requise pour faire fonctionner la machine, doit être comprise entre 1 et 10 bars (0,1 – 1 MPa). (Il est nécessaire de disposer de 10 – 80 litres d'eau de robinet (grand ouvert) en une minute, pour que votre machine fonctionne sans problèmes.) Fixez un réducteur de pression si la pression de l'eau est supérieure.



Si vous souhaitez utiliser votre produit à double arrivée d'eau comme une unité à arrivée d'eau simple (**Lavage froid**), vous devez installer le dispositif d'obturation fourni dans la vanne d'eau chaude avant d'utiliser le produit. (Applicable pour les produits fournis avec un jeu de vis d'obturation.)

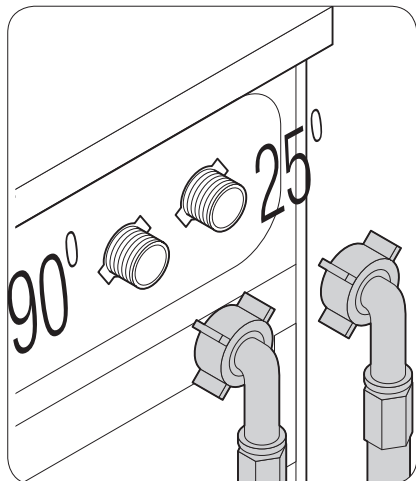


AVERTISSEMENT: Les modèles à simple admission d'eau ne doivent pas être connectés au robinet d'eau chaude. Ce type de raccord endommagerait le linge ou le produit passerait en mode de protection et ne fonctionnerait pas.

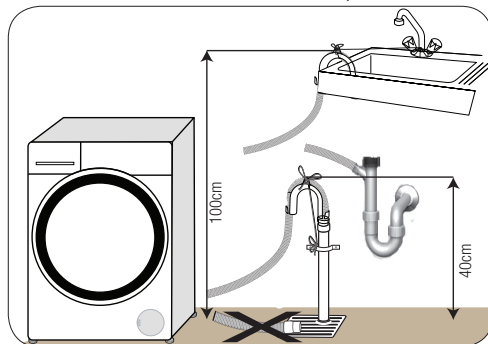


AVERTISSEMENT: N'utilisez pas de vieux tuyaux d'arrivée d'eau sur votre produit neuf. Ils pourraient tacher votre linge.

1. Raccordez les tuyaux spéciaux fournis avec la machine aux vannes d'arrivée d'eau de la machine. Le tuyau rouge (à gauche) (max. 90 °C) est celui d'arrivée d'eau chaude et le tuyau bleu (à droite) (max. 25 °C) est celui d'arrivée d'eau froide.



- Si le tuyau est élevé après l'avoir posé sur le niveau du sol ou près de celui-ci (moins de 40 cm au-dessus du sol), l'évacuation d'eau devient plus difficile et le linge peut se mouiller considérablement. C'est pourquoi les hauteurs décrites dans le schéma doivent être respectées.

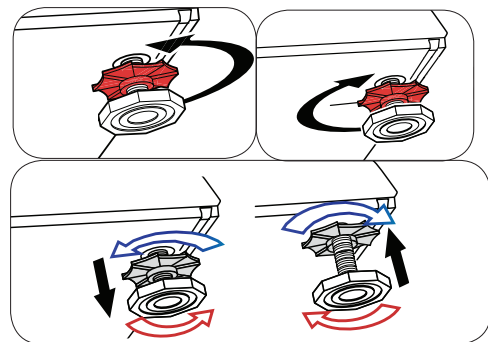


- Pour éviter que l'eau sale ne remplisse le lave-linge à nouveau et pour faciliter la vidange, évitez de tremper l'extrémité du tuyau dans l'eau sale ou de l'insérer dans la canalisation d'évacuation de plus de 15 cm. Si le tuyau est trop long, coupez-le.
- L'extrémité du tuyau ne doit être ni coudée, ni piétinée, ni pliée entre la canalisation et la machine.
- Si la longueur du tuyau est très courte, vous pouvez y ajouter un tuyau d'extension d'origine. La longueur du tuyau peut ne pas excéder 3,2 m. Pour éviter tout dysfonctionnement occasionné par une éventuelle fuite d'eau, le raccordement entre le tuyau d'extension et le tuyau de vidange du produit doit être bien inséré à l'aide d'une bride appropriée, pour empêcher toute sortie et toute fuite.

2.6 Réglage des pieds

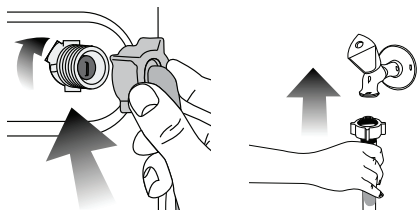
- ⚠ **AVERTISSEMENT:** Afin de s'assurer que votre appareil fonctionne de façon plus silencieuse et sans vibration, il doit être à niveau et équilibré sur ses pieds. Équilibrez la machine en réglant les pieds. Sinon, la machine pourrait se déplacer et entraîner un certain nombre de problèmes, donc celui de la vibration.

1. Dévissez manuellement les contre-écrous sur les pieds.
2. Réglez les pieds jusqu'à ce que la machine soit à niveau et équilibrée.
3. Serrez de nouveau tous les contre-écrous à la main.



- ⚠ **AVERTISSEMENT:** Assurez-vous que les raccordements d'eau froide et d'eau chaude sont effectués correctement lors de l'installation de votre machine. Sinon, votre linge pourrait être chaud en fin de lavage et s'user.

2. Serrez tous les écrous des tuyaux à la main. N'utilisez jamais un outil pour serrer ces écrous.



3. Ouvrez les robinets complètement après avoir raccordé les tuyaux pour vérifier si de l'eau ne fuit pas par les points de raccordement. Si vous constatez des fuites, fermez le robinet et retirez l'écrou. Resserrez l'écrou soigneusement après avoir vérifié le joint. Pour éviter toute fuite d'eau ou dégât consécutif, laissez les robinets fermés lorsque la machine n'est pas utilisée.

2.5 Raccordement du conduit d'évacuation

- L'extrémité du tuyau de vidange doit être directement raccordée au tuyau d'évacuation des eaux usées ou au lavabo.

- ⚠ **AVERTISSEMENT:** Votre maison sera inondée si le tuyau sort de son logement pendant la vidange. De plus, il y a un risque de brûlure en raison des températures de lavage élevées ! Pour éviter que de telles situations ne se produisent et pour que l'arrivée et la vidange d'eau de la machine se fassent dans de bonnes conditions, serrez correctement l'extrémité du tuyau de vidange de sorte qu'il ne sorte pas.

- Le tuyau doit être attaché à une hauteur comprise entre 40 et 100 cm.



AVERTISSEMENT: N'utilisez aucun outil pour dévisser les contre-écrous. Sinon, vous pouvez les endommager.

2.7 Branchement électrique

Branchez la machine à une prise équipée d'une mise à la terre et protégée par un fusible de 16 A. Notre société ne pourra pas être tenue responsable pour les dommages qui pourraient survenir si la machine est utilisée sur un circuit électrique sans mise à la terre conformément à la réglementation locale.

- Le branchement doit être conforme à la réglementation en vigueur dans votre pays.
- La prise du câble d'alimentation doit être accessible facilement après l'installation.
- Si la valeur de courant du fusible ou du disjoncteur de votre domicile est inférieure à 16 ampères, demandez à un électricien qualifié d'installer un fusible de 16 ampères.
- La tension spécifiée dans la section « Caractéristiques techniques » doit être égale à celle de votre réseau électrique.
- Ne réalisez pas de branchements utilisant des rallonges électriques ou des multiprises.



AVERTISSEMENT: Les câbles d'alimentation abîmés doivent être remplacés par le Service agréé.

Transport de l'appareil

1. Débranchez le lave-linge avant de le transporter.
2. Retirez les raccords de vidange et d'arrivée d'eau.
3. Vidangez toute l'eau qui est restée dans votre machine. Voir point 5.5
4. Installez les vis de sécurité réservées au transport dans l'ordre inverse de la procédure de retrait ; voir point 2.3.



Ne déplacez jamais l'appareil sans que les vis de sécurité réservées au transport ne soient correctement fixées!



AVERTISSEMENT: Les matériaux d'emballage sont dangereux pour les enfants. Conservez tous les matériaux d'emballage dans un endroit sûr, hors de portée des enfants.

3 Préparation

3.1 Trier le linge

- Triez le linge par type de textile, couleur, degré de saleté et température d'eau autorisée.
- Respectez toujours les conseils figurant sur les étiquettes de vos vêtements.

3.2 Préparation du linge pour le lavage

- Des articles avec des accastillages comme les soutiens-gorge à armature les boucles de ceinture ou les boutons métalliques endommageront la machine. Vous pouvez enlever les pièces métalliques ou laver les vêtements en les introduisant dans un sac à lessive ou une taie d'oreiller.
- Videz les poches de tous les corps étrangers comme les pièces, les stylos à bille et les trombones. Retournez-les et brossez. De tels objets peuvent endommager votre machine ou faire du bruit.
- Mettez les vêtements de petite taille à l'exemple des chaussettes pour enfants et des bas en nylon dans un sac à lessive ou une taie d'oreiller.
- Mettez les rideaux dans l'appareil sans les compresser. Retirez les éléments de fixation des rideaux.
- Fermez les fermetures à glissière, cousez les boutons desserrés, puis raccommodez les aubes et les déchirures.
- Ne lavez les produits étiquetés « lavables en machine » ou « lavables à la main » qu'avec un programme adapté.
- Ne lavez pas les couleurs et le blanc ensemble. Le linge en coton neuf de couleur foncée peut déteindre fortement. Lavez-le séparément.
- Les taches difficiles doivent être traitées correctement avant tout lavage. En cas d'incertitude, consultez un nettoyeur à sec.
- N'utilisez que les changeurs de couleur/teinture et les détartrants adaptés au lave-linge. Respectez toujours les conseils figurant sur l'emballage.
- Lavez les pantalons et le linge délicat à l'envers.
- Mettez les articles de linge en laine Angora dans le compartiment congélateur pendant quelques heures avant tout lavage. Cette précaution réduira le boulochage.
- Les linges intensément tachetés par des saletés comme de la farine, de la poussière de chaux, de la poudre de lait, etc. doivent être secoués avant d'être introduits dans la machine. Avec le temps, de telles poussières et poudres peuvent se former sur les surfaces internes de la machine et occasionner des dégâts matériels.

3.3 À faire pour économiser de l'énergie

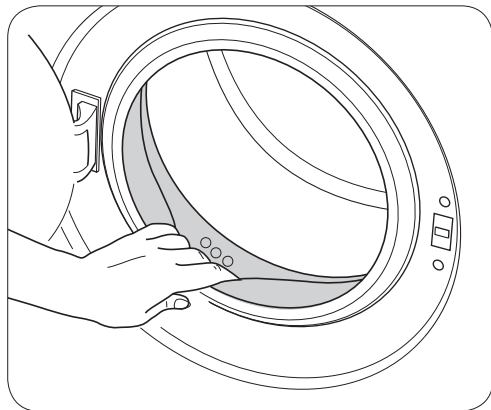
Les informations ci-après vous aideront à utiliser le produit de manière écologique et éconergétique.

- Utilisez le produit en tenant compte de la capacité la plus élevée autorisée par le programme que vous avez sélectionné, mais évitez de surcharger la machine; voir la section "Tableau des programmes et de consommation".
- Respectez toujours les conseils figurant sur l'emballage de vos produits de lavage.
- Lavez le linge peu sale à basse température.
- Utilisez des programmes plus rapides pour de petites quantités de linge ou pour du linge peu sale.
- N'utilisez pas le pré-lavage et des températures élevées pour le linge qui n'est pas très sale.
- Si vous prévoyez de sécher votre linge dans un sèche-linge, sélectionnez la vitesse d'essorage recommandée la plus élevée pendant le processus de lavage.
- N'utilisez pas plus de lessive que la quantité recommandée sur l'emballage de la lessive.

3.4 Première utilisation

Avant de commencer à utiliser votre machine, assurez-vous que toutes les préparations ont été effectuées conformément aux consignes indiquées dans les sections « Consignes importantes de sécurité » et « Installation ».

Pour préparer la machine au lavage du linge, effectuez la première opération dans le programme Nettoyage du tambour. Si votre lave-linge n'est pas doté du programme Nettoyage du tambour, procédez à la Première utilisation conformément aux méthodes décrites dans la section « 5.2 Nettoyage de la Porte de chargement et tambour » du manuel d'utilisation.



Utilisez un anti-détartrant adapté aux lave-linge.



Il pourrait rester de l'eau dans votre machine suite au processus d'assurance qualité menés au cours de la production. Ceci n'affecte pas votre machine.

3.5 Capacité de charge appropriée

La charge maximale dépend du type de linge, du degré de saleté et du programme de lavage que vous souhaitez utiliser. La machine ajuste automatiquement la quantité d'eau selon le poids du linge qui s'y trouve.



AVERTISSEMENT: Veuillez suivre les informations contenues dans le « Tableau des programmes et de consommation ». Lorsque la machine est surchargée, ses performances de lavage chutent. En outre, des bruits et des vibrations peuvent survenir.

3.6 Charger le linge

1. Ouvrez la porte de chargement.
2. Placez les articles de linge dans la machine sans les tasser.
3. Poussez le hublot pour la fermer jusqu'à ce que vous entendiez un bruit de verrouillage. Veillez à ce qu'aucun article ne soit coincé dans la porte.



Le hublot est verrouillé pendant le fonctionnement d'un programme. La porte ne peut être ouverte que quelque temps après la fin du programme.



AVERTISSEMENT: Si le linge est mal disposé dans la machine, celle-ci peut émettre des bruits et vibrer.

3.7 Utilisation de lessive et d'adoucissant

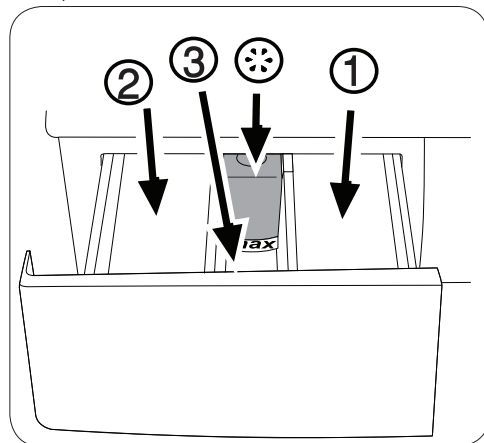


Avant d'utiliser de la lessive, de l'adoucissant, de l'amidon, du colorant, de la javel ou du détartrant, lisez attentivement les instructions du fabricant portées sur l'emballage de la lessive et respectez les recommandations de dosage. Utilisez le gobelet gradué, le cas échéant.

Bac à produits

Le bac à produits comprend trois compartiments:

- (1) pour prélavage
- (2) pour lavage principal
- (3) pour adoucissant
- (*) en plus, il y a un siphon dans le compartiment destiné à l'assouplissant.



Lessive, adoucissant et autres agents nettoyants



- Ajoutez la lessive et l'adoucissant avant de mettre le programme de lavage en marche.
- Ne laissez jamais le bac à produits ouvert pendant que le programme de lavage est en cours d'exécution !
- Lorsque vous utilisez un programme sans prélavage, aucune lessive ne doit être mise dans le bac de prélavage (compartiment n° "1").
- Dans un programme avec prélavage, aucun détergent liquide ne doit être mis dans le bac de prélavage (compartiment n° "1").
- N'utilisez pas de programme avec prélavage si vous utilisez un sachet de lessive ou une boule de diffusion de lessive. Vous pouvez placer ces éléments directement dans le linge contenu dans votre machine.
- Si vous utilisez une lessive liquide, pensez à mettre le réservoir de lessive liquide dans le compartiment de lavage principal (compartiment n° "2").

Choix du type de lessive

Le type de lessive à utiliser dépend du type et de la couleur du tissu.

- Utilisez des lessives différentes pour le linge coloré et le linge blanc.
- Pour vos vêtements délicats, utilisez uniquement les lessives spéciales (lessive liquide, shampoing à laine, etc.).

- Pour le lavage du linge et de la couette de couleur foncée, il est recommandé d'utiliser une lessive liquide.
- Lavez les lainages avec une lessive spéciale adaptée.

	AVERTISSEMENT: N'utilisez que des lessives destinées spécialement aux lave-linges.
	AVERTISSEMENT: L'utilisation de savon en poudre n'est pas recommandée.

Dosage de la quantité de lessive

Le dosage de la lessive à utiliser dépend de la quantité du linge, du degré de saleté et de la dureté de l'eau.

- Ne pas utiliser des dosages dépassant les quantités recommandées sur l'emballage de la lessive afin d'éviter les problèmes liés à un excès de mousse, à un mauvais rinçage, aux économies financières et, en fin de compte, à la protection de l'environnement.
- Utilisez des doses de lessive plus petites que celles recommandées pour de petites quantités de linge ou pour du linge peu sale.

Utilisation d'adoucissant

Mettez l'adoucissant dans son compartiment qui se trouve à l'intérieur du bac à produits

- Ne dépassez jamais le repère de niveau (> max <) dans le compartiment destiné à l'assouplissant.
- Si l'adoucissant a perdu de sa fluidité, diluez-le avec de l'eau avant de le mettre dans le bac à produits.

Utilisation de lessive liquide

Si le produit contient un réservoir pour lessive liquide:

- Pensez à introduire celui-ci dans le compartiment n° "2".
- Si la lessive liquide a perdu de sa fluidité, diluez-la avec de l'eau avant de la mettre dans le réservoir pour détergent liquide.



Si le produit ne contient pas de réservoir pour lessive liquide:



- Evitez d'utiliser la lessive liquide pour le prélavage dans un programme avec prélavage.
- La lessive liquide tache vos vêtements lorsqu'il est utilisé avec la fonction Départ différé. Si vous comptez utiliser la fonction Départ différé, n'utilisez pas de lessive liquide.

Utilisation du gel et de la lessive sous forme de pastilles

Respectez les instructions suivantes lorsque vous utilisez des gels et autres compositions détergentes sous forme de pastilles.

- Si l'aspect de la lessive en gel est fluide et votre machine ne contient aucun réservoir pour lessive liquide spéciale, versez la lessive en gel dans le compartiment à produits de lavage principal pendant la première admission d'eau. Si votre machine est dotée d'un réservoir pour lessive liquide, versez-y la lessive avant de démarrer le programme.

- Si l'aspect de la lessive en gel n'est pas fluide ou sous forme de capsule liquide, versez-la directement dans le tambour avant de procéder au lavage.
- Mettez les pastilles de lessive dans le compartiment principal (compartiment no. "2") ou directement dans le tambour avant de procéder au lavage.

	Les lessives sous forme de pastilles peuvent laisser des résidus dans le compartiment à lessive. En pareille situation, mettez la lessive sous forme de pastilles au cœur du linge et fermez la partie inférieure du tambour.
	Utilisez la lessive sous forme de pastilles ou de gel sans sélectionner la fonction prélavage.

Utilisation de l'amidon

- Ajoutez l'amidon liquide, l'amidon en poudre, ou le colorant dans le compartiment de l'adoucissant.
- Evitez d'utiliser à la fois l'assouplissant et l'amidon dans un cycle de lavage.
- Nettoyez l'intérieur de la machine à l'aide d'un chiffon propre et humide après avoir utilisé l'amidon.

Utilisation des produits à blanchir

- Sélectionnez un programme avec prélavage et ajoutez le produit à blanchir au début du prélavage. Ne mettez pas de lessive dans le compartiment de prélavage. Vous pouvez aussi sélectionner un programme avec rinçage supplémentaire et ajoutez le produit à blanchir pendant l'utilisation de l'eau en provenance du compartiment à lessive au cours de la première phase de rinçage.
- Evitez d'utiliser un produit à blanchir et une lessive en les mélangeant.
- Utilisez juste une petite quantité (environ 50 ml) de produit à blanchir et rincez parfaitement les vêtements pour éviter qu'ils n'irritent la peau. Evitez de verser le produit à blanchir sur les vêtements et de l'utiliser avec des linges de couleur.
- Pendant l'utilisation de l'eau de javel oxygénée, sélectionnez un programme à basse température.
- L'eau de javel oxygénée peut être utilisée en association avec la lessive; cependant, si sa consistance n'est pas la même que celle de la lessive, versez d'abord la lessive dans le compartiment n° "2" dans le bac à produits et patientez jusqu'à ce que la lessive coule pendant l'arrivée d'eau dans la machine. Ajoutez le produit à blanchir dans le même compartiment pendant que l'arrivée de l'eau dans la machine se poursuit.

Utilisation de détartrant

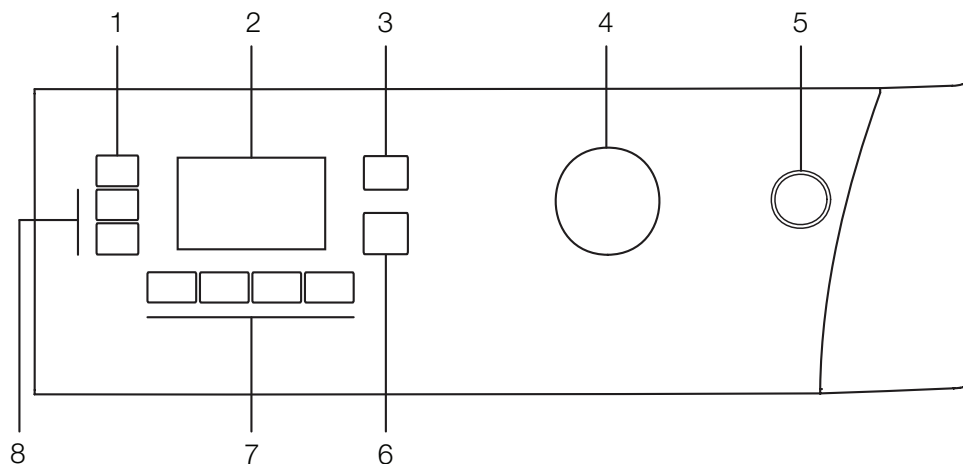
- Quand cela est nécessaire, utilisez les détartrants adaptés, mis au point spécialement pour les lave-linge.

3.8 Astuces pour un lavage efficace

		Vêtements			
		Couleurs claires et blanc	Couleurs	Couleurs foncées	Déliçats/Laine/ Soies
		(Températures recommandées en fonction du degré de saleté: 40-90°C)	(Températures recommandées en fonction du degré de saleté: froid-40°C)	(Températures recommandées en fonction du degré de saleté: froid-40°C)	(Températures recommandées en fonction du degré de saleté: froid-30°C)
Degré de saleté	Très sale (taches difficiles, par exemple d'herbe, de café, de fruit et de sang.)	Il peut être nécessaire de pré-traiter les taches ou d'effectuer un pré-lavage. Les lessives en poudre et liquides recommandées pour le blanc peuvent être utilisées aux dosages conseillés pour les vêtements très sales. Il est recommandé d'utiliser des lessives en poudre pour nettoyer les taches de glaise et de terre et les taches qui sont sensibles aux produits à blanchir.	Les lessives en poudre et liquides recommandées pour les couleurs peuvent être utilisées aux dosages conseillés pour les vêtements très sales. Il est recommandé d'utiliser des lessives en poudre pour nettoyer les taches de glaise et de terre et les taches qui sont sensibles aux produits à blanchir. Utilisez des lessives sans produit à blanchir.	Les lessives liquides recommandées pour les couleurs et les couleurs foncées peuvent être utilisées aux dosages conseillés pour les vêtements très sales.	Utilisez de préférence des lessives liquides conçues pour des vêtements délicats. Les vêtements en laine et en soie doivent être lavés avec des lessives spéciales laine.
	Normalement sale (Par exemple, taches causées par la transpiration sur les cols et manchettes)	Les lessives en poudre et liquides recommandées pour le blanc peuvent être utilisées aux dosages conseillés pour les vêtements normalement sales.	Les lessives en poudre et liquides recommandées pour les couleurs peuvent être utilisées aux dosages conseillés pour les vêtements normalement sales. Utilisez des lessives sans produit à blanchir.	Les lessives liquides recommandées pour les couleurs et les couleurs foncées peuvent être utilisées aux dosages conseillés pour les vêtements normalement sales.	Utilisez de préférence des lessives liquides conçues pour des vêtements délicats. Les vêtements en laine et en soie doivent être lavés avec des lessives spéciales laine.
	Peu sale (Pas de tache visible.)	Les lessives en poudre et liquides recommandées pour le blanc peuvent être utilisées aux dosages conseillés pour les vêtements peu sales.	Les lessives en poudre et liquides recommandées pour les couleurs peuvent être utilisées aux dosages conseillés pour les vêtements peu sales. Utilisez des lessives sans produit à blanchir.	Les lessives liquides recommandées pour les couleurs et les couleurs foncées peuvent être utilisées aux dosages conseillés pour les vêtements peu sales.	Utilisez de préférence des lessives liquides conçues pour des vêtements délicats. Les vêtements en laine et en soie doivent être lavés avec des lessives spéciales laine.

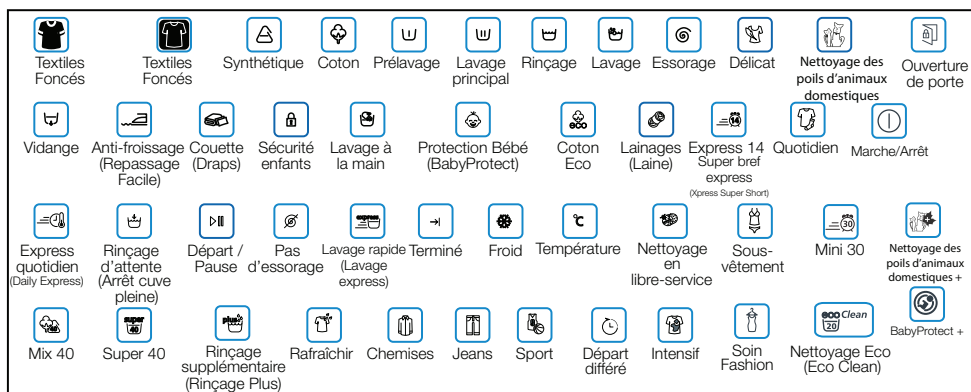
4 Fonctionnement de l'appareil

4.1 Bandeau de commande

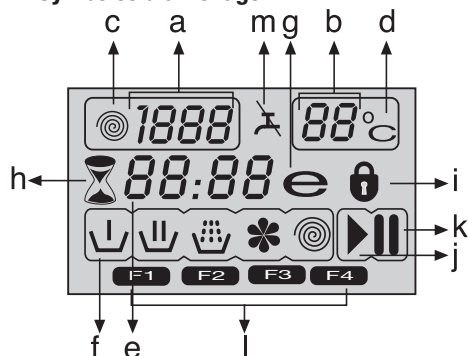


- 1 - Bouton de réglage de la vitesse d'essorage
- 2 - Affichage
- 3 - Bouton de réglage de la température
- 4 - Sélecteur de programmes

- 5 - Bouton Marche/Arrêt
- 6 - Boutons de départ différé (+ / -)
- 7 - Boutons de fonction optionnelle
- 8 - Bouton Départ / Pause / Annulation



4.2 Symboles d'affichage



- a - Indicateur de vitesse d'essorage
- b - Indicateur de température
- c - Symbole d'essorage
- d - Symbole de température
- e - Temps restant et indicateur de départ différé
- f - Symboles d'indication de programme (Prélavage / Lavage principal / Rinçage / Adoucissant / Essorage)
- g - Symbole Economie
- h - Symbole de départ différé
- i - Symbole de porte verrouillée
- j - Symbole de départ
- k - Symbole Pause
- l - Symboles de fonction auxiliaire
- m - Symbole d'absence d'eau

4.3 Préparation de la machine

Veillez à ce que les tuyaux soient bien connectés. Branchez votre machine. Ouvrez le robinet complètement. Introduisez le linge dans la machine. Ajoutez la lessive et l'adoucissant.

4.4 Sélection de programmes

Sélectionnez le programme approprié pour le type, la quantité et le degré de saleté de votre linge à partir du "Tableau des programmes et de consommation" et du tableau de températures ci-après.

90°C	Linges en coton et en lin blanc très sales. (Housses pour tables de salon, nappes, serviettes, draps de lit, etc.)
60°C	Linge ou vêtements synthétiques ou en coton de couleur inaltérable, normalement sales (chemises, chemises de nuit, pyjamas, etc.) et linge blanc légèrement sale (sous-vêtements, etc.)
40°C-30°C- Froid	Linge mélangé comprenant les textiles délicats (rideaux, voiles, etc.), les synthétiques et les lainages.

Sélectionnez le programme désiré à l'aide du bouton de Sélection de programmes.

	Les programmes sont limités à la vitesse de rotation maximale adaptée au type spécifique de vêtements.
	Lors de la sélection d'un programme, prenez toujours en compte le type de tissu, la couleur, le degré de saleté et la température d'eau autorisée.
	Sélectionnez en permanence la température nécessaire la plus basse. Une température plus élevée est synonyme de consommation d'énergie plus importante.
	Pour plus de détails concernant le programme, consultez le « Tableau des programmes et de consommation »

4.5 Programmes principaux

En fonction du type de tissu, utilisez les programmes principaux suivants.

• Coton

Utilisez ce programme pour vos linges en coton (tels que draps de lit, édredons et jeux de taies d'oreiller, serviettes, sous-vêtements, etc.) Votre linge sera nettoyé avec des mouvements de lavage vigoureux au cours d'un cycle de lavage plus long.

• Synthétique

Utilisez ce programme pour laver vos linges synthétiques (chemises, blouses, vêtements mixtes synthétiques/cotons, etc.). Ce programme est caractérisé par un lavage doux et un cycle de lavage plus court comparé au programme « Cotons ».

Pour les rideaux et les tulles, utilisez le programme « Synthétique 40°C » avec les fonctions "Prélavage" et "Anti-froissage" sélectionnées. Lavez les voiles/tulles en introduisant une petite quantité de détergent dans le compartiment de lavage principal car la texture maillée de ces linges favorise une production excessive de mousse. Ne mettez pas de lessive dans le compartiment de prélavage.

• Laine

Utilisez ce programme pour laver votre linge en laine. Sélectionnez la température appropriée en respectant les étiquettes de vos vêtements. Pour les lainages, utilisez des lessives appropriées.

4.6 Programmes supplémentaires

Il existe des programmes supplémentaires pour des cas spéciaux.



Les programmes supplémentaires peuvent varier en fonction du modèle de votre machine.

• Coton Eco

Vous pouvez laver votre linge en coton et en lin normalement sale avec ce programme en économisant plus d'énergie et d'eau qu'avec tous les autres programmes de lavage adaptés au coton. La température de l'eau réelle peut différer de la température du cycle affichée. La durée du programme peut être raccourcie automatiquement durant les dernières phases du programme si vous lavez une quantité moindre (environ 1/2 capacité ou moins) de linge. Dans ce cas, la consommation d'énergie et d'eau diminuera encore, vous offrant l'opportunité d'un lavage plus économique. Cette caractéristique est disponible seulement sur certains modèles dotés d'un affichage du temps restant.

• BabyProtect

Utilisez ce programme pour laver le linge de bébé et celui des personnes allergiques. Pour des conditions d'hygiène optimales, prévoir un temps de chauffage plus long et une phase de rinçage supplémentaire.

• Lavage à la main

Utilisez ce programme pour laver vos vêtements en laine/déliçats portant les étiquettes « non lavable en machine » et pour lesquels un lavage à la main est conseillé. Cela permet de laver le linge avec des mouvements très délicats, sans endommager vos vêtements.

• Daily Xpress

Utilisez ce programme pour laver rapidement votre linge en coton peu sale.

• Super bref express

Utilisez ce programme pour laver rapidement une petite quantité de linge en coton peu sale.

• Textiles Foncés




Utilisez ce programme pour laver vos linges de couleur foncée, ou le linge dont vous souhaitez préserver la couleur. Le lavage se fait avec un petit mouvement mécanique et à faibles températures. Il est recommandé d'utiliser une lessive liquide ou un shampoing à laine pour le linge de couleur foncée.

• Mix 40

Utilisez ce programme pour laver à la fois votre linge en coton et votre linge synthétique sans avoir à les séparer.

• Couette (Draps)

Utilisez ce programme pour laver vos couettes en fibre portant l'étiquette "Lavable en machine". Assurez-vous d'avoir chargé l'éredon correctement afin de ne pas endommager la machine et le linge. Enlevez la housse de couette avant de charger l'éredon dans la machine. Pliez l'éredon en deux et chargez-le dans la machine. Chargez l'éredon dans la machine en vous assurant de l'avoir installé de sorte qu'il ne soit pas en contact avec le soufflet.

	Évitez de charger plus d'un double éredon en fibre (200 x 200 cm).
	Évitez de laver vos couettes, oreillers, et autre linge en coton dans la machine.
	AVERTISSEMENT: En dehors des couettes, évitez de laver du linge du type tapis, moquettes, etc. dans votre machine. Si vous le faites, vous courez le risque d'endommager le lave-linge de façon permanente.

• Rafraîchir

Utilisez ce programme pour éliminer des odeurs sur un linge porté une seule fois et ne présentant ni tache, ni saleté.



• Nettoyage Eco (Eco Clean)

Utilisez ce programme, qui est beaucoup plus soucieux de l'environnement et des ressources naturelles, pour laver votre linge en coton peu sale et non taché (max. 3,5 kg) en peu de temps et de façon économique.

	Il est conseillé d'utiliser le détergent en liquide ou en gel.
---	--

• Nettoyage en libre-service

Utilisez ce programme de façon régulière (Une fois par mois ou tous les deux mois) pour nettoyer le tambour pour plus d'hygiène. Pour ce faire, faites fonctionner le programme sans introduire de linge dans la machine. Pour obtenir de meilleurs résultats, versez le détartrant en poudre pour lave-linge dans le compartiment à détergent II. À la fin du programme, laissez la porte entrouverte afin de faciliter le séchage de l'intérieur de la machine.

	Ceci n'est pas un programme de lavage. Au contraire, il s'agit d'un programme d'entretien.
	Évitez d'exécuter le programme quand la machine contient un quelconque linge. Si vous essayez de le faire, la machine détectera la présence d'une charge à l'intérieur du lave-linge et suspendra l'exécution du programme.

4.7 Programmes spéciaux

Pour les applications spécifiques, vous pouvez sélectionner l'un des programmes suivants.

• Rinçage

Utilisez ce programme lorsque vous voulez effectuer un rinçage ou un amidonnage séparément.

• Essorage+Vidange

Utilisez ce programme pour appliquer un cycle d'essorage supplémentaire pour le linge ou pour drainer l'eau dans la machine.


Avant de sélectionner ce programme, sélectionnez la vitesse d'essorage désirée et appuyez sur le bouton « Démarrage/Pause/Annulation ». La machine essorera le linge avec la vitesse d'essorage réglée et vidangera l'eau qui en sortira. Si vous voulez seulement drainer l'eau sans essorer votre linge, sélectionnez le programme « Essorage et pompage » et ensuite, sélectionnez la fonction « aucun essorage » à l'aide du bouton de vitesse d'essorage. Appuyez sur le bouton Départ/Pause/Annulation.

	Utilisez une vitesse d'essorage basse pour les linges délicats.
---	---

4.8 Sélection de températures


Chaque fois qu'un nouveau programme est sélectionné, la température maximale pour ledit programme apparaît sur l'indicateur de température.

Pour réduire la température, appuyez à nouveau sur le bouton de réglage de la température. La température décroît par incréments de 10° et finalement, le symbole "°-" indiquant l'option de lavage à froid apparaît à l'écran.

	Si vous faites défiler l'option de lavage à froid et appuyez à nouveau sur le bouton de réglage de la température, la température recommandée pour le programme sélectionné s'affiche à l'écran. Appuyez à nouveau sur le bouton de réglage de la température pour réduire la température.
---	--

Symbole Economie

Indique les programmes et températures qui permettent d'économiser de l'énergie.

	Le symbole Economie ne peut être sélectionné dans les programmes Intensif et Hygiène puisque le lavage s'y fait pendant longtemps et à des températures élevées pour plus d'hygiène. De même, le symbole Economie ne peut être sélectionné dans les programmes Bébé, Rafraîchissement, Nettoyage du tambour, Essorage et Rinçage.
--	---

4.9 Sélection de la vitesse d'essorage

Chaque fois qu'un nouveau programme est sélectionné, la vitesse d'essorage recommandée du programme sélectionné s'affiche sur le voyant de vitesse d'essorage.

Pour réduire la vitesse d'essorage, appuyez sur le bouton de réglage de la vitesse d'essorage. La vitesse d'essorage décroît graduellement. Ensuite, en fonction du modèle du produit, "les options "Rinc attente" et "Sans essorage" s'affichent. Pour une explication de ces options, veuillez vous reporter à la section "Sélection des fonctions optionnelles".

	L'option Rinçage d'attente est indiquée par le symbole "⏸" et l'option "Sans essorage" est indiquée par le symbole "⏸".
---	---

4.10 Tableau des programmes et de consommation

FR						Fonction optionnelle					
Programme (°C)		Charge maximale (kg)	Consommation d'eau (l)	Consommation d'énergie (kWh)	Vitesse Max.***	Prélavage	Lavage express	Rinçage Plus	Repassage Facile	Arrêt cuve pleine	Gamme de température sélectionnable °C
Coton	90	9	87	2.70	1600	•	•	•	•	•	90-Froid
Coton	60	9	85	1.80	1600	•	•	•	•	•	90-Froid
Coton	40	9	85	1.00	1600	•	•	•	•	•	90-Froid
BabyProtect (Protection Bébé)	90	9	80	2.70	1600			*		•	90-30
Coton Eco	60**	9	55	1.30	1600					•	60-Froid
Coton Eco	60**	4.5	46	1.04	1600					•	60-Froid
Coton Eco	40**	4.5	46	0.78	1600					•	60-Froid
Coton Eco	40	9	80	0.95	1600					•	60-Froid
Synthétique	60	4	55	1.00	1200	•	•	•	•	•	60-Froid
Synthétique	40	4	55	0.52	1200	•	•	•	•	•	60-Froid
Nettoyage Eco (Eco Clean)	20	3.5	45	0.16	1600					•	20
Mix 40	40	4	55	0.62	1200	•	•	•	•	•	40-Froid
Couette (Draps)	40	-	60	0.60	1200						60-40
Super bref express	30	2	42	0.10	1400			•		•	30-Froid
Daily express	90	9	70	2.02	1400			•		•	90-Froid
Daily express	60	9	70	1.20	1400			•		•	90-Froid
Daily express	30	9	80	0.30	1400			•		•	90-Froid
Laine	40	2	56	0.30	1200			•		•	40-Froid
Lavage à la main	30	1.5	40	0.25	1200						30-Froid
Textiles Foncés	40	4	95	0.60	1200			*		•	40-Froid
Nettoyage en libre-service	70	-	110	2.00	800			*			70
Rafraîchir	-	2	35	0.03	1200					•	-


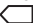
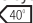



• : Sélection possible

* : Automatiquement sélectionné, non annulable.

** : Programme du label énergétique (EN 60456 Ed.3)

*** Si la vitesse d'essorage maximale de votre appareil est inférieure, seule la vitesse d'essorage maximale sera disponible.

- : Voir la description du programme pour la charge maximale à ne pas excéder.

	** « Les cycles Coton eco 40°C et Coton eco 60°C sont les cycles standard. » Ces cycles sont connus sous les noms de « Cycle Coton 40°C standard » et « Cycle Coton 60°C standard » et visibles à travers les   symboles qui se trouvent sur le panneau.
	Les fonctions optionnelles contenues dans le tableau peuvent varier en fonction du modèle de votre machine.
	La consommation d'eau et d'énergie peut varier suivant les fluctuations de la pression, de la dureté et de la température de l'eau, de la température ambiante, du type et de la quantité de linge, de la sélection des fonctions optionnelles et de la vitesse d'essorage, ainsi que des variations de la tension électrique.
	Le temps de lavage du programme que vous avez sélectionné s'affiche à l'écran de la machine. Il est tout à fait normal qu'il existe de petites différences entre le temps indiqué à l'écran et le temps de lavage réel.

4.11 Sélection des fonctions optionnelles

Sélectionnez les fonctions optionnelles souhaitées avant de lancer le programme. De plus, vous pouvez aussi sélectionner ou annuler les fonctions optionnelles qui sont adaptées au programme en cours d'exécution en appuyant sur le bouton "Départ/Pause/Annuler" pendant le fonctionnement de la machine. Pour cela, la machine doit se trouver dans une phase avant la fonction optionnelle que vous allez sélectionner ou annuler.

En fonction du programme, appuyez sur les touches a, b, c ou d pour sélectionner la fonction optionnelle souhaitée. Le symbole de la fonction optionnelle sélectionnée apparaît à l'écran.



Certaines fonctions ne peuvent pas être sélectionnées ensemble. Si une deuxième fonction optionnelle en conflit avec la première est sélectionnée avant le démarrage de la machine, la fonction sélectionnée en premier sera annulée et celle sélectionnée en deuxième lieu restera active. Par exemple, si vous voulez sélectionner la fonction Lavage rapide après avoir sélectionné la fonction Prélavage, la fonction Prélavage sera annulée et la fonction Lavage rapide restera active.



Une fonction optionnelle qui n'est pas compatible avec le programme ne peut pas être sélectionnée. (Voir "Tableau des programmes et de consommation")



Les boutons de fonction optionnelle peuvent varier en fonction du modèle de votre machine.

• Prélavage

A Un prélavage n'est utile que si le linge est très sale. La non utilisation du prélavage économisera de l'énergie, de l'eau, de la lessive et du temps.

F1 apparaît à l'écran lorsque vous sélectionnez cette fonction (a).

• Lavage Express

Cette fonction peut être utilisée pour les programmes destinés au coton est aux fibres synthétiques. Cela diminue les durées de lavage pour les articles peu sales, ainsi que le nombre de cycles de rinçage.

F2 apparaît à l'écran lorsque vous sélectionnez cette fonction (b).



Lorsque vous sélectionnez cette fonction optionnelle, chargez votre machine avec la moitié de la quantité de linge maximale spécifiée dans le tableau des programmes.

• Rinçage Plus

Cette fonction permet à votre machine de faire un autre rinçage en plus de celui qui a déjà été effectué après le lavage principal. Ainsi, le risque d'irritation des peaux sensibles (comme celles des bébés, des peaux allergiques, etc.) due au résidu de produit de lavage sur les vêtements est diminué.

F3 apparaît à l'écran lorsque vous sélectionnez cette fonction (c).

• Repassage Facile

Cette fonction froisse moins les vêtements pendant leur lavage. Avec cette fonction, le mouvement du tambour est réduit et la vitesse d'essorage est limitée pour éviter le froissage. Par ailleurs, le lavage est effectué avec un niveau d'eau plus élevé.

F4 apparaît à l'écran lorsque vous sélectionnez cette fonction (d).

• Arrêt cuve pleine

Si vous ne voulez pas décharger votre linge dès la fin du programme, vous pouvez utiliser la fonction Rinçage d'attente pour conserver votre linge dans l'eau de rinçage final afin d'empêcher à vos vêtements de se froisser s'il n'y a pas d'eau dans la machine. Appuyez sur le bouton "Départ/Pause/Annulation" après cette procédure si vous voulez évacuer l'eau sans essorage. Le programme reprendra son fonctionnement et se terminera après l'évacuation de l'eau. Si vous voulez essorer le linge contenu dans l'eau, réglez la vitesse d'essorage et appuyez sur le bouton "Départ/Pause/Annulation".

Le programme reprend. L'eau est évacuée, le linge est essoré, et le programme est terminé.

• Nettoyage des poils d'animaux domestiques

Cette fonction vous aide à enlever avec plus d'efficacité les poils d'animaux domestiques restés sur vos vêtements. Lorsque cette fonction est sélectionnée, les phases de prélavage et de rinçage supplémentaire sont ajoutées au programme normal. Ainsi, le lavage se fait avec beaucoup d'eau (30%) et les poils d'animaux domestiques sont éliminés avec plus d'efficacité.



AVERTISSEMENT: Ne lavez jamais vos animaux domestiques dans votre lave-linge.

4.12 Affichage du temps

La durée restante pour terminer le programme apparaît à l'écran pendant l'exécution du programme. Cette durée s'affiche suivant le format Heure-minutes ci-après "01:30".



La durée du programme peut varier suivant les valeurs présentées dans le "Tableau des programmes et de consommation" en fonction de la pression de l'eau, de la dureté et de la température de l'eau, de la température ambiante, de la quantité et du type de linge, des fonctions optionnelles sélectionnées et des changements opérés au niveau du réseau électrique.

Départ différé

Grâce à la fonction Départ différé, le démarrage du programme peut être différé de 24 heures. Le temps de départ différé peut être augmenté par incréments de 30 minutes.



Ne pas utiliser de lessives liquides lors du réglage du départ différé! Vos vêtements risquent de se tacher.

Ouvrez la porte de chargement, introduisez votre linge, mettez la lessive dans son tiroir, etc. Sélectionnez le programme de lavage, la température, la vitesse d'essorage et, le cas échéant, sélectionnez les fonctions optionnelles. Réglez le temps de départ différé souhaité en appuyant sur les boutons Départ différé + ou -. Le symbole de départ différé clignote. Appuyez sur le bouton Départ/Pause/Annulation. Le compte à rebours du départ différé commence. Le symbole de départ différé s'allume en continu. Le symbole de départ apparaît. ":" le signe au milieu du temps de départ différé à l'écran commence à clignoter.



Des vêtements supplémentaires peuvent être chargés au cours de la période de départ différé. Au terme du compte à rebours, le symbole de départ différé disparaît, le cycle de lavage commence et la durée du programme sélectionné apparaît à l'écran.

Changement de la période de départ différé

Si vous souhaitez changer le temps pendant le compte à rebours:

Appuyez sur le bouton Départ/Pause/Annulation. ":" le signe au milieu du temps de départ différé à l'écran arrête de clignoter. Le symbole de pause apparaît. Le symbole de départ différé clignote. Le symbole de départ disparaît. Réglez le temps de départ différé souhaité en appuyant sur le boutons Départ différé + ou - . Appuyez sur le bouton Départ/Pause/Annulation. Le symbole de départ différé s'allume en continu. Le symbole de pause disparaît. Le symbole de départ apparaît. ":" le signe au milieu du temps de départ différé à l'écran commence à clignoter.

Annulation de la fonction de départ différé

Si vous voulez annuler le compte à rebours du départ différé et commencer le programme immédiatement:

Appuyez sur le bouton Départ/Pause/Annulation. ":" le signe au milieu du temps de départ différé à l'écran arrête de clignoter. Le symbole de départ disparaît. Le symbole de pause et celui de départ différé clignotent. Diminuez le temps de départ différé en appuyant sur le bouton Départ différé. La durée du programme apparaît après 30 minutes.

Appuyez sur le bouton Départ/Pause/Annulation pour lancer le programme.

4.13 Lancement du programme

Appuyez sur le bouton Départ/Pause/Annulation pour lancer le programme. Le symbole de départ indiquant le démarrage du programme s'allumera. La porte de chargement est verrouillée et le symbole de porte verrouillée apparaît à l'écran. Le symbole de l'étape à partir de laquelle le programme a commencé apparaît à l'écran (Prélavage, Lavage principal, Rinçage, Adoucissant et Essorage).

4.14 Déroulement du programme

L'évolution d'un programme en cours d'exécution est indiquée à l'écran grâce à un ensemble de symboles. Un symbole approprié apparaît à l'écran au début de l'étape de chaque programme et tous les symboles restent allumés à la fin du programme. Le symbole le plus à droite indique la phase du programme en cours.

Prélavage

Si la fonction optionnelle de prélavage est sélectionnée, le symbole de prélavage apparaît à l'écran en indiquant que la phase de prélavage a démarré.

Lavage principal

Le symbole de lavage principal indiquant que la phase de lavage principal a commencé apparaît à l'écran.

Rinçage

Le symbole de rinçage indiquant que la phase de rinçage a commencé apparaît à l'écran.

Adoucissant

Le symbole de l'adoucissant indiquant que la phase de l'adoucissant a commencé apparaît à l'écran.

Essorage

Apparaît au début de la phase d'essorage final et reste allumé pendant les programmes spéciaux Essorage et Pompage.



Si la machine ne passe pas à la phase d'essorage, il est possible que la fonction Arrêt cuve pleine soit active ou que le système de détection automatique d'une charge non équilibrée soit être activé en raison d'une répartition inégale du linge dans la machine.

4.15 Verrouillage de la porte de chargement

Un système de verrouillage a été prévu au niveau de la porte de chargement de la machine pour empêcher l'ouverture de la porte lorsque le niveau d'eau est inapproprié.

Le symbole de porte verrouillée apparaît lorsque la porte de chargement est verrouillée. Ce symbole clignotera jusqu'à ce que la porte de chargement soit prête à s'ouvrir une fois le programme terminé ou la machine mise en pause. Au niveau de cette étape, évitez de forcer l'ouverture de la porte de chargement. Le symbole disparaît lorsque la porte est prête à s'ouvrir. Vous pouvez ouvrir la porte après la disparition du symbole.

4.16 Modifier les sélections après que le programme a été lancé

Basculer la machine en mode pause

Appuyez sur le bouton « Départ/Pause/Annulation » pour mettre la machine en mode Pause. Le symbole de pause apparaît à l'écran pour indiquer que le lave-linge est en mode pause. Le symbole de départ disparaît.

Changement des réglages de vitesse et de température des fonctions optionnelles

En fonction de la phase atteinte par le programme, vous pouvez annuler ou activer les fonctions optionnelles. voir "Sélection des fonctions optionnelles".

Vous pouvez également modifier les réglages de vitesse et de température; voir "Sélection de la vitesse d'essorage" et "Sélection de température".

Ajouter ou vider le linge

Appuyez sur le bouton « Départ/Pause/Annulation » pour mettre la machine en mode Pause. Le témoin de suivi du programme de la phase appropriée pendant laquelle la machine a été réglée en mode "Pause" clignotera. Patientez jusqu'à ce que la porte de chargement puisse être ouverte. Ouvrez la porte de chargement et ajoutez ou retirez le linge. Fermez la porte de chargement. Effectuez des changements dans les fonctions optionnelles, les réglages de température et de vitesse, si cela est nécessaire. Appuyez sur le bouton Départ/Pause/Annulation pour démarrer la machine.



La porte de chargement ne s'ouvrira pas si la température de l'eau contenue dans la machine est élevée ou si le niveau d'eau dépasse l'ouverture de la porte.

4.17 Sécurité enfants

Utilisez la fonction Sécurité Enfant pour empêcher les enfants de jouer avec la machine. Ainsi, vous pouvez éviter des changements dans un programme en cours.



Vous pouvez allumer et éteindre le lave-linge en appuyant sur le bouton Activé / Désactivé lorsque le mode Sécurité enfants est activé. Lorsque vous allumez la machine à nouveau, le programme reprend à partir de l'endroit où il s'est arrêté.

Pour activer la sécurité enfants :

Appuyez sur les boutons de fonction optionnelle 2 et 4 et maintenez-les enfoncés pendant 3 secondes. "Con" apparaît à l'écran.



Le même mot apparaîtra à l'écran si vous appuyez sur une touche lorsque le mode Sécurité enfants est activé.

Pour désactiver la sécurité enfants :

Appuyez sur les boutons de fonction optionnelle 2 et 4 et maintenez-les enfoncés pendant 3 secondes. "COFF" apparaît à l'écran.



N'oubliez pas de désactiver le mode Sécurité enfants à la fin du programme s'il a été activé. Si vous ne le faites pas, la machine ne vous permettra pas de sélectionner un nouveau programme.

4.18 Annulation du programme

Appuyez sur la touche Départ / Pause / Annulation et maintenez-la enfoncée pendant 3 secondes. Le symbole de départ clignote. Le symbole de la phase au cours de laquelle le programme a été annulé reste allumé. "Fin"(End) apparaît à l'écran et le programme est annulé.



Si vous voulez ouvrir la porte de chargement après avoir annulé le programme mais cette ouverture n'est pas possible puisque le niveau d'eau dans la machine est au-dessus de l'ouverture de la porte, tournez le sélecteur de programmes sur le programme « Essorage et pompage » et évacuez l'eau dans la machine.

4.19 La machine est en mode Rinçage ,d'attente

Le symbole d'essorage clignote et celui de pause s'allume lorsque le lave-linge est en mode Rinçage d'attente.

Si vous voulez essorer votre linge lorsque la machine se trouve dans ce mode:

Ajustez la vitesse d'essorage et appuyez sur le bouton Départ / Pause / Annulation. Le symbole de pause disparaît et celui de départ différé apparaît. Le programme reprend, évacue l'eau et essore le linge.

Si vous voulez uniquement évacuer l'eau sans procéder à l'essorage:

Appuyez simplement sur le bouton Départ/Pause/Annulation. Le symbole de pause disparaît. Le symbole de départ apparaît. Le programme reprend et évacue seulement l'eau.

4.20 Fin du programme

"Fin"(End) apparaît à l'écran à la fin du programme. Les symboles des phases du programme restent allumés. La fonction optionnelle, la vitesse d'essorage et la température sélectionnées au début du programme restent sélectionnées.

4.21 Votre machine est équipée d'une option « mode Veille »

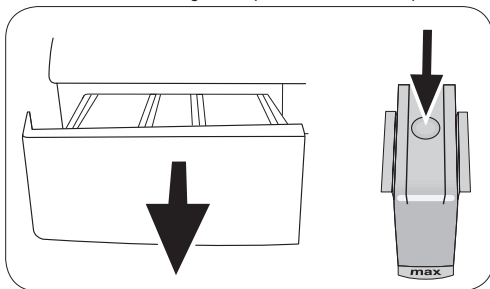
L'appareil passe automatiquement en mode économie d'énergie lorsque vous n'avez pas encore lancé de programme, lorsque vous attendez sans rien faire, lorsque la machine est mise en marche à l'aide du bouton Marche / Arrêt et alors qu'elle se trouve à l'étape de sélection ou alors lorsqu'aucune autre opération n'est effectuée environ 2 minutes après la fin du programme sélectionné. La luminosité des voyants diminue. En outre, si votre appareil est équipé d'un écran indiquant la durée du programme, celui-ci s'éteint complètement. La luminosité et l'écran seront restaurés à l'état précédent lorsque vous faites tourner la molette de sélection de programme ou lorsque vous appuyez sur un quelconque bouton. Les sélections effectuées lorsque vous quittez le mode d'économie d'énergie peuvent être modifiées. Vérifiez la pertinence de vos sélections avant de lancer le programme. Réajustez si nécessaire. Ceci ne pose aucun problème.

5 Entretien et nettoyage

Pour prolonger la durée de service de la machine et réduire la fréquence des problèmes fréquemment rencontrés, nettoyez-la à intervalles réguliers.

5.1 Nettoyage du bac à produits

Nettoyez le bac à produits à intervalles réguliers (tous les 4 à 5 cycles de lavage) tel qu'illustré ci-dessous, pour éviter l'accumulation de détergent en poudre au fil du temps.

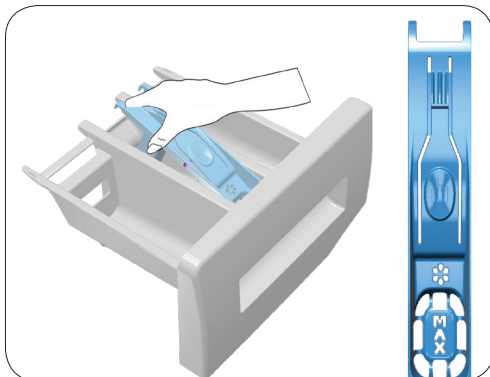


1. Appuyez sur le pointillé au-dessus du siphon dans le compartiment destiné à l'assouplissant, puis tirez vers vous jusqu'à ce que le compartiment soit enlevé de la machine.



Si plus d'une quantité d'eau normale et de mélange d'adoucissant commence à se former dans le compartiment destiné à l'assouplissant, le siphon doit être nettoyé.

2. Lavez le bac à détergent et le siphon avec beaucoup d'eau tiède dans une baignoire. Lors du nettoyage, portez des gants protecteurs ou utilisez une brosse appropriée pour éviter que votre peau ne touche les résidus qui se trouvent à l'intérieur du tiroir.
 3. Remettez le bac à son emplacement initial après l'avoir nettoyé et veillez à ce qu'il soit bien en place.
- Si votre bac à détergent est celui illustré sur la figure suivante :



Soulevez la partie arrière du siphon pour le retirer comme sur l'illustration. Après avoir effectué les opérations de nettoyage indiquées, remettez le siphon à son emplacement et poussez la partie avant vers le bas pour vous assurer que la patte de verrouillage s'enclenche.

5.2 Nettoyage de le hublot et du tambour

Pour les lave-linges disposant d'un programme de nettoyage du tambour, reportez-vous à la section Fonctionnement du produit - Programmes.

Pour les lave-linges ne disposant pas de ce programme, veuillez suivre attentivement les directives de nettoyage ci-après :

Sélectionnez les fonctions auxiliaires **Eau supplémentaire** ou **rinçage supplémentaire**. Utilisez le programme Coton sans prélavage. Réglez la **température de l'agent nettoyant du tambour au niveau recommandé**. Vous pouvez vous procurer cet agent auprès de nos services agréés. Suivez cette procédure lorsque le lave-linge est vide. Avant d'activer le programme, mettez 1 sachet de produit nettoyant spécial pour tambour (si l'agent spécial n'est pas fourni, mettez 100 g max. de poudre anticalcaire) dans le compartiment de lavage principal (compartiment n° « 2 »). Si le produit anticalcaire est sous forme de tablette, mettez une seule tablette dans le compartiment de lavage principal n° « 2 ». Après avoir désactivé le programme, séchez l'intérieur du soufflet à l'aide d'un morceau de tissu propre.

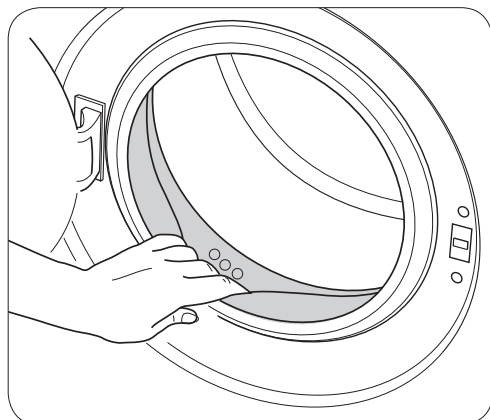


Reprenez le processus de nettoyage du tambour tous les 2 mois.



Utilisez un anti-détartrant adapté aux lave-linge.

Après chaque lavage, veillez à ce qu'aucun corps étranger ne soit resté dans le tambour.



Si les orifices qui se trouvent sur le soufflet présenté dans le schéma ci-dessous sont obstrués, débloquez-les à l'aide d'un cure-dent.



Des corps étrangers en métal provoqueront des taches de rouilles dans le tambour. Nettoyage les taches qui se trouvent sur la surface du tambour à l'aide d'un agent nettoyant pour acier inoxydable. N'utilisez jamais de laine d'acier ni de paille de fer.



AVERTISSEMENT: N'utilisez jamais d'éponge ni de matériel de lavage. Ces deux objets endommageront les pièces peintes et celles en plastique.

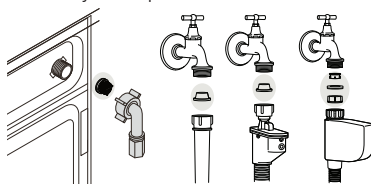
5.3 Nettoyage de la carrosserie et du bandeau de commande

Nettoyage la carrosserie du lave-linge avec de l'eau savonneuse ou avec du détergent en gel doux et non corrosif, le cas échéant, et séchez avec un chiffon doux.

Utilisez uniquement un chiffon doux et humide pour nettoyer le bandeau de commande.

5.4 Nettoyage les filtres d'arrivée d'eau

Un filtre se trouve à l'extrémité de chaque vanne d'arrivée d'eau, située au dos de la machine et à l'extrémité de chaque tuyau d'admission d'eau, où ils sont raccordés au robinet. Ces filtres empêchent les corps étrangers et la saleté qui se trouve dans l'eau de pénétrer dans le lave-linge. Les filtres doivent être nettoyés lorsqu'ils deviennent sales.



1. Fermez les robinets.
2. Enlevez les écrous des tuyaux d'arrivée d'eau afin d'accéder aux filtres sur les vannes d'arrivée d'eau. Nettoyez-les avec une brosse adaptée. Si les filtres sont trop sales, vous pouvez les retirer à l'aide d'une pince et les nettoyer.
3. Extrayez les filtres des extrémités plates des tuyaux d'arrivée d'eau ainsi que les joints et nettoyez-les soigneusement à l'eau du robinet.
4. Remplacez soigneusement les joints et les filtres à leur place et serrez les écrous du tuyau à la main.

5.5 Evacuation de l'eau restante et nettoyage du filtre de la pompe

Le système de filtration dans votre machine empêche les éléments solides comme les boutons, les pièces, et les fibres de tissu, d'obstruer la turbine de la pompe au cours de l'évacuation de l'eau de lavage. Ainsi, l'eau sera évacuée sans problème et la durée de service de la pompe s'en trouvera prolongée.

Si votre machine n'évacue pas l'eau, le filtre de la pompe est obstrué. Le filtre doit être nettoyé chaque fois qu'il est obstrué ou tous les 3 mois. L'eau doit être vidangée en premier lieu pour nettoyer le filtre de la pompe.

De plus, avant de transporter la machine (en la déplaçant d'une maison à une autre par exemple) et en cas de congélation de l'eau, il peut s'avérer nécessaire d'évacuer complètement l'eau.



AVERTISSEMENT: Les corps étrangers laissés dans le filtre de la pompe peuvent endommager votre machine ou l'amener à faire des bruits.

Pour nettoyer le filtre sale et évacuer l'eau:

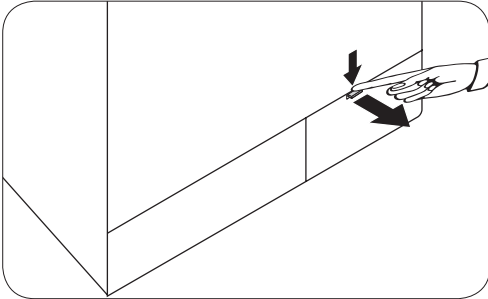
1. Débranchez la machine afin de couper l'alimentation électrique.



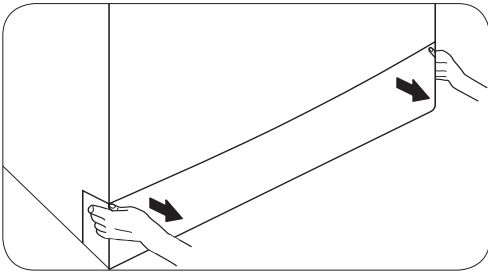
AVERTISSEMENT: La température de l'eau contenue dans la machine peut monter jusqu'à 90 °C. Pour éviter tout risque de brûlure, le filtre doit être nettoyé après le refroidissement de l'eau qui se trouve dans la machine.

2. Ouvrez le bouchon du filtre.

Si celui-ci comprend deux pièces, appuyez sur l'onglet qui se trouve sur le bouchon du filtre vers le bas et tirez la pièce vers vous.



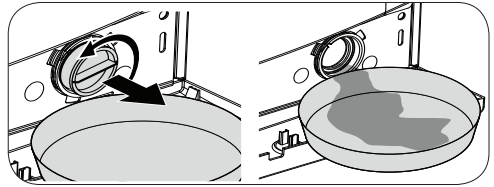
Si celui-ci comprend une pièce, tirez des deux côtés au-dessus pour ouvrir.



Vous pouvez retirer le couvercle du filtre en poussant légèrement vers le bas à l'aide d'un mince objet pointu en plastic, par la fente située au-dessus du couvercle du filtre. Evitez d'utiliser des objets métalliques pointus pour enlever le couvercle.

3. Certains de nos produits sont dotés d'un tuyau de vidange en cas d'urgence et d'autres par contre n'en n'ont pas. Suivez les étapes ci-dessous pour évacuer l'eau.

Pour évacuer l'eau lorsque l'appareil n'est pas doté d'un tuyau de vidange en cas d'urgence:



- a. Mettez un grand bac devant le filtre pour recueillir l'eau du filtre.
- b. Desserrez le filtre de la pompe (dans le sens inverse des aiguilles d'une montre) jusqu'à ce que l'eau commence à y couler. Remplissez l'eau dans le bac que vous avez placé devant le filtre. Gardez toujours un morceau de chiffon pour absorber toute eau déversée.
- c. Lorsque l'eau contenue dans la machine est finie, sortez le filtre complètement en le tournant.
4. Nettoyez tous les résidus à l'intérieur du filtre, ainsi que les fibres, s'il y en a, autour de la zone de la turbine.
5. Installer le filtre.
6. Si celui-ci comprend deux pièces, fermez-le en appuyant sur l'onglet. Si en revanche l'appareil comprend une pièce, installez d'abord les étiquettes à leurs emplacements dans la partie inférieure, puis appuyez sur la partie supérieure pour fermer.

6 Caractéristiques techniques

Modèles	WMB 91242 LSC
Charge maximale de linge sec (kg)	9
Hauteur (cm)	84
Largeur (cm)	60
Profondeur (cm)	59
Poids net (± 4 kg.)	74
Consommation électrique (V/Hz)	230 V / 50Hz
Courant total (A)	10
Puissance totale (W)	2200
Vitesse d'essorage (tr/min max.)	1200
Puissance en mode veille (W)	1.00
Puissance en mode éteint (W)	0.20
Code du modèle principal	888
Simple arrivée d'eau / Double arrivée d'eau	• / -

- Disponible



Afin d'améliorer la qualité du produit, les caractéristiques techniques de cet appareil peuvent être modifiées sans préavis.



Les schémas présentés dans ce manuel sont indicatifs et peuvent ne pas correspondre exactement à votre produit.



Les valeurs indiquées sur les étiquettes de la machine ou dans les documents fournis avec celle-ci, ont été obtenues en laboratoire, conformément aux normes applicables. Ces valeurs peuvent varier en fonction des conditions d'utilisation et d'environnement du produit.

7 Diagnostic

Le programme ne démarre pas après la fermeture de la porte.

- *Vous n'avez pas appuyé sur la touche Démarrer / Pause / Annuler>>> *Appuyez sur la touche Démarrer / Pause / Annuler.*

Impossible de lancer ou de sélectionner le programme.

- *La machine est passée en mode de sécurité à cause des problèmes liés à l'alimentation (tension du circuit, pression d'eau, etc.). >>> Appuyez sur le bouton « Départ/Pause » et maintenez-le enfoncé pendant 3 secondes pour rétablir les réglages par défaut de la machine. (Voir "Annulation du programme")*

Eau dans la machine.

- *Il pourrait rester de l'eau dans votre machine suite aux processus d'assurance qualité menés au cours de la production. >>> Ceci ne pose aucun problème et n'affecte nullement votre machine.*

La machine vibre ou fait des bruits.

- *La machine pourrait ne pas être en équilibre. >>> Réglez les pieds pour mettre la machine à niveau.*
- *Il se peut qu'une substance rigide soit entrée dans le filtre de la pompe. >>> Nettoyez le filtre de la pompe.*
- *Les vis de sécurité réservées au transport n'ont pas été enlevées. >>> Enlevez les vis de sécurité réservées au transport.*
- *La quantité de linge contenue dans la machine pourrait être trop faible. >>> Ajoutez du linge dans la machine.*
- *La machine pourrait avoir été surchargée de linge. >>> Retirez une quantité de linge de la machine ou procédez à une distribution manuelle afin de l'équilibrer de façon homogène dans la machine.*
- *Vérifiez si la machine n'est pas posée sur un objet rigide. >>> Assurez-vous que la machine n'est posée sur aucun objet.*

La machine s'est arrêtée juste après le démarrage du programme.

- *Vérifiez si le lave-linge ne s'est pas arrêté de façon provisoire en raison d'une basse tension. >>> Elle peut reprendre son fonctionnement lorsque la tension revient au niveau normal.*

La durée du programme n'effectue aucun procédé de comptage. (Sur les modèles avec affichage)

- *La minuterie pourrait s'arrêter pendant le prélèvement de l'eau. >>> L'indicateur de la minuterie n'effectuera aucun procédé de comptage jusqu'à ce que la machine prélève une quantité adéquate d'eau. La machine attendra jusqu'à ce qu'il y ait suffisamment d'eau, pour éviter de mauvais résultats de lavage dus au manque d'eau. L'indicateur de la minuterie reprendra le compte à rebours après ceci.*
- *La minuterie pourrait s'arrêter pendant la phase de chauffage. >>> L'indicateur de la minuterie n'effectuera aucun procédé de comptage jusqu'à ce que la machine atteigne la température sélectionnée.*
- *La minuterie pourrait s'arrêter pendant la phase d'essorage. >>> Un système de détection automatique d'une charge non équilibrée pourrait être activé en raison d'une répartition inégale du linge dans le tambour.*
- *La machine ne passe pas à la phase d'essorage lorsque le linge n'est pas uniformément réparti dans le tambour afin de prévenir tout dommage à la machine et à son environnement. Le linge doit être disposé à nouveau et essoré une nouvelle fois.*

La mousse déborde du bac à produits.

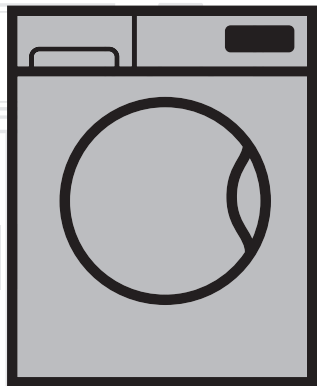
- *Trop de détergent a été utilisé. >>> Mélangez 1 cuillère à soupe d'adouçissant dans ½ litre d'eau et versez ce mélange dans le compartiment de lavage principal du bac à produits.*
- *Verser le détergent dans la machine appropriée pour les programmes et respectez les charges maximales indiquées dans le "Tableau des programmes et de consommation". Si vous utilisez des produits chimiques supplémentaires (détachants, javels, etc.), diminuez la quantité du détergent.*

Le linge reste mouillé à la fin du programme

- *Une quantité excessive de mousse pourrait avoir été formée et le système d'absorption automatique de mousse pourrait avoir été activé en raison d'une utilisation excessive de détergent. >>> Utilisez la quantité de détergent recommandée.*
- *La machine ne passe pas à la phase d'essorage lorsque le linge n'est pas uniformément réparti dans le tambour afin de prévenir tout dommage à la machine et à son environnement. Le linge doit être disposé à nouveau et essoré une nouvelle fois.*

Lavatrice

User Manual



WMB 91242 LSC

IT

Numero del documento= 2820523419_IT / 07-09-15.(12:13)

beko



Questo prodotto è stato fabbricato utilizzando la tecnologia più all'avanguardia in condizioni rispettose per l'ambiente.

1 Istruzioni importanti per la sicurezza e l'ambiente

Questa sezione contiene istruzioni sulla sicurezza che aiutano a proteggere dal rischio di lesioni personali o danni alla proprietà. La mancata osservanza di queste istruzioni rende la garanzia priva di validità.

1.1 Sicurezza generale

- Questo elettrodomestico può essere utilizzato da bambini di età superiore a 8 anni e da persone le cui capacità fisiche, sensoriali e mentali non sono pienamente sviluppate o che mancano di esperienza e conoscenza sempre che ricevano supervisione o formazione sull'uso sicuro dell'elettrodomestico e sui rischi che comporta. I bambini non devono giocare con l'elettrodomestico. Le operazioni di pulizia e manutenzione non devono essere eseguite da bambini a meno che non ricevano supervisione. I bambini di età inferiore ai 3 anni devono essere tenuti a distanza a meno che non ricevano una supervisione continua
- Non mettere mai l'elettrodomestico su un pavimento coperto da tappeto. Altrimenti la mancanza di aria sotto l'elettrodomestico provocherà il surriscaldamento delle parti elettriche. Ciò può provocare malfunzionamenti dell'elettrodomestico.
- Se l'elettrodomestico presenta un guasto, non deve essere utilizzato, a meno che non sia riparato da un agente autorizzato per l'assistenza. C'è il rischio di shock elettrico!
- L'elettrodomestico è progettato per riprendere a funzionare in caso di ripristino di corrente dopo un guasto elettrico. Se si desidera annullare il programma, vedere la sezione "Annullamento del programma".
- Collegare l'elettrodomestico a una presa di messa a terra protetta da fusibile 16 A. Non trascurare la possibilità di fare installare la messa a terra da un elettricista qualificato. La nostra azienda non sarà responsabile dei danni derivanti dall'uso dell'elettrodomestico senza la messa a terra conforme ai regolamenti locali.
- L'alimentazione dell'acqua e i flessibili di scarico devono essere montati in modo sicuro e restare privi di danni. Altrimenti c'è il rischio di perdite di acqua.
- Non aprire mai lo sportello né togliere il filtro mentre vi è ancora dell'acqua nel cestello. Altrimenti si verifica il rischio di allagamenti e lesioni provocate dall'acqua calda.
- Non forzare per aprire lo sportello di carico bloccato. Lo sportello di carico sarà pronto per l'apertura pochi minuti dopo la fine del ciclo di lavaggio. Se si forza per aprire lo sportello di carico bloccato, sportello e meccanismo di blocco potrebbero danneggiarsi.
- Scollegare l'elettrodomestico quando non è in uso.
- Non lavare mai l'elettrodomestico versando o cospargendo acqua su di esso! C'è il rischio di shock elettrico!
- Non toccare mai la spina con le mani bagnate! Non scollegare mai tirando dal cavo, estrarre sempre tirando dalla spina.
- Usare solo detersivi, ammorbidenti e additivi adatti alle lavatrici automatiche.
- Seguire le istruzioni sulle etichette dei tessuti e sulla confezione del detersivo.
- L'elettrodomestico deve essere scollegato durante le procedure di installazione, manutenzione, pulizia e riparazione.
- Far eseguire sempre le procedure di installazione e riparazione da un **agente autorizzato per l'assistenza**. Il produttore non sarà ritenuto responsabile per danni che possono derivare da procedure eseguite da persone non autorizzate.

- Se il cavo elettrico è danneggiato, deve essere sostituito dal produttore, dall'assistente post-vendita o una persona con qualifica simile (preferibilmente un elettricista) o qualcuno designato dall'importatore, per evitare possibili rischi.

1.2 Uso previsto

- Questo elettrodomestico è progettato per un uso domestico. Non è adatto ad un uso commerciale e non deve essere usato al di là dell'uso previsto.
- L'elettrodomestico può essere utilizzato esclusivamente per il lavaggio e il risciacquo di bucato che in etichetta preveda tale tipo di lavaggio.
- Il produttore declina ogni responsabilità che derivi da uso o trasporto non corretti.

1.3 Sicurezza dei bambini

- I materiali di imballaggio sono dannosi per i bambini. Tenere i materiali di imballaggio in un luogo sicuro lontano dalla portata dei bambini.
- I dispositivi elettrici sono pericolosi per i bambini. Tenere i bambini lontani dall'elettrodomestico mentre questo è in uso. Non lasciarli giocare con l'elettrodomestico. Usare il blocco bambini per evitare che i bambini possano interferire con il funzionamento dell'elettrodomestico.
- Non dimenticare di chiudere lo sportello di carico quando si esce dalla stanza in cui si trova l'elettrodomestico.
- Conservare tutti i detersivi e gli additivi in un posto sicuro fuori dalla portata dei bambini, chiudendo il coperchio del contenitore del detersivo o sigillando la confezione.



Quando si lava il bucato a temperature elevate, il vetro dello sportello di carico diventa caldo. Tenere, pertanto, soprattutto i bambini lontani dallo sportello di carico dell'elettrodomestico mentre il lavaggio è in corso.

1.4 Informazioni sulla confezione

- I materiali di imballaggio del prodotto sono realizzati di materiali riciclabili secondo le nostre norme nazionali sull'ambiente. Non smaltire i materiali di imballaggio con i rifiuti domestici o con altri rifiuti. Portarli ai punti di raccolta del materiale di imballaggio previsti dalle autorità locali.

1.5 Smaltimento dei rifiuti dell'elettrodomestico

- Questo elettrodomestico è stato realizzato con parti e materiali di alta qualità che possono essere riutilizzati e sono adatti ad essere riciclati. Non smaltire, quindi, l'elettrodomestico con i normali rifiuti domestici alla fine della sua vita di servizio. Portarlo a un punto di raccolta per il riciclo delle apparecchiature elettriche ed elettroniche. Consultare le autorità locali per conoscere il punto di raccolta più vicino. Aiutare a proteggere l'ambiente e le risorse naturali riciclando gli elettrodomestici usati. Per la sicurezza dei bambini, prima di smaltire l'elettrodomestico, tagliare il cavo di alimentazione e rompere il meccanismo di blocco dello sportello di carico in modo che non funzioni.

1.6 Conformità alla direttiva WEEE



Questo apparecchio è conforme alla Direttiva UE WEEE (2012/19/EU). Questo apparecchio riporta il simbolo di classificazione per i rifiuti delle apparecchiature elettriche ed elettroniche (WEEE).

Questo apparecchio è stato realizzato con parti e materiali di alta qualità che possono essere riutilizzati e sono adatti ad essere riciclati. Non smaltire i rifiuti dell'apparecchio con i normali rifiuti domestici e gli altri rifiuti alla fine della vita di servizio. Portarlo al centro di raccolta per il riciclaggio di apparecchiature elettriche ed elettroniche. Consultare le autorità locali per conoscere la collocazione di questi centri di raccolta.

Conformità alla Direttiva RoHS:

L'apparecchio acquistato è conforme alla Direttiva UE RoHS (2011/65/EU). Non contiene materiali pericolosi o proibiti specificati nella Direttiva.

2 Installazione

Rivolgersi al più vicino agente autorizzato per l'assistenza per l'installazione dell'elettrodomestico. Per rendere l'elettrodomestico pronto per l'uso, rivedere le informazioni del manuale utente e assicurarsi che elettricità, fornitura di acqua e sistemi di scarico dell'acqua siano appropriati prima di chiamare l'agente autorizzato per l'assistenza. Se non lo sono, chiamare un tecnico e un idraulico qualificati per eseguire tutte le regolazioni necessarie.



La preparazione del luogo e le installazioni elettriche, idriche e dell'acqua di scarico sul luogo della installazione sono una responsabilità del cliente.



AVVISO : Installazione e collegamenti elettrici dell'elettrodomestico devono essere eseguiti dall'agente autorizzato per l'assistenza. Il produttore non sarà ritenuto responsabile per danni che possono derivare da procedure eseguite da persone non autorizzate.



AVVISO :Prima della installazione, ispezionare visivamente l'elettrodomestico per rilevare la presenza di eventuali difetti. Se è così, non farlo installare. Gli elettrodomestici danneggiati rappresentano un rischio per la sicurezza.



Assicurarsi che i flessibili di ingresso e scarico dell'acqua nonché il cavo di alimentazione non siano piegati, schiacciati o strappati quando si riposiziona l'elettrodomestico dopo le procedure di installazione o pulizia.

2.1 Posizione adeguata di montaggio

- Posizionare l'elettrodomestico su un suolo solido. Non posizionare l'elettrodomestico su tappeti a pelo lungo o su superfici simili.
- Il peso totale di lavatrice e asciugatrice - a pieno carico - quando sono poste l'una sull'altra raggiunge circa 180 kg. Mettere l'elettrodomestico su una superficie solida e piana che abbia una sufficiente capacità di sopportare il carico!
- Non posizionare l'elettrodomestico sul cavo di alimentazione.
- Non installare l'elettrodomestico in luoghi in cui la temperatura può scendere al di sotto di 0°C.
- Mettere l'elettrodomestico a una distanza di almeno 1 cm dai bordi degli altri arredi.

2.2 Rimozione dei rinforzi dell'imballaggio

Ribaltare la lavatrice all'indietro per rimuovere i rinforzi dell'imballaggio. Tirare il nastro per rimuovere i rinforzi dell'imballaggio.



2.3 Rimozione dei blocchi di trasporto

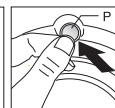
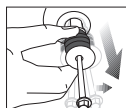
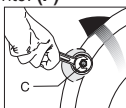


AVVISO :Non rimuovere i blocchi di trasporto prima di aver estratto i rinforzi dell'imballaggio.



AVVISO :Rimuovere i bulloni di sicurezza per il trasporto prima di azionare la lavatrice! Altrimenti l'elettrodomestico si danneggia.

1. Allentare tutti i bulloni con un'apposita chiave, sino a quando ruoteranno liberamente (C).
2. Rimuovere i bulloni di sicurezza di trasporto ruotandoli delicatamente.
3. Inserire i coperchietti in plastica nei fori del pannello posteriore, in dotazione nel sacchetto allegato al manuale utente. (P)



Conservare i bulloni di sicurezza in un posto sicuro per riutilizzarli in caso di ulteriori trasporti in futuro.



Non spostare mai l'elettrodomestico senza avere prima fissato correttamente i bulloni di sicurezza!

2.4 Collegamento della fornitura idrica



La pressione idrica necessaria per utilizzare l'elettrodomestico è compresa tra 1 e 10 bar (0,1 – 1 MPa). Sono necessari 10 – 80 litri d'acqua che fuiscano dal rubinetto completamente aperto in un minuto perché l'elettrodomestico funzioni senza problemi. Collegare una valvola di riduzione della pressione se la pressione dell'acqua è più alta.



Se si usa il doppio ingresso per l'acqua come unità a singolo ingresso dell'acqua (**fredda**), è necessario installare il tappo in dotazione con la lavatrice, sulla valvola dell'acqua calda, prima di utilizzare l'elettrodomestico. (Si applica agli elettrodomestici forniti di un gruppo tappo cieco).

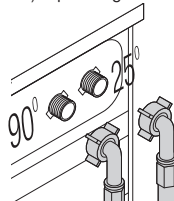


AVVISO :I modelli con ingresso singolo dell'acqua non devono essere collegati al rubinetto dell'acqua calda. In questo caso il bucato si danneggia o l'elettrodomestico passa in modalità protezione e non funziona.



AVVISO :Non usare su elettrodomestici nuovi flessibili per l'acqua vecchi o usati. Altrimenti il bucato potrebbe macchiarsi.

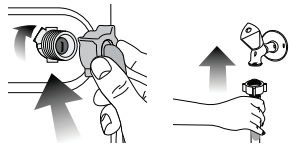
1. I flessibili specifici in dotazione con la lavatrice sono collegati alle valvole di ingresso dell'acqua sull'elettrodomestico. Il flessibile rosso (sinistra) (max. 90 °C) è per l'ingresso dell'acqua calda, il flessibile blu (destra) (max. 25 °C) è per l'ingresso dell'acqua fredda.





AVVISO :Quando si installa la lavatrice, assicurarsi che i rubinetti di acqua calda e fredda siano collegati in modo corretto. Altrimenti il bucato resta caldo alla fine del processo di lavaggio usurandosi.

- Stringere a mano tutti i dadi del flessibile. Non usare mai un attrezzo per stringere i dadi.



- Aprire completamente i rubinetti dopo aver collegato il flessibile per controllare se ci sono perdite di acqua nei punti di connessione. In caso di perdite, chiudere il rubinetto e rimuovere il dado. Stringere nuovamente il dado dopo aver controllato la guarnizione. Per evitare perdite di acqua e danni conseguenti, tenere i rubinetti chiusi quando la lavatrice non è in uso.

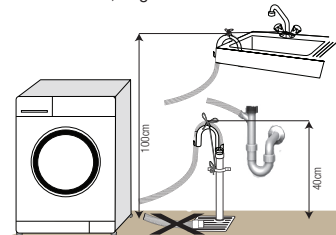
2.5 Collegamento allo scarico

- L'estremità del flessibile deve essere collegata direttamente alla fognatura o al lavandino.



AVVISO :La casa potrebbe allagarsi se il flessibile esce dal suo alloggiamento durante lo scarico dell'acqua. Inoltre, c'è il rischio di ustioni dovuto alle alte temperature di lavaggio! Per evitare tali situazioni e per assicurare ingresso e scarico dell'acqua privi di problemi, montare l'estremità del flessibile di scarico in modo sicuro, così che non possa fuoriuscire.

- Il flessibile deve essere installato ad un'altezza minima di 40 cm e massima di 100 cm.
- Nel caso in cui il cavo venga sollevato dopo essere stato a livello o in prossimità del pavimento (a meno di 40 cm dal suolo), lo scarico dell'acqua risulta più difficoltoso e la biancheria potrebbe uscire ancora eccessivamente bagnata. Pertanto, seguire le altezze descritte in figura.



- Per evitare il flusso di acqua sporca che rientra nell'elettrodomestico e per consentire uno scarico facile, non immergere l'estremità del flessibile nell'acqua sporca o non tenerla ad una distanza superiore a 15 cm. Se il flessibile è troppo lungo, tagliarlo.
- L'estremità del flessibile non deve essere piegata, non deve essere calpestata e non deve essere piegata fra lo scarico e l'elettrodomestico.
- Se la lunghezza del flessibile non è sufficiente, aggiungere una prolunga originale per flessibili. La lunghezza del flessibile non deve superare 3,2 m. Per evitare guasti provocati dalla perdita dell'acqua, la connessione tra la prolunga del flessibile e il flessibile

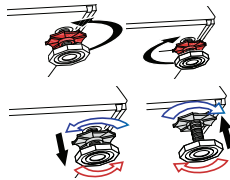
di scarico della lavatrice deve essere eseguita con un morsetto adeguato che si mantenga fermo e non perda.

2.6 Regolazione dei piedini



AVVISO :La lavatrice deve stare su una superficie pianeggiante e in equilibrio, perché funzioni in modo più silenzioso e senza vibrazioni. Mettere in equilibrio l'elettrodomestico regolando i piedini. Altrimenti l'elettrodomestico può spostarsi provocando problemi di rumori e vibrazioni.

- Allentare manualmente i controdadi posti sui piedini.
- Regolare i piedini finché l'elettrodomestico non è allo stesso livello e in equilibrio.
- Stringere di nuovo a mano tutti i controdadi del flessibile.



AVVISO :Non utilizzare alcun utensile per allentare i controdadi. Potrebbero subire dei danni.

2.7 Collegamento elettrico

Collegare l'elettrodomestico a una presa di messa a terra protetta da fusibile 16 A. La nostra azienda non sarà responsabile dei danni derivanti dall'uso dell'elettrodomestico senza la messa a terra conforme ai regolamenti locali.

- Il collegamento deve essere effettuato in ottemperanza ai regolamenti vigenti.
- Una volta terminata l'installazione, il cavo di alimentazione deve essere a portata di mano.
- Se il valore corrente del fusibile o dell'interruttore in casa è inferiore a 16 Amp, far installare un fusibile da 16 Amp da un elettricista qualificato.
- La tensione specifica nella sezione "Specifiche tecniche" deve essere uguale alla tensione di rete.
- Non eseguire collegamenti usando prolunghe o spine multiple.



AVVISO :Cavi di alimentazione danneggiati devono essere sostituiti da un agente autorizzato per l'assistenza.

Trasporto dell'elettrodomestico

- Scollegare l'elettrodomestico prima di trasportarlo.
- Rimuovere i collegamenti idrici per scarico e fornitura d'acqua.
- Scaricare l'acqua rimasta nell'elettrodomestico. Vedere 5.5
- Installare i bulloni di sicurezza di trasporto in ordine inverso alla procedura di rimozione; vedere 2.3.



Non spostare mai l'elettrodomestico senza avere prima fissato correttamente i bulloni di sicurezza!



AVVISO :I materiali di imballaggio sono dannosi per i bambini. Tenere i materiali di imballaggio in un luogo sicuro lontano dalla portata dei bambini.

3 Preparazione

3.1 Selezione del bucato

- Selezionare il bucato in base al tipo di tessuto, al colore, al livello di sporco e alla temperatura di lavaggio consentita.
- Rispettare sempre le istruzioni presenti sulle etichette dei capi.

3.2 Preparazione del bucato da lavare

- Gli indumenti con accessori in metallo, quali reggiseni, fibbie di cinture o bottoni metallici possono danneggiare la lavatrice. Rimuovere le parti in metallo o lavare questi capi ponendoli in una borsa apposita o nella federa di un cuscino.
- Togliere dalle tasche tutti gli oggetti, quali monete, penne e graffette, capovolgere le tasche e spazzolare. Tali oggetti possono danneggiare l'elettrodomestico o provocare problemi dovuti al rumore.
- Mettere i capi piccoli, come i calzini dei neonati e le calze di nylon, in una borsa apposita o nella federa di un cuscino.
- Mettere le tende all'interno senza comprimerle. Rimuovere gli accessori dalle tende.
- Chiudere le cerniere, cucire i bottoni allentati e sistemare strappi e lacerazioni.
- Scegliere il programma corretto per i capi che recano scritto in etichetta "lavare in lavatrice" o "lavare a mano".
- Non lavare insieme capi bianchi e colorati. I capi in cotone nuovi o di colori scuri perdono molto colore. Lavarli separatamente.
- Macchie resistenti devono essere trattate correttamente prima del lavaggio. Se non si è sicuri, utilizzare un pulitore a secco.
- Utilizzare solo tinte/coloranti e smacchiatori adatti per l'utilizzo con la lavatrice. Seguire sempre le istruzioni indicate sulla confezione.
- Lavare pantaloni e capi delicati girandoli al rovescio.
- Tenere i capi fatti in lana d'angora nel congelatore per qualche ora prima del lavaggio. Questo ridurrà la perdita del pelo.
- Il bucato molto sporco di materiale come farina, polvere di calcare, polvere di latte, ecc. deve essere scosso prima di metterlo in lavatrice. Tali tipi di polvere sul bucato possono raccogliersi nelle parti interne della lavatrice nel tempo e possono provocare danni.

3.3 Cose da fare ai fini del risparmio energetico

Le informazioni che seguono aiutano ad usare l'elettrodomestico in modo ecologico e con risparmio energetico.

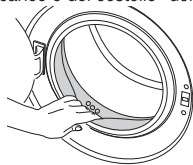
- Utilizzare l'elettrodomestico alla massima capacità consentita dal programma selezionato, ma non sovraccaricarlo; vedere la tabella "Programma e consumo".
- Seguire sempre le istruzioni sulla confezione del detersivo.
- Lavare il bucato poco sporco a temperature basse.
- Usare programmi più veloci per piccole quantità di bucato poco sporco.
- Non usare pre-lavaggio e temperature alte per bucato poco sporco o macchiato.

- Se si desidera asciugare il bucato nell'asciugatrice, selezionare la velocità di centrifuga più alta consigliata durante il programma di lavaggio.
- Non usare detersivo in quantità superiore a quella consigliata sulla confezione.

3.4 Uso iniziale

Prima di cominciare ad usare l'elettrodomestico, assicurarsi di eseguire tutte le preparazioni secondo le istruzioni delle sezioni "Istruzioni importanti per la sicurezza" e "Installazione".

Per preparare l'elettrodomestico al lavaggio del bucato, eseguire la prima operazione del programma per la pulizia del cestello. Se l'elettrodomestico non è dotato di programma Pulizia cestello, eseguire la procedura Uso iniziale secondo i metodi descritti nella sezione "5.2 Pulizia dello sportello di carico e del cestello" del manuale utente.



Usare un anticalcare appropriato alle lavatrici.



Potrebbe restare dell'acqua nell'elettrodomestico in seguito ai processi di controllo della qualità durante la produzione. Non è dannosa per l'elettrodomestico.

3.5 Corretta capacità di carico

La capacità massima di carico dipende dal tipo di bucato, dal grado di sporco e dal programma di lavaggio desiderato. L'elettrodomestico regola automaticamente la quantità di acqua secondo il peso del bucato che viene posto all'interno.



AVVISO :Seguire le informazioni della tabella "Programma e consumo". In caso di sovraccarico, la prestazione della lavatrice peggiora. Inoltre possono verificarsi problemi di rumore e vibrazioni.

3.6 Caricamento del bucato

1. Aprire lo sportello di carico.
2. Mettere il bucato sciolto dentro all'elettrodomestico.
3. Chiudere lo sportello di carico fino a sentire un suono di blocco. Fare attenzione a che non vi siano capi impigliati nello sportello.



Lo sportello di carico è bloccato durante l'esecuzione dei programmi. Lo sportello può essere aperto solo dopo un certo periodo di tempo dalla fine del programma.



AVVISO :In caso di cattivo posizionamento del bucato, possono verificarsi rumori e vibrazioni nella lavatrice.

3.7 Uso di detersivo e ammorbidente



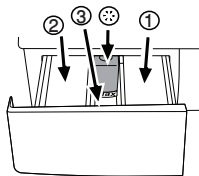
Quando si usano detersivi, ammorbidente, appretto, tinte per tessuti, candeggina o anticalcare, leggere le istruzioni del produttore sulla confezione e seguire i valori di dosaggio consigliati. Usare la tazza di misurazione, se disponibile.

Cassetto del detersivo

Il cassetto del detersivo è suddiviso in tre scomparti:

- (1) per pre-lavaggio

- (2) per lavaggio principale
- (3) per ammorbidente
- (*) inoltre c'è un sifone nello scomparto dell'ammorbidente.



Detersivo, ammorbidente e altri detergenti

- Aggiungere il detersivo e l'ammorbidente prima di avviare il programma di lavaggio.
- Non lasciare mai il cassetto del detersivo aperto mentre il programma è in corso!
- Quando si usa un programma senza pre-lavaggio, non mettere detersivo nello scomparto del pre-lavaggio (scomparto n. "1").
- Quando si usa un programma con pre-lavaggio, non mettere detersivo liquido nello scomparto del pre-lavaggio (scomparto n. "1").
- Non selezionare un programma con pre-lavaggio se si usa un sacchetto detergente o una sfera detergente. Mettere il sacchetto detergente o la sfera direttamente tra il bucato nella lavatrice.
- Se si usa detersivo liquido, non dimenticare di mettere il contenitore per il detersivo liquido nello scomparto per il lavaggio principale (scomparto n. "2").

Scelta del tipo di detersivo

Il tipo di detersivo da usare dipende dal tipo e dal colore del tessuto.

- Usare detersivi diversi per bucato bianco e colorato.
- Lavare i capi delicati solo con detersivi speciali (detersivo liquido, shampoo per lana, ecc.) che si usano solo per capi delicati.
- Quando si lavano capi di colore scuro e trapunte, si consiglia di usare detersivo liquido.
- Lavare i capi in lana con un detersivo speciale specifico per i capi in lana.



AVVISO :Usare solo detersivi prodotti specificamente per lavatrici.



AVVISO :Non usare sapone in polvere.

Regolazione della quantità di detersivo

La quantità di detersivo da utilizzare dipende dal volume di biancheria, dal grado di sporco e dalla durezza dell'acqua.

- Non utilizzare quantità superiori a quelle indicate sulla confezione del detersivo, per evitare la formazione eccessiva di schiuma e un risciacquo inadeguato. Inoltre si risparmia denaro e non si inquina l'ambiente.
- Usare una quantità minore di detersivo per piccole quantità di bucato o bucato poco sporco.

Uso di ammorbidenti

Versare l'ammorbidente nello scomparto apposito del cassetto del detersivo.

- Non superare il contrassegno di livello (>max<) dello scomparto ammorbidente.
- Se l'ammorbidente ha perso fluidità, diluirlo con acqua prima di metterlo nel cassetto del detersivo.

Uso di detersivi liquidi

Se l'elettrodomestico contiene un contenitore per detersivo liquido:

- Assicurarsi di aver posizionato il contenitore per detersivo liquido nello scomparto n. "2".
- Se il detersivo liquido ha perso fluidità, diluirlo con acqua prima di metterlo nel contenitore del detersivo.



Se l'elettrodomestico non contiene un contenitore per detersivo liquido:

- Non usare detersivo liquido per il pre-lavaggio in un programma con pre-lavaggio.
- Il detersivo liquido macchia il bucato se usato con la funzione di avvio con ritardo. Se si usa la funzione di avvio con ritardo, non usare detersivo liquido.

Uso di detersivo in gel e compresse

Applicare le istruzioni che seguono quando si usano detersivi in compresse, gel e simili.

- Se la consistenza del detersivo in gel è fluida e la lavatrice non contiene un contenitore speciale per detersivo liquido, mettere il detersivo in gel nello scomparto del lavaggio principale durante il primo carico di acqua. Se la lavatrice contiene un contenitore per detersivo liquido, riempirlo di detersivo prima di avviare il programma.
- Se la consistenza del detersivo in gel non è fluida o esso è contenuto in una capsula, metterlo direttamente nel cestello prima del lavaggio.
- Mettere il detersivo in compresse nello scomparto lavaggio principale (scomparto n. "2") o direttamente nel cestello prima del lavaggio.



Il detersivo in compresse può lasciare residui nello scomparto detersivo. In questo caso, mettere il detersivo in compresse nel bucato, chiudere la parte inferiore del cestello nei lavaggi successivi.



Usare il detersivo in compresse o gel senza selezionare la funzione di pre-lavaggio.

Uso dell'appretto

- Aggiungere appretto liquido, appretto in polvere o tinta per tessuti nello scomparto per l'ammorbidente.
- Non usare insieme ammorbidente e appretto, in un ciclo di lavaggio.
- Pulire l'interno della lavatrice con un panno umido e pulito dopo aver usato l'appretto.

Uso di candeggina

- Selezionare un programma con pre-lavaggio e aggiungere la candeggina all'inizio del pre-lavaggio. Non versare detersivo nello scomparto del pre-lavaggio. Come applicazione alternativa, selezionare un programma con risciacquo extra e aggiungere la candeggina mentre

l'elettrodomestico aspira l'acqua dallo scomparto detersivo durante la prima fase di risciacquo.

- Non usare candeggina e detersivo mescolandoli.
- Usare una piccola quantità (circa 50 ml) di candeggina e sciacquare i capi molto bene, perché provoca irritazione della pelle. Non versare la candeggina sui capi e non usarla per capi colorati.
- Quando si usano candeggine a base di ossigeno, selezionare un programma che lava a temperatura inferiore.
- La candeggina a base di ossigeno può essere usata insieme al detersivo; però se la consistenza non è la stessa del detersivo, mettere il detersivo prima nello

scomparto n. "2" del cassetto del detersivo e aspettare finché il detersivo non fluisce quando la lavatrice aspira l'acqua. Aggiungere candeggina dallo stesso scomparto quando la lavatrice sta ancora aspirando l'acqua.

Uso di un agente anticalcare

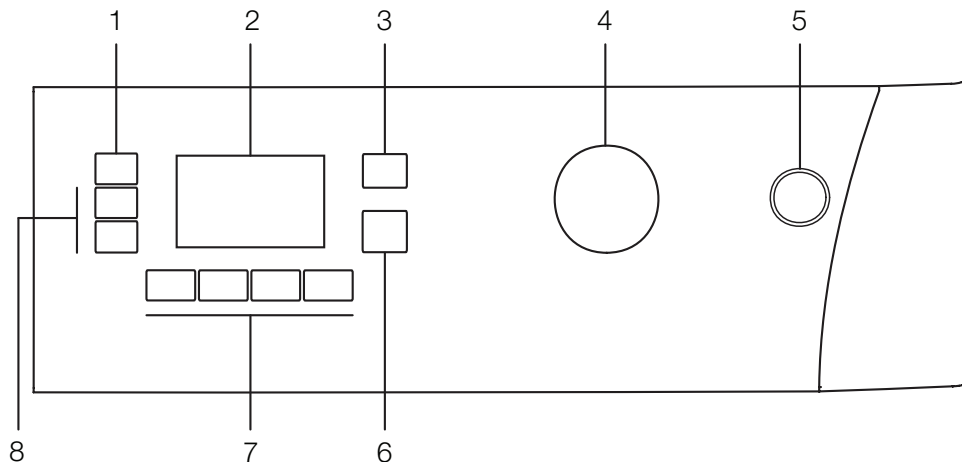
- Quando necessario, usare agenti anticalcare prodotti specificamente solo per lavatrici.

3.8 Consigli per un lavaggio efficace

		Indumenti			
		Colori chiari e capi bianchi	Colori	Colori scuri	Delicati/lana/seta
		(Intervallo di temperatura consigliata basato sul livello di sporco: 40-90°C)	(Intervallo di temperatura consigliata basato sul livello di sporco: freddo-40°C)	(Intervallo di temperatura consigliata basato sul livello di sporco: freddo-40°C)	(Intervallo di temperatura consigliata basato sul livello di sporco: freddo-30°C)
Livello di sporco	Molto sporco (macchie difficili come erba, caffè, frutta e sangue).	Potrebbe essere necessario pretrattare le macchie o eseguire il pre-lavaggio. Detersivi in polvere e liquidi consigliati per i capi bianchi possono essere usati ai dosaggi consigliati per capi molto sporchi. Si consiglia di usare detersivi liquidi per pulire macchie di argilla e creta e macchie che sono sensibili alla candeggina.	Detersivi in polvere e liquidi consigliati per i capi colorati possono essere usati ai dosaggi consigliati per capi molto sporchi. Si consiglia di usare detersivi liquidi per pulire macchie di argilla e creta e macchie che sono sensibili alla candeggina. Usare detersivi senza candeggina.	Detersivi liquidi consigliati adatti per capi colorati e scuri possono essere usati ai dosaggi consigliati per capi molto sporchi.	Preferire i detersivi liquidi prodotti per capi delicati. Capi in lana e seta devono essere lavati con detersivi speciali per la lana.
	Sporco normale (Per esempio, macchie naturali su colletti e polsini)	Detersivi in polvere e liquidi consigliati per i capi bianchi possono essere usati ai dosaggi consigliati per capi con sporco normale.	Detersivi in polvere e liquidi consigliati per i capi colorati possono essere usati ai dosaggi consigliati per capi con sporco normale. Usare detersivi senza candeggina.	Detersivi liquidi consigliati adatti per capi colorati e scuri possono essere usati ai dosaggi consigliati per capi con sporco normale.	Preferire i detersivi liquidi prodotti per capi delicati. Capi in lana e seta devono essere lavati con detersivi speciali per la lana.
	Poco sporco (Non sono presenti macchie visibili).	Detersivi in polvere e liquidi consigliati per i capi bianchi possono essere usati ai dosaggi consigliati per capi poco sporchi.	Detersivi in polvere e liquidi consigliati per i capi colorati possono essere usati ai dosaggi consigliati per capi poco sporchi. Usare detersivi senza candeggina.	Detersivi liquidi consigliati adatti per capi colorati e scuri possono essere usati ai dosaggi consigliati per capi poco sporchi.	Preferire i detersivi liquidi prodotti per capi delicati. Capi in lana e seta devono essere lavati con detersivi speciali per la lana.

4 Funzionamento dell'elettrodomestico

4.1 Pannello di controllo



1 - Tasto di regolazione velocità della centrifuga

2 - Display

3 - Tasto di regolazione della temperatura

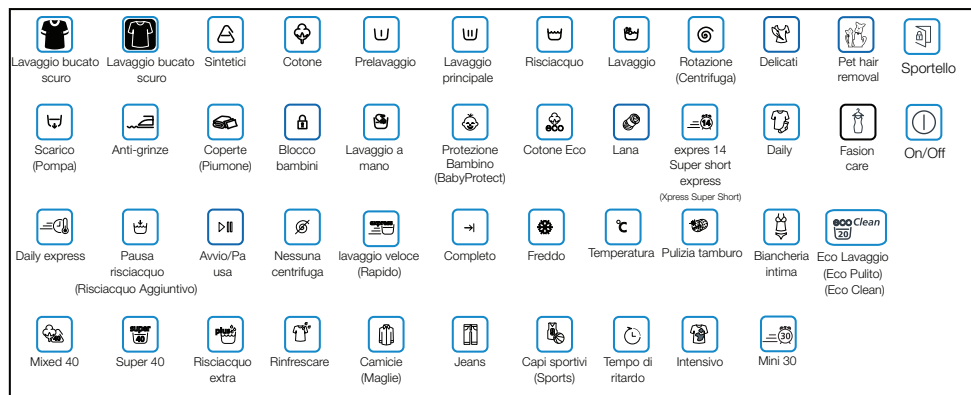
4 - Manopola di selezione del programma

5 - Tasto di accensione / spegnimento

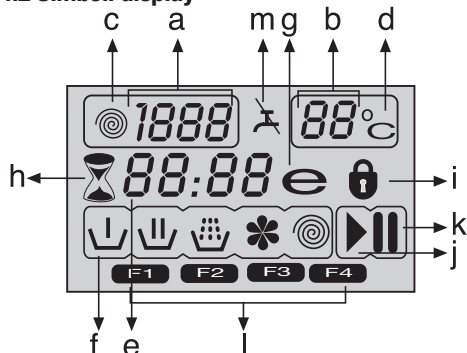
6 - Tasti di avvio con ritardo (+ / -)

7 - Tasti delle funzioni ausiliarie

8- Tasto avvio / pausa / annulla



4.2 Simboli display



a - Indicatore di velocità centrifuga

b - Indicatore temperatura

c - Simbolo centrifuga

d - Simbolo temperatura

e - Indicatore tempo rimanente e avvio con ritardo

f - Simboli indicatori del programma (prelavaggio / lavaggio principale / risciacquo / ammorbidente / centrifuga)

g - Simbolo economy

h - Simbolo avvio con ritardo

i - Simbolo sportello bloccato

j - Simbolo avvio

k - Simbolo pausa

l - Simboli funzioni ausiliarie

m - Simbolo assenza acqua

4.3 Preparazione dell'elettrodomestico





Assicurarsi che i flessibili siano collegati in modo sicuro. Collegare l'elettrodomestico alla presa elettrica. Aprire completamente il rubinetto. Mettere il bucato nell'elettrodomestico. Aggiungere detersivo e ammorbidente per bucato.

4.4 Selezione programma

Selezionare il programma adatto a tipo, quantità e livello di sporco del bucato secondo la tabella "Programma e consumo" e la tabella "Temperatura" sotto.

90°C	Capi bianchi e tessuti in cotone, molto sporco. (tovaglette, tovaglie, asciugamani, lenzuola, ecc.)
60°C	Capi in cotone, lino o sintetici che non scoloriscono, colorati, sporco normale (magliette, camicie da notte, pigiama, ecc.) e capi bianchi leggermente sporchi (biancheria intima, ecc.).
40°C-30°C-Freddo	Bucato misto compresi tessuti delicati (tende di velo, ecc.), capi sintetici e in lana.

Selezionare il programma desiderato con il tasto di selezione del programma.

	I programmi sono dotati di limitatore per la velocità di centrifuga appropriata per quel particolare tipo di tessuto.
	Quando si seleziona il programma, considerare sempre il tipo di tessuto, il colore, il livello di sporco e la temperatura dell'acqua consentita.
	Selezionare sempre la più bassa temperatura richiesta. Temperatura più alta significa maggiore consumo energetico.
	Per maggiori dettagli sui programmi, vedere la tabella "Programma e consumo".

4.5 Programmi principali

A seconda del tipo di tessuto, usare i programmi principali che seguono.

• Cotone

Usare questo programma per il bucato in cotone (come lenzuola, federe e set da letto, asciugamani, accappatoi, biancheria intima, ecc.). Il bucato sarà lavato con un'azione di lavaggio vigorosa per un ciclo di lavaggio più lungo.

• Sintetici

Usare questo programma per lavare i capi sintetici (magliette, camicie, tessuti misti sintetici/cotone, ecc.). Lava con un'azione gentile ed ha un ciclo di lavaggio più breve rispetto al programma Cotone.

Per tende e tulle, usare il programma Sintetici 40°C con le funzioni di prelavaggio e antipieghe selezionate. Poiché i tessuti a rete provocano schiuma in eccesso, lavare veli/tulle mettendo poco detersivo nello scomparto del lavaggio principale. Non versare detersivo nello scomparto del pre-lavaggio.

• Lana

Usare questo programma per lavare i capi in lana. Selezionare la temperatura appropriata conforme alle etichette degli abiti. Usare detersivi appropriati per i capi in lana.

4.6 Programmi aggiuntivi

Per casi speciali, sono disponibili programmi aggiuntivi.



I programmi aggiuntivi possono differire in funzione del modello dell'apparecchio.

• Cotone Eco

È possibile lavare il bucato normalmente sporco di cotone e lino con questo programma con il massimo risparmio di energia e acqua, rispetto agli altri programmi di lavaggio adatti ai capi in cotone. La temperatura reale dell'acqua può differire dalla temperatura dichiarata del ciclo. La durata del programma può essere abbreviata automaticamente durante le ultime fasi del programma se si lava una minore quantità di bucato (per es. ½ capacità o meno). In questo caso il consumo di energia e acqua diminuisce ulteriormente dando l'opportunità di un lavaggio ancora più economico. Questa funzione è disponibile per determinati modelli dotati del display del tempo rimanente.

• BabyProtect (ProtezioneBambino)

Usare questo programma per lavare il bucato dei bambini e il bucato di persone affette da allergia. Tempi di riscaldamento più lunghi e una fase di risciacquo aggiuntiva forniscono un maggiore livello di igiene.

• Lavaggio a mano

Usare questo programma per lavare indumenti in lana/delicati che portano l'etichetta "non lavare in lavatrice" per i quali si raccomanda il lavaggio a mano. Lava il bucato con una azione di lavaggio molto delicata per non danneggiare il bucato stesso.

• Daily express (Quotidiano express)

Usare questo programma per lavare i capi in cotone poco sporchi, in poco tempo.

• Super short express (Super breve express)

Usare questo programma per lavare una piccola quantità di capi in cotone poco sporchi, in poco tempo.

• Lavaggio bucato scuro

Usare questo programma per lavare il bucato di colore scuro o il bucato colorato, per non farli scolorire. Il lavaggio è eseguito con una azione meccanica ridotta e a basse temperature. Si consiglia di usare detersivo liquido o shampoo per lana per il bucato di colore scuro.

• Mix 40

Usare questo programma per lavare i capi in cotone e sintetici insieme, senza separarli.

• Coperte (Piumone)

Usare questo programma per lavare i piumoni che recano l'etichetta "lavabile in lavatrice". Assicurarsi di aver caricato correttamente il piumone per non danneggiare la lavatrice o il piumone. Rimuovere il copripiumone prima di caricare il piumone nell'elettrodomestico. Piegare il piumone in due e caricarlo nell'elettrodomestico. Caricare il piumone nell'elettrodomestico, prestando attenzione a metterlo in modo che non tocchi il soffietto.



Non caricare più di 1 piumone doppio in fibra (200 x 200 cm).



Non lavare piumoni, cuscini, ecc. che contengono cotone nella lavatrice.



Non lavare articoli diversi da piumoni, come tappeti, ecc., nell'elettrodomestico. Possono verificarsi danni permanenti all'elettrodomestico.

• Rinfrescare

Usare questo programma per rimuovere gli odori dai capi indossati una sola volta, che non presentano macchie o sporco.

• Eco Lavaggio (Eco Clean)

Usare questo programma, che è molto più ecologico e rispettoso delle risorse naturali, per lavare i capi in cotone poco sporchi e senza macchine (max. 3,5 kg) in poco tempo e in modo economico.



Si consiglia di usare detersivo liquido o detersivo in gel.

• Pulizia tamburo

Usare questo programma regolarmente (una volta ogni 1-2 mesi) per pulire il cestello e garantire l'igiene necessaria. Avviare il programma senza bucato nella lavatrice.

Per ottenere risultati migliori, mettere un anticalcare in polvere per lavatrici nello scomparto detersivo II. Quando il programma è finito, lasciare lo sportello di carico accostato in modo che la parte interna della lavatrice si asciughi.



Questo non è un programma di lavaggio. Si tratta di un programma per il mantenimento.



Non eseguire questo programma quando c'è qualcosa nell'elettrodomestico. Se si cerca di farlo, l'elettrodomestico rileva che c'è un carico all'interno e il programma viene interrotto.

4.7 Programmi speciali

Per applicazioni specifiche, selezionare uno dei seguenti programmi.

• Risciacquo

Usare questo programma quando si vuole risciacquare o inamidare separatamente.

• Centrifuga + Scarico

Usare questo programma per applicare un ciclo di centrifuga aggiuntivo per la biancheria o per scaricare l'acqua dall'apparecchio.

Prima di selezionare questo programma, selezionare la velocità di centrifuga desiderata, premere il pulsante avvio/pausa/annulla. La lavatrice centrifuga il bucato con la velocità impostata per la centrifuga e scarica l'acqua che ne deriva.

Se si desidera solo scaricare l'acqua senza l'azione di centrifuga, selezionare il programma Pompa+centrifuga e poi selezionare la funzione Nessuna centrifuga con l'aiuto del tasto di regolazione della velocità di centrifuga. Premere il tasto avvio/pausa/annulla.



Per il bucato delicato usare una velocità di centrifuga inferiore.

4.8 Selezione della temperatura

Quando viene selezionato un nuovo programma, la temperatura massima per il programma selezionato viene visualizzata sull'indicatore della temperatura.

Per diminuire la temperatura, premere di nuovo il tasto di regolazione della temperatura. La temperatura diminuisce a scatti di 10° e infine il simbolo “-”, indicante l'opzione di lavaggio a freddo, compare sul display.



Se si passa all'opzione di lavaggio a freddo e si preme il tasto di regolazione della temperatura un'altra volta, la temperatura consigliata per il programma selezionato compare sul display. Premere di nuovo il pulsante di regolazione della temperatura per diminuire la temperatura.

Simbolo economy

Indica i programmi e le temperature che consentono un risparmio energetico.



Il simbolo Economy non può essere selezionato nei programmi Intensiva e Igiene poiché il lavaggio è eseguito per tempi lunghi e con temperature alte per garantire igiene. Similmente, il simbolo Economy non può essere nemmeno selezionato per Bambini, Rinfresco, Pulizia cestello, Centrifuga e Risciacquo.

4.9 Selezione velocità centrifuga

Quando si seleziona un nuovo programma, la velocità di centrifuga consigliata del programma selezionato è visualizzata sull'indicatore di velocità di centrifuga.

Per diminuire la velocità di centrifuga, premere il tasto di regolazione della velocità di centrifuga. La velocità di centrifuga diminuisce in modo graduale. Poi, a seconda del modello dell'elettrodomestico, compaiono sul display le opzioni "Pausa risc." e "No centrifuga". Vedere la sezione "Selezione funzioni ausiliarie" per chiarimenti su queste opzioni.



L'opzione Pausa risc. è indicata con il simbolo “” e l'opzione No centrifuga è indicata con il simbolo “”.

4.10 Tabella Programma e consumo

IT						Funzione ausiliaria					
Programma (°C)		Carico max. (Kg)	Consumo d'acqua (l)	Consumo energia (KWh)	Velocità max. ***	Prelavaggio	Rapido	Extra risciacquo	Anti-grinze	Risciacquo Aggiuntivo	°C gamma temperatura selezionabile
Cotone	90	9	87	2.70	1600	•	•	•	•	•	90-Freddo
Cotone	60	9	85	1.80	1600	•	•	•	•	•	90-Freddo
Cotone	40	9	85	1.00	1600	•	•	•	•	•	90-Freddo
BabyProtect (ProtezioneBambino)	90	9	80	2.70	1600			*		•	90-30
Cotone Eco	60**	9	55	1.30	1600					•	60-Freddo
Cotone Eco	60**	4.5	46	1.04	1600					•	60-Freddo
Cotone Eco	40**	4.5	46	0.78	1600					•	60-Freddo
Cotone Eco	40	9	80	0.95	1600					•	60-Freddo
Sintetici	60	4	55	1.00	1200	•	•	•	•	•	60-Freddo
Sintetici	40	4	55	0.52	1200	•	•	•	•	•	60-Freddo
Eco Lavaggio (Eco Pulito) (Eco Clean)	20	3.5	45	0.16	1600					•	20
Mixed 40 (Mix 40)	40	4	55	0.62	1200	•	•	•	•	•	40-Freddo
Coperte (Piumone)	40	-	60	0.60	1200						60-40
Super short express (Super breve express)	30	2	42	0.10	1400			•		•	30-Freddo
Daily express (Quotidiano express)	90	9	70	2.02	1400			•		•	90-Freddo
Daily express (Quotidiano express)	60	9	70	1.20	1400			•		•	90-Freddo
Daily express (Quotidiano express)	30	9	80	0.30	1400			•		•	90-Freddo
Lana	40	2	56	0.30	1200			•		•	40-Freddo
Lavaggio a mano	30	1.5	40	0.25	1200						30-Freddo
Lavaggio bucato scuro	40	4	95	0.60	1200			*		•	40-Freddo
Pulizia tamburo	70	-	110	2.00	800			*			70
Rinfrescare	-	2	35	0.03	1200					•	-

• : Selezionabile

* : Selezionato automaticamente, non annullabile.

** : Etichetta Energia programma (EN 60456 Ed.3)

*** : Se la velocità di centrifuga massima della lavatrice è inferiore a questo valore, si può selezionare solo fino alla velocità massima di centrifuga.

- : Vedere la descrizione del programma per il carico massimo.

◀ ** "Cotone eco 40°C e Cotone eco 60°C sono i cicli standard". Questi cicli sono noti come 'ciclo standard cotone 40°C' e 'ciclo standard cotone 60°C' e sono indicati dai simboli ◀40▶ ◀60▶ sul pannello.



Le funzioni ausiliarie nella tabella possono variare in funzione del modello della lavatrice.



Il consumo di acqua ed energia potrebbe variare in base a differenze nella pressione dell'acqua, alla durezza e alla temperatura dell'acqua, alla temperatura ambiente, al tipo e alla quantità di bucato, alla scelta di funzioni ausiliarie e a modifiche della tensione elettrica.



Si può vedere il tempo di lavaggio del programma selezionato sul display dell'elettrodomestico. È normale che possano verificarsi piccole differenze tra il tempo mostrato sul display e il tempo reale di lavaggio.

4.11 Selezione funzione ausiliaria

Selezionare le funzioni ausiliarie desiderate prima di avviare il programma. Inoltre è possibile selezionare o annullare le funzioni ausiliarie che sono adatte all'esecuzione del programma premendo il tasto avvio/pausa/annulla durante il funzionamento della lavatrice. Per questo, la macchina deve essere in una fase precedente alla funzione ausiliaria che si sta per selezionare o annullare.

A seconda del programma, premere i tasti a, b, c o d per selezionare la funzione ausiliaria desiderata. Il simbolo della funzione ausiliaria selezionata compare sul display.



Alcune funzioni non possono essere selezionate insieme. Se una seconda funzione ausiliaria è in conflitto con la prima selezionata all'avvio della lavatrice, la funzione selezionata come prima viene annullata e la seconda funzione ausiliaria resta attiva. Per esempio, se si desidera selezionare lavaggio veloce dopo aver selezionato il pre-lavaggio, il pre-lavaggio sarà annullato e il lavaggio veloce resterà attivo.



Una funzione ausiliaria che non è compatibile con il programma non può essere selezionata. (Vedere la tabella "Programma e consumo")



I tasti della funzione ausiliaria possono differire a seconda del modello della lavatrice.

• Prelavaggio

Conviene effettuare il pre-lavaggio solo con bucato molto sporco. Non usare il pre-lavaggio consente di risparmiare energia, acqua, detersivo e tempo.

F1 compare sul display quando si seleziona questa funzione (a).

• Rapido

Questa funzione può essere utilizzata con i programmi per il cotone e le fibre sintetiche. Essa diminuisce i tempi di lavaggio e anche il numero di fasi di risciacquo per bucato poco sporco.

F2 compare sul display quando si seleziona questa funzione (b).



Quando si seleziona questa funzione, caricare l'elettrodomestico con metà del carico massimo specificato nella tabella del programma.

• Extra risciacquo

Questa funzione consente alla lavatrice di eseguire un altro risciacquo oltre a quello già eseguito dopo il lavaggio principale. Si riduce così il rischio che la pelle sensibile (neonati, pelli con allergie ecc) venga attaccata dal detersivo che rimane sul bucato.

F3 compare sul display quando si seleziona questa funzione (c).

• Anti-grinze

Questa funzione fa formare meno grinze al bucato durante il lavaggio. Il movimento del cestello è ridotto e la velocità di centrifuga è limitata per evitare la formazione di pieghe. Inoltre, il lavaggio viene eseguito con un livello di acqua superiore.

F4 compare sul display quando si seleziona questa funzione (d).

• Risciacquo Aggiuntivo

Se non si tolgono i capi dalla lavatrice immediatamente dopo il completamento del programma, è possibile usare la funzione trattieni risciacquo e lasciare il bucato nell'acqua del risciacquo finale per evitare che si riempiano di pieghe quando non c'è acqua nella macchina. Dopo questa procedura, premere il tasto avvio/pausa/annulla se si desidera scaricare l'acqua senza centrifugare il bucato. Il programma riprende e si completa dopo lo scarico dell'acqua.

Se si desidera centrifugare il bucato trattenuto in acqua, regolare la velocità della centrifuga e premere il tasto avvio/pausa/annulla.

Il programma riprende. L'acqua viene scaricata, il bucato è centrifugato e il programma è completato.

• PHR (Rimozione peli animali)

Questa funzione aiuta a rimuovere in modo più efficace i peli animali che restano sugli abiti.

Quando si seleziona questa funzione, sono aggiunte le fasi di prelavaggio e risciacquo extra al programma normale. Così il lavaggio è eseguito con più acqua (30%) e i peli animali sono rimossi in modo più efficace.



Non lavare mai gli animali in lavatrice.

4.12 Display del tempo

Il tempo rimanente al completamento del programma compare sul display mentre il programma è in funzione. Il tempo è visualizzato come "01:30" in formato ore e minuti.



Il tempo del programma può differire dai valori della tabella "Programma e consumo" a seconda di pressione dell'acqua, durezza dell'acqua e temperatura, temperatura ambiente, quantità e tipo di bucato, funzioni ausiliarie selezionate e cambiamenti nella tensione di rete.

Avvio con ritardo

Con la funzione di avvio con ritardo, l'avvio del programma può essere ritardato fino a 24 ore. Il tempo di ritardo dell'avvio può essere aumentato a scatti di 30 minuti.



Non utilizzare detersivo liquido se si desidera effettuare il lavaggio con avvio con ritardo! Esiste il rischio di macchiare gli indumenti.

Aprire lo sportello di carico, mettere il bucato e il detersivo, ecc. Selezionare il programma di lavaggio, la temperatura, la velocità di centrifuga e, se necessario, le funzioni ausiliarie. Impostare il tempo desiderato per il ritardo dell'avvio premendo il tasto di avvio con ritardo + o -. Il simbolo avvio con ritardo lampeggia. Premere il tasto avvio/pausa/annulla. Comincia il conto alla rovescia per l'avvio con ritardo. Il simbolo di avvio con ritardo si illumina fisso. Il simbolo di avvio compare. ":" a metà del tempo di avvio con ritardo sul display comincia a lampeggiare.



Durante il tempo del ritardo, potrà essere caricata altra biancheria. Alla fine del conto alla rovescia, il simbolo di avvio con ritardo scompare, il ciclo di lavaggio si avvia e il tempo del programma selezionato compare sul display.

Modifica del periodo di ritardo per l'avvio

Se si desidera cambiare il tempo durante il conto alla rovescia:

Premere il tasto avvio/pausa/annulla. “:” a metà del tempo di avvio con ritardo sul display smette di lampeggiare. Il simbolo di pausa compare. Il simbolo avvio con ritardo lampeggia. Il simbolo di avvio scompare. Impostare il tempo desiderato per il ritardo dell'avvio premendo il tasto di avvio con ritardo + o -. Premere il tasto avvio/pausa/annulla. Il simbolo di avvio con ritardo si illumina fisso. Il simbolo di pausa scompare. Il simbolo di avvio compare. “:” a metà del tempo di avvio con ritardo sul display comincia a lampeggiare.

Annullamento della funzione di avvio con ritardo

Per annullare il tempo del ritardo durante il conto alla rovescia e avviare immediatamente il programma: Premere il tasto avvio/pausa/annulla. “:” a metà del tempo di avvio con ritardo sul display smette di lampeggiare. Il simbolo di avvio scompare. Il simbolo di pausa e il simbolo di avvio con ritardo lampeggiano. Diminuire il tempo di ritardo per l'avvio premendo il tasto di avvio con ritardo. La durata del programma compare dopo 30 minuti. Premere il tasto avvio/pausa/annulla per avviare il programma.

4.13 Avvio del programma

Premere il tasto avvio/pausa/annulla per avviare il programma. Il simbolo di avvio che mostra l'avvio del programma si accende. Lo sportello di carico è bloccato e il simbolo dello sportello bloccato compare sul display. Il simbolo della fase da cui è partito il programma compare sul display (prelavaggio, lavaggio principale, risciacquo, ammorbidente e centrifuga).

4.14 Avanzamento del programma

Il progredire del programma in corso è indicato sul display con un set di simboli.

Il simbolo pertinente compare sul display all'inizio di ciascuna fase del programma e tutti i simboli restano accesi alla fine del programma. Il simbolo più a destra indica la fase corrente del programma.

Prelavaggio

Se è selezionata la funzione ausiliaria di prelavaggio, il simbolo di prelavaggio compare sul display indicando che la fase di prelavaggio è cominciata.

Lavaggio principale

Il simbolo di lavaggio principale che indica che la fase di lavaggio principale è cominciata compare sul display.

Risciacquo

Il simbolo di risciacquo che indica che la fase di risciacquo è cominciata compare sul display.

Ammorbidente

Il simbolo dell'ammorbidente che indica che la fase dell'ammorbidente è cominciata compare sul display.

Centrifuga

Compare all'inizio della fase finale di centrifuga e resta acceso durante i programmi speciali centrifuga e pompa.



Se la lavatrice non supera la fase di centrifuga, potrebbe essere attiva la funzione di pausa risciacquo o potrebbe essersi attivato il sistema automatico di rilevamento carico non bilanciato a causa di una distribuzione sbilanciata del bucato nella lavatrice.

4.15 Blocco sportello di carico

C'è un sistema di blocco sullo sportello di carico della lavatrice che impedisce l'apertura dello sportello nel caso in cui il livello dell'acqua non è adatto.

Il simbolo dello sportello bloccato compare quando lo sportello di carico è bloccato. Questo simbolo lampeggia finché lo sportello di carico è pronto ad aprirsi quando il programma è completo o la macchina è in pausa. Non forzare per aprire in questa fase lo sportello di carico. Il simbolo scompare quando lo sportello è pronto per essere aperto. Si può aprire lo sportello quando il simbolo scompare.

4.16 Cambiare le selezioni dopo che il programma è iniziato

Portare la lavatrice in modalità pausa

Premere il tasto avvio/pausa/annulla per passare in modalità pausa. Il simbolo pausa compare sul display indicando che la macchina è in pausa. Il simbolo di avvio scompare.

Modifica delle impostazioni di velocità e temperatura per le funzioni ausiliarie.

A seconda della fase raggiunta dal programma, si possono annullare o attivare le funzioni ausiliarie; vedere "Selezione funzioni ausiliarie".

Si possono anche modificare le impostazioni di velocità e temperatura; vedere "Selezione velocità di centrifuga" e "Selezione temperatura".

Aggiunta o rimozione bucato

Premere il tasto avvio/pausa/annulla per passare in modalità pausa. La spia di follow-up del programma della fase da cui la macchina è passata in modalità pausa lampeggia. Aspettare finché non è possibile aprire lo sportello di carico. Aprire lo sportello di carico e aggiungere o estrarre il bucato. Chiudere lo sportello di carico. Eseguire i cambiamenti nelle impostazioni di funzioni ausiliarie, temperatura e velocità, se necessario. Premere il tasto avvio/pausa/annulla per avviare la macchina.



Lo sportello di carico non si apre se la temperatura dell'acqua nell'elettrodomestico è alta o se il livello dell'acqua è al di sopra dell'apertura dello sportello.

4.17 Blocco bambini

Usare la funzione di blocco bambini per evitare che i bambini possano interferire con il funzionamento dell'elettrodomestico. In questo modo si possono evitare cambiamenti ai programmi in corso.



Si può accendere e spegnere l'elettrodomestico con il pulsante di accensione / spegnimento quando il blocco bambini è attivo. Quando si accende di nuovo l'elettrodomestico, il programma riprende dal punto in cui si era fermato.

Per attivare il blocco bambini:

Tenere premuti i pulsanti della 2ª e 4ª funzione ausiliaria per 3 secondi. “Con” compare sul display.



La stessa cosa compare sul display se si preme qualsiasi tasto quando il blocco bambini è attivo.

Per disattivare il blocco bambini:

Tenere premuti i pulsanti della 2ª e 4ª funzione ausiliaria per 3 secondi. “COFF” compare sul display.



Non dimenticare di disattivare il blocco bambini alla fine del programma se è stato attivato prima. Altrimenti la macchina non consente di selezionare un nuovo programma.

4.18 Annullamento del programma

Tenere premuto il tasto avvio/pausa/annulla per 3 secondi. Il simbolo di avvio lampeggia. Il simbolo della fase in cui è stato annullato il programma resta acceso. "END" compare sul display e il programma è annullato.



Se si desidera aprire lo sportello di carico dopo l'annullamento del programma ma non è possibile aprirlo perché il livello di acqua nella macchina è al di sopra dell'apertura dello sportello di carico, portare la manopola di selezione del programma sul programma Pompa+Centrifuga e scaricare l'acqua dalla macchina.

4.19 La macchina è in modalità trattieni risciacquo

Il simbolo della centrifuga lampeggia e il simbolo pausa si accende quando la macchina è in modalità trattieni risciacquo.

Se si desidera centrifugare il bucato quando la macchina è in questa modalità:

Regolare la velocità della centrifuga e premere il tasto avvio/pausa/annulla. Il simbolo di pausa scompare e il simbolo di avvio compare. Il programma riprende, viene scaricata l'acqua e il bucato è centrifugato.

Se si desidera solo scaricare l'acqua senza centrifuga: basta premere il tasto avvio/pausa/annulla. Il simbolo di pausa scompare. Il simbolo di avvio compare. Il programma riprende e viene solo scaricata l'acqua.

4.20 Fine del programma

"End" (Fine) compare sul display alla fine del programma. I simboli delle fasi del programma restano accesi. La funzione ausiliaria, la velocità di centrifuga e la temperatura selezionate all'inizio del programma restano selezionate.

4.21 L'elettrodomestico è dotato di "Modalità standby"

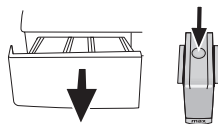
Se non si avvia alcun programma o si attende senza eseguire alcuna operazione quando l'elettrodomestico è attivato con il pulsante di accensione/spengimento e mentre si è in fase di selezione o se nessuna operazione viene eseguita per circa 2 minuti dopo che il programma selezionato è giunto alla fine, l'elettrodomestico passa automaticamente in modalità di risparmio energetico. La luminosità dell'indicatore diminuisce. Inoltre se l'apparecchio è dotato di un display che mostra la durata del programma, il display si spegne completamente. In caso di rotazione della manopola di selezione del programma o se si preme un qualsiasi pulsante, le spie e il display tornano alla condizione precedente. Le selezioni eseguite durante l'uscita dalla modalità di risparmio energetico possono cambiare. Controllare l'esattezza delle selezioni prima di avviare il programma. Regolare di nuovo se necessario. Questo non è un guasto.

5 Manutenzione e pulizia

La vita di servizio dell'elettrodomestico è più lunga e i problemi affrontati di frequente diminuiscono se si esegue la pulizia ad intervalli regolari.

5.1 Pulizia del cassetto del detersivo

Pulire il cassetto del detersivo ad intervalli regolari (ogni 4-5 cicli di lavaggio) come mostrato di seguito per evitare l'accumulo di polvere di detersivo nel tempo.

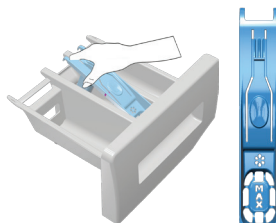


1. Premere il punto colorato sul sifone all'interno del comparto destinato all'ammorbidente e premere sino a quando il comparto fuoriesce dall'elettrodomestico.



Se una quantità d'acqua o una miscela di ammorbidente superiore al normale inizia ad accumularsi nello scomparto dell'ammorbidente, è necessario pulire il sifone.

2. Lavare il cassetto del detersivo e il sifone con abbondante acqua tiepida in un lavandino. Indossare guanti di protezione o usare una spazzola adatta per evitare di toccare i residui nel cassetto durante la pulizia.
 3. Reinscrivere il cassetto dopo la pulizia ed assicurarsi che sia posizionato bene.
- Se il cassetto del detersivo è quello indicato nella figura che segue:



Sollevare la parte posteriore del sifone per rimuoverlo, come illustrato. Dopo aver eseguito le suddette procedure per la pulizia, riposizionare il sifone in sede e spingere la sezione anteriore verso il basso per assicurarsi che la linguetta di blocco si impegni.



5.2 Pulizia dello sportello di carico e del cestello

Per apparecchi dotati di programma di pulizia del cestello, vedere Funzionamento dell'apparecchio - Programmi.

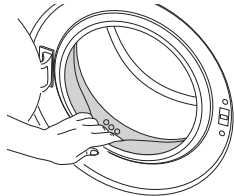
Per apparecchi non dotati di pulizia del cestello, seguire i punti che seguono per pulire il cestello:

Selezionare le funzioni ausiliarie **Acqua aggiuntiva** o **Extra risciacquo**. Utilizzare il programma Cotone, senza pre-lavaggio. Impostare la **temperatura sul livello raccomandato sull'agente di pulizia del cestello che può essere fornito dall'assistenza autorizzata**. Applicare questa procedura **senza bucato nell'apparecchio**. Prima di avviare il programma, mettere 1 sachetto di agente speciale per la pulizia del cestello (se non può essere fornito un agente speciale, mettere massimo 100 gr. di polvere



anti-calcare) nello scomparto per il detersivo per il lavaggio principale (scomparto n. "2"). Se l'anticalcare è in forma di compresse, mettere solo una compressa nello scomparto per il lavaggio principale n. "2". Asciugare l'interno del soffietto con un panno pulito dopo la fine del programma.

	Ripetere la procedura di pulizia del cestello ogni 2 mesi.
	Usare un anticalcare appropriato alle lavatrici.

Dopo ogni lavaggio, assicurarsi che nessuna sostanza estranea resti nel cestello.



Se i fori del soffietto mostrato nella figura sono bloccati, aprirli usando uno stuzzicadenti.

	Sostanze metalliche estranee provocano macchie di ruggine al cestello. Pulire le macchie sulla superficie del cestello usando agenti di pulizia per acciaio inox. Non usare mai lana di acciaio o metallica.
	AVVISO :Non usare mai una spugna o materiali che graffiano. Questi danneggerebbero le superfici in plastica e smaltate.

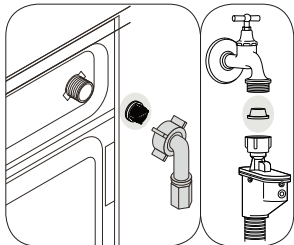
5.3 Pulizia del corpo e del pannello di controllo

Pulire il corpo della lavatrice con acqua saponata o detersivo delicato in gel non corrosivo quando necessario e asciugare con un panno morbido.

Usare solo un panno morbido e umido per pulire il pannello di controllo.

5.4 Pulire i filtri di ingresso dell'acqua

C'è un filtro nella parte terminale di ciascuna valvola di immissione dell'acqua sul lato posteriore della lavatrice e anche alla fine di ciascun flessibile di immissione dell'acqua, nel punto di collegamento al rubinetto. Questi filtri evitano che le sostanze estranee e lo sporco dell'acqua entrino nella lavatrice. I filtri devono essere puliti quando si sporcano.



1. Chiudere i rubinetti.
2. Rimuovere i dadi dei flessibili di ingresso dell'acqua per accedere ai filtri delle valvole di ingresso dell'acqua. Pulirli con una spazzola appropriata. Se i filtri sono troppo

- sporchi, è possibile estrarli con le pinze e pulirli.
3. I filtri sull'estremità piatta dei flessibili di ingresso dell'acqua devono essere estratti a mano con le relative guarnizioni e puliti sotto l'acqua corrente.
4. Sostituire guarnizioni e filtri correttamente e quindi serrare manualmente i dadi.

5.5 Eliminazione eventuale acqua residua e pulizia del filtro della pompa

Il sistema filtro della lavatrice evita che gli oggetti solidi come bottoni, monete e fibre si blocchino nella pompa durante lo scarico dell'acqua di lavaggio. Così l'acqua sarà scaricata senza problemi e la vita di servizio della pompa si allunga. Se la lavatrice non scarica l'acqua, il filtro della pompa è intasato. Il filtro deve essere pulito ogni volta che si intasa o ogni 3 mesi. Per pulire il filtro della pompa è necessario scaricare l'acqua.

Inoltre, prima di trasportare la lavatrice (per es., quando si trasloca) ed in caso di congelamento dell'acqua, l'acqua potrebbe dover essere scaricata completamente.

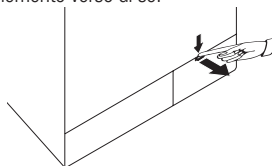
	AVVISO :Sostanze estranee che restano nel filtro della pompa possono danneggiare la lavatrice o provocare problemi di rumori.
---	--

Per pulire il filtro sporco e scaricare l'acqua:

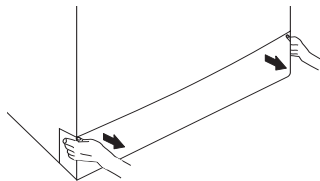
1. Scollegare la lavatrice per interrompere l'alimentazione.


	AVVISO :La temperatura dell'acqua interna alla lavatrice può arrivare fino a 90 °C. Per evitare il rischio di bruciacature, il filtro deve essere pulito dopo che la lavatrice si è raffreddata.
---	---

2. Aprire il coperchio del filtro.
Se il coperchio del filtro è composto da due elementi, premere verso il basso la linguetta sul coperchio del filtro e tirare l'elemento verso di sé.



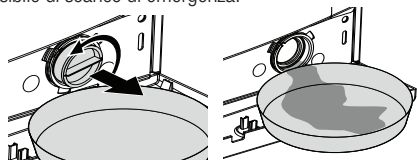
Se il coperchio del filtro si compone di un unico elemento, tirare il coperchio da entrambi i lati sulla parte alta per aprirlo.



	Si può rimuovere la copertura del filtro spingendo leggermente verso il basso con un piccolo strumento appuntito in plastica, attraverso l'apertura posta sopra la copertura stessa del filtro. Non usare strumenti appuntiti in metallo per rimuovere la copertura.
---	--

3. Alcuni dei nostri elettrodomestici hanno un flessibile di scarico di emergenza e alcuni no. Seguire le fasi sotto per scaricare l'acqua.

Scarico dell'acqua quando l'elettrodomestico non ha un flessibile di scarico di emergenza:



- a. Collocare un ampio contenitore davanti al filtro per raccogliere l'acqua in uscita dal filtro.
- b. Allentare il filtro della pompa (in senso antiorario) sino a quando l'acqua inizierà a fluire. Dirigere il flusso d'acqua nel contenitore davanti al filtro. Utilizzare sempre un panno per assorbire l'acqua fuoriuscita.
- c. Quando l'acqua all'interno della lavatrice è finita, estrarre completamente il filtro ruotandolo.
4. Eliminare eventuali residui nel filtro, o eventuali fibre, attorno all'area del rotore della pompa.
5. Installare il filtro.
6. Se il coperchio del filtro si compone di due elementi, chiuderlo premendo sulla linguetta. Se si compone di un unico elemento, per prima cosa sistemare le linguette nella parte inferiore in posizione e poi premere la parte superiore per chiudere.

6 Specifiche tecniche

Modelli	WMB 91242 LSC
Capacità massimo di lavaggio a secco (kg)	9
Altezza (cm)	84
Larghezza (cm)	60
Profondità (cm)	59
Peso netto (± 4 kg.)	74
Elettricità in ingresso (V/Hz)	230 V / 50Hz
Corrente totale (A)	10
Energia totale (W)	2200
Velocità centrifuga(gpm max.)	1200
Alimentazione modalità standby (W)	1.00
Alimentazione modalità di spegnimento (W)	0.20
Codice modello principale	888
Ingresso acqua singolo / ingresso acqua doppio	• / -

- Disponibile



Le specifiche tecniche possono essere modificate senza preavviso per migliorare la qualità dell'elettrodomestico.



Le illustrazioni contenute in questa guida sono schematiche e potrebbero non corrispondere esattamente all'elettrodomestico in uso.



I valori indicati sulle etichette dell'elettrodomestico o nella documentazione di accompagnamento sono ottenuti in laboratorio, in conformità con gli standard di riferimento. I valori possono cambiare in funzione delle condizioni operative e ambientali dell'elettrodomestico.

7 Ricerca e risoluzione dei problemi

Il programma non si avvia dopo la chiusura dello sportello.

- Il pulsante Avvio / Pausa / Annulla non è stato premuto. >>> **Premere il pulsante Avvio / Pausa / Annulla.*

Impossibile avviare o selezionare il programma.

- La lavatrice potrebbe essere in modalità protezione automatica a causa di problemi alla fornitura (tensione della griglia, pressione dell'acqua, ecc.) >>> *Tenere premuto il pulsante avvio / pausa per 3 secondi per riportare la lavatrice alle impostazioni di fabbrica. (Vedere "Annullamento del programma")*

Acqua nella lavatrice.

- Potrebbe restare dell'acqua nell'elettrodomestico in seguito ai processi di controllo della qualità durante la produzione. >>> *Questo non è un guasto; l'acqua non è pericolosa per la lavatrice.*

La lavatrice vibra o fa rumore.

- La lavatrice potrebbe non essere in equilibrio. >>> *Regolare i piedini per livellare la lavatrice.*
- Una sostanza dura potrebbe essere entrata nel filtro della pompa. >>> *Pulire il filtro della pompa.*
- I bulloni di sicurezza per il trasporto non sono stati rimossi. >>> *Rimuovere i bulloni di sicurezza per il trasporto.*
- La quantità di bucato nella lavatrice potrebbe essere scarsa. >>> *Aggiungere altro bucato nella lavatrice.*
- La lavatrice potrebbe essere sovraccarica di bucato. >>> *Estrarre parte del bucato dalla lavatrice o distribuire il carico a mano per renderlo più omogeneo nella lavatrice.*
- La lavatrice potrebbe essere inclinata su qualcosa di rigido. >>> *Assicurarsi che la lavatrice non penda su alcunché.*

La lavatrice si è fermata subito dopo l'avvio del programma.

- La lavatrice può fermarsi occasionalmente a causa di bassa tensione. >>> *Riprenderà a funzionare quando la tensione sarà stata riportata a livelli normali.*

Il tempo del programma non esegue il conto alla rovescia. (Su modelli con display)

- Il timer potrebbe arrestarsi durante l'aspirazione dell'acqua. >>> *L'indicatore del timer non esegue il conto alla rovescia finché la lavatrice non aspira una quantità adeguata di acqua. La lavatrice resterà in attesa sino a quando ci sarà una quantità di acqua sufficiente per evitare risultati di lavaggio inadeguati a causa della mancanza d'acqua. L'indicatore del timer riprende il conto alla rovescia dopo ciò.*
- Il timer potrebbe arrestarsi durante la fase di riscaldamento. >>> *L'indicatore del timer non esegue il conto alla rovescia finché la lavatrice non raggiunge la temperatura selezionata.*
- Il timer potrebbe arrestarsi durante la fase di centrifuga. >>> *Il sistema automatico di rilevamento carico non bilanciato potrebbe essersi attivato a causa della distribuzione sbilanciata del bucato nel cestello.*
- Se la biancheria non è disposta in maniera uniforme nel cestello, la lavatrice non eseguirà la fase della centrifuga, per evitare danni alla lavatrice e al suo ambiente. Ridisporre la biancheria ed eseguire una nuova centrifuga.

La schiuma fuoriesce dal cassetto del detersivo.

- È stato usato troppo detersivo. >>> *Mescolare un cucchiaino di ammorbidente e mezzo litro di acqua e versare nello scomparto principale del cassetto per il detersivo.*
- Mettere il detersivo nell'elettrodomestico secondo il programma e i carichi massimi indicati nella tabella "Programma e consumo". Se si usano additivi chimici (agenti di rimozione macchie, candeggine, ecc.), ridurre la quantità di detersivo.

Il bucato resta bagnato alla fine del programma

- Potrebbe essersi formata schiuma in eccesso e potrebbe essersi attivato un sistema di assorbimento schiuma a causa del troppo detersivo usato. >>> *Usare la quantità di detersivo consigliata.*
- Se la biancheria non è disposta in maniera uniforme nel cestello, la lavatrice non eseguirà la fase della centrifuga, per evitare danni alla lavatrice e al suo ambiente. Ridisporre la biancheria ed eseguire una nuova centrifuga.



AVVISO :Se non si riesce ad eliminare il problema nonostante si siano rispettate le istruzioni in questa sezione, consultare il rivenditore o l'agente autorizzato per l'assistenza. Non cercare mai di riparare il prodotto da soli.

