

# AVANT D'UTILISER LE LAVE-VAISSELLE / BRANCHEMENTS

## 1. Déballage et vérifications :

après avoir enlevé l'emballage, vérifiez que le lave-vaisselle n'ait pas subi de dommages pendant le transport et que la porte se ferme parfaitement.

En cas de doute, adressez-vous au personnel compétent ou au revendeur.

- Les matériaux d'emballage (sachets en plastique, etc...) doivent être tenus hors de portée des enfants, car ils constituent une source potentielle de danger.
- Le lave-vaisselle est testé en usine pour vérifier qu'il fonctionne correctement. Après ce test, il est possible qu'il reste quelques taches d'eau destinées à disparaître après la première utilisation.

## 2. Branchements électriques et raccords hydrauliques :

Tous les raccordements au réseau hydrique et électrique doivent être effectués par des techniciens spécialisés conformément aux instructions données par le constructeur et des normes de sécurité locales en vigueur (voir également les instructions d'installation jointes). Destinez le lave-vaisselle uniquement à un usage domestique et selon les usages prévus.

Ne mettez pas le lave-vaisselle en présence de dommages dus au transport. Adressez-vous au Service Après-vente ou à votre Revendeur.

**(Consultez les instructions de montage fournies à part)**

## 3. Alimentation et vidange de l'eau :

- Respectez les normes en vigueur édictées par la société locale de distribution de l'eau potable.  
Pression d'alimentation de l'eau : 0,05 - 0,9 MPa.
- Assurez-vous que les tuyaux d'alimentation et de vidange ne sont ni pliés ni tordus.
- Si les tuyaux ne sont suffisamment longs, adressez-vous au Service Après-vente ou à votre revendeur.
- Le tuyau d'alimentation doit être vissé à fond sur le robinet d'eau pour assurer l'étanchéité du raccordement.
- La température de l'eau d'alimentation dépend du modèle. Tuyau d'alimentation avec l'indication "25°C Max" : la température maximale est de 25°C.  
Pour tous les autres modèles : température maximale 60°C.

- Lors de l'installation, assurez-vous que l'eau de vidange peut s'écouler librement (si nécessaire, retirez le pare-jet de l'évier).
- Fixez le tuyau de vidange au siphon avec un collier pour qu'il ne puisse pas se détacher.  
Pour les appareils équipés du système Waterstop uniquement : si vous respectez scrupuleusement les instructions pour le raccordement, le système Waterstop est à même de prévenir toute fuite d'eau qui risquerait d'endommager votre habitation.

## 4. Branchement électrique :

- Respectez les normes en vigueur édictées par la société locale de distribution d'énergie électrique.
- La tension d'alimentation est indiquée sur la plaque signalétique située à l'intérieur de la porte, côté droit.
- La mise à la terre de l'appareil est obligatoire aux termes de la loi.
- N'utilisez ni rallonge, ni adaptateur multiple.
- Avant toute opération d'entretien, débranchez l'appareil.
- Lorsqu'il s'avère nécessaire de remplacer le câble d'alimentation, utilisez un câble du même type que vous trouverez auprès d'un centre agréé de Service Après-vente. Le câble devra être remplacé par un technicien spécialisé.

### Instructions pour les appareils dotés d'un afficheur LCD :

L'accès à la fiche de raccordement au réseau doit toujours être garanti après que l'appareil a été installé.

- **Pour l'Autriche :** si l'appareil est relié en série à un disjoncteur différentiel, assurez-vous que ce dernier est sensible au courant alternatif.

### Déclaration de conformité CE

Cet appareil a été conçu, construit et mis sur le marché conformément aux normes de sécurité insérées dans les Directives suivantes :

- 73/23/CEE
- 89/336/CEE
- 93/68/CEE




### Capacité :

12-13-14 couverts (en fonction du modèle).

# PRÉCAUTIONS ET RECOMMANDATIONS GÉNÉRALES

## 1. Emballage :

Les matériaux d'emballage sont recyclables à 100% et portent le symbole de recyclage .

## 2. Comment économiser l'énergie et l'eau :

- Ne rincez pas la vaisselle à l'eau courante.
- Utilisez toujours le lave-vaisselle à pleine charge ou, si vous n'avez rempli qu'un panier, sélectionnez le programme de lavage demi-charge/Multizone (si disponible).
- Si vous disposez de sources d'énergie alternatives telles que, par exemple, le chauffage à panneaux solaires, les pompes à chaleur ou une installation de chauffage central, raccordez le lave-vaisselle à l'arrivée d'eau chaude jusqu'à une température maximale de 60° C. Veillez à ce que le tuyau d'arrivée d'eau soit adapté. Voir le chapitre « Branchements » de la présente notice.

## 3. Élimination :

le produit a été fabriqué avec des matériaux recyclables. Au moment de la mise au rebut, veuillez respecter les réglementations locales en matière d'élimination des déchets.

Quoi qu'il en soit, sectionnez le câble d'alimentation afin de rendre l'appareil inutilisable.

- Pour éviter que des enfants ne risquent de s'étouffer en s'enfermant dans l'appareil, cassez la serrure de la porte de sorte qu'elle ne se ferme plus.

## 4. Sécurité enfants :

- Ne laissez pas les enfants jouer avec le lave-vaisselle.
- Conservez le détergent, le liquide de rinçage et le sel dans un endroit sec, hors de portée des enfants.

## 5. Avertissements concernant la sécurité :

- Le lave-vaisselle doit être utilisé par des adultes. L'utilisation par des personnes ayant des capacités physiques et/ou mentales réduites est autorisée uniquement sous la surveillance d'un responsable de leur sécurité. (note requise par IMQ)
- La porte ouverte ne peut porter que le panier à vaisselle, vaisselle comprise. N'utilisez pas la porte comme base d'appui, ne vous asseyez pas et ne montez pas dessus : **le lave-vaisselle pourrait basculer !**

Ne versez aucun produit solvant dans la cuve : **il y a danger d'explosion !**

- Les objets susceptibles de provoquer des blessures doivent être rangés dans le panier avec la pointe orientée vers le bas. Les ustensiles longs doivent être placés en position horizontale dans le panier supérieur, avec la pointe vers l'intérieur du lave-vaisselle.

- Avant toute opération de nettoyage ou d'entretien, éteignez l'appareil et fermez l'arrivée d'eau.
- En cas de panne, éteignez le lave-vaisselle et fermez le robinet d'eau.
- À la fin du programme, éteignez le lave-vaisselle et fermez le robinet d'eau.
- Les réparations et les modifications techniques doivent être réalisées uniquement par des techniciens qualifiés.
- L'eau du lave-vaisselle n'est pas potable.
- Ne conservez pas de liquides inflammables à proximité du lave-vaisselle.
- Ne faites pas fonctionner l'appareil à l'extérieur.
- Attention : danger avec la porte ouverte.

## 6. Résistance au gel

Si l'appareil est installé dans une pièce qui craint le gel, videz-le complètement.

Fermez le robinet de l'eau et détachez les tuyaux flexibles d'alimentation et d'évacuation, puis laissez l'eau s'écouler.

## 7. Seulement pour les appareils dotés du dispositif Waterstop :


Des composants électriques sont présents dans le tuyau d'arrivée d'eau et dans la boîte en plastique.

Par conséquent, évitez de couper le tuyau et de plonger la boîte dans de l'eau. Éteignez immédiatement l'appareil si vous voyez que le tuyau est endommagé.

## 8. L'appareil doit être utilisé à une température de 5°C à 45°C.

Cet appareil porte le symbole du recyclage conformément à la Directive Européenne 2002/96/CE concernant les Déchets d'Équipements Électriques et Électroniques (DEEE ou WEEE).

En procédant à la mise au rebut réglementaire de cet appareil, vous contribuerez à protéger l'environnement et la santé.

Le symbole  apposé sur l'appareil ou sur la documentation qui l'accompagne indique que ce produit ne peut en aucun cas être traité comme un déchet ménager et doit, par conséquent, être remis à un centre de collecte des déchets chargé du recyclage des équipements électriques et électroniques.

La mise au rebut doit être effectuée conformément aux réglementations locales en vigueur en matière de protection de l'environnement.

Pour de plus amples informations sur le traitement, la récupération et le recyclage de cet appareil, veuillez contacter le service municipal compétent ou la déchetterie de votre ville, ou encore le magasin où vous avez acheté le produit.

# COMMENT REMPLIR LE RÉSERVOIR À SEL

Si la classe de dureté de l'eau est égale à 1-2 (moyenne), remplissez le réservoir de sel régénérant avant d'utiliser le lave-vaisselle (pour connaître le degré de dureté de l'eau de votre zone, vous pouvez vous adresser à la société de distribution d'eau potable ou vérifier sur votre dernière facture).

Le lave-vaisselle est doté d'un système de commande électronique permettant de personnaliser le réglage de l'adoucisseur en fonction de la dureté de l'eau.

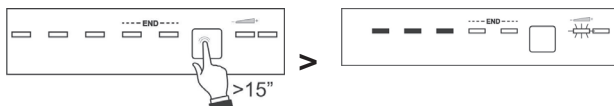
Régler l'adoucisseur comme suit :

Si la dureté de l'eau ne correspond pas à la position h3 du sélecteur (position à la livraison) ou si la dureté de l'eau change :

## Réglage de l'adoucisseur

Le lave-vaisselle est doté d'un dispositif permettant de personnaliser le réglage de l'adoucisseur en fonction de la dureté de l'eau. La sélection de la dureté s'effectue à l'aide du **BOUTON DE SÉLECTION DES PROGRAMMES**.

Pour accéder au réglage, appuyez sur le bouton pendant plus de 15 secondes, l'**INDICATEUR DE RÉGLAGE DE LA DURETÉ DE L'EAU** clignote tandis que les **VOYANTS PROGRAMME SÉLECTIONNÉ** indiquent le réglage configuré. Des pressions individuelles sur le bouton modifient la sélection dans l'ordre du tableau suivant :



Degré de dureté	Degrés allemands °dH	Degrés français °fH	mmol/l	Degrés Clarke ou degrés anglais °eH	Réglage
1 douce	0 - 4	0 - 7	0 - 0,7	0 - 5,0	Tous les voyants éteints (pas de sel) □ □ □ □ □
1 - 2 moyenne	5 - 15	8 - 25	0,9 - 2,7	6,3 - 22,9	Un voyant allumé ■ □ □ □ □
2 moyenne	16 - 23	26 - 40	3,8 - 4,2	23,8 - 32,3	Deux voyants allumés ■ ■ □ □ □
3 semi-dure	24 - 31	41 - 60	4,3 - 6,3	33 - 43,8	Trois voyants allumés ■ ■ ■ □ □
4 dure	32 - 47	61 - 80	6,5 - 7,4	45 - 51,3	Quatre voyants allumés ■ ■ ■ ■ □
5 extr. dure	48 - 58	81 - 100	8,7 - 10,6	52 - 64	Cinq voyants allumés ■ ■ ■ ■ ■

## Comment remplir le réservoir à sel

**Attention: utilisez uniquement du sel régénérant pour lave-vaisselle !**

Ne remplissez pas le réservoir à sel avec des substances non appropriées comme, par exemple, du détergent, pour ne pas endommager l'adoucisseur.

- Dégagez le panier inférieur.
- Dévissez le couvercle en le tournant vers la gauche.
- Seulement à la première utilisation du lave-vaisselle : remplissez d'eau jusqu'au bord du réservoir.
- Remplissez le réservoir de sel régénérant à ras bord (à l'aide de l'entonnoir spécial) (la première fois, 1,5 kg mini et 1,7 kg maxi) et mélangez avec le manche d'une cuillère.
- Revissez le couvercle en le tournant vers la droite.
- Introduisez le panier inférieur.
- Lorsque vous réapprovisionnez en sel régénérant, lancez **immédiatement** un programme de lavage afin d'éliminer les restes de sel et éviter la corrosion (le programme de rinçage préliminaire n'est pas suffisant).



### Indicateur du niveau de sel

Votre lave-vaisselle peut être équipé d'un indicateur électrique ou d'un indicateur optique de niveau du sel (en fonction du modèle).

#### Indicateur électrique

Le voyant sur le bandeau de commande s'allume lorsqu'il est nécessaire de remplir le réservoir à sel.

#### Indicateur optique

Quand le réservoir à sel est plein, le flotteur apparaît à travers le regard du couvercle (voir photo).

Le flotteur descend et disparaît lorsque le réservoir à sel doit être rempli.



## COMMENT REMPLIR LE DISTRIBUTEUR DE LIQUIDE DE RINÇAGE

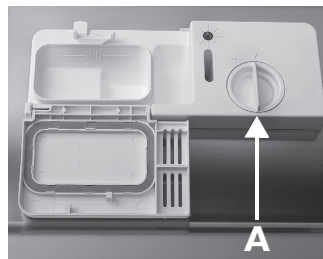
Le liquide de rinçage facilite le séchage de la vaisselle en permettant à l'eau de s'écouler sans y laisser aucune trace. Remplissez le distributeur avant la première utilisation. Utilisez exclusivement du liquide de rinçage pour lave-vaisselle.

1. Dévissez le bouchon (A) en le tournant dans le sens inverse des aiguilles d'une montre pour ouvrir (voir photo).
2. Versez le liquide de rinçage dans l'ouverture jusqu'à la ligne discontinue "max" (140 cm<sup>3</sup> environ).

Absorbent immédiatement le liquide de rinçage éventuellement renversé par inadvertance ! On évite ainsi la formation excessive de mousse, qui peut compromettre le lavage.

3. Fermez le couvercle.

Par la suite, contrôlez régulièrement le niveau du liquide de rinçage.

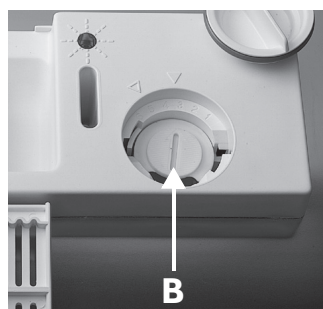


### Comment régler le dosage du liquide de rinçage

Réglage d'usine : position intermédiaire.

Si vous n'êtes pas satisfait du résultat du lavage et du séchage, vous pouvez modifier le réglage de la dose de liquide de rinçage.

1. Dévissez le bouchon (A) en le tournant à droite pour ouvrir (voir photo).
2. En présence de taches : réglez la quantité de liquide de rinçage sur un chiffre plus bas en tournant le sélecteur (B). Si la vaisselle n'est pas parfaitement sèche : augmentez la dose.
3. Fermez le couvercle.



### Indicateur de niveau de liquide de rinçage :

#### Indicateur optique :

**clair** ajoutez du liquide de rinçage

**foncé** liquide de rinçage en quantité suffisante.

#### Indicateur électrique (si présent) :

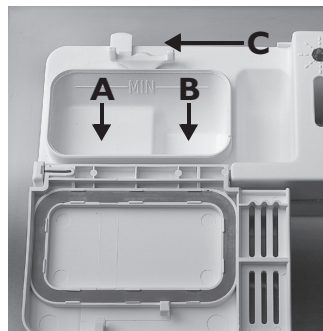
Le voyant correspondant sur le bandeau de commande s'allume lorsqu'il faut ajouter du liquide de rinçage.

# COMMENT REMPLIR LE DISTRIBUTEUR DE DÉTERGENT

Utilisez exclusivement un détergent pour lave-vaisselle.

**Remplissez le distributeur juste avant de lancer un programme de lavage** (voir également le Guide de consultation rapide).

1. Appuyez sur la touche (C) pour ouvrir le couvercle.
2. Comment remplir le distributeur de détergent.
  - Programmes avec pré lavage :
    - Détergent en poudre et/ou liquide :  
versez 2/3 de la quantité de détergent conseillé par le fabricant dans le **compartiment (A)** ;  
versez 1/3 dans le **compartiment (B)**.
    - Pastilles :  
introduisez une pastille dans le **compartiment (A)** et/ou suivez les conseils figurant sur l'emballage du détergent.
  - Programmes sans pré lavage :
    - Détergent en poudre et/ou liquide, pastilles :  
versez toute la quantité de détergent conseillée par le fabricant dans le **compartiment (A)**.
  - Pour les programmes avec fonction supplémentaire « Demi-charge/Multizone » activée (si disponible) :
    - En cas de détergent en poudre et liquide, la quantité de détergent peut être réduite de 1/3.
3. Fermez le couvercle.



## Détergent

Utilisez des détergents liquides ou en poudre de marque disponibles dans le commerce, et/ou en pastilles (**n'utilisez jamais de détergent pour le lavage à la main**).

Afin de respecter l'environnement, nous vous recommandons de vous conformer aux instructions du fabricant. Évitez d'utiliser une quantité de détergent supérieure à la quantité indiquée. Suivez les conseils du fabricant en matière de sécurité. Tenez ces produits hors de portée des enfants.

Si vous utilisez des détergents en pastilles, respectez les instructions fournies par le fabricant.

Si vous utilisez des détergents mixtes ne nécessitant pas l'ajout de produit de rinçage ou de sel régénérant, conformez-vous aux instructions suivantes :

- les produits contenant du liquide de rinçage agissent de manière optimale avec certains programmes uniquement.
- les produits ne nécessitant pas l'ajout de sel régénérant ne peuvent être utilisés qu'en présence de valeurs spécifiques de dureté de l'eau.

Lisez attentivement les caractéristiques de ces produits. En cas de doute, adressez-vous au fabricant du produit.

Nous déclinons toute responsabilité en cas de réclamation suite à l'utilisation de ces produits.

# NETTOYAGE ET ENTRETIEN

Avant toute opération de nettoyage ou d'entretien, éteignez l'appareil et fermez l'arrivée d'eau.

## Nettoyage de la carrosserie :

Pour nettoyer la carrosserie, utilisez un chiffon légèrement humidifié et un détergent neutre.

Nettoyez le bandeau de commande exclusivement avec un chiffon légèrement humide.

N'utilisez aucune substance abrasive.

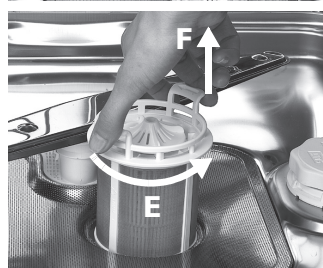
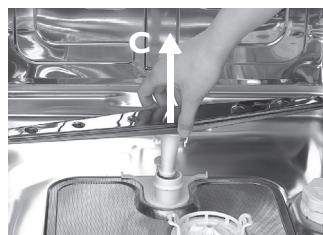
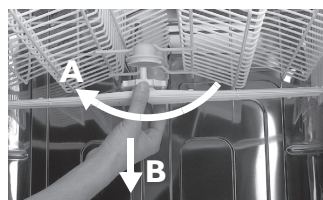
## Nettoyage de l'intérieur du lave-vaisselle :

Nettoyez régulièrement le joint et l'intérieur de la porte avec un chiffon humide pour enlever tout résidu éventuel d'aliment.

### Bras d'aspersion supérieur :

1. Dévissez l'écrou (en le tournant à gauche) (A) et dégagez le bras d'aspersion en le tirant vers le bas (B).
2. Rincez les gicleurs.
3. Pour remonter le bras d'aspersion, centrez-le et serrez l'écrou en le tournant vers la droite, en veillant à ne pas le plier.  
L'écrou est correctement serré si vous entendez un dé clic !

**Le bras d'aspersion doit tourner librement.**



### Bras d'aspersion inférieur :

1. Dégagez le bras d'aspersion en le tirant vers le haut (C).
2. Rincez les gicleurs.
3. Pour remonter le bras d'aspersion, centrez-le sur le support et emboîtez-le en le poussant vers le bas.

**Le bras d'aspersion doit tourner librement.**

### Nettoyage des filtres :

1. Tournez le microfiltre vers la gauche (E) et dégagez-le (F).
2. Poussez le filtre central par dessous pour le dégager du microfiltre (G).
3. Séparez les filtres (I) et (H), en resserrant légèrement le filtre (I) au niveau des flèches de référence sur la pièce et dégagez le filtre (H).
4. Dégagez le filtre central en acier (J).
5. Nettoyez régulièrement tous les filtres en les lavant à l'eau courante.  
Vérifiez qu'il ne reste aucune impureté à l'intérieur du lave-vaisselle !
5. Remontez le microfiltre (H + I + G), remplacez le filtre central (J) en acier et réintroduisez le microfiltre.

**Pour obtenir des résultats de lavage satisfaisants, il est important que les filtres soient installés correctement !**

