

Votre sèche-linge

Félicitations ! Vous venez d'opter pour un appareil électroménager moderne et de haute qualité de la marque Bosch. Ce sèche-linge à pompe à chaleur et nettoyage automatique de l'échangeur thermique se distingue par une faible consommation d'énergie.

Avant de quitter notre usine, chaque sèche-linge a subi un contrôle fonctionnel pour vérifier qu'il se trouve dans un état impeccable.

Notre service après-vente se tient à votre disposition pour répondre à toute demande de précision.

Mise au rebut respectueuse de l'environnement
Élimination de l'emballage.
Cet appareil est commercialisé en accord avec la directive européenne 2002/96/CE sur les déchets des équipements électriques et électroniques (directive DEEE). La directive spécifie le cadre pour une reprise et un recyclage des appareils usagés applicable au niveau européen.

Pour des informations supplémentaires concernant les produits, accessoires, pièces de rechange et services, visitez notre site Internet www.bosch-home.com

Respectez les consignes de sécurité figurant à la page 13!

Ne mettez ce sèche-linge en service qu'après avoir lu la présente notice d'utilisation ainsi que la **Notice d'installation et d'entretien** ! Pour l'installation du système d'évacuation de l'eau de condensation, observez les **instructions pour l'évacuation de l'eau de condensation** (selon le modèle) !

Contenu

■ Préparatifs	Page 2
■ Bandeau de commande	2
■ Séchage	3/4
■ Zone d'affichage et touches	5
■ Remarques concernant le linge	6
■ Récapitulatif des programmes	7
■ À respecter absolument	8
■ Valeurs de consommation	9
■ Bruits normaux	10
■ Que faire si... / Service après-vente	11/12
■ Consignes de sécurité	13

Conformité d'utilisation

- Ce sèche-linge est destiné à un usage exclusivement domestique,
- Ce sèche-linge ne doit servir qu'à sécher des textiles lavés à l'eau.

! Ne laissez pas les enfants jouer près du sèche-linge sans surveillance ! Éloignez les animaux domestiques du sèche-linge ! Le sèche-linge peut être utilisé par les enfants (à partir de 8 ans), par les personnes aux capacités physiques, sensorielles ou mentales réduites et par les personnes manquant de connaissances ou d'expérience sous réserve d'une surveillance appropriée ou d'une formation suffisante par les personnes qui en sont responsables.

Programmes / Textiles
Récapitulatif détaillé des programmes et des textiles → **Récapitulatif des programmes** Page 7.
Respectez les conseils d'entretien figurant sur les étiquettes.
Le degré de séchage, la durée de séchage et les options peuvent être réglées individuellement en fonction du programme sélectionné et de son stade d'avancement.

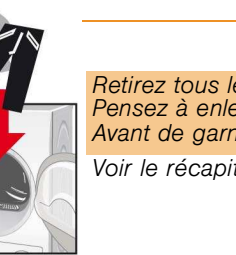
Coton	Textiles résistants
Synthétiques	Textiles synthétiques ou mixtes
Mix	Charge mixte de textiles en coton et synthétiques
Chaussures séchage panier	Chaussures
Laine séchage panier	Textiles en laine lavables en machine ou à la main ou textiles comportant en partie de la laine
Minuterie froid	} Tous les textiles à l'exception de la laine et de la soie
Minuterie chaud	
Chemises / Chemisiers	Chemises et blouses en coton et textiles mixtes
Duvet	Textiles remplis de duvet
Sport	Vêtements fonctionnels en microfibre
Express	Textiles synthétiques, en coton ou mixtes
Jeans	Textiles en jeans/denim
Couvertures	Textiles en partie synthétiques de grande dimension et matelassés
Serviettes	Linge de bain, par ex. serviettes et peignoirs

Préparatifs

Installation → Notice d'installation et d'entretien Page 1

! Ne mettez jamais en service un sèche-linge endommagé ! Prévenez le service après-vente !

! Vous ne devez pas avoir les mains humides ! Tenez uniquement la fiche de prise de courant !



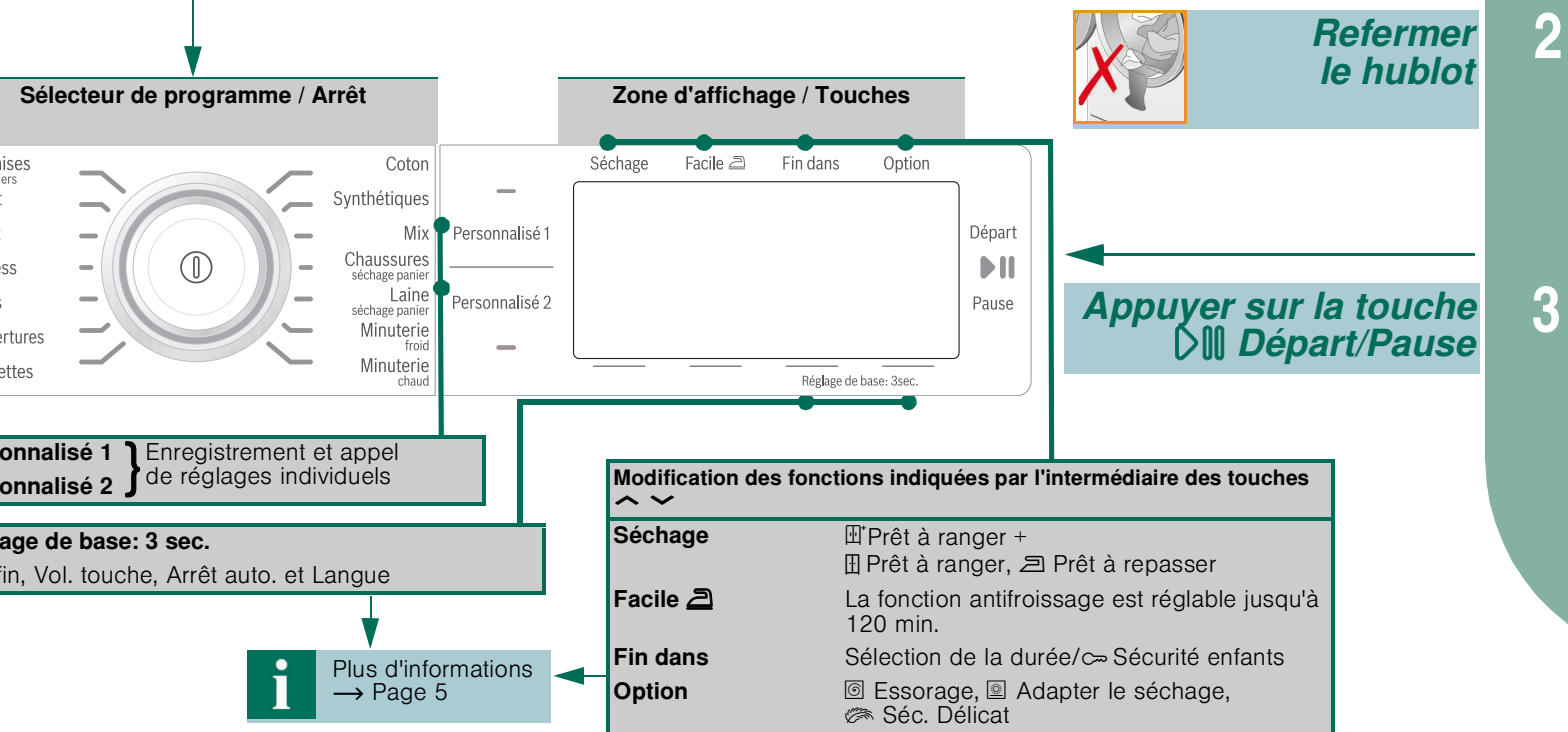
Retirez tous les objets présents dans les poches. Pensez à enlever les briquets ! Avant de garnir le tambour, vérifiez qu'il est bien vide ! Voir le récapitulatif des programmes en page 7.

Contrôler le sèche-linge

Brancher la fiche de prise de courant

Trier le linge

i Pour mettre en marche et arrêter l'appareil, appuyez sur la touche **⏻** située au milieu du programmateur. Pour sélectionner le programme, tournez la bague extérieure du programmateur (dans un sens ou dans l'autre). Le programme sélectionné s'affiche.



Refermer le hublot

Appuyer sur la touche Départ/Pause

Séchage

1 Ouvrez le hublot. Retirez les peluches au niveau du hublot.

2 Dégagez les filtres à peluches intérieur et extérieur, et ouvrez-les.

3 Enlevez les peluches et rincez les deux filtres abondamment sous l'eau du robinet, puis laissez-les bien sécher.

4 Fermez, remplacez les filtres à peluches l'un dans l'autre, puis remettez-les en place.

5 Retirez le linge et éteindre le sèche-linge

6 Fin du programme... Interrompre le programme

7 Vidier le réservoir d'eau de condensation

8 Nettoyer les filtres à peluches

9 Zone d'affichage et touches

Si le système d'évacuation de l'eau de condensation est installé, il n'est pas nécessaire de vider le réservoir d'eau de condensation → **Instructions pour l'évacuation de l'eau de condensation** (document distinct).

Videz le réservoir d'eau de condensation **après chaque** séchage. Attendez la fin du cycle pour le faire !

1. Sortez le réservoir et maintenez-le à l'horizontale.
2. Jetez l'eau de condensation. Réintroduisez le réservoir et poussez-le jusqu'à ce qu'il s'enclenche.

Respectez également la → **Notice d'installation et d'entretien** Page 3.

Le filtre à peluches est constitué de deux pièces. Nettoyez le filtre à peluches intérieur et extérieur **après chaque** séchage :

1. Ouvrez le hublot. Retirez les peluches au niveau du hublot.
2. Dégagez les filtres à peluches intérieur et extérieur, et ouvrez-les.
3. Enlevez les peluches et rincez les deux filtres abondamment sous l'eau du robinet, puis laissez-les bien sécher.
4. Fermez, remplacez les filtres à peluches l'un dans l'autre, puis remettez-les en place.

Retirer le linge et éteindre le sèche-linge

Fin du programme... Interrompre le programme

Vidier le réservoir d'eau de condensation

Nettoyer les filtres à peluches

Zone d'affichage et touches

Options et remarques

Programmes

Le degré de séchage, la durée de séchage et les options peuvent être réglées individuellement en fonction du programme sélectionné et de son stade d'avancement.

Essorage : vitesse d'essorage utilisée pour le lave-linge → sert uniquement à l'affichage précis de la durée de séchage estimée (indiquée sous **Fin dans**).

Adapter le séchage : le résultat de séchage (par ex. prêt à ranger) peut être augmenté de trois niveaux (+1 à +3 max.), à l'exception du Programme minuté → **Préréglage = 0**. Ce réglage est conservé pour d'autres programmes après un réglage fin d'un programme.

Séc. Délicat : température réduite pour textiles délicats **☐**, (polyacryle, polyamide, élasthane ou acétate, par exemple) avec temps de séchage plus long. Pour enregistrer les réglages des programmes individuels souvent utilisés. Sélectionnez le programme souhaité à l'aide du sélecteur de programme. Appuyez sur la touche **Personnalisé 1/2** pendant 3 s jusqu'à mémorisation du programme souhaité. Pour sélectionner le programme enregistré, appuyez rapidement sur la touche **Personnalisé 1/2**. Le programme associé à la touche **Personnalisé 1/2** s'affiche dans la zone d'affichage.

Vol. fin. Vol. touche. Arrêt auto. et Langue. Appuyez simultanément sur les touches **Réglage de base: 3 sec.** pendant 3 s pour accéder au menu. **Vol. fin. Vol. touche** : volume du signal sonore réglable : muet - faible - moyen - fort - très fort. **Arrêt auto.** : activez/désactivez cette fonction en appuyant sur les touches **Réglage de base: 3 sec.** Le sèche-linge s'éteint après 15/30/60 min. Ce réglage est activé après la fonction **Facile** ou à la fin du programme. **Langue** : sélection de la langue souhaitée.

Personnalisé 1/2

Réglage de base: 3 sec.

Séchage

Facile

Fin dans

Option

Personnalisé 1/2

Réglage de base: 3 sec.

Séchage

Facile

Fin dans

Option

Personnalisé 1/2

Réglage de base: 3 sec.

Séchage

Remarques concernant le linge...

Symboles d'entretien des textiles
Respectez les instructions d'entretien fournies par le fabricant !
 Séchage en machine autorisé.
 Séchage à température normale.
 Séchage à basse température.
 Ne pas sécher en machine.

! N'utilisez pas le sèche-linge pour sécher les textiles suivants :
- Textiles imperméables à l'air (caoutchoutés, par exemple).
- Textiles délicats (soie, voilages synthétiques) → Froissage !
- Linge souillé par de l'huile.

i **Conseils pour le séchage**
- Pour obtenir un séchage uniforme, trie le linge par type de textile et par programme de séchage.
- Séchez toujours les petits articles de linge (par ex. chaussettes de bébé) avec de grands articles de linge (par ex. serviettes de toilette).
- Fermez les fermetures éclair, les agrafes et les boutons-pression ; boutonnez les taies et les housses.
- Nouez les ceintures en tissu, les lanières de tablier, etc. Utilisez si nécessaire un sac à linge.
- Ne séchez pas excessivement les textiles synthétiques. → Risque de froissage ! Laissez le linge finir de sécher à l'air.
- Ne repassez pas le linge immédiatement après le séchage. Pliez-le et laissez-le reposer un certain temps.
- Lors du premier séchage, les textiles fragiles (t-shirts, maillots, par exemple) ont souvent tendance à rétrécir.
- N'utilisez pas le programme **Prêt à ranger +**.

! Certaines options peuvent ne pas être disponibles en fonction du programme sélectionné.
 Essorage : vitesse d'essorage utilisée pour le lave-linge → sert uniquement à l'affichage précis de la durée de séchage estimée (indiquée sous **Fin dans**).

Adapter le séchage : le résultat de séchage (par ex. prêt à ranger) peut être augmenté de trois niveaux (+1 à +3 max.), à l'exception du Programme minuté → **Préréglage = 0**. Ce réglage est conservé pour d'autres programmes après un réglage fin d'un programme.

Séc. Délicat : température réduite pour textiles délicats **☐**, (polyacryle, polyamide, élasthane ou acétate, par exemple) avec temps de séchage plus long. Pour enregistrer les réglages des programmes individuels souvent utilisés. Sélectionnez le programme souhaité à l'aide du sélecteur de programme. Appuyez sur la touche **Personnalisé 1/2** pendant 3 s jusqu'à mémorisation du programme souhaité. Pour sélectionner le programme enregistré, appuyez rapidement sur la touche **Personnalisé 1/2**. Le programme associé à la touche **Personnalisé 1/2** s'affiche dans la zone d'affichage.

Vol. fin. Vol. touche. Arrêt auto. et Langue. Appuyez simultanément sur les touches **Réglage de base: 3 sec.** pendant 3 s pour accéder au menu. **Vol. fin. Vol. touche** : volume du signal sonore réglable : muet - faible - moyen - fort - très fort. **Arrêt auto.** : activez/désactivez cette fonction en appuyant sur les touches **Réglage de base: 3 sec.** Le sèche-linge s'éteint après 15/30/60 min. Ce réglage est activé après la fonction **Facile** ou à la fin du programme. **Langue** : sélection de la langue souhaitée.

Protection de l'environnement/économies
- Avant de passer le linge au sèche-linge, essorez-le dans votre lave-linge → Des vitesses d'essorage plus élevées raccourcissent la durée de séchage et réduisent la consommation d'énergie. Essorez également les synthétiques.
- Utilisez la charge de linge maximale recommandée, mais ne la dépassez pas → **Récapitulatif des programmes** Page 7.
- Pendant le séchage, veillez à ce que la pièce soit bien aérée.
- Nettoyez les filtres à peluches après chaque cycle de séchage → **Nettoyer les filtres à peluches** Page 4.
- N'obstruez pas la grille d'air frais → et ne collez rien dessus.

Récapitulatif des programmes	
et les remarques en page 6 !	
Programmes	Type de textile
Coton	Textiles résistants ou résistants à rébullition, en coton ou en lin
Synthétiques	Textiles synthétiques ou mixtes
Mix	Charge mixte de textiles en coton et synthétiques
Chaussures séchage panier	Chaussures
Laine séchage panier	Textiles en laine lavables en machine ou à la main ou textiles comportant en partie de la laine
Minuterie froid	Tous les textiles à l'exception de la laine et de la soie
Minuterie chaud	
Chemises / Chemisiers	Chemises et blouses en coton et textiles mixtes
Duvet	Textiles remplis de duvet
Sport	Vêtements fonctionnels en microfibre
Express	Textiles synthétiques, en coton ou mixtes
Jeans	Textiles en jeans/denim
Couvertures	Textiles en partie synthétiques de grande dimension et matelassés
Serviettes	Linge de bain, par ex. serviettes et peignoirs

À respecter absolument...

Votre sèche-linge est particulièrement économe en énergie. Du point de vue technique, il se distingue par un circuit de refroidissement qui, comme celui d'un réfrigérateur, utilise l'énergie de manière efficiente.

L'échangeur thermique du sèche-linge est nettoyé automatiquement lors du séchage.

Les filtres à peluches et le filtre du réservoir d'eau de condensation doivent être nettoyés régulièrement.



N'utilisez jamais le sèche-linge sans filtre à peluches et sans réservoir d'eau de condensation avec filtre !

Filtres à peluches

Lors du séchage, les peluches et les cheveux se détachant du linge sont retenus par le filtre à peluches. Un filtre à peluches encrassé peut perturber l'échange thermique.

Nettoyez impérativement les filtres à peluches après chaque séchage.

Rincez-les régulièrement sous l'eau du robinet. → Page 4

Lors du nettoyage du filtre, veillez à ce qu'aucun corps étranger (duvet, matières de remplissage) ne pénètre dans la gaine d'air. Nettoyez le cas échéant au préalable le tambour avec un aspirateur. Si des corps étrangers parviennent malgré tout à pénétrer dans la gaine d'air → Appelez sans tarder le service après-vente.

Filtre du réservoir d'eau de condensation

Le filtre du réservoir d'eau de condensation filtre l'eau de condensation. Cette eau de condensation est utilisée pour le nettoyage automatique. Le filtre doit être nettoyé sous l'eau du robinet régulièrement. Avant de nettoyer le filtre, videz le réservoir d'eau de condensation → Notice d'installation et d'entretien Page 3.

Textiles

Ne faites pas sécher les textiles qui sont entrés en contact avec des solvants, de l'huile, de la cire, de la graisse, de la peinture, du fixateur, du dissolvant, du détachant, de la benzine, etc.

Videz les poches des vêtements.

Ne faites pas sécher les textiles imperméables à l'air.

Évitez de faire sécher les textiles ayant tendance à pelucher fortement.

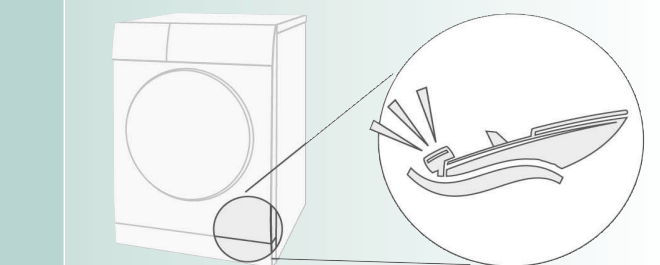
Pour rafraîchir ou sécher la laine, utilisez exclusivement le programme laine.

Valeurs de consommation

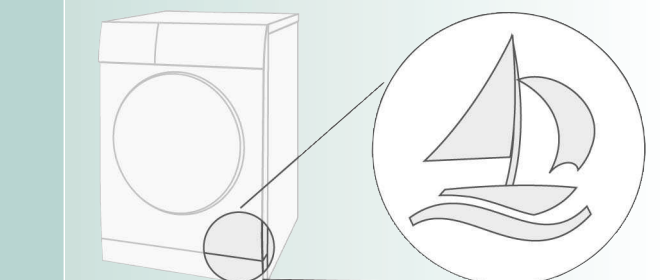
Textiles/programmes	Humidité résiduelle des textiles après l'essorage	Temps de séchage**	Consommation d'énergie**
Coton 9 kg			
☑ Prêt à ranger*	1400 tr/min	50 %	135 min
	1000 tr/min	60 %	157 min
☑ Prêt à repasser*	1400 tr/min	50 %	98 min
	1000 tr/min	60 %	114 min
	800 tr/min	70 %	132 min
	800 tr/min	70 %	132 min
Synthétiques 3,5 kg			
☑ Prêt à ranger*	800 tr/min	40 %	46 min
	600 tr/min	50 %	60 min
* Réglage du programme pour contrôle selon norme EN61121 en vigueur.			
** Les valeurs réelles peuvent différer des valeurs indiquées en fonction du type de textile, de la composition du linge à sécher, de l'humidité résiduelle du textile et de la charge.			
Textiles/programmes	Temps de séchage	Consommation annuelle d'énergie	
Coton 9 kg / 4,5 kg*			
☑ Prêt à ranger***	130 min / par cycle	267 kWh / an	
***Réglage du programme pour contrôle et étiquetage énergétique selon directive 2010/30/UE.			

Bruits normaux

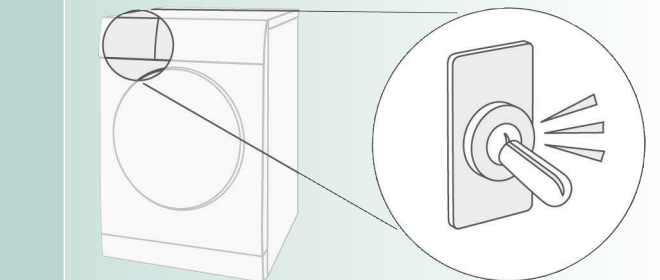
Lors du séchage, le compresseur et la pompe font du bruit, mais ceci est tout à fait normal.



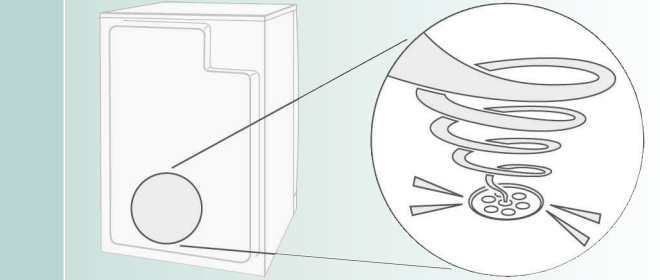
Le compresseur du sèche-linge produit de temps en temps un ronflement. Le volume et la hauteur du son peuvent varier en fonction des programmes sélectionnés et de l'avancement du séchage.



Le compresseur du sèche-linge est refroidi de temps à autre, ce qui occasionne un ronronnement.



Le nettoyage automatique du sèche-linge produit un cliquetis.



L'eau de condensation est évacuée par une pompe vers le réservoir d'eau de condensation, d'où des bruits de pompage.

Que faire si...



Si vous ne pouvez pas résoudre vous-même un problème (par ex. arrêt/marche), veuillez contacter notre service après-vente.

Nous nous efforcerons de trouver une solution pour vous éviter le déplacement d'un technicien. Ayez confiance en la compétence du fabricant. Faites appel à nous. Vous aurez ainsi la garantie que la réparation est effectuée par des techniciens dûment formés, avec des pièces de rechange d'origine.

Vous trouverez les coordonnées du **service après-vente** ici-même ou dans la liste ci-jointe :

– B 070 222 141
– FR 01 40 10 11 00
– CH 0848 840 040

Veillez indiquer au service après-vente le numéro de série (E-Nr.) et le numéro de fabrication (FD) du sèche-linge (voir du côté intérieur du hublot). Arrêtez le sèche-linge via le sélecteur de programme et débranchez la prise.

- Le message **Vider le réservoir** s'affiche. Videz le réservoir d'eau de condensation → Page 4. Sélectionnez une touche quelconque. Appuyez de nouveau sur la touche **Départ/Pause**.
- Le message **Vider le réservoir** s'affiche et le séchage s'est arrêté. Le système d'évacuation de l'eau de condensation est installé ? → Le flexible d'évacuation de l'eau de condensation est bouché. → Contrôlez le flexible et nettoyez-le. Le bouchon est sur le réservoir d'eau de condensation ? → Instructions pour l'évacuation de l'eau de condensation (document distinct). Le filtre du réservoir d'eau de condensation est peut-être sale ? → Nettoyez le filtre du réservoir d'eau de condensation. → Notice d'installation et d'entretien → Page 3.
- Le message **Nettoyer les filtres** apparaît. Nettoyez les filtres à peluches → Page 4. Appuyez de nouveau sur la touche **Départ/Pause**.
- Le sèche-linge ne démarre pas. Avez-vous appuyé sur la touche **Départ/Pause** ? Le hublot est-il fermé ? La température ambiante est-elle supérieure à 5 °C ?
- De l'eau sort de l'appareil. Mettez le sèche-linge à l'horizontale. Réintroduisez le réservoir d'eau de condensation et poussez-le jusqu'à ce qu'il s'enclenche.

Que faire si...

Le degré de séchage n'est pas satisfaisant (linge trop humide).

Le linge chaud est moins humide qu'il ne paraît au toucher !

Le programme sélectionné ne convient pas à la charge. Utilisez un autre programme de séchage ou ajoutez le programme minuté → Récapitulatif des programmes Page 7.

Utilisez l'option «**Adapter le séchage**» → Page 5.

Une fine pellicule de calcaire s'est formée sur les sondes d'hygrométrie ? Nettoyez les sondes d'hygrométrie → Notice d'installation et d'entretien Page 2.

Arrêt du programme, par ex. réservoir d'eau de condensation plein, coupure de courant, ouverture du hublot ou temps de séchage max. atteint.

- Le temps de séchage est trop long. Nettoyez les filtres à peluches sous l'eau du robinet. → Page 4. L'arrivée d'air est insuffisante → Assurez une bonne circulation de l'air. La grille d'air frais est obstruée Dégagez-la → Notice d'installation et d'entretien Page 1. La température ambiante est supérieure à 35 °C → Aérez.
- Forte augmentation de l'humidité dans le local. Veillez à ce que l'aération de la pièce soit suffisante.
- Le message **Rinçage condenseur** apparaît dans la zone d'affichage. Il ne s'agit pas d'un défaut ! Le nettoyage de l'échangeur thermique se fait automatiquement. Ne videz pas le réservoir d'eau de condensation pendant ce processus de nettoyage.
- Le courant est coupé. En cas de coupure de courant, le programme s'interrompt. Si le linge est encore trop humide : remettez l'appareil en marche, relancez le programme.
- Vibrations et bruits occasionnels. Bruits normaux → Page 10.

Consignes de sécurité



Cas d'urgence – Débranchez immédiatement la prise ou coupez le courant au niveau du fusible/disjoncteur.

Utilisez le sèche-linge... – uniquement à l'intérieur de votre domicile. – uniquement pour sécher des textiles.

Le sèche-linge... – ne doit jamais être utilisé à des fins autres que celles décrites. – ne doit jamais être modifié (mécanisme ou caractéristiques).

Danger – Les enfants et les personnes n'ayant pas lu la notice ne sont pas autorisés à utiliser le sèche-linge. – Ne laissez pas les enfants jouer près du sèche-linge sans surveillance.

– Éloignez aussi les animaux domestiques. – Retirez tous les objets présents dans les poches des vêtements. Faites particulièrement attention aux briquets → **Risque d'explosion !**

– Ne vous appuyez pas et ne vous asseyez pas sur le hublot → **Risque de renversement !**

– Faites attention lorsque vous ouvrez le hublot. Une vapeur chaude peut s'en échapper. Les textiles et le tambour peuvent être chauds → **Risque de brûlures !**

Installation – Ne laissez pas traîner les câbles et les conduites **Risque de chute !** – Au-dessous de 0 °C, il existe un risque de gel et donc de détériorations !

– Branchez le sèche-linge à une prise de courant alternatif équipée d'une terre, conformément à la réglementation, faute de quoi, la sécurité n'est pas garantie. – Les fils aboutissant à la prise doivent avoir une section suffisante.

– Le disjoncteur doit être de type différentiel et arborer ce symbole : – La prise du sèche-linge et la prise murale doivent concorder. – N'utilisez pas de blocs multiprises ni de prolongateurs.

– Ne branchez pas/ne débranchez pas la prise avec les mains mouillées. → **Risque d'électrocution !**

– Pour débrancher la prise, ne tirez jamais sur le cordon. – Veillez à ne pas endommager le cordon d'alimentation. → **Risque d'électrocution !**

Utilisation – Chargez uniquement le sèche-linge en suivant les recommandations des descriptions de programmes (Programmes/textiles Page 1 et Récapitulatif des programmes Page 7). Vérifiez le contenu du tambour avant de mettre le sèche-linge en marche !

– N'utilisez pas le sèche-linge si le linge est entré en contact avec des solvants, de l'huile, de la cire, de la graisse, de la peinture, du fixateur, du dissolvant, du détachant, de la benzine, etc. → **Risque d'incendie/d'explosion !**

– Risque lié à la poussière (charbon, farine, par exemple) : n'utilisez pas le sèche-linge. → **Risque d'explosion !**

– N'utilisez pas le sèche-linge si le linge contient de la mousse/du caoutchouc mousse. → Le sèche-linge risque de détruire les matériaux élastiques ; la déformation du matériau mousse, de son côté, risque d'endommager le sèche-linge.

– Tout ce qui est léger, par ex. de longs cheveux, peut être aspiré par la grille d'air frais du sèche-linge → **Risque de blessures !**

– Éteignez le sèche-linge à la fin du programme ! – L'eau distillée/l'eau de condensation n'est pas potable et peut être souillée par des peluches !

Défaut – N'utilisez pas le sèche-linge s'il est défectueux ou si vous soupçonnez la présence d'un défaut.

– Confiez sa réparation au service après-vente. – N'utilisez pas le sèche-linge si son cordon d'alimentation est défectueux. Pour éviter tout risque inutile, confiez sa réparation au service après-vente.

– Pour des raisons de sécurité, utilisez uniquement des pièces de rechange et des accessoires d'origine.

Pièces de rechange – Sèche-linge : Débranchez **d'abord** la prise, puis sectionnez le cordon d'alimentation du sèche-linge.

– Confiez l'appareil au service de ramassage adéquat. – Emballage : ne permettez pas aux enfants de jouer avec les éléments constituant l'emballage → **Risque d'asphyxie !**

– L'échangeur thermique contient un gaz fluoré à effet de serre relevant du protocole de Kyoto R407C → Il doit être récupéré et éliminé conformément à la réglementation. Contenance : 0,430 kg.

– Tous les matériaux sont respectueux de l'environnement et recyclables. Mettez-les au rebut en respectant l'environnement.



Sèche-linge

BOSCH

fr Notice d'utilisation

Votre sèche-linge

Félicitations ! Vous venez d'opter pour un appareil électroménager moderne et de haute qualité de la marque Bosch.
Ce sèche-linge à pompe à chaleur et nettoyage automatique de l'échangeur thermique se distingue par une faible consommation d'énergie.

Avant de quitter notre usine, chaque sèche-linge a subi un contrôle fonctionnel pour vérifier qu'il se trouve dans un état impeccable.

Notre service après-vente se tient à votre disposition pour répondre à toute demande de précision.

Mise au rebut respectueuse de l'environnement

Élimination de l'emballage.

Cet appareil est commercialisé en accord avec la directive européenne 2002/96/CE sur les déchets des équipements électriques et électroniques (directive DEEE).

La directive spécifie le cadre pour une reprise et un recyclage des appareils usagés applicable au niveau européen.

Pour des informations supplémentaires concernant les produits, accessoires, pièces de rechange et services, visitez notre site Internet www.bosch-home.com



Respectez les consignes de sécurité figurant à la page 13!



Ne mettez ce sèche-linge en service qu'après avoir lu la présente notice d'utilisation ainsi que la **Notice d'installation et d'entretien** !
Pour l'installation du système d'évacuation de l'eau de condensation, observez les **instructions pour l'évacuation de l'eau de condensation** (selon le modèle) !

Contenu

Page

- Préparatifs 2
- Bandeau de commande 2
- Séchage 3/4
- Zone d'affichage et touches 5
- Remarques concernant le linge 6
- Récapitulatif des programmes 7
- À respecter absolument..... 8
- Valeurs de consommation 9
- Bruits normaux 10
- Que faire si... / Service après-vente 11/12
- Consignes de sécurité 13

Conformité d'utilisation

- Ce sèche-linge est destiné à un usage exclusivement domestique,
- Ce sèche-linge ne doit servir qu'à sécher des textiles lavés à l'eau.



*Ne laissez pas les enfants jouer près du sèche-linge sans surveillance !
Éloignez les animaux domestiques du sèche-linge !
Le sèche-linge peut être utilisé par les enfants (à partir de 8 ans), par les personnes aux capacités physiques, sensorielles ou mentales réduites et par les personnes manquant de connaissances ou d'expérience sous réserve d'une surveillance appropriée ou d'une formation suffisante par les personnes qui en sont responsables.*

Programmes / Textiles

Récapitulatif détaillé des programmes et des textiles
→ *Récapitulatif des programmes* Page 7.

Respectez les conseils d'entretien figurant sur les étiquettes.

Le degré de séchage, la durée de séchage et les options peuvent être réglées individuellement en fonction du programme sélectionné et de son stade d'avancement.

Coton	Textiles résistants
Synthétiques	Textiles synthétiques ou mixtes
Mix	Charge mixte de textiles en coton et synthétiques
Chaussures séchage panier	Chaussures
Laine séchage panier	Textiles en laine lavables en machine ou à la main ou textiles comportant en partie de la laine
Minuterie froid	} Tous les textiles à l'exception de la laine et de la soie
Minuterie chaud	
Chemises / Chemisiers	Chemises et blouses en coton et textiles mixtes
Duvet	Textiles remplis de duvet
Sport	Vêtements fonctionnels en microfibre
Express	Textiles synthétiques, en coton ou mixtes
Jeans	Textiles en jeans/denim
Couvertures	Textiles en partie synthétiques de grande dimension et matelassés
Serviettes	Linge de bain, par ex. serviettes et peignoirs

Préparatifs

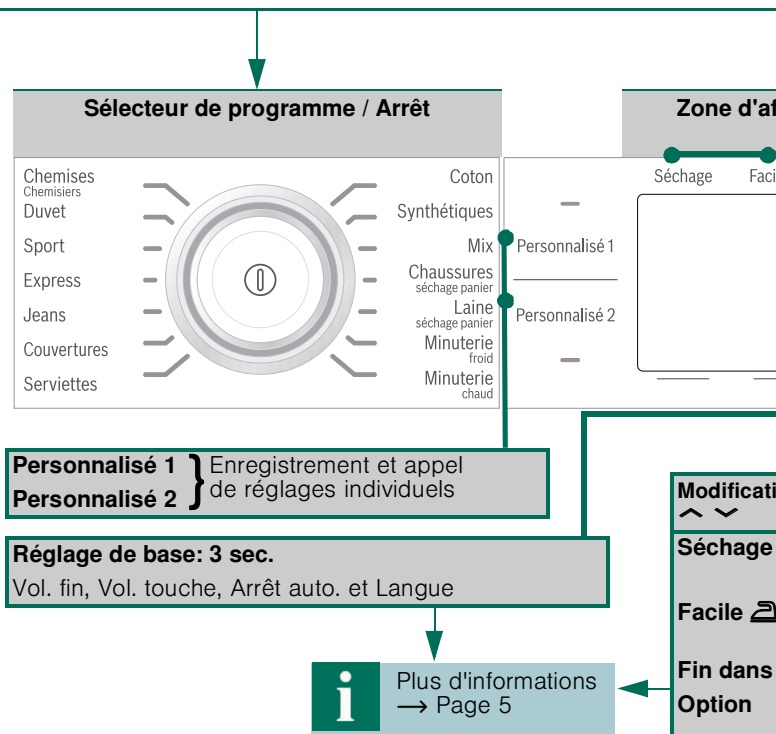
Installation → Notice d'installation



Ne mettez pas de vêtements endommagés. Prévenez l'humidité.



Pour mettre en marche et arrêter l'appareil, appuyez sur la touche **⓪** située au milieu du programmeur. Pour sélectionner le programme, tournez la bague extérieure du programmeur (dans un sens ou dans l'autre). Le programme sélectionné s'affiche.



jamais en service un sèche-linge gé !
e service après-vente !

Vous ne devez pas avoir les mains humides !
Tenez uniquement la fiche de prise de courant !

Contrôler le sèche-linge

Brancher la fiche de prise de courant

Trier le linge

Retirez tous les objets présents dans les poches.
Pensez à enlever les briquets !
Avant de garnir le tambour, vérifiez qu'il est bien vide !
Voir le récapitulatif des programmes en page 7.

**Ouvrir le hublot/Introduire du linge/
Appuyer sur le sélecteur de programme/
régler un programme**

affichage / Touches



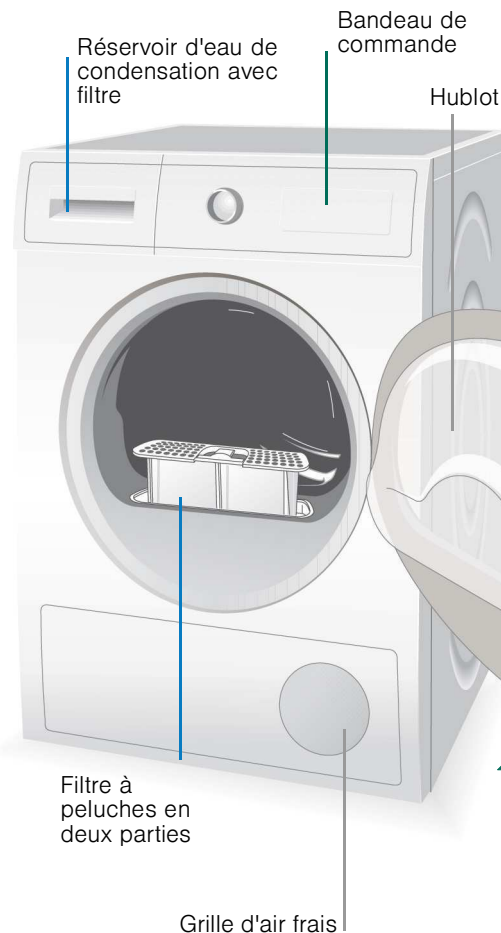
Refermer le hublot

**Appuyer sur la touche
Départ/Pause**

on des fonctions indiquées par l'intermédiaire des touches

- ☑ Prêt à ranger +
- ☑ Prêt à ranger, ☑ Prêt à repasser
- La fonction antifroissage est réglable jusqu'à 120 min.
- Sélection de la durée/☑ Sécurité enfants
- ☑ Essorage, ☑ Adapter le séchage,
- ☑ Séc. Délicat

Séchage



1

2

3



7

6

5

4

Vider le réservoir d'eau de condensation

Si le système d'évacuation de l'eau de condensation est installé, il n'est pas nécessaire de vider le réservoir d'eau de condensation → *Instructions pour l'évacuation de l'eau de condensation (document distinct).*

Videz le réservoir d'eau de condensation **après chaque** séchage. Attendez la fin du cycle pour le faire !

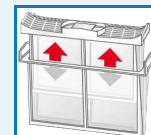
1. Sortez le réservoir et maintenez-le à l'horizontale.
2. Jetez l'eau de condensation. Réintroduisez le réservoir et poussez-le jusqu'à ce qu'il s'enclenche. Respectez également la → *Notice d'installation et d'entretien Page 3.*

Nettoyer les filtres à peluches

i Des filtres à peluches propres permettent de consommer moins d'électricité.

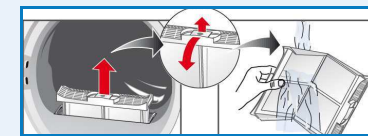
Le filtre à peluches est constitué de deux pièces.

Nettoyez le filtre à peluches intérieur et extérieur **après chaque** séchage :

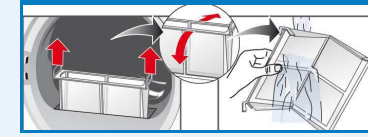


1. Ouvrez le hublot. Retirez les peluches au niveau du hublot.

2. Dégagez les filtres à peluches intérieur et extérieur, et ouvrez-les.



3. Enlevez les peluches et rincez les deux filtres abondamment sous l'eau du robinet, puis laissez-les bien sécher.



4. Fermez, remplacez les filtres à peluches l'un dans l'autre, puis remettez-les en place.

Retirer le linge et éteindre le sèche-linge

Fin du programme...

Interrompre le programme

- 1 Ouvrez le hublot ou appuyez sur la touche **▷||| Départ/Pause** : le cycle de séchage est interrompu.
- 2 Rajoutez du linge ou retirez-en, puis refermez le hublot.
- 3 Si nécessaire, sélectionnez de nouveau le programme et les options. Appuyez sur la touche **▷||| Départ/Pause**. L'heure affichée sous **Fin dans** est actualisée après quelques minutes.

Séchage

Zone d'affichage et touches

● Zone d'affichage

Nettoyer les filtres	Nettoyez les filtres à peluches → Page 4.
Vider le réservoir	Videz le réservoir d'eau de condensation → Page 4 et/ou nettoyez le filtre du réservoir d'eau de condensation → Notice d'installation et d'entretien Page 3.
Rinçage condenseur	Le nettoyage de l'échangeur thermique s'effectue automatiquement. Ne videz pas le réservoir d'eau de condensation tant que ce message s'affiche.

● Touches

Séchage	Sélection du degré de séchage (par ex. prêt à ranger) et du temps de séchage (de 20 min à 3h30, selon le modèle et le programme). Prêt à ranger + : pour le linge épais comportant plusieurs épaisseurs en certains endroits. Prêt à ranger : pour le linge comportant une seule épaisseur. Prêt à repasser : le linge ressort prêt à repasser (repassez le linge pour éviter qu'il ne se froisse).
Facile	Une fois le programme terminé, le tambour tourne à intervalles réguliers pour éviter que le linge ne se froisse. La fonction d'antifroissage automatique est réglable pour des cycles de 30 min ou des cycles allant jusqu'à 120 min pour un réglage standard de chaque programme de 60 min.
Fin dans	Lorsque vous choisissez un programme, la durée de séchage prévue pour la charge maximale s'affiche. Pendant le séchage, les sondes d'hygrométrie évaluent la charge réelle et rectifient la durée de séchage du programme. La durée rectifiée est affichée dans la zone Fin dans . L'heure indiquée sous Fin dans peut être retardée par paliers d'1 heure et jusqu'à 24 heures max.. Appuyez sur la touche Fin dans jusqu'à ce que le nombre d'heures souhaité s'affiche (h = heure). Sécurité enfants : pour l'activer/la désactiver → démarrez le programme puis appuyez pendant 5 s sur la touche Fin dans située au-dessus de la zone d'affichage.
Option	Essorage , Adapter le séchage , Séc. Délicat Certaines options peuvent ne pas être disponibles en fonction du programme sélectionné. Essorage : vitesse d'essorage utilisée pour le lave-linge → sert uniquement à l'affichage précis de la durée de séchage estimée (indiquée sous Fin dans). Adapter le séchage : le résultat de séchage (par ex. prêt à ranger) peut être augmenté de trois niveaux (+1 à +3 max.), à l'exception du Programme minuté → Préréglage = 0. Ce réglage est conservé pour d'autres programmes après un réglage fin d'un programme. Séc. Délicat : température réduite pour textiles délicats (polyacryle, polyamide, élasthane ou acétate, par exemple) avec temps de séchage plus long.
Personnalisé 1/2	Pour enregistrer les réglages des programmes individuels souvent utilisés. Sélectionnez le programme souhaité à l'aide du sélecteur de programme. Appuyez sur la touche Personnalisé 1/2 pendant 3 s jusqu'à mémorisation du programme souhaité. Pour sélectionner le programme enregistré, appuyez rapidement sur la touche Personnalisé 1/2 . Le programme associé à la touche Personnalisé 1/2 s'affiche dans la zone d'affichage.
Réglage de base: 3 sec.	Vol. fin , Vol. touche , Arrêt auto. et Langue . Appuyez simultanément sur les touches Réglage de base: 3 sec. pendant 3 s pour accéder au menu. Vol. fin , Vol. touche : volume du signal sonore réglable : muet - faible - moyen - fort - très fort. Arrêt auto. : activez/désactivez cette fonction en appuyant sur les touches Réglage de base: 3 sec. Le sèche-linge s'éteint après 15/30/60 min. Ce réglage est activé après la fonction Facile ou à la fin du programme. Langue : sélection de la langue souhaitée.

Remarques concernant le linge...



Symboles d'entretien des textiles

Respectez les instructions d'entretien fournies par le fabricant !

- Séchage en machine autorisé.
- Séchage à température normale.
- Séchage à basse température.
- Ne pas sécher en machine.



N'utilisez pas le sèche-linge pour sécher les textiles suivants :
– Textiles imperméables à l'air (caoutchoutés, par exemple).
– Textiles délicats (soie, voilages synthétiques) → Froissage !
– Linge souillé par de l'huile.



Conseils pour le séchage

- Pour obtenir un séchage uniforme, trie le linge par type de textile et par programme de séchage.
- Séchez toujours les petits articles de linge (par ex. chaussettes de bébé) avec de grands articles de linge (par ex. serviettes de toilette).
- Fermez les fermetures éclair, les agrafes et les boutons-pression ; boutonnez les taies et les housses.
Nouez les ceintures en tissu, les lanières de tablier, etc. Utilisez si nécessaire un sac à linge.
- Ne séchez pas excessivement les textiles synthétiques. → Risque de froissage !
Laissez le linge finir de sécher à l'air.
- Ne repassez pas le linge immédiatement après le séchage. Pliez-le et laissez-le reposer un certain temps.
→ L'humidité résiduelle se répartit uniformément.
- Lors du premier séchage, les textiles fragiles (t-shirts, maillots, par exemple) ont souvent tendance à rétrécir.
→ N'utilisez pas le programme **Prêt à ranger +**.
- Le linge amidonné ne va que sous réserves au sèche-linge. → L'amidon laisse un revêtement qui gêne le séchage.
- Lors du lavage du linge destiné à passer au sèche-linge, dosez l'assouplissant conformément aux indications du fabricant.
- Si le tambour est peu chargé, utilisez un programme minuté.

Protection de l'environnement/économies

- Avant de passer le linge au sèche-linge, essorez-le dans votre lave-linge → Des vitesses d'essorage plus élevées raccourcissent la durée de séchage et réduisent la consommation d'énergie. Essorez également les synthétiques.
- Utilisez la charge de linge maximale recommandée, mais ne la dépassez pas
→ *Récapitulatif des programmes Page 7.*
- Pendant le séchage, veillez à ce que la pièce soit bien aérée.
- Nettoyez les filtres à peluches après chaque cycle de séchage → *Nettoyer les filtres à peluches Page 4.*
- N'obstruez pas la grille d'air frais → et ne collez rien dessus.

Récapitulatif des programmes → Respecter le tableau des valeurs de consommation en page 9 et les remarques en page 6 !

→ Triez le linge selon le type de textile. Les textiles doivent supporter le séchage au sèche-linge.
 → degré de séchage réglable → Prêt à ranger +, Prêt à ranger et Prêt à repasser (selon le modèle et le programme). Le degré de séchage peut être réglé de manière fine (selon le programme). Les textiles comportant plusieurs épaisseurs nécessitent une durée de séchage plus longue que les textiles n'en comportant qu'une seule. Recommandation : ne les faites pas sécher ensemble !

Programmes	max.	Type de textile	Options et remarques
Coton	9 kg	Textiles résistants ou résistants à l'ébullition, en coton ou en lin	
Synthétiques	3,5 kg	Textiles synthétiques ou mixtes	
Mix	3,5 kg	Charge mixte de textiles en coton et synthétiques	
Chaussures séchage panier	1 paire	Chaussures	Uniquement dans un panier séparé → Description du panier à laine.
Laine séchage panier	1 kg	Textiles en laine lavables en machine ou à la main ou textiles comportant en partie de la laine	Uniquement dans un panier séparé → Description du panier à laine.
Minuterie froid		Tous les textiles à l'exception de la laine et de la soie	Pour rafraîchir ou aérer.
Minuterie chaud			Pour les textiles pré-séchés, les textiles multi-épaisseurs et les petits articles de linge. Ce programme convient aussi pour parfaire le séchage.
Chemises / Chemisiers	1,5 kg	Chemises et blouses en coton et textiles mixtes	Pour réduire le froissage. Le linge n'est pas entièrement sec.
Duvet	1,5 kg	Textiles remplis de duvet	Séchez individuellement les textiles non matelassés.
Sport	2 kg	Vêtements fonctionnels en microfibre	
Express	2 kg	Textiles synthétiques, en coton ou mixtes	Textiles faciles à sécher.
Jeans	6 kg	Textiles en jeans/denim	
Couvertures	2 kg	Textiles en partie synthétiques de grande dimension et matelassés	Pas de duvet.
Serviettes	3,5 kg	Linge de bain, par ex. serviettes et peignoirs	

9306 / 900090 4068



Robert Bosch Hausgeräte GmbH
 Carl-Wery Str. 34
 81739 München/Deutschland

WTY88890FF

À respecter absolument...

Votre sèche-linge est particulièrement économe en énergie. Du point de vue technique, il se distingue par un circuit de refroidissement qui, comme celui d'un réfrigérateur, utilise l'énergie de manière efficiente.

L'échangeur thermique du sèche-linge est nettoyé automatiquement lors du séchage.

Les filtres à peluches et le filtre du réservoir d'eau de condensation doivent être nettoyés régulièrement.



N'utilisez jamais le sèche-linge sans filtre à peluches et sans réservoir d'eau de condensation avec filtre !

Filtres à peluches

Lors du séchage, les peluches et les cheveux se détachant du linge sont retenus par le filtre à peluches. Un filtre à peluches encrassé peut perturber l'échange thermique.

Nettoyez impérativement les filtres à peluches après chaque séchage.

Rincez-les régulièrement sous l'eau du robinet. → Page 4

Lors du nettoyage du filtre, veillez à ce qu'aucun corps étranger (duvet, matières de remplissage) ne pénètre dans la gaine d'air. Nettoyez le cas échéant au préalable le tambour avec un aspirateur. Si des corps étrangers parviennent malgré tout à pénétrer dans la gaine d'air → Appelez sans tarder le service après-vente.

Filtre du réservoir d'eau de condensation

Le filtre du réservoir d'eau de condensation filtre l'eau de condensation. Cette eau de condensation est utilisée pour le nettoyage automatique. Le filtre doit être nettoyé sous l'eau du robinet régulièrement. Avant de nettoyer le filtre, videz le réservoir d'eau de condensation → Notice d'installation et d'entretien Page 3.

Textiles

Ne faites pas sécher les textiles qui sont entrés en contact avec des solvants, de l'huile, de la cire, de la graisse, de la peinture, du fixateur, du dissolvant, du détachant, de la benzine, etc.

Videz les poches des vêtements.

Ne faites pas sécher les textiles imperméables à l'air.

Évitez de faire sécher les textiles ayant tendance à pelucher fortement.

Pour rafraîchir ou sécher la laine, utilisez exclusivement le programme laine.

Valeurs de consommation

Textiles/programmes	Humidité résiduelle des textiles après l'essorage		Temps de séchage**	Consommation d'énergie**
Coton 9 kg				
☑ Prêt à ranger*	1400 tr/min	50 %	135 min	1,74 kWh
	1000 tr/min	60 %	157 min	2,09 kWh
	800 tr/min	70 %	182 min	2,51 kWh
☑ Prêt à repasser*	1400 tr/min	50 %	98 min	1,23 kWh
	1000 tr/min	60 %	114 min	1,48 kWh
	800 tr/min	70 %	132 min	1,78 kWh
Synthétiques 3,5 kg				
☑ Prêt à ranger*	800 tr/min	40 %	46 min	0,50 kWh
	600 tr/min	50 %	60 min	0,63 kWh

* Réglage du programme pour contrôle selon norme EN61121 en vigueur.

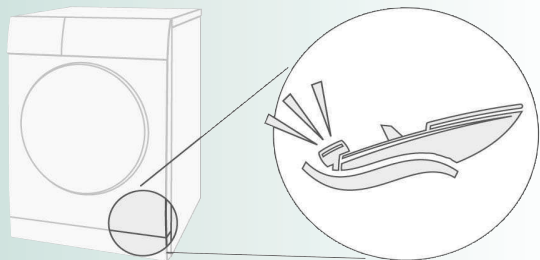
** Les valeurs réelles peuvent différer des valeurs indiquées en fonction du type de textile, de la composition du linge à sécher, de l'humidité résiduelle du textile et de la charge.

Textiles/programmes	Temps de séchage	Consommation annuelle d'énergie
Coton 9 kg / 4,5 kg*		
☑ Prêt à ranger***	130 min / par cycle	267 kWh / an

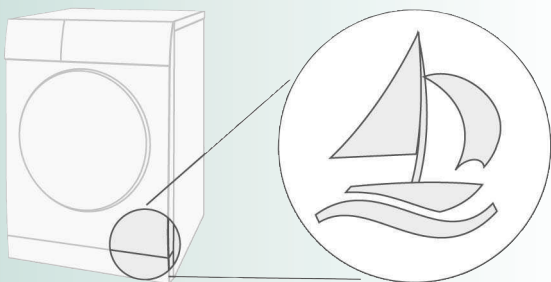
***Réglage du programme pour contrôle et étiquetage énergétique selon directive 2010/30/UE.

Bruits normaux

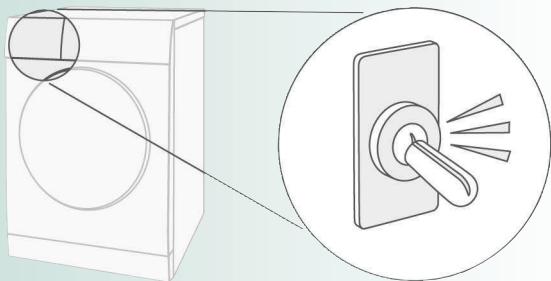
Lors du séchage, le compresseur et la pompe font du bruit, mais ceci est tout à fait normal.



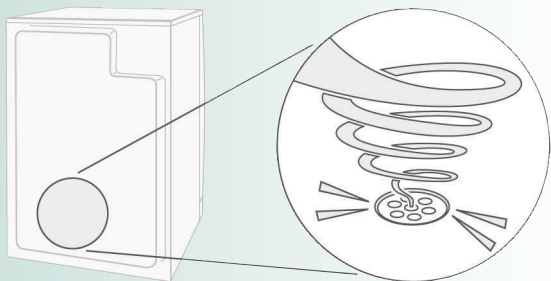
Le compresseur du sèche-linge produit de temps en temps un ronflement. Le volume et la hauteur du son peuvent varier en fonction des programmes sélectionnés et de l'avancement du séchage.



Le compresseur du sèche-linge est refroidi de temps à autre, ce qui occasionne un ronronnement.



Le nettoyage automatique du sèche-linge produit un cliquetis.



L'eau de condensation est évacuée par une pompe vers le réservoir d'eau de condensation, d'où des bruits de pompage.

Que faire si...



Si vous ne pouvez pas résoudre vous-même un problème (par ex. arrêt/marche), veuillez contacter notre service après-vente.

Nous nous efforcerons de trouver une solution pour vous éviter le déplacement d'un technicien. Ayez confiance en la compétence du fabricant. Faites appel à nous. Vous aurez ainsi la garantie que la réparation est effectuée par des techniciens dûment formés, avec des pièces de rechange d'origine.

Vous trouverez les coordonnées du **service après-vente** ici-même ou dans la liste ci-jointe :


- B 070 222 141
- FR 01 40 10 11 00
- CH 0848 840 040

Veillez indiquer au service après-vente le numéro de série (E-Nr.) et le numéro de fabrication (FD) du sèche-linge (voir du côté intérieure du hublot).

Arrêtez le sèche-linge via le sélecteur de programme et débranchez la prise.


- Le message **Vider le réservoir** s'affiche. Videz le réservoir d'eau de condensation → Page 4. Sélectionnez une touche quelconque. Appuyez de nouveau sur la touche **Départ/Pause**.
- Le message **Vider le réservoir** s'affiche et le séchage s'est arrêté. Le système d'évacuation de l'eau de condensation est installé ? → Le flexible d'évacuation de l'eau de condensation est bouché. → Contrôlez le flexible et nettoyez-le. Le bouchon est sur le réservoir d'eau de condensation ? → Instructions pour l'évacuation de l'eau de condensation (document distinct).
Le filtre du réservoir d'eau de condensation est peut-être sale ? → Nettoyez le filtre du réservoir d'eau de condensation. → Notice d'installation et d'entretien → Page 3.
- Le message **Nettoyer les filtres** apparaît. Nettoyez les filtres à peluches → Page 4. Appuyez de nouveau sur la touche **Départ/Pause**.
- Le sèche-linge ne démarre pas. Avez-vous appuyé sur la touche **Départ/Pause** ? Le hublot est-il fermé ? La température ambiante est-elle supérieure à 5 °C ?
- De l'eau sort de l'appareil. Mettez le sèche-linge à l'horizontale. Réintroduisez le réservoir d'eau de condensation et poussez-le jusqu'à ce qu'il s'enclenche.

Que faire si...

- Le degré de séchage n'est pas satisfaisant (linge trop humide).
Le linge chaud est moins humide qu'il ne paraît au toucher !
Le programme sélectionné ne convient pas à la charge. Utilisez un autre programme de séchage ou ajoutez le programme minuté → *Récapitulatif des programmes Page 7.*
Utilisez l'option « Adapter le séchage» → *Page 5.*
Une fine pellicule de calcaire s'est formée sur les sondes d'hygrométrie ?
Nettoyez les sondes d'hygrométrie → *Notice d'installation et d'entretien Page 2.*
Arrêt du programme, par ex. réservoir d'eau de condensation plein, coupure de courant, ouverture du hublot ou temps de séchage max. atteint.
- Le temps de séchage est trop long.
Nettoyez les filtres à peluches sous l'eau du robinet. → *Page 4.*
L'arrivée d'air est insuffisante → Assurez une bonne circulation de l'air.
La grille d'air frais est obstruée Dégagez-la → *Notice d'installation et d'entretien Page 1.*
La température ambiante est supérieure à 35 °C → Aérez.
- Forte augmentation de l'humidité dans le local.
Veillez à ce que l'aération de la pièce soit suffisante.
- Le message **Rinçage condenseur** apparaît dans la zone d'affichage.
Il ne s'agit pas d'un défaut ! Le nettoyage de l'échangeur thermique se fait automatiquement. Ne videz pas le réservoir d'eau de condensation pendant ce processus de nettoyage.
- Le courant est coupé.
En cas de coupure de courant, le programme s'interrompt. Si le linge est encore trop humide : remettez l'appareil en marche, relancez le programme.
- Vibrations et bruits occasionnels.
Bruits normaux → *Page 10.*

Consignes de sécurité



- Cas d'urgence** – Débranchez immédiatement la prise ou coupez le courant au niveau du fusible/disjoncteur.
- Utilisez le sèche-linge...** – uniquement à l'intérieur de votre domicile.
– uniquement pour sécher des textiles.
- Le sèche-linge...** – ne doit jamais être utilisé à des fins autres que celles décrites.
– ne doit jamais être modifié (mécanisme ou caractéristiques).
- Danger** – Les enfants et les personnes n'ayant pas lu la notice ne sont pas autorisés à utiliser le sèche-linge.
– Ne laissez pas les enfants jouer près du sèche-linge sans surveillance.
– Éloignez aussi les animaux domestiques.
– Retirez tous les objets présents dans les poches des vêtements.
Faites particulièrement attention aux briquets → **Risque d'explosion !**
– Ne vous appuyez pas et ne vous asseyez pas sur le hublot → **Risque de renversement !**
– Faites attention lorsque vous ouvrez le hublot. Une vapeur chaude peut s'en échapper. Les textiles et le tambour peuvent être chauds → **Risque de brûlures !**
- Installation** – Ne laissez pas traîner les câbles et les conduites **Risque de chute !**
– Au-dessous de 0 °C, il existe un risque de gel et donc de détériorations !
- Raccordement au secteur** – Branchez le sèche-linge à une prise de courant alternatif équipée d'une terre, conformément à la réglementation, faute de quoi, la sécurité n'est pas garantie.
– Les fils aboutissant à la prise doivent avoir une section suffisante.
– Le disjoncteur doit être de type différentiel et arborer ce symbole : 
– La prise du sèche-linge et la prise murale doivent concorder.
– N'utilisez pas de blocs multiprises ni de prolongateurs.
– Ne branchez pas/ne débranchez pas la prise avec les mains mouillées.
→ **Risque d'électrocution !**
– Pour débrancher la prise, ne tirez jamais sur le cordon.
– Veillez à ne pas endommager le cordon d'alimentation. → **Risque d'électrocution !**
- Utilisation** – Chargez uniquement le sèche-linge en suivant les recommandations des descriptions de programmes (*Programmes/textiles Page 1* et *Récapitulatif des programmes Page 7*). Vérifiez le contenu du tambour avant de mettre le sèche-linge en marche !
– N'utilisez pas le sèche-linge si le linge est entré en contact avec des solvants, de l'huile, de la cire, de la graisse, de la peinture, du fixateur, du dissolvant, du détachant, de la benzine, etc. → **Risque d'incendie/d'explosion !**
– Risque lié à la poussière (charbon, farine, par exemple) : n'utilisez pas le sèche-linge. → **Risque d'explosion !**
– N'utilisez pas le sèche-linge si le linge contient de la mousse/du caoutchouc mousse. → Le sèche-linge risque de détruire les matériaux élastiques ; la déformation du matériau mousse, de son côté, risque d'endommager le sèche-linge.
– Tout ce qui est léger, par ex. de longs cheveux, peut être aspiré par la grille d'air frais du sèche-linge → **Risque de blessures !**
– Éteignez le sèche-linge à la fin du programme !
– L'eau distillée/l'eau de condensation n'est pas potable et peut être souillée par des peluches !
- Défaut** – N'utilisez pas le sèche-linge s'il est défectueux ou si vous soupçonnez la présence d'un défaut.
Confiez sa réparation au service après-vente.
– N'utilisez pas le sèche-linge si son cordon d'alimentation est défectueux. Pour éviter tout risque inutile, confiez sa réparation au service après-vente.
- Pièces de rechange** – Pour des raisons de sécurité, utilisez uniquement des pièces de rechange et des accessoires d'origine.
- Mise au rebut** – Sèche-linge : Débranchez **d'abord** la prise, puis sectionnez le cordon d'alimentation du sèche-linge.
Confiez l'appareil au service de ramassage adéquat.
– Emballage : ne permettez pas aux enfants de jouer avec les éléments constituant l'emballage → **Risque d'asphyxie !**
– L'échangeur thermique contient un gaz fluoré à effet de serre relevant du protocole de Kyoto R407C → Il doit être récupéré et éliminé conformément à la réglementation. Contenance : 0,430 kg.
– Tous les matériaux sont respectueux de l'environnement et recyclables.
Mettez-les au rebut en respectant l'environnement.



Sèche-linge



BOSCH

fr Notice d'utilisation