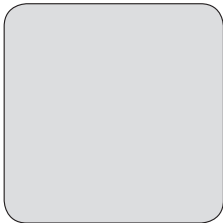
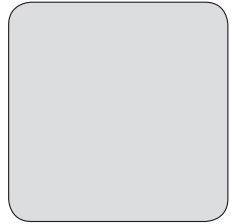
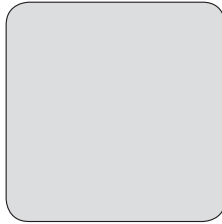
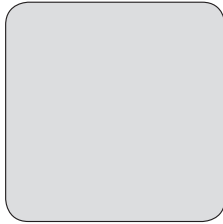




Notice d'utili-
sation



Congélateur
coffre

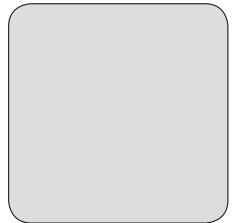
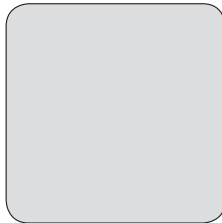


TABLE DES MATIÈRES

Consignes de sécurité	2	Entretien et nettoyage	8
Instructions de sécurité	3	En cas d'anomalie de fonctionnement	9
Fonctionnement	5	Installation	11
Avant la première utilisation	6	Bruits	12
Utilisation quotidienne	6	Caractéristiques techniques	14
Conseils	7		

Sous réserve de modifications.

CONSIGNES DE SÉCURITÉ

Avant d'installer et d'utiliser cet appareil, lisez soigneusement les instructions fournies. Le fabricant ne peut être tenu pour responsable des dommages et blessures liés à une mauvaise installation ou utilisation. Conservez toujours cette notice avec votre appareil pour vous y référer ultérieurement.

Sécurité des enfants et des personnes vulnérables

- Cet appareil peut être utilisé par des enfants âgés d'au moins 8 ans et par des personnes ayant des capacités physiques, sensorielles ou mentales réduites ou dénuées d'expérience ou de connaissance, s'ils (si elles) sont correctement surveillé(e)s ou si des instructions relatives à l'utilisation de l'appareil en toute sécurité leur ont été données et si les risques encourus ont été appréhendés.
- Les enfants ne doivent pas jouer avec l'appareil.
- Le nettoyage et l'entretien par l'utilisateur ne doivent pas être effectués par des enfants sans surveillance.
- Ne laissez pas les emballages à la portée des enfants.

Consignes générales de sécurité

- Cet appareil est conçu uniquement pour un usage domestique et des utilisations telles que :
 - dans les bâtiments de ferme, dans des cuisines réservées aux employés dans des magasins, bureaux et autres lieux de travail ;
 - pour une utilisation privée, par les clients, dans des hôtels et autres lieux de séjour.

- Veillez à ce que les orifices de ventilation, situés dans l'enceinte de l'appareil ou dans la structure intégrée, ne soient pas obstrués.
- N'utilisez aucun dispositif mécanique ou autre appareil pour accélérer le processus de dégivrage que ceux recommandés par le fabricant.
- N'endommagez pas le circuit frigorifique.
- N'utilisez pas d'appareils électriques à l'intérieur des compartiments de conservation des aliments de l'appareil, sauf s'ils sont du type recommandé par le fabricant.
- Ne pulvérisez pas d'eau ni de vapeur pour nettoyer l'appareil.
- Nettoyez l'appareil avec un chiffon doux humide. Utilisez uniquement des produits de nettoyage neutres. N'utilisez pas de produits abrasifs, de tampons à récurer, de solvants ni d'objets métalliques.
- Ne conservez aucune substance explosive dans cet appareil, comme des aérosols contenant un produit inflammable.
- Si le câble d'alimentation est endommagé, il doit être remplacé par le fabricant, son service après-vente ou des personnes de qualification similaire afin d'éviter un danger.

INSTRUCTIONS DE SÉCURITÉ

Installation



AVERTISSEMENT! L'appareil doit être installé uniquement par un professionnel qualifié.

- Retirez l'intégralité de l'emballage
- N'installez pas et ne branchez pas un appareil endommagé.
- Suivez scrupuleusement les instructions d'installation fournies avec l'appareil.
- Soyez toujours vigilants lorsque vous déplacez l'appareil car il est lourd. Portez toujours des gants de sécurité.
- Assurez-vous que l'air circule autour de l'appareil.
- Attendez au moins 4 heures avant de brancher l'appareil sur le secteur. Cela permet à l'huile de refouler dans le compresseur.
- N'installez pas l'appareil à proximité d'un radiateur, d'une cuisinière, d'un four ou d'une table de cuisson.
- La surface arrière de l'appareil doit être positionnée contre un mur.
- N'installez pas l'appareil dans un endroit exposé à la lumière directe du soleil.
- N'installez pas l'appareil dans un endroit trop humide ou trop froid, comme une dépendance extérieure, un garage ou une cave.
- Lorsque vous déplacez l'appareil, veillez à le soulever par l'avant pour éviter de rayer le sol.

Branchement électrique



AVERTISSEMENT! Risque d'incendie ou d'électrocution.

- L'appareil doit être relié à la terre.
- L'ensemble des branchements électriques doit être effectué par un technicien qualifié.
- Vérifiez que les données électriques figurant sur la plaque signalétique correspondent à celles de votre réseau. Si ce n'est pas le cas, contactez un électricien.
- Utilisez toujours une prise de courant de sécurité correctement installée.
- N'utilisez pas d'adaptateurs multiprises ni de rallonges.
- Veillez à ne pas endommager les composants électriques tels que la fiche secteur, le câble d'alimentation ou le compresseur. Contactez le service après-vente ou un électricien pour changer les composants électriques.
- Le câble d'alimentation doit rester en dessous du niveau de la fiche secteur.
- Ne connectez la fiche d'alimentation secteur à la prise de courant secteur qu'à la fin de l'installation. Assurez-vous que la fiche d'alimentation est accessible une fois l'appareil installé.
- Ne tirez jamais sur le câble d'alimentation électrique pour débrancher l'appareil. Tirez toujours sur la fiche.

Usage



AVERTISSEMENT! Risque de blessures, de brûlures, d'électrocution ou d'incendie.

- Ne modifiez pas les caractéristiques de cet appareil.
- Ne placez aucun appareil électrique (sorbetière, etc.) dans l'appareil, en l'absence d'indications du fabricant.
- Veillez à ne pas endommager le circuit frigorifique. Il contient de l'isobutane (R600a), un gaz naturel ayant un niveau élevé de compatibilité environnementale. Ce gaz est inflammable.

- Si le circuit frigorifique est endommagé, assurez-vous de l'absence de flammes et de sources d'ignition dans la pièce. Aérez la pièce.
- Évitez tout contact d'éléments chauds avec les parties en plastique de l'appareil.
- Ne placez jamais de boissons gazeuses dans le congélateur. Cela engendrerait une pression sur le récipient de la boisson.
- Ne stockez jamais de gaz ou de liquide inflammable dans l'appareil.
- Ne placez pas de produits inflammables ou d'éléments imbibés de produits inflammables à l'intérieur ou à proximité de l'appareil, ni sur celui-ci.
- Ne touchez pas le compresseur ni le condenseur. Ils sont chauds.
- Ne retirez pas et ne touchez pas les éléments du compartiment congélateur avec les mains mouillées ou humides.
- Ne recongelez jamais un aliment qui a été décongelé.
- Respectez les instructions de stockage figurant sur l'emballage des aliments surgelés.

Éclairage interne

- Le type d'ampoule utilisé dans cet appareil n'est pas adapté à l'éclairage de votre habitation.

Entretien et nettoyage



AVERTISSEMENT! Risque de blessure corporelle ou de dommages matériels.

- Avant toute opération d'entretien, éteignez l'appareil et débranchez la fiche de la prise secteur.
- Cet appareil contient des hydrocarbures dans son circuit de réfrigération. L'entretien et la recharge du circuit de réfrigération doivent être effectués par un professionnel qualifié.
- Examinez régulièrement l'écoulement de l'appareil et si nécessaire, nettoyez-le. Si l'orifice est bouché, l'eau provenant du dégivrage s'écoulera en bas de l'appareil.

Mise au rebut



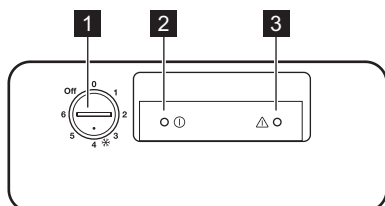
AVERTISSEMENT! Risque de blessure ou d'asphyxie.

- Débranchez l'appareil de l'alimentation électrique.
- Coupez le câble d'alimentation et mettez-le au rebut.
- Retirez la porte pour empêcher les enfants et les animaux de s'enfermer dans l'appareil.
- Le circuit frigorifique et les matériaux d'isolation de cet appareil préservent la couche d'ozone.

- La mousse isolante contient un gaz inflammable. Contactez votre service municipal pour obtenir des informations sur la marche à suivre pour mettre l'appareil au rebut.
- N'endommagez pas la partie du circuit de réfrigération située à proximité du condenseur thermique.

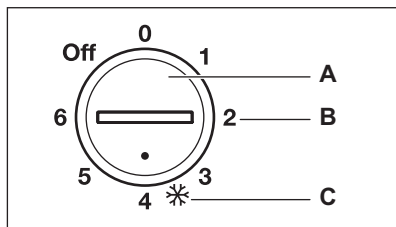
FONCTIONNEMENT

Bandeau de commande



- 1** Thermostat
- 2** Voyant lumineux
- 3** Voyant de l'alarme haute température

Mise en marche



- A)** Thermostat
- B)** Position Demi-charge
- C)** Position Charge pleine

1. Insérez la fiche dans la prise murale.
2. Placez le thermostat sur la position Charge pleine et attendez 24 heures pour que la température à l'intérieur de l'appareil soit bonne avant d'y placer les aliments.
Le voyant lumineux s'allume.
3. Ajustez le thermostat selon la quantité d'aliments entreposés dans l'appareil.

Mise à l'arrêt

Tournez le thermostat sur la position OFF.

Réglage de la température

La température à l'intérieur de l'appareil est contrôlée par un thermostat situé sur le bandeau de commande.

Pour utiliser l'appareil, procédez comme suit :

- pour obtenir le froid minimum, tournez le thermostat sur la position minimale.
- pour obtenir le froid maximum, tournez le thermostat sur la position maximale.



Si vous devez congeler de petites quantités d'aliments, le réglage Demi-charge est le plus adapté. Si vous devez congeler de grandes quantités d'aliments, le réglage Charge pleine est le plus adapté.

panne de courant) est indiquée par l'allumage du voyant Alarme

Pendant la phase d'alarme, ne placez aucun aliment à l'intérieur du compartiment congélateur.

Une fois rétablies les conditions normales de fonctionnement, le voyant Alarme s'éteint automatiquement.

Alarme haute température

Une augmentation de la température dans le congélateur (par exemple à cause d'une

AVANT LA PREMIÈRE UTILISATION



AVERTISSEMENT! Reportez-vous aux chapitres concernant la sécurité.

Nettoyage de l'intérieur

Avant d'utiliser l'appareil pour la première fois, nettoyez l'intérieur et tous les

accessoires avec de l'eau tiède savonneuse (pour supprimer toute odeur de neuf), puis séchez-les soigneusement.



ATTENTION! N'utilisez jamais de produits abrasifs ou caustiques car ils pourraient endommager le revêtement.

UTILISATION QUOTIDIENNE



AVERTISSEMENT! Reportez-vous aux chapitres concernant la sécurité.

Congeler les aliments frais

Le compartiment congélateur est idéal pour congeler des aliments frais et conserver à long terme des aliments congelés ou surgelés.

La quantité maximale d'aliments frais que vous pouvez congeler par tranche de 24 heures est indiquée sur la plaque signalétique. ¹

Le processus de congélation dure 24 heures : vous ne devez ajouter aucun autre aliment à congeler pendant cette période.

Conservation d'aliments congelés et surgelés

Lorsque vous allumez l'appareil pour la première fois, ou après une période de non-utilisation, laissez l'appareil fonctionner au moins 24 heures avec le thermostat sur la position Charge pleine avant de placer les aliments dans le compartiment.

¹ Consultez le paragraphe « Caractéristiques techniques »



ATTENTION! En cas de décongélation accidentelle, due par exemple à une coupure de courant, si la coupure a duré plus de temps qu'indiqué au paragraphe « Autonomie de fonctionnement » du chapitre « Caractéristiques techniques », consommez rapidement les aliments décongelés ou cuisez-les immédiatement avant de les recongeler (une fois refroidis).

Ouverture et fermeture du couvercle



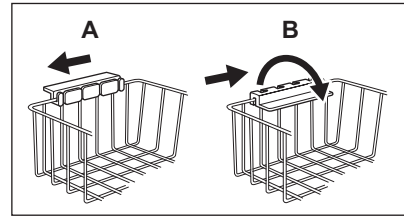
ATTENTION! Ne tirez jamais violemment sur la poignée.

Le couvercle est équipé d'un joint d'étanchéité qui empêche l'humidité de pénétrer dans la cuve et de nuire à la production de froid. Le couvercle est alors difficile à ouvrir juste après que vous l'ayez refermé (création d'un vide d'air). Attendez quelques minutes et le couvercle s'ouvrira sans difficulté.

Paniers de rangement

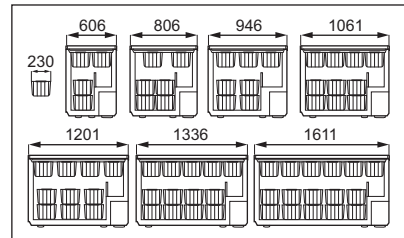
Suspendez les paniers sur le bord supérieur du congélateur (A) ou placez-les à l'intérieur (B). Tournez et bloquez les poignées en

fonction de ces deux positions, comme indiqué.



Les figures suivantes vous indiquent les différentes possibilités de chargement en fonction du type d'appareil.

Les paniers s'emboîtent l'un dans l'autre.



Vous pouvez acheter des paniers supplémentaires auprès de votre service après-vente local.

CONSEILS



AVERTISSEMENT! Reportez-vous aux chapitres concernant la sécurité.

Conseils pour la congélation

Voici quelques conseils pour exploiter au mieux les avantages de votre appareil :

- Respectez le pouvoir de congélation de votre appareil (c'est-à-dire la quantité maximale de denrées fraîches que vous pouvez congeler par 24 heures) qui figure sur la plaque signalétique.
- Le temps de congélation est de 24 heures. N'ajoutez pas d'autres aliments à congeler pendant cette période.
- Congelez seulement les denrées alimentaires fraîches, de qualité supérieure (une fois nettoyées).
- Préparez la nourriture en petits paquets adaptés à l'importance de la consommation pour une congélation rapide et uniforme.
- Enveloppez les aliments dans des feuilles d'aluminium ou de polyéthylène et assurez-vous que les emballages sont étanches.
- Ne laissez pas des aliments frais, non congelés, toucher des aliments déjà

congelés pour éviter une remontée en température de ces derniers.

- Les aliments maigres se conservent mieux et plus longtemps que les aliments gras ; le sel réduit la durée de conservation des aliments.
- La température très basse à laquelle se trouvent les bâtonnets glacés, s'ils sont consommés dès leur sortie du compartiment congélateur, peut provoquer des brûlures.
- L'identification des emballages est importante : indiquez la date de congélation du produit, et respectez la durée de conservation indiquée par le fabricant.

- assurez-vous que les denrées surgelées achetées dans le commerce ont été correctement entreposées par le revendeur ;
- prévoyez un temps réduit au minimum pour le transport des denrées du magasin à votre domicile ;
- évitez d'ouvrir trop souvent le couvercle du congélateur et ne le laissez ouvert que le temps nécessaire.
- Une fois décongelés, les aliments se détériorent rapidement et ne peuvent être recongelés.
- Ne dépassez pas la durée de conservation indiquée par le fabricant.

Conseils pour le stockage des aliments surgelés

Pour obtenir les meilleures performances possibles :

ENTRETIEN ET NETTOYAGE



AVERTISSEMENT! Reportez-vous aux chapitres concernant la sécurité.

Nettoyage périodique



ATTENTION! Débranchez l'appareil avant toute opération d'entretien et de nettoyage.



N'utilisez jamais de détergents, de produits abrasifs, de produits de nettoyage très parfumés ni d'encaustiques pour nettoyer l'intérieur de votre appareil. Veillez à ne pas endommager le système de réfrigération. Il n'est pas nécessaire de nettoyer la zone du compresseur.

1. Éteignez l'appareil.
2. Nettoyez l'appareil et les accessoires régulièrement avec de l'eau chaude et un détergent doux.

Nettoyez soigneusement les joints du couvercle.

3. Séchez soigneusement l'appareil.
4. Branchez l'appareil sur le secteur.
5. Mettez l'appareil en marche.

Dégivrage du congélateur



ATTENTION! N'utilisez jamais d'objet métallique tranchant pour gratter le givre car vous pourriez endommager l'appareil. N'utilisez aucun dispositif mécanique ou autre moyen artificiel pour accélérer le processus de dégivrage hormis ceux recommandés par le fabricant. Une élévation de la température des denrées congelées, pendant le dégivrage, peut réduire leur durée de conservation.

Dégivrez le congélateur lorsque l'épaisseur de la couche de givre est comprise entre 10 et 15 mm.

La quantité de givre sur les parois de l'appareil augmente si l'humidité ambiante est élevée et si les aliments surgelés ne sont pas bien emballés.

Il est conseillé de dégivrer le congélateur lorsqu'il contient peu ou pas d'aliments.

1. Éteignez l'appareil.
2. Sortez les denrées congelées, enveloppez-les dans plusieurs feuilles de papier journal et conservez-les dans un endroit frais.
3. Laissez le couvercle ouvert, retirez le bouchon de la goulotte d'évacuation de l'eau de dégivrage, puis recueillez toute l'eau dans un bac. Utilisez une spatule pour décoller rapidement la glace.
4. Une fois le dégivrage terminé, séchez soigneusement l'intérieur, puis remettez le bouchon en place.
5. Mettez l'appareil en marche.
6. Réglez le thermostat pour obtenir le plus de froid possible et faites fonctionner l'appareil pendant deux ou trois heures en utilisant ce réglage.
7. Remettez les denrées dans le compartiment.

En cas de non-utilisation prolongée

Si l'appareil n'est pas utilisé pendant de longues périodes, prenez les précautions suivantes :

1. Éteignez l'appareil et débranchez-le.
2. Retirez tous les aliments
3. Maintenez le couvercle ouvert pendant toute la durée de non-utilisation pour éviter la formation d'odeurs.



Si, toutefois, vous n'avez pas la possibilité de débrancher et de vider l'appareil, faites vérifier régulièrement le bon de fonctionnement de celui-ci en tenant compte de sa charge et de son autonomie de fonctionnement.

EN CAS D'ANOMALIE DE FONCTIONNEMENT



AVERTISSEMENT! Reportez-vous aux chapitres concernant la sécurité.

En cas d'anomalie de fonctionnement...

Problème	Cause probable	Solution
L'appareil ne fonctionne pas du tout.	L'appareil est à l'arrêt.	Mettez l'appareil en marche.
	La fiche du câble d'alimentation n'est pas correctement insérée dans la prise de courant.	Branchez correctement la fiche du câble d'alimentation dans la prise de courant.
	La prise de courant n'est pas alimentée.	Branchez à une prise de courant différente. Contactez un électricien qualifié.

Problème	Cause probable	Solution
L'appareil est bruyant.	L'appareil n'est pas stable.	Assurez-vous de la stabilité de l'appareil.
Les signaux sonores et visuels sont activés.	L'appareil a récemment été mis en marche ou la température à l'intérieur de l'appareil est toujours trop élevée.	Reportez-vous au chapitre « Alarme haute température » et, si le problème persiste, contactez le service après-vente agréé le plus proche.
Le voyant d'alimentation clignote.	Une erreur s'est produite lors de la mesure de la température ou l'appareil ne fonctionne pas correctement.	Contactez le service après-vente agréé le plus proche.
Le couvercle ne ferme pas complètement.	Des emballages d'aliments bloquent le couvercle.	Placez correctement les paquets en vous reportant à l'autocollant dans l'appareil.
Le couvercle est difficile à ouvrir.	Les joints du couvercle sont sales ou collants.	Nettoyez les joints du couvercle.
L'éclairage ne fonctionne pas.	L'ampoule est défectueuse.	Reportez-vous au chapitre « Remplacement de l'ampoule ».
Le compresseur fonctionne en permanence.	Il y a une erreur dans le réglage de la température.	Reportez-vous au chapitre « Fonctionnement ».
	Trop de produits à congeler ont été introduits en même temps dans l'appareil.	Attendez quelques heures et vérifiez de nouveau la température.
	La température ambiante est trop élevée.	Reportez-vous au tableau des classes climatiques de la plaque signalétique.
	Les aliments introduits dans l'appareil étaient trop chauds.	Laissez refroidir les aliments à température ambiante avant de les mettre dans l'appareil.
	Le couvercle n'est pas correctement fermé.	Vérifiez que le couvercle se ferme correctement et que le joint est propre et en bon état.
La température à l'intérieur de l'appareil est trop basse/ élevée.	Le thermostat n'est pas réglé correctement.	Augmentez/réduisez la température.
	La porte n'est pas fermée correctement.	Reportez-vous au chapitre « Fermeture de la porte ».

Problème	Cause probable	Solution
	La température des produits est trop élevée.	Laissez le produit revenir à température ambiante avant de le placer dans l'appareil.
	Trop de denrées ont été introduites simultanément.	Placez moins de denrées en même temps dans l'appareil.
	La porte a été ouverte trop souvent.	N'ouvrez la porte qu'en cas de nécessité.
	Les produits à congeler sont placés trop près les uns des autres.	Assurez-vous que de l'air froid circule dans l'appareil.

Service après-vente

Si, malgré toutes les vérifications ci-dessus, le problème persiste et une intervention s'avère nécessaire, contactez le service après-vente de votre magasin vendeur.

Pour obtenir un service rapide, il est essentiel qu'au moment où vous appelez le service après-vente vous communiquiez le modèle et le numéro de série de votre appareil. Ce numéro se trouve sur la plaque signalétique, située sur le côté extérieur droit de l'appareil.

Remplacement de l'éclairage

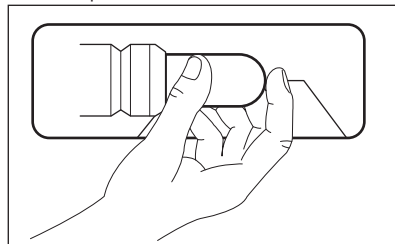


AVERTISSEMENT! N'enlevez pas le diffuseur au moment du remplacement. N'utilisez pas le congélateur si le diffuseur de l'ampoule d'éclairage n'est pas installé ou est endommagé.

1. Débranchez la fiche d'alimentation de la prise secteur.
2. Remplacez l'ampoule défectueuse par une ampoule neuve de puissance

identique, spécifiquement conçue pour les appareils électroménagers (la puissance maximale est indiquée sur le diffuseur).

3. Branchez la prise de l'appareil sur le secteur.
4. Ouvrez le couvercle. Vérifiez que l'ampoule s'allume.



INSTALLATION



AVERTISSEMENT! Reportez-vous aux chapitres concernant la sécurité.

Installation



ATTENTION! Lors de la mise au rebut de votre appareil, veillez à détruire le système de verrouillage et fermeture afin d'éviter aux enfants de s'enfermer dans le congélateur et de mettre ainsi leur vie en danger.

Cet appareil peut être installé dans un pièce intérieure sèche et bien ventilée où la température ambiante correspond à la classe climatique indiquée sur la plaque signalétique de l'appareil :

Classe climatique	Température ambiante
SN	+ 10°C à + 32°C
N	+ 16°C à + 32°C
ST	+16°C à + 38°C
T	+16°C à + 43 °C



Des problèmes fonctionnels peuvent se produire sur certains types de modèles fonctionnant hors de cette plage de températures. Seul le respect de la plage de températures spécifiée peut garantir un bon fonctionnement de l'appareil. En cas de doute concernant l'emplacement d'installation de l'appareil, veuillez contacter le vendeur, notre service après-vente ou le centre de maintenance le plus proche.



La prise de l'appareil doit être facilement accessible après son installation

Branchement électrique

- Avant de brancher l'appareil, assurez-vous que la tension et la fréquence indiquées sur la plaque signalétique correspondent à celles de votre réseau électrique domestique.
- L'appareil doit être relié à la terre. La fiche du cordon d'alimentation est fournie avec un contact à cette fin. Si la prise de courant n'est pas mise à la terre, branchez l'appareil à une mise à la terre séparée conformément aux réglementations en vigueur, en consultant un électricien spécialisé.
- Le fabricant décline toute responsabilité en cas de non-respect de ces consignes de sécurité.
- Cet appareil est conforme aux directives CEE.

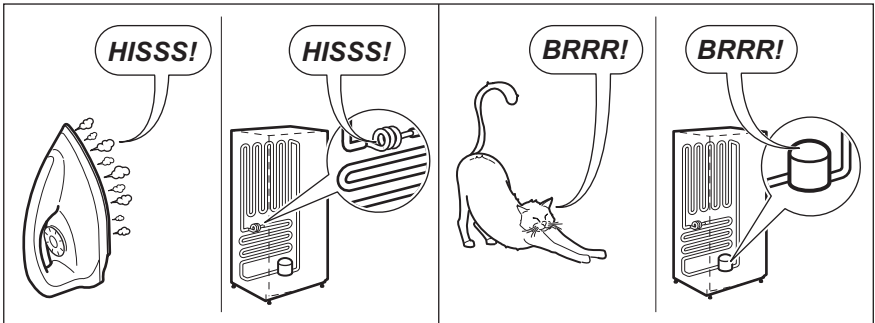
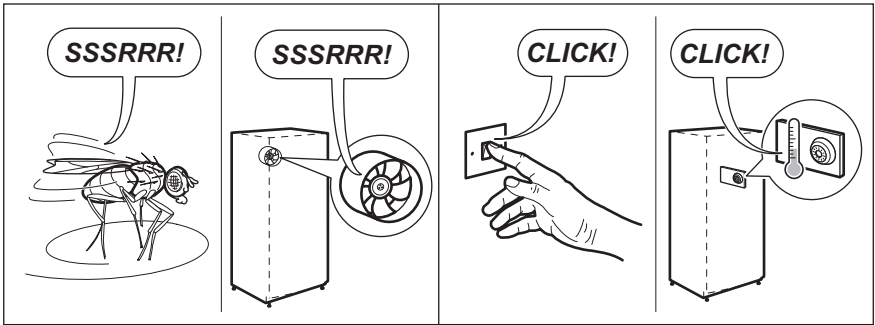
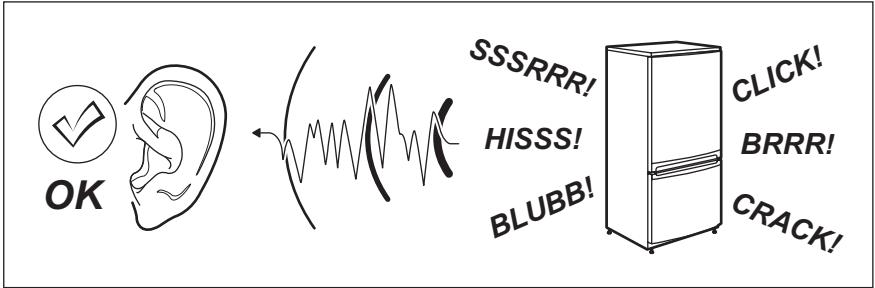
Exigences en matière de ventilation

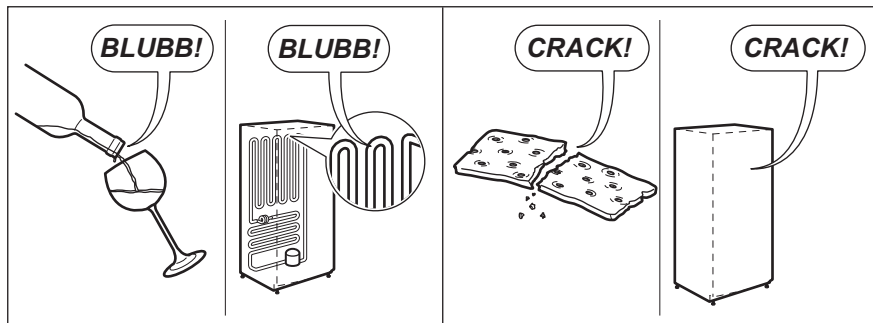
Veillez à garantir une circulation d'air suffisante à l'arrière de l'appareil.

1. Placez l'appareil parfaitement d'aplomb sur une surface plane et solide. L'appareil doit reposer sur ses quatre pieds.
2. Laissez un espace de 5 cm entre l'appareil et le mur arrière.
3. Laissez un espace de 5 cm entre l'appareil et les côtés.

BRUITS

L'appareil émet certains bruits pendant son fonctionnement (compresseur, circuit frigorifique).





CARACTÉRISTIQUES TECHNIQUES



Données techniques

Hauteur	mm	876
Largeur	mm	1600
Profondeur	mm	665
Autonomie de fonctionnement	heures	31
Tension	Volts	230 - 240
Fréquence	Hz	50

Les caractéristiques techniques figurent sur la plaque signalétique située sur le côté

externe de l'appareil et sur l'étiquette énergétique.

EN MATIÈRE DE PROTECTION DE L'ENVIRONNEMENT

Recyclez les matériaux portant le symbole . Déposez les emballages dans les conteneurs prévus à cet effet. Contribuez à la protection de l'environnement et à votre sécurité, recyclez vos produits électriques et électroniques. Ne jetez pas les appareils portant le symbole  avec les ordures ménagères. Apportez ce produit à votre centre de recyclage local ou contactez votre administration municipale.

Fabriqué par Electrolux

Distribué par CDiscount – 120/126 quai Bacalan – 33067 BORDEAUX Cedex