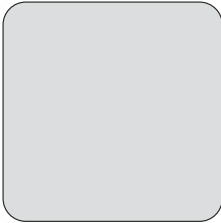
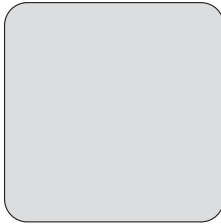
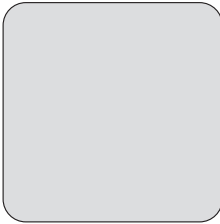
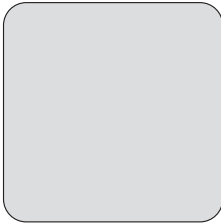
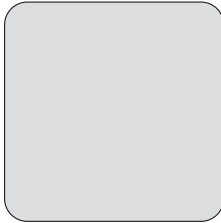
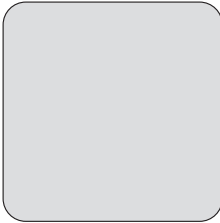


Notice
d'utilisation



Lave-linge



SOMMAIRE

Consignes de sécurité	2	Entretien et nettoyage	8
Instructions de sécurité	3	Conseils utiles	9
Description de l'appareil	4	Caractéristiques techniques	10
Comment effectuer un cycle de lavage ?	4	Valeurs de consommation	10
	5	Installation	11
Utilisation quotidienne	6	En matière de protection de	
Programmes de lavage	7	l'environnement	13

Sous réserve de modifications.

CONSIGNES DE SÉCURITÉ

Avant d'installer et d'utiliser cet appareil, lisez soigneusement les instructions fournies. Le fabricant ne peut être tenu pour responsable des dommages et blessures liés à une mauvaise installation ou utilisation. Conservez toujours cette notice avec votre appareil pour vous y référer ultérieurement.

Sécurité des enfants et des personnes vulnérables

⚠ Avertissement Risque d'asphyxie, de blessure ou d'invalidité permanente.

- Cet appareil n'est pas conçu pour être utilisé par des personnes (y compris des enfants) dont les facultés physiques, sensorielles ou mentales sont réduites, ou qui manquent d'expérience et de connaissances, à moins qu'une personne responsable de leur sécurité ne les supervise ou leur donne des instructions sur la manière de l'utiliser.
- Ne laissez pas les enfants jouer avec l'appareil.
- Ne laissez pas les emballages à la portée des enfants.
- Ne laissez pas les détergents à la portée des enfants.
- Tenez les enfants et les animaux éloignés du hublot de l'appareil lorsque celui-ci est ouvert.
- Si l'appareil est équipé d'un dispositif de sécurité enfants, nous vous recommandons de l'activer.

Sécurité générale

- Avant toute opération d'entretien, éteignez l'appareil et débranchez la fiche de la prise secteur.
- Ne modifiez pas les caractéristiques de cet appareil.

- Respectez la charge maximale de 5 kg (reportez-vous au chapitre « Tableau des programmes »).
- Si le câble d'alimentation est endommagé, il doit être remplacé par le fabricant, son atelier d'entretien ou un technicien qualifié afin d'éviter tout danger.
- La pression de l'eau en service (minimale et maximale) doit être comprise entre 0,5 bar (0,05 MPa) et 8 bar (0,8 MPa)
- Les orifices d'aération situés à la base (si présents) ne doivent pas être obstrués par de la moquette.
- L'appareil doit être raccordé au circuit d'eau à l'aide des tuyaux neufs fournis. N'utilisez pas de tuyaux provenant d'anciens appareils.

INSTRUCTIONS DE SÉCURITÉ


Installation

- Retirez l'intégralité de l'emballage et les boulons de transport.
- Conservez les boulons de transport. Si vous devez déplacer à nouveau l'appareil, il est conseillé de bloquer le tambour.
- N'installez pas et ne branchez pas un appareil endommagé.
- N'installez pas l'appareil ou ne l'utilisez pas dans un endroit où la température ambiante est inférieure à 0 °C ou dans un endroit exposé aux intempéries.
- Suivez scrupuleusement les instructions d'installation fournies avec l'appareil.
- Assurez-vous que le sol sur lequel vous installez l'appareil est plat, stable, résistant à la chaleur et propre.
- N'installez pas l'appareil dans un endroit où il ne pourrait pas être complètement ouvert.
- Soyez toujours vigilants lorsque vous déplacez l'appareil car il est lourd. Portez toujours des gants de sécurité.
- Assurez-vous que de l'air circule entre l'appareil et le sol.
- Réglez les pieds pour laisser un espace suffisant entre l'appareil et la surface en moquette.
- L'appareil doit être relié à la terre.
- Vérifiez que les données électriques figurant sur la plaque signalétique correspondent à celles de votre réseau. Si ce n'est pas le cas, contactez un électricien.
- Utilisez toujours une prise de courant de sécurité correctement installée.
- N'utilisez pas d'adaptateurs multiprises ni de rallonges.
- Veillez à ne pas endommager la fiche secteur ni le câble d'alimentation. Contactez le service après-vente ou un électricien pour remplacer le câble d'alimentation s'il est endommagé.
- Ne branchez la fiche d'alimentation à la prise de courant qu'à la fin de l'installation. Assurez-vous que la prise de courant est accessible une fois l'appareil installé.
- Ne tirez jamais sur le câble d'alimentation pour débrancher l'appareil. Tirez toujours sur la fiche.
- Ne touchez jamais le câble d'alimentation ni la fiche avec des mains mouillées.
- Cet appareil est conforme aux directives CEE.

Raccordement à l'arrivée d'eau

- Veillez à ne pas endommager les tuyaux de circulation d'eau.
- L'appareil doit être raccordé au circuit d'eau à l'aide des tuyaux neufs fournis.

Branchement électrique

-  **Avertissement** Risque d'incendie ou d'électrocution.

N'utilisez pas de tuyaux provenant d'anciens appareils.

- Avant de brancher l'appareil à des tuyaux neufs ou n'ayant pas servi depuis longtemps, laissez couler l'eau jusqu'à ce qu'elle soit propre.
- Avant d'utiliser l'appareil pour la première fois, assurez-vous de l'absence de fuites.

Utilisation

⚠ Avertissement Risque de blessure, de choc électrique, d'incendie, de brûlures ou de dommage matériel à l'appareil.

- Utilisez cet appareil uniquement dans un environnement domestique.
- Suivez les consignes de sécurité figurant sur l'emballage du produit de lavage.
- Ne placez pas de produits inflammables ou d'éléments imbibés de produits inflammables à l'intérieur ou à proximité de l'appareil, ni sur celui-ci.
- Veillez à retirer tout objet métallique du linge avant chaque lavage.
- Ne placez aucun récipient sous l'appareil pour récupérer tout éventuel écoulement. Contactez le service après-vente pour connaître les accessoires disponibles.

Entretien et nettoyage

⚠ Avertissement Risque de blessure corporelle ou de dommages matériels.

- Ne pulvérisez pas d'eau ni de vapeur pour nettoyer l'appareil.
- Nettoyez l'appareil avec un chiffon doux humide. Utilisez uniquement des produits de lavage neutres. N'utilisez pas de produits abrasifs, de tampons à récurer, de solvants ni d'objets métalliques.

Mise au rebut

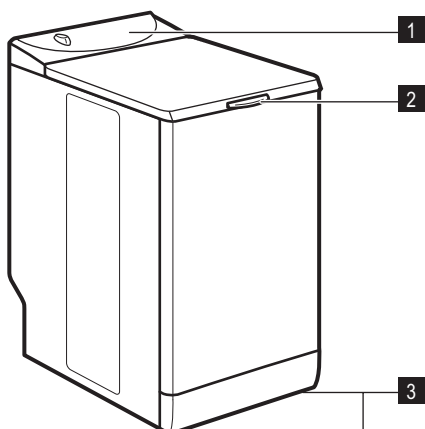
⚠ Avertissement Risque de blessure ou d'asphyxie.

- Débranchez l'appareil de l'alimentation électrique.
- Coupez le câble d'alimentation et mettez-le au rebut.
- Retirez le dispositif de verrouillage du hublot pour empêcher les enfants et les animaux de s'enfermer dans l'appareil.

Maintenance

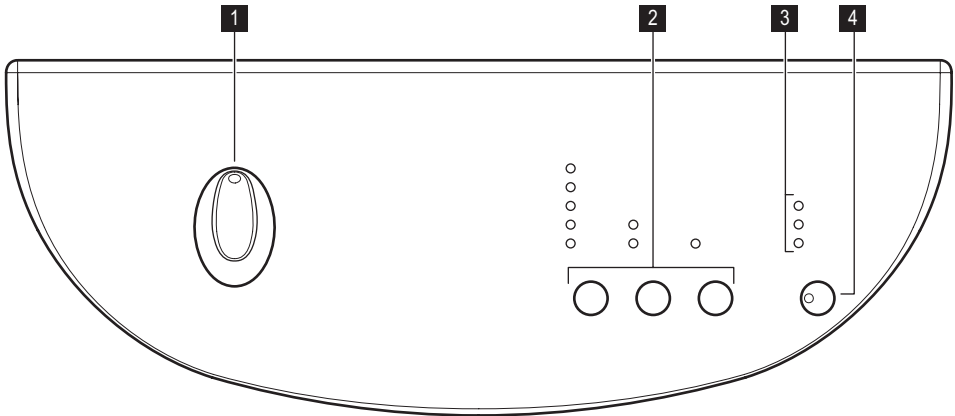
- Contactez le service après-vente pour faire réparer l'appareil. N'utilisez que des pièces de rechange d'origine.

DESCRIPTION DE L'APPAREIL



1. Bande de commande
2. Poignée de couvercle
3. Pieds de mise à niveau

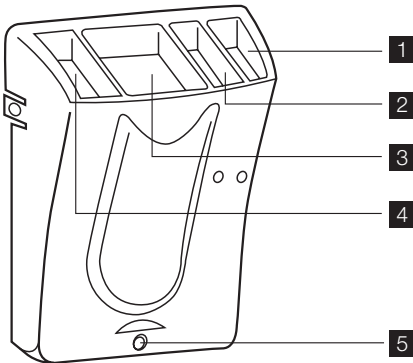
Bandeau de commande



- 1** Sélecteur de programme
- 2** Touches et leurs fonctions

- 3** Voyants de progression du cycle
- 4** Touche « Départ/Pause »

Boîte à produits



- 1** ☼ Assouplissant (**veillez à ne pas dépasser le niveau indiqué par le repère MAX**)
- 2** ⚠ Un agent blanchissant peut être utilisé avec les programmes Coton sans pré-lavage : 1/4 à 1 verre d'eau de Javel diluée (ne pas dépasser le repère MAX)
- 3** || Lavage
- 4** || Pré-lavage
- 5** Trop-plein d'assouplissant et d'eau de Javel (en cas de remplissage excessif)

COMMENT EFFECTUER UN CYCLE DE LAVAGE ?

Première utilisation

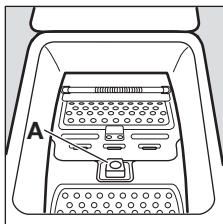
- i** • Assurez-vous que les raccordements électriques et hydrauliques sont conformes aux instructions d'installation.
- Retirez les éléments en polystyrène et tout autre élément figurant dans le tambour.

- Effectuez un premier cycle de lavage à vide à 90 °C, avec lessive pour nettoyer le réservoir d'eau.

UTILISATION QUOTIDIENNE

Chargement du linge

- Ouvrez le couvercle de l'appareil.
- Ouvrez le tambour en appuyant sur la touche A : les deux portillons s'ouvrent automatiquement.
- Chargez le linge, puis fermez le tambour et le couvercle de votre lave-linge.



- ⚠ Avertissement** Avant de fermer le couvercle de l'appareil, vérifiez que le tambour a été correctement fermé :
- une fois que les deux portillons sont fermés,
 - la touche A est libérée.

Quantité de produit de lavage

Verser la quantité de poudre à laver dans les compartiments lavage [II] et pré-lavage [I] si vous avez sélectionné l'option « Prélavage ». Verser l'assouplissant textile dans le compartiment [III] et l'eau de Javel dans le compartiment [IV] si nécessaire (disponibles avec les programmes Coton sans pré-lavage).

Sélection du programme

Tournez le sélecteur de programmes sur le programme choisi. La touche « Départ/Pause » clignote en vert.

Si vous tournez le sélecteur de programmes pour choisir un autre programme alors qu'un cycle est en cours, le lave-linge ne prend pas en compte le nouveau programme sélectionné. La touche « Départ/Pause » clignote en rouge pendant quelques secondes.

Sélection de la vitesse d'essorage

Appuyez sur la touche « Essorage » pour modifier la vitesse d'essorage, si vous souhaitez que votre linge soit essoré à une vitesse différente de celle proposée par l'appareil. Vous pouvez également sélectionner l'option « Sans Essorage » (☒) ou l'option « Arrêt Cuve Pleine » (☒).

Reportez-vous au chapitre « Programmes de lavage » afin de connaître les vitesses d'essorage maximales.

Sans essorage (☒)

Lorsque cette option est sélectionnée, toutes les phases d'essorage sont supprimées et remplacées par une vidange, afin de ne pas froisser le linge. Recommandé pour les textiles très délicats.

Arrêt cuve pleine (☒)

En choisissant cette option, l'eau du dernier rinçage n'est pas évacuée pour éviter le froissement du linge.

À la fin du programme, si vous avez sélectionné « Arrêt cuve pleine » (☒), vous devez sélectionner un programme « Essorage » ou « Vidange » afin de terminer le cycle et vider l'eau.

Choix des options

Après la sélection d'un programme et avant d'appuyer sur la touche « Départ/Pause », vous devez choisir les options souhaitées (reportez-vous au chapitre « Programmes de lavage »). Appuyez sur les touches appropriées ; les voyants correspondants s'allument. Si vous appuyez à nouveau, les voyants s'éteignent. Si l'une des options n'est pas compatible avec le programme sélectionné, la touche « Départ/Pause » clignote en rouge.

Option « Prélavage »

L'appareil effectue un prélavage à une température maximale de 30 °C.

Option « Rapide »

La durée de lavage est réduite en fonction du programme sélectionné.

“Option « Rinçage plus »

Un ou plusieurs rinçages sont ajoutés au cours du cycle. Cette option est recommandée pour les personnes à la peau sensible et dans les régions où l'eau ne présente pas un niveau élevé de dureté.

Départ du programme

Appuyez sur la touche « Départ/Pause » pour lancer le cycle. Le voyant correspondant s'allume en vert.

Il est normal que le sélecteur de programme demeure immobile pendant le cycle. Le voyant correspondant à la phase du cycle en cours s'allume.

Le voyant "Prélavage/Lavage" s'allume lorsque l'appareil effectue un cycle de prélavage ou la phase de lavage principal.

Le voyant "Rinçage/Essorage" s'allume lorsque l'appareil effectue une phase de rinçage ou d'essorage.

Le voyant "Fin de cycle" s'allume à la fin du cycle de lavage.

Interruption d'un programme

Ajout de linge pendant les 10 premières minutes

Appuyez sur la touche « Départ/Pause » : le voyant correspondant clignote en vert pendant que l'appareil est en mode Pause. Le couvercle ne peut être ouvert qu'environ 2 minutes après l'arrêt du lave-linge. Appuyez à nouveau sur la touche « Départ/Pause » pour continuer le programme.

Modification du programme en cours d'exécution

Avant d'effectuer toute modification du programme en cours, vous devez mettre le lave-linge en mode Pause en appuyant sur la

touche « Départ/Pause ». Si cette modification est impossible, la touche « Départ/Pause » clignote en rouge pendant quelques secondes. Si vous souhaitez malgré tout modifier le programme, vous devez préalablement annuler le programme en cours (voir ci-après).

Annulation du programme

Si vous désirez annuler un programme, tournez la manette du sélecteur de programmes sur la position « Arrêt » (0).

Fin du programme

Le lave-linge se met à l'arrêt automatiquement ; la touche « Départ/Pause » s'éteint et le voyant « Fin de cycle » s'allume. Le couvercle ne peut être ouvert qu'environ 2 minutes après l'arrêt du lave-linge. Tournez le sélecteur de programmes sur la position « Arrêt » (0). Retirez le linge. Débranchez et fermez le robinet d'arrivée d'eau.

i Veille : quelques minutes après la fin du programme, le système d'économie d'énergie s'active et les voyants s'allument. Appuyez sur n'importe quelle touche pour sortir l'appareil du mode d'économie d'énergie.

PROGRAMMES DE LAVAGE

Programme / Type de lavage	Charge	Options disponibles
(1, 3, 5-6) Coton (90° - 30°) : Blancs ou couleurs normalement sales, notamment les vêtements de travail, le linge de lit, le linge de table, le linge de corps et les serviettes de toilette. Vitesse d'essorage max. : 1000 tr/min	5,5 kg	Sans essorage, Arrêt cuve pleine, Prélavage, Rapide, Rinçage plus
(2 et 4) Coton Eco (60°C et 40°C)¹⁾ : Blancs ou couleurs normalement sales, par exemple les vêtements de travail, le linge de lit, le linge de table, le linge de corps et les serviettes de toilette. Vitesse d'essorage max. : 1000 tr/min	5,5 kg	Sans essorage, Arrêt cuve pleine, Prélavage, Rapide, Rinçage plus
(7-9) Synthétiques (60° - 30°) : Textiles synthétiques, linge de corps, textiles de couleurs, chemises sans repassage, chemisiers. Vitesse d'essorage max. : 900 tr/min	2,5 kg	Sans essorage, Arrêt cuve pleine, Prélavage, Rapide, Rinçage plus
(10-11) Délicats (40° - 30°) : Pour tous les textiles délicats, par exemple les rideaux. Vitesse d'essorage max. : 700 tr/min	2,5 kg	Sans essorage, Arrêt cuve pleine, Prélavage, Rapide, Rinçage plus

Programme / Type de lavage	Charge	Options disponibles
(12) Mix (20°) : programme de lavage à froid très économe en énergie. Ce programme exige l'emploi d'une lessive active à froid. Vitesse d'essorage max. : 900 tr/min	3,0 kg	Arrêt cuve pleine, Sans essorage, Rinçage plus
(13) Essorage/Vidange : cycle de vidange et d'essorage de 700 à 1000 (par exemple après un arrêt cuve pleine).	5,5 kg	Sans essorage
(14) Rinçages : cycle de rinçage séparé (par exemple pour des articles en coton lavés à la main). Vitesse d'essorage max. : 1000 tr/min	5,5 kg	Arrêt cuve pleine, Sans essorage, Rinçage plus

1) Programmes standard pour les valeurs de consommation de l'étiquette énergétique

Conformément à la norme 1061/2010, ces programmes sont respectivement le « programme standard à 60 °C pour le coton » et le « programme standard à 40 °C pour le coton ». Ce sont les programmes les plus économes en termes de consommation d'eau et d'électricité pour laver du linge en coton normalement sale.

i La température de l'eau de la phase de lavage peut différer de la température indiquée pour le programme sélectionné.

ENTRETIEN ET NETTOYAGE

Débranchez l'appareil avant de le nettoyer.

Détartrage de l'appareil

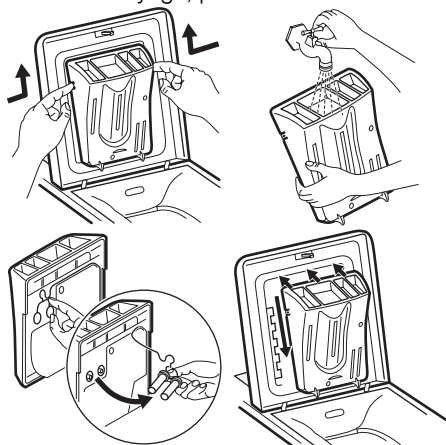
Pour détartre l'appareil, utilisez un produit non corrosif conçu pour les lave-linge. Lisez attentivement l'étiquette (quantités recommandées et fréquence du détartage).

Parois extérieures

Pour nettoyer les parois extérieures de l'appareil, utilisez de l'eau chaude savonneuse. N'utilisez jamais d'alcool, de produits abrasifs ou caustiques.

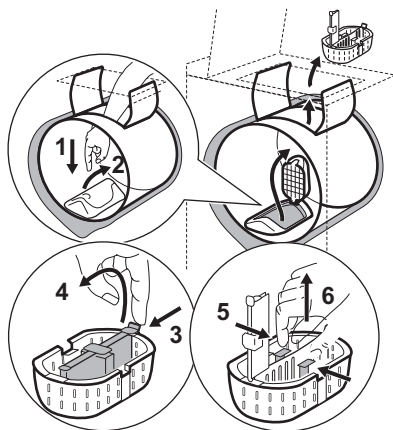
Réservoir

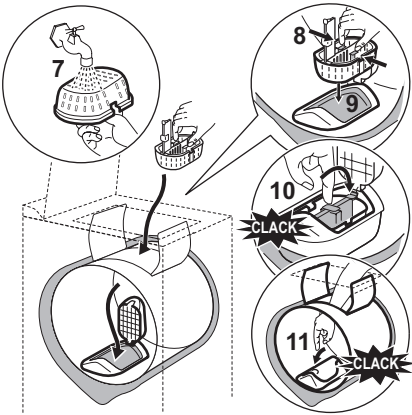
Pour le nettoyage, procédez comme suit :



Filtre de vidange

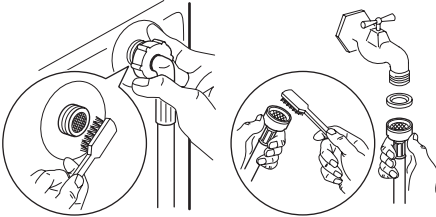
Nettoyez régulièrement le filtre de vidange situé dans le fond du tambour :





Filtres de l'arrivée d'eau

Pour le nettoyage, procédez comme suit :



Précautions à prendre contre le gel

Si votre appareil est exposé à des températures inférieures à 0 °C, prenez les précautions suivantes :

CONSEILS UTILES

Chargement du linge

- Répartissez le linge entre articles : blancs, de couleurs, synthétiques, délicats et en laine.
- Respectez les instructions de lavage qui figurent sur les étiquettes des vêtements.
- Certains articles de couleurs peuvent déteindre lors des premiers lavages. Il est recommandé de les laver séparément les premières fois.
- Boutonnez les taies d'oreiller, fermez les fermetures à glissière et à pression et les crochets. Attachez les ceintures.
- Videz les poches des vêtements et dépliez-les.
- Retournez les tissus multi-couches, en laine et les articles portant des illustrations imprimées vers l'intérieur.
- Lavez les taches incrustées avec un produit spécial.
- Traitez les rideaux avec précautions. Retirez les crochets et placez les rideaux dans un sac de lavage ou une taie d'oreiller.
- Ne lavez pas dans l'appareil :
 - Des articles sans ourlet ou déchirés
 - Les soutiens-gorges à armatures.
- Utilisez un sac de lavage pour les articles très petits.
- Une très petite charge peut provoquer des problèmes d'équilibre pendant la

- Fermez le robinet et débranchez le tuyau d'arrivée d'eau.
- Placez l'extrémité de ce tuyau, ainsi que le tuyau de vidange, dans une cuvette posée sur le sol.
- Sélectionnez le programme de vidange et laissez-le s'exécuter jusqu'à la fin.
- Débranchez l'appareil électriquement en tournant le sélecteur de programme sur « Arrêt » **O**.
- Débranchez l'appareil.
- Remettez le tuyau d'arrivée d'eau et le tuyau de vidange en place.

Cela permet à l'eau restant dans les tuyaux d'être vidangée, évitant ainsi toute formation de glace qui risquerait d'endommager l'appareil.

Avant de remettre l'appareil en marche, vérifiez qu'il est installé dans une zone non exposée au gel.

REMARQUE ! Cet appareil est conçu pour être utilisé en intérieur, à une température normale. Le fabricant décline toute responsabilité en cas de dommages dus au gel.

phase d'essorage. Si cela se produit, répartissez manuellement les articles dans la cuve et lancez à nouveau la phase d'essorage.

Taches tenaces

Pour certaines taches, l'eau et les produits de lavage ne suffisent pas.

Il est recommandé d'éliminer ces taches avant de mettre les articles dans l'appareil. Des détachants spéciaux sont disponibles. Utilisez le détachant spécial adapté au type de tache et de textile.

Produits de lavage et additifs

- Utilisez uniquement des produits de lavage et des additifs spécialement conçus pour les lave-linge :
 - lessives en poudre pour tous les types de textiles,
 - lessives en poudre pour les textiles délicats (40 °C max.) et les lainages,
 - lessives liquides, de préférence pour les programmes de lavage à basse température (60 °C max.) pour tous les types de textiles, ou lessives spéciales pour les lainages uniquement.
- Ne mélangez pas différents types de produits de lavage.

- Afin de préserver l'environnement, n'utilisez que la quantité nécessaire de produit de lavage.
- Respectez les instructions qui se trouvent sur les emballages de ces produits.
- Utilisez des produits adaptés au type et à la couleur du textile, à la température du programme et au niveau de salissure.
- Si votre appareil ne dispose pas d'un distributeur de produit de lavage avec volet, ajoutez les produits de lavage liquides à l'aide d'une boule doseuse (fournie par le fabricant du produit de lavage) ou versez-les directement dans le tambour.

Dureté de l'eau

Si, dans votre région, la dureté de l'eau est élevée ou modérée, il est recommandé d'utiliser un adoucisseur d'eau pour le lave-linge. Dans les régions où l'eau est douce, il n'est pas nécessaire d'utiliser un adoucisseur d'eau.

Pour connaître la dureté de l'eau dans votre région, contactez votre compagnie des eaux.

Utilisez la bonne quantité d'adoucisseur d'eau. Respectez les instructions qui se trouvent sur les emballages du produit.

CARACTÉRISTIQUES TECHNIQUES

DIMENSIONS	Hauteur Largeur Profondeur	890 mm 400 mm 600 mm
TENSION DE LIGNE/FRÉQUENCE CONSOMMATION ÉLECTRIQUE		230 V / 50 Hz 2 300 W
PRESSION DE L'EAU	Minimale Maximale	0,05 MPa (0,5 bars) 0,8 MPa (8 bars)
Connexion à l'arrivée d'eau		Type 20/27

VALEURS DE CONSOMMATION

i Les données de ce tableau sont approximatives. Les données peuvent différer pour différentes raisons : la quantité et le type de linge, la température ambiante ou de l'eau.

Programmes	Charge (kg)	Consommation énergétique (kWh)	Consommation d'eau (litres)	Durée approximative du programme (minutes)	Taux d'humidité restant (%) ¹⁾
Coton 60 °C	5,5	1.15	58	133	60
Coton 40 °C	5,5	0.70	58	131	60

Programmes	Charge (kg)	Consommation énergétique (kWh)	Consommation d'eau (litres)	Durée approximative du programme (minutes)	Taux d'humidité restant (%) ¹⁾
Synthétiques 40 °C	2,5	0.55	46	102	37
Textiles délicats 40 °C	2,5	0.55	46	90	37
Laine/Lavage à la main 30 °C	1	0.35	52	56	32
Programmes coton standard					
Coton 60 °C standard	5,5	0.96	47	214	60
Coton 60 °C standard	2,75	0.81	33	165	60
Coton 40 °C standard	2,75	0.59	33	129	60

1) Au terme de la phase d'essorage.

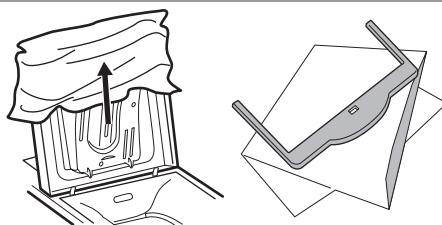
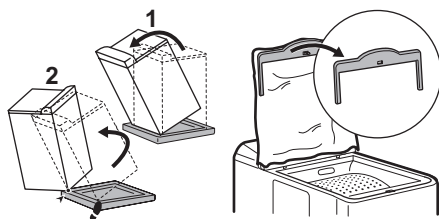
Mode « Éteint » (W)	Mode « Veille » (W)
0.10	0.98

Les informations fournies dans les tableaux ci-dessus sont conformes à la directive d'application 2009/125/EC de la réglementation 1015/2010 de la commission européenne.

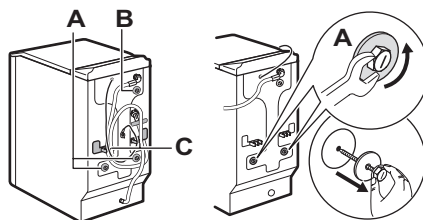
INSTALLATION

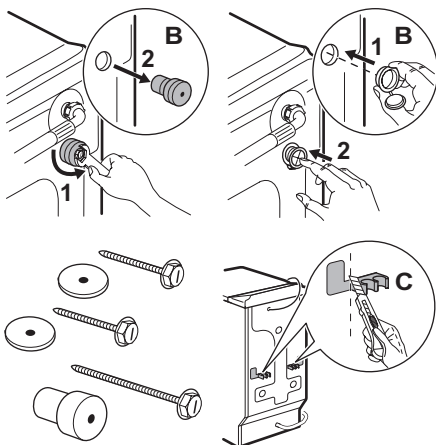
Avant la première utilisation, retirez tous les emballages utilisés pour le transport. Conservez-les en cas de déplacement ultérieur. En effet, le transport d'un appareil non sécurisé risque d'endommager les composants internes et d'entraîner fuites et mauvais fonctionnements. Le contact physique peut également entraîner une détérioration de l'appareil.

Déballage



Mise à niveau

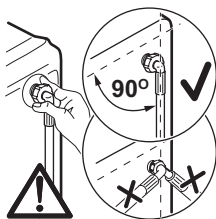




Conservez les boulons de transport, ils devront être remontés pour tout autre transport de l'appareil.

Pour que l'appareil soit aligné aux meubles voisins, découpez ces pièces en plastique.

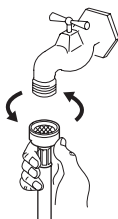
Arrivée d'eau



Si cela est nécessaire, déplacez le tuyau d'arrivée dans le sens indiqué sur l'image. À cet effet, desserrez la bague de serrage et positionnez le tuyau d'arrivée vers le bas comme illustré sur l'image.

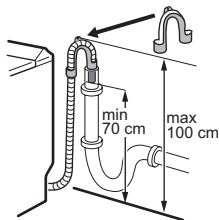
Resserrez la bague et assurez-vous qu'il n'y a aucune fuite.

Ouvrez le robinet d'arrivée d'eau. Assurez-vous de l'absence de fuite. Le tuyau d'arrivée d'eau ne peut pas être rallongé. S'il est trop court, contactez votre service après-vente.



Vidange

Fixez la pièce de vidange (U) sur le tuyau de vidange. Regroupez les différents éléments au sein d'un point de vidange, à une hauteur comprise entre 70 et 100 cm. Vérifiez qu'il est correctement positionné. L'air doit pouvoir pénétrer au bout du tuyau, afin d'éviter tout risque de siphonage. Le tuyau de vidange ne doit pas être plié. S'il est trop court, contactez un professionnel spécialisé.

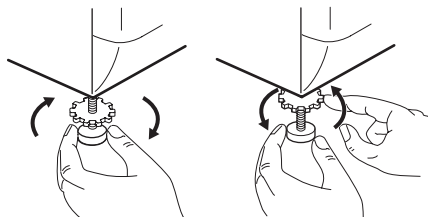


Branchement électrique

Ce lave-linge ne doit être branché que sur une prise monophasée de 230 V. Vérifiez la taille du fusible : 10 A pour 230 V. L'appareil ne doit pas être raccordé à l'aide d'un prolongateur ni d'une prise multiple. Vérifiez que la fiche est mise à la terre conformément à la réglementation en vigueur.

Emplacement

Placez l'appareil sur une surface plane et dure dans un endroit bien ventilé. Veillez à ce que l'appareil ne soit pas en contact avec le mur ou avec d'autres meubles. Une mise à niveau précise permet d'éviter les vibrations, le bruit et empêche l'appareil de se déplacer au cours de son fonctionnement.



EN MATIÈRE DE PROTECTION DE L'ENVIRONNEMENT

Recyclez les matériaux portant le symbole ♻️. Déposez les emballages dans les conteneurs prévus à cet effet. Contribuez à la protection de l'environnement et à votre sécurité, recyclez vos produits électriques et électroniques. Ne jetez pas les appareils portant le symbole ⚡ avec les ordures ménagères. Emmenez un tel produit dans votre centre local de recyclage ou contactez vos services municipaux.

Mise au rebut de l'appareil

🌱 Tous les matériaux marqués par le symbole ♻️ sont recyclables. Pour leur mise au rebut, déposez-les sur un site de collecte et de recyclage de déchets (pour en connaître l'adresse, contactez votre mairie). Lorsque vous jetez l'appareil, retirez tous les composants qui

risqueraient d'être dangereux ; sectionnez le câble d'alimentation situé à la base de l'appareil.

Protection de l'environnement

- 🌱 Pour économiser de l'eau et de l'énergie (et donc contribuer à protéger l'environnement), nous vous recommandons :
- d'utiliser l'appareil à sa capacité maximale dans la mesure du possible, et d'éviter les charges partielles ;
 - de réserver les programmes Prélavage et Trempage aux vêtements extrêmement sales ;
 - d'utiliser la quantité de détergent appropriée à la dureté de l'eau, à la charge et au niveau de saleté des vêtements.

