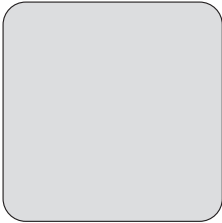
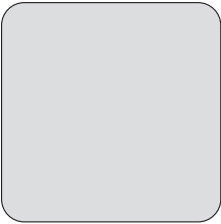
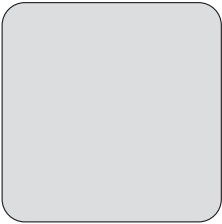
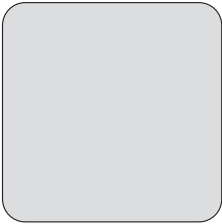
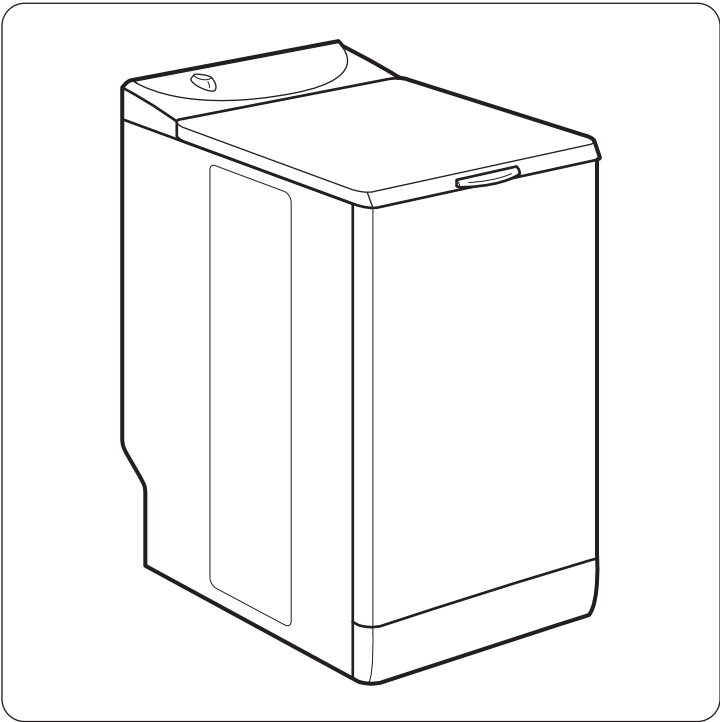
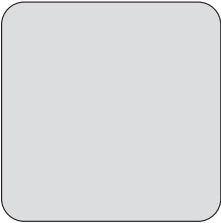
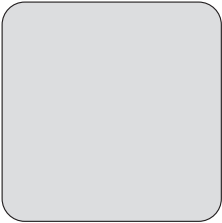


Notice
d'utilisation



Lave-linge



PTL 1255 D

SOMMAIRE


Consignes de sécurité	2	Problèmes de fonctionnement	9
Instructions de sécurité	3	Conseils utiles	11
Description de l'appareil	4	Caractéristiques techniques	12
Comment effectuer un cycle de lavage ?		Valeurs de consommation	12
	5	Installation	13
Utilisation quotidienne	6	En matière de protection de	
Programmes de lavage	8	l'environnement	14
Entretien et nettoyage	8		

Sous réserve de modifications.

CONSIGNES DE SÉCURITÉ

Avant d'installer et d'utiliser cet appareil, lisez soigneusement les instructions fournies. Le fabricant ne peut être tenu pour responsable des dommages et blessures liés à une mauvaise installation ou utilisation. Conservez toujours cette notice avec votre appareil pour vous y référer ultérieurement.

Sécurité des enfants et des personnes vulnérables

 **Avertissement** Risque d'asphyxie, de blessure ou d'invalidité permanente.

- Cet appareil n'est pas conçu pour être utilisé par des personnes (y compris des enfants) dont les facultés physiques, sensorielles ou mentales sont réduites, ou qui manquent d'expérience et de connaissances, à moins qu'une personne responsable de leur sécurité ne les supervise ou leur donne des instructions sur la manière de l'utiliser.
- Ne laissez pas les enfants jouer avec l'appareil.
- Ne laissez pas les emballages à la portée des enfants.
- Ne laissez pas les détergents à la portée des enfants.
- Tenez les enfants et les animaux éloignés du hublot de l'appareil lorsque celui-ci est ouvert.
- Si l'appareil est équipé d'un dispositif de sécurité enfants, nous vous recommandons de l'activer.

Sécurité générale

- Avant toute opération d'entretien, éteignez l'appareil et débranchez la fiche de la prise secteur.
- Ne modifiez pas les caractéristiques de cet appareil.

- Respectez la charge maximale de 5,5 kg (reportez-vous au chapitre « Tableau des programmes »).
- Si le câble d'alimentation est endommagé, il doit être remplacé par le fabricant, son atelier d'entretien ou un technicien qualifié afin d'éviter tout danger.
- La pression de l'eau en service (minimale et maximale) doit être comprise entre 0,5 bar (0,05 MPa) et 8 bar (0,8 MPa)
- Les orifices d'aération situés à la base (si présents) ne doivent pas être obstrués par de la moquette.
- L'appareil doit être raccordé au circuit d'eau à l'aide des tuyaux neufs fournis. N'utilisez pas de tuyaux provenant d'anciens appareils.

INSTRUCTIONS DE SÉCURITÉ


Installation

- Retirez l'intégralité de l'emballage et les boulons de transport.
- Conservez les boulons de transport. Si vous devez déplacer à nouveau l'appareil, il est conseillé de bloquer le tambour.
- N'installez pas et ne branchez pas un appareil endommagé.
- N'installez pas l'appareil ou ne l'utilisez pas dans un endroit où la température ambiante est inférieure à 0 °C ou dans un endroit exposé aux intempéries.
- Suivez scrupuleusement les instructions d'installation fournies avec l'appareil.
- Assurez-vous que le sol sur lequel vous installez l'appareil est plat, stable, résistant à la chaleur et propre.
- N'installez pas l'appareil dans un endroit où il ne pourrait pas être complètement ouvert.
- Soyez toujours vigilants lorsque vous déplacez l'appareil car il est lourd. Portez toujours des gants de sécurité.
- Assurez-vous que de l'air circule entre l'appareil et le sol.
- Réglez les pieds pour laisser un espace suffisant entre l'appareil et la surface en moquette.
- L'appareil doit être relié à la terre.
- Vérifiez que les données électriques figurant sur la plaque signalétique correspondent à celles de votre réseau. Si ce n'est pas le cas, contactez un électricien.
- Utilisez toujours une prise de courant de sécurité correctement installée.
- N'utilisez pas d'adaptateurs multiprises ni de rallonges.
- Veillez à ne pas endommager la fiche secteur ni le câble d'alimentation. Contactez le service après-vente ou un électricien pour remplacer le câble d'alimentation s'il est endommagé.
- Ne branchez la fiche d'alimentation à la prise de courant qu'à la fin de l'installation. Assurez-vous que la prise de courant est accessible une fois l'appareil installé.
- Ne tirez jamais sur le câble d'alimentation pour débrancher l'appareil. Tirez toujours sur la fiche.
- Ne touchez jamais le câble d'alimentation ni la fiche avec des mains mouillées.
- Cet appareil est conforme aux directives CEE.

Raccordement à l'arrivée d'eau

- Veillez à ne pas endommager les tuyaux de circulation d'eau.
- L'appareil doit être raccordé au circuit d'eau à l'aide des tuyaux neufs fournis.

Branchement électrique

-  **Avertissement** Risque d'incendie ou d'électrocution.

N'utilisez pas de tuyaux provenant d'anciens appareils.

- Avant de brancher l'appareil à des tuyaux neufs ou n'ayant pas servi depuis longtemps, laissez couler l'eau jusqu'à ce qu'elle soit propre.
- Avant d'utiliser l'appareil pour la première fois, assurez-vous de l'absence de fuites.

Utilisation

⚠ Avertissement Risque de blessure, de choc électrique, d'incendie, de brûlures ou de dommage matériel à l'appareil.

- Utilisez cet appareil uniquement dans un environnement domestique.
- Suivez les consignes de sécurité figurant sur l'emballage du produit de lavage.
- Ne placez pas de produits inflammables ou d'éléments imbibés de produits inflammables à l'intérieur ou à proximité de l'appareil, ni sur celui-ci.
- Veillez à retirer tout objet métallique du linge avant chaque lavage.
- Ne placez aucun récipient sous l'appareil pour récupérer tout éventuel écoulement. Contactez le service après-vente pour connaître les accessoires disponibles.

Entretien et nettoyage

⚠ Avertissement Risque de blessure corporelle ou de dommages matériels.

- Ne pulvérisez pas d'eau ni de vapeur pour nettoyer l'appareil.
- Nettoyez l'appareil avec un chiffon doux humide. Utilisez uniquement des produits de lavage neutres. N'utilisez pas de produits abrasifs, de tampons à récurer, de solvants ni d'objets métalliques.

Mise au rebut

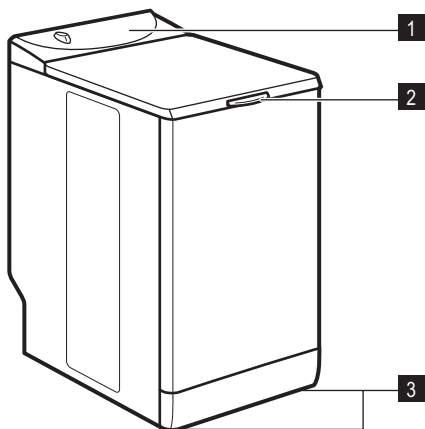
⚠ Avertissement Risque de blessure ou d'asphyxie.

- Débranchez l'appareil de l'alimentation électrique.
- Coupez le câble d'alimentation et mettez-le au rebut.
- Retirez le dispositif de verrouillage du hublot pour empêcher les enfants et les animaux de s'enfermer dans l'appareil.

Maintenance

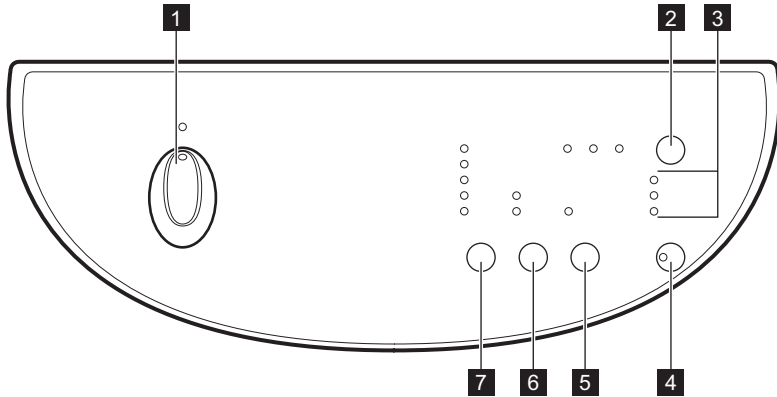
- Contactez le service après-vente pour faire réparer l'appareil. N'utilisez que des pièces de rechange d'origine.

DESCRIPTION DE L'APPAREIL



- 1 Bande de commande
- 2 Poignée de couvercle
- 3 Pieds de mise à niveau

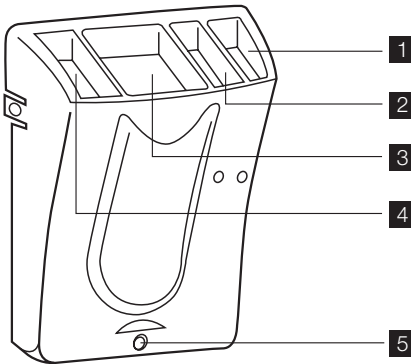
Bandeau de commande







- 1** Sélecteur de programmes
- 2** Touche Départ différé
- 3** Voyants de progression des cycles
- 4** Touche Départ/Pause

- 5** Touche Économique
- 6** Touche Option
- 7** Touche Essorage

Réservoir



- 1**  Adoucissant (**veillez à ne pas dépasser le niveau maximal de remplissage indiqué par le symbole MAX**)
- 2**  Un agent blanchissant peut être utilisé avec les programmes Coton sans pré-lavage - 1/4 à 1 verre d'eau de javel diluée (**ne pas dépasser le repère MAX**)
- 3**  Lavage
- 4**  Prélavage
- 5** Trop-plein d'adoucissant et de javel (en cas de remplissage excessif)

COMMENT EFFECTUER UN CYCLE DE LAVAGE ?

Première utilisation

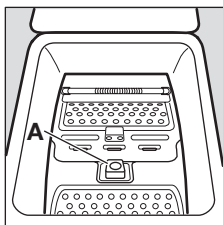
- i** • Assurez-vous que les raccordements électriques et hydrauliques sont conformes aux instructions d'installation.
- Retirez les éléments en polystyrène et tout autre élément figurant dans le tambour.

- Effectuez un premier cycle de lavage à vide à 90 °C, avec lessive pour nettoyer le réservoir d'eau.

UTILISATION QUOTIDIENNE

Chargement du linge

- Ouvrez le couvercle de l'appareil.
- Ouvrez le tambour en appuyant sur la touche A : les deux portillons s'ouvrent automatiquement.
- Chargez le linge, puis fermez le tambour et le couvercle de votre lave-linge.



- ⚠ Avertissement** Avant de fermer le couvercle de l'appareil, vérifiez que le tambour a été correctement fermé :
- une fois que les deux portillons sont fermés,
 - la touche A est libérée.

Quantité de produit de lavage

Verser la quantité de poudre à laver dans les compartiments lavage [II] et pré-lavage [I] si vous avez sélectionné l'option « Prélavage ». Verser l'assouplissant textile dans le compartiment ⚗ et l'eau de Javel dans le compartiment ⚠ si nécessaire (disponibles avec les programmes Coton sans pré-lavage).

Sélection du programme

Tournez le sélecteur de programmes sur le programme choisi. La touche « Départ/Pause » clignote en vert.

Si vous tournez le sélecteur de programmes pour choisir un autre programme alors qu'un cycle est en cours, le lave-linge ne prend pas en compte le nouveau programme sélectionné. La touche « Départ/Pause » clignote en rouge pendant quelques secondes.

Choix de la vitesse d'essorage

appuyez sur la touche « Essorage » pour modifier la vitesse d'essorage, si vous souhaitez que votre linge soit essoré à une vitesse différente de celle proposée par l'appareil. Vous pouvez également sélectionner « Arrêt cuve pleine » ☺ ou « Sans essorage » ☒.

Reportez-vous aux « Programmes de lavage » afin de connaître les vitesses d'essorage maximum.

Arrêt cuve pleine ☺

En choisissant cette option, l'eau du dernier rinçage n'est pas évacuée pour ne pas froisser le linge.

Pas d'essorage ☒

En choisissant cette option, toutes les phases d'essorage sont supprimées et remplacées par une vidange, pour ne pas froisser le linge. Option recommandée pour les textiles très délicats.

À la fin du programme, si vous avez sélectionné « Arrêt cuve pleine » ☺, vous devez sélectionner un programme d'« Essorage » ☺ ou de « Vidange » ☛ afin de terminer le cycle et vider l'eau.

Choix des options

Après la sélection d'un programme et avant d'appuyer sur la touche « Départ/Pause », vous devez choisir les options souhaitées (reportez-vous au chapitre « Programmes de lavage »). Appuyez sur les touches appropriées ; les voyants correspondants s'allument. Si vous appuyez à nouveau, les voyants s'éteignent. Si l'une des options n'est pas compatible avec le programme sélectionné, la touche « Départ/Pause » clignote en rouge.

Option « Prélavage »

L'appareil effectue un prélavage à une température maximale de 30 °C.

Option « Rapide »

La durée de lavage est réduite, en fonction du programme sélectionné.

Option « Économique »

Cette option permet de choisir un programme utilisant une température inférieure, qui reste aussi efficace que le programme utilisant une température plus élevée.

« Départ différé »

Cette option vous permet de retarder le départ d'un programme de lavage de 3, 6 ou 9 heures. Pour cela, appuyez sur la touche « Départ différé ».

Vous pouvez modifier ou annuler le départ différé à tout moment avant d'appuyer sur la touche « Départ/Pause », en appuyant à nouveau sur la touche « Départ différé » (le programme de lavage démarre immédiatement dès que tous les voyants sont éteints).

Si vous avez déjà appuyé sur la touche « Départ/Pause » et que vous souhaitez modifier ou annuler le départ différé, procédez comme suit :

- Pour annuler le départ différé et lancer le cycle immédiatement, appuyez sur « Départ/Pause » puis sur « Départ différé ». Appuyez sur la touche « Départ/Pause » pour lancer le cycle.
- Pour modifier le délai du départ différé, vous devez repasser par la position « Arrêt » **(0)** et reprogrammer votre cycle.

Le couvercle est verrouillé pendant le temps du départ différé. Si vous avez besoin de l'ouvrir, vous devez d'abord mettre le lave-linge en pause en appuyant sur la touche « Départ/Pause ». Après avoir refermé le couvercle, appuyez sur la touche « Départ/Pause ».

Départ du programme

Appuyez sur la touche « Départ/Pause » pour lancer le cycle. Le voyant correspondant apparaît en vert.

Il est normal que le sélecteur de programmes demeure immobile pendant le cycle. Le voyant correspondant au cycle en cours s'allume.

Le voyant "Prélavage/Lavage" s'allume lorsque l'appareil effectue un cycle de prélavage avant la phase de lavage principal.

Le voyant "Rinçage/Essorage" s'allume lorsque l'appareil effectue un cycle de prélavage avant la phase de lavage principal.

Le voyant "Fin de cycle" s'allume à la fin du cycle de lavage

Interruption d'un programme

Ajout de linge pendant les 10 premières minutes

Appuyez sur la touche « Départ/Pause » : le voyant correspondant clignote en vert pendant que l'appareil est en mode Pause. Le couvercle ne peut être ouvert qu'environ 2 minutes après l'arrêt du lave-linge. Appuyez à nouveau sur la touche « Départ/Pause » pour continuer le programme.

Modification du programme en cours d'exécution

Avant d'effectuer toute modification du programme en cours, vous devez mettre le lave-linge en mode Pause en appuyant sur la touche « Départ/Pause ». Si cette modification est impossible, la touche « Départ/Pause » clignote en rouge pendant quelques secondes. Si vous souhaitez malgré tout modifier le programme, vous devez préalablement annuler le programme en cours (voir ci-après).

Annulation du programme




Si vous désirez annuler un programme, tournez la manette du sélecteur de programmes sur la position « Arrêt » **(0)**.

Fin du programme



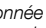
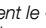
Le lave-linge se met à l'arrêt automatique ; la touche « Départ/Pause » s'éteint et le voyant « Fin de cycle » s'allume. Le couvercle ne peut être ouvert qu'environ 2 minutes après l'arrêt du lave-linge. Tournez le sélecteur de programmes sur la position « Arrêt » **(0)**. Retirez le linge. Débranchez et fermez le robinet d'arrivée d'eau.


i Veille : quelques minutes après la fin du programme, le système d'économie d'énergie s'active et les voyants s'allument. Appuyez sur n'importe quelle touche pour sortir l'appareil du mode d'économie d'énergie.

PROGRAMMES DE LAVAGE

Programme / Type de lavage	Charge	Options disponibles
(1-4) Coton (90° - 30°)¹⁾ : Blanc ou couleur, notamment les vêtements de travail, le linge de lit, le linge de table, le linge de corps et les serviettes de toilette normalement sales. Vitesse d'essorage max. : 1200 tr/min	5,5 kg	Arrêt cuve pleine, Sans essorage, Prélavage, Rapide , Eco ²⁾ , Départ différé
(5-7) Synthétiques (60° - 30°) : Synthétiques, linge de corps, tissus couleur, chemises sans repassage, chemisiers. Vitesse d'essorage max. : 900 tr/min	2,5 kg	Arrêt cuve pleine, Sans essorage, Prélavage, Rapide , Eco ²⁾ , Départ différé
(8-9) Délicats (40° - 30°) : Pour tous les tissus délicats, par exemple les rideaux. Vitesse d'essorage max. : 700 tr/min	2,5 kg	Arrêt Cuve pleine, Sans essorage, Prélavage, Rapide , Départ différé
(10-11) Lavage à la main (30° - froid) : Programme pour les tissus très délicats, qui portent l'étiquette « lavage à la main ». Vitesse d'essorage max. : 900 tr/min	1,0 kg	Arrêt cuve pleine, Sans essorage, Départ différé
 (12) Rinçages : Ce programme permet de rincer les articles lavés à la main. Vitesse d'essorage max. : 1200 tr/min	5,5 kg	Arrêt cuve pleine, Sans essorage, Départ différé
 (13) Vidange : Exécute un cycle à vide après l'option Arrêt cuve pleine.	5,5 kg	
 (14) Essorage : Un cycle d'essorage de 700 à 1200 après l'option Arrêt cuve pleine.	5,5 kg	Départ différé

1)

Conformément à la norme 1061/2010, les programmes « Coton  avec l'option Eco  » sélectionnée et « Coton  avec l'option Eco  » sélectionnée sont respectivement le « programme standard à 60 °C pour le coton » et le « programmes standard à 40 °C pour le coton ». Ce sont les programmes les plus économes en termes de consommation d'eau et d'électricité pour laver du linge en coton normalement sale.

 La température de l'eau de la phase de lavage peut différer de la température indiquée pour le programme sélectionné.

2) Disponible pour les programmes avec des températures de lavage supérieures ou égales à 40 °C.

ENTRETIEN ET NETTOYAGE

Débranchez l'appareil avant de le nettoyer.

Détartrage de l'appareil

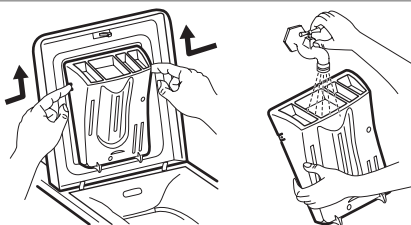
Pour détartrer l'appareil, utilisez un produit non corrosif conçu pour les lave-linge. Lisez attentivement l'étiquette (quantités recommandées et fréquence du détartrage).

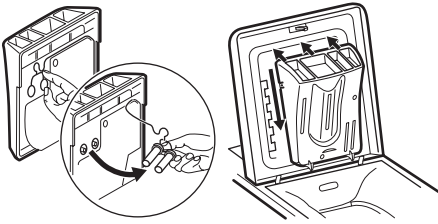
Parois extérieures

Pour nettoyer les parois extérieures de l'appareil, utilisez de l'eau chaude savonneuse. N'utilisez jamais d'alcool, de produits abrasifs ou caustiques.

Réservoir

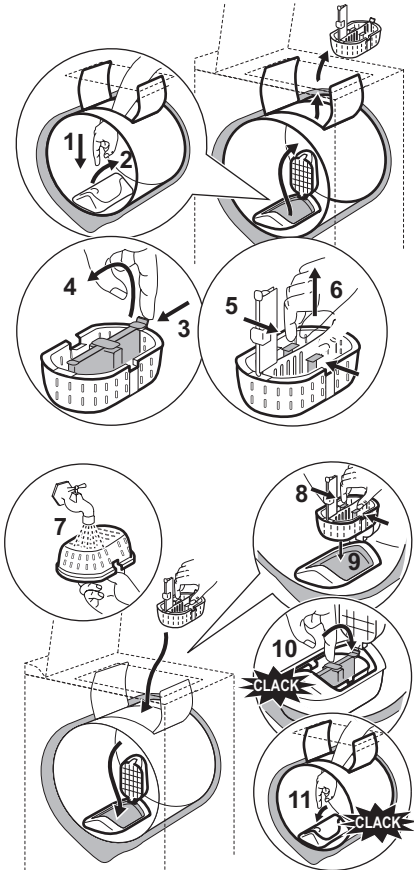
Pour le nettoyage, procédez comme suit :





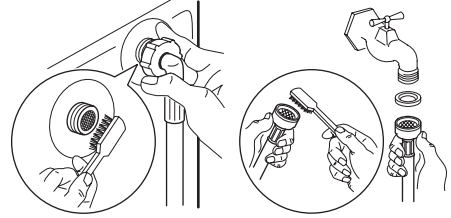
Filtre de vidange

Nettoyez régulièrement le filtre de vidange situé dans le fond du tambour :



Filtres de l'arrivée d'eau

Pour le nettoyage, procédez comme suit :



Précautions à prendre contre le gel

Si votre appareil est exposé à des températures inférieures à 0 °C, prenez les précautions suivantes :

- Fermez le robinet et débranchez le tuyau d'arrivée d'eau.
- Placez l'extrémité de ce tuyau, ainsi que le tuyau de vidange, dans une cuvette posée sur le sol.
- Sélectionnez le programme de vidange et laissez-le s'exécuter jusqu'à la fin.
- Débranchez l'appareil électriquement en tournant le sélecteur de programme sur « Arrêt » \bigcirc .
- Débranchez l'appareil.
- Remettez le tuyau d'arrivée d'eau et le tuyau de vidange en place.

Cela permet à l'eau restant dans les tuyaux d'être vidangée, évitant ainsi toute formation de glace qui risquerait d'endommager l'appareil.

Avant de remettre l'appareil en marche, vérifiez qu'il est installé dans une zone non exposée au gel.

REMARQUE ! Cet appareil est conçu pour être utilisé en intérieur, à une température normale. Le fabricant décline toute responsabilité en cas de dommages dus au gel.

PROBLÈMES DE FONCTIONNEMENT

De nombreux contrôles ont été effectués sur l'appareil avant le départ de l'usine. Toutefois, en cas de dysfonctionnement,

reportez-vous aux paragraphes ci-dessous avant de contacter le service après-vente.

Problèmes	Causes
L'appareil ne démarre pas ou ne se remplit pas :	<ul style="list-style-type: none"> • l'appareil n'est pas correctement branché, l'installation électrique ne fonctionne pas, une panne de courant s'est produite, • le capot et les volets du tambour de l'appareil ne sont pas fermés correctement, • la commande de départ du programme n'a pas été correctement sélectionnée, • l'arrivée d'eau a été coupée, le robinet d'arrivée d'eau est fermé, • les filtres d'arrivée d'eau sont encrassés (reportez-vous au chapitre « Entretien et nettoyage »).
L'appareil se remplit d'eau mais se vidange immédiatement :	<ul style="list-style-type: none"> • la pièce de vidange en forme de U est fixée trop bas (reportez-vous au chapitre « Installation »).
L'appareil ne rince pas ou ne se vide pas :	<ul style="list-style-type: none"> • le tuyau de vidange est bloqué ou déformé, • le filtre de vidange est obstrué (reportez-vous au chapitre « Entretien et nettoyage »), • la sécurité anti-balourd a été activée : le linge n'est pas réparti de façon uniforme dans le tambour, • le programme « Vidange » ou les options « Nuit silence plus » ou « Arrêt cuve pleine » ont été sélectionnés, • la hauteur de la pièce de vidange en U est inappropriée.
L'appareil n'effectue pas d'essorage :	<ul style="list-style-type: none"> • problème d'équilibrage de la charge de linge : ajoutez du linge ou répartissez manuellement les articles dans le tambour.
Il y a de l'eau autour de l'appareil :	<ul style="list-style-type: none"> • une trop grande quantité de lessive a entraîné un débordement de mousse, • la lessive utilisée n'est pas adaptée au lavage en machine, • la pièce de vidange en U n'est pas correctement fixée, • le tuyau d'arrivée d'eau fuit.
Les résultats du lavage ne sont pas satisfaisants :	<ul style="list-style-type: none"> • la lessive utilisée n'est pas adaptée au lavage en machine, • vous avez introduit trop de linge dans le tambour, • le cycle de lavage sélectionné n'est pas approprié, • la quantité de lessive est insuffisante.
L'appareil vibre bruyamment :	<ul style="list-style-type: none"> • vous n'avez pas retiré tout l'emballage de l'appareil (reportez-vous au chapitre « Installation »), • l'appareil n'est pas de niveau et est déséquilibré (reportez-vous au chapitre « Installation »), • l'appareil est installé trop près du mur ou d'un meuble, • le linge n'est pas réparti de façon uniforme dans le tambour, la charge est trop petite, • l'appareil est neuf, le bruit va disparaître progressivement.
Le cycle de lavage est beaucoup trop long :	<ul style="list-style-type: none"> • les filtres d'arrivée d'eau sont encrassés (reportez-vous au chapitre « Entretien et nettoyage »), • l'alimentation électrique ou l'arrivée d'eau a été coupée, • le détecteur de surchauffe du moteur a été activé, • la température d'arrivée d'eau est inférieure à la normale, • le système de sécurité de détection de mousse a été activé (trop de lessive) et le lave-linge vidange l'excès de mousse, • la sécurité anti-balourd a été activée : une phase a été ajoutée pour mieux répartir le linge dans le tambour.
L'appareil s'arrête au cours d'un cycle de lavage :	<ul style="list-style-type: none"> • l'alimentation électrique ou l'arrivée d'eau est défectueuse, • l'option « Arrêt cuve pleine » a été sélectionnée, • le tambour est ouvert.
Le capot ne s'ouvre pas en fin de cycle :	<ul style="list-style-type: none"> • la température à l'intérieur du tambour est trop élevée, • le capot se déverrouille 1 à 2 minutes après la fin du cycle.

Problèmes	Causes
L'assouplissant s'écoule directement dans le tambour lorsque vous remplissez le réservoir correspondant :	<ul style="list-style-type: none"> vous avez dépassé la quantité maximale représentée par l'indicateur MAX.
La touche « Départ/Pause » ¹⁾ clignote en rouge ²⁾ ;	<ul style="list-style-type: none"> le capot n'est pas correctement fermé, le filtre de vidange est obstrué, le tuyau de vidange est bloqué ou déformé, le tuyau de vidange est fixé trop haut (reportez-vous au chapitre « Installation »), la pompe de vidange est bloquée, les tuyaux verticaux sont obstrués, le robinet d'arrivée d'eau est fermé, l'arrivée d'eau a été coupée.

1) Sur certains modèles, des signaux sonores peuvent retentir

2) Après la résolution du problème, appuyez sur la touche « Départ/Pause » pour relancer le programme interrompu.

CONSEILS UTILES

Chargement du linge

- Répartissez le linge entre articles : blancs, de couleurs, synthétiques, délicats et en laine.
- Respectez les instructions de lavage qui figurent sur les étiquettes des vêtements.
- Certains articles de couleurs peuvent déteindre lors des premiers lavages. Il est recommandé de les laver séparément les premières fois.
- Boutonnez les taies d'oreiller, fermez les fermetures à glissière et à pression et les crochets. Attachez les ceintures.
- Videz les poches des vêtements et dépliez-les.
- Retournez les tissus multi-couches, en laine et les articles portant des illustrations imprimées vers l'intérieur.
- Lavez les taches incrustées avec un produit spécial.
- Traitez les rideaux avec précautions. Retirez les crochets et placez les rideaux dans un sac de lavage ou une taie d'oreiller.
- Ne lavez pas dans l'appareil :
 - Des articles sans ourlet ou déchirés
 - Les soutiens-gorges à armatures.
- Utilisez un sac de lavage pour les articles très petits.
- Une très petite charge peut provoquer des problèmes d'équilibre pendant la phase d'essorage. Si cela se produit, répartissez manuellement les articles dans

la cuve et lancez à nouveau la phase d'essorage.

Taches tenaces

Pour certaines taches, l'eau et les produits de lavage ne suffisent pas. Il est recommandé d'éliminer ces taches avant de mettre les articles dans l'appareil. Des détachants spéciaux sont disponibles. Utilisez le détachant spécial adapté au type de tache et de textile.

Produits de lavage et additifs

- Utilisez uniquement des produits de lavage et des additifs spécialement conçus pour les lave-linge.
- Ne mélangez pas différents types de produits de lavage.
- Afin de préserver l'environnement, n'utilisez que la quantité nécessaire de produit de lavage.
- Respectez les instructions qui se trouvent sur les emballages de ces produits.
- Utilisez des produits adaptés au type et à la couleur du textile, à la température du programme et au niveau de salissure.
- Si votre appareil ne dispose pas d'un distributeur de produit de lavage avec volet, ajoutez les produits de lavage liquides à l'aide d'une boule doseuse (fournie par le fabricant du produit de lavage) ou versez-les directement dans le tambour.

Durété de l'eau

Si, dans votre région, la dureté de l'eau est élevée ou modérée, il est recommandé d'utiliser un adoucisseur d'eau pour linge. Dans les régions où l'eau est douce, il n'est pas nécessaire d'utiliser un adoucisseur d'eau.

Pour connaître la dureté de l'eau dans votre région, contactez votre compagnie des eaux.

Utilisez la bonne quantité d'adoucisseur d'eau. Respectez les instructions qui se trouvent sur les emballages du produit.

CARACTÉRISTIQUES TECHNIQUES

DIMENSIONS	Hauteur Largeur Profondeur	850 mm 400 mm 600 mm
TENSION DE LIGNE/FRÉQUENCE CONSUMMATION ÉLECTRIQUE		230 V / 50 Hz 2 300 W
PRESSION DE L'EAU	Minimale Maximale	0,05 MPa (0,5 bars) 0,8 MPa (8 bars)
Connexion à l'arrivée d'eau		Type 20/27

VALEURS DE CONSOMMATION

i Les données de ce tableau sont approximatives. Les données peuvent différer pour différentes raisons : la quantité et le type de linge, la température ambiante ou de l'eau.

Programmes	Charge (kg)	Consommation énergétique (kWh)	Consommation d'eau (litres)	Durée approximative du programme (minutes)	Taux d'humidité restant (%) ¹⁾
Coton 60 °C	5,5	1.15	58	133	53
Coton 40 °C	5,5	0.70	58	131	53
Synthétiques 40 °C	2,5	0.55	46	102	35
Textiles délicats 40 °C	2,5	0.55	46	90	35
Laine/Lavage à la main 30 °C	1	0.35	52	56	30
Programmes coton standard					
Coton 60 °C standard	5,5	0.96	47	214	53
Coton 60 °C standard	2,5	0.81	33	165	53
Coton 40 °C standard	2,5	0.59	33	129	53

1) Au terme de la phase d'essorage.

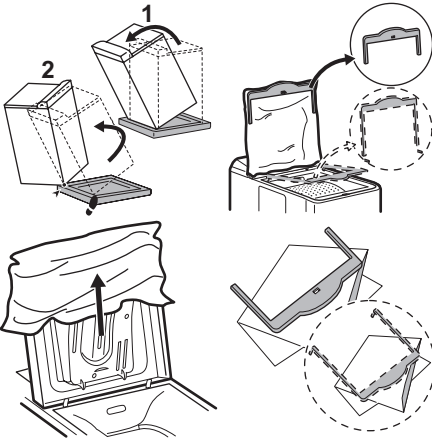
Mode « Éteint » (W)	Mode « Veille » (W)
0.10	1.60

Les informations fournies dans les tableaux ci-dessus sont conformes à la directive d'application 2009/125/EC de la réglementation 2015/2010 de la commission européenne.

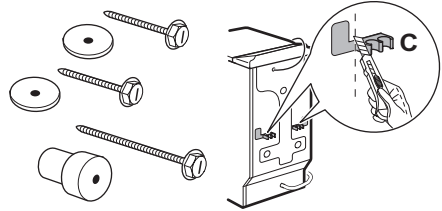
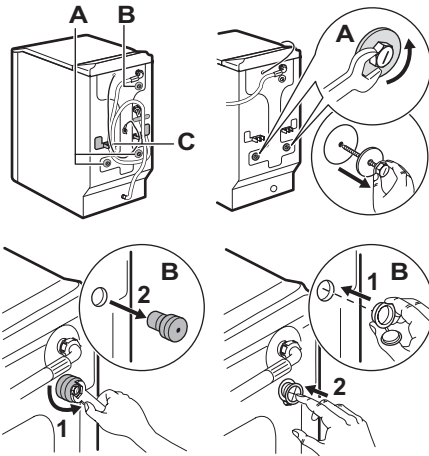
INSTALLATION

Avant la première utilisation, retirez tous les emballages utilisés pour le transport. Conservez-les en cas de déplacement ultérieur. En effet, le transport d'un appareil non sécurisé risque d'endommager les composants internes et d'entraîner fuites et mauvais fonctionnements. Le contact physique peut également entraîner une détérioration de l'appareil.

Déballage



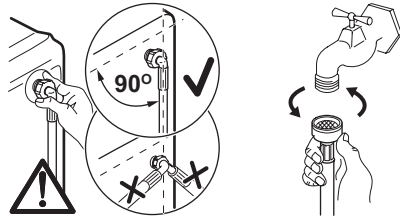
Mise à niveau



Conservez les boulons de transport, ils devront être remontés pour tout autre transport de l'appareil.

Pour que l'appareil soit aligné aux meubles voisins, découpez ces pièces en plastique.

Arrivée d'eau

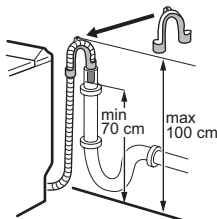


Si cela est nécessaire, déplacez le tuyau d'arrivée dans le sens indiqué sur l'image. À cet effet, desserrez la bague de serrage et positionnez le tuyau d'arrivée vers le bas comme illustré sur l'image. Resserrez la bague et assurez-vous qu'il n'y a aucune fuite.

Ouvrez le robinet d'arrivée d'eau. Assurez-vous de l'absence de fuite. Le tuyau d'arrivée d'eau ne peut pas être rallongé. S'il est trop court, contactez votre service après-vente.

Vidange

Fixez la pièce de vidange (U) sur le tuyau de vidange. Regroupez les différents éléments au sein d'un point de vidange, à une hauteur comprise entre 70 et 100 cm. Vérifiez qu'il est correctement positionné. L'air doit pouvoir pénétrer au bout du tuyau, afin d'éviter tout risque de siphonage.



Le tuyau de vidange ne doit pas être plié. S'il est trop court, contactez un professionnel spécialisé.

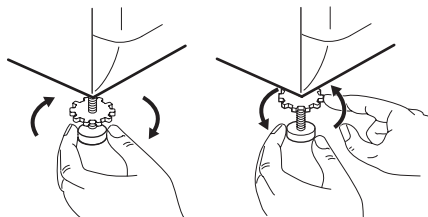
Branchement électrique

Ce lave-linge ne doit être branché que sur une prise monophasée de 230 V. Vérifiez la taille du fusible : 10 A pour 230 V. L'appareil


ne doit pas être raccordé à l'aide d'un prolongateur ni d'une prise multiple. Vérifiez que la fiche est mise à la terre conformément à la réglementation en vigueur.

Emplacement

Placez l'appareil sur une surface plane et dure dans un endroit bien ventilé. Veillez à ce que l'appareil ne soit pas en contact avec le mur ou avec d'autres meubles. Une mise à niveau précise permet d'éviter les vibrations, le bruit et empêche l'appareil de se déplacer au cours de son fonctionnement.



EN MATIÈRE DE PROTECTION DE L'ENVIRONNEMENT

Le symbole  sur le produit ou son emballage indique que ce produit ne peut être traité comme déchet ménager. Il doit être remis au point de collecte dédié à cet effet (collecte et recyclage du matériel électrique et électronique).

En procédant à la mise au rebut de l'appareil dans les règles de l'art, nous préservons l'environnement et notre sécurité, s'assurant ainsi que les déchets seront traités dans des conditions optimum.


Pour obtenir plus de détails sur le recyclage de ce produit, veuillez prendre contact avec les services de votre commune ou le magasin où vous avez effectué l'achat.

Mise au rebut de l'appareil

 Tous les matériaux marqués par le symbole  sont recyclables. Pour leur mise au rebut, déposez-les sur un site de collecte et de recyclage de déchets (pour en connaître l'adresse, contactez

vos services de votre mairie). Lorsque vous jetez l'appareil, retirez tous les composants qui risqueraient d'être dangereux ; sectionnez le câble d'alimentation situé à la base de l'appareil.

Protection de l'environnement

-  Pour économiser de l'eau et de l'énergie (et donc contribuer à protéger l'environnement), nous vous recommandons :
 - d'utiliser l'appareil à sa capacité maximale dans la mesure du possible, et d'éviter les charges partielles ;
 - de réserver les programmes Prélavage et Trempage aux vêtements extrêmement sales ;
 - d'utiliser la quantité de détergent appropriée à la dureté de l'eau, à la charge et au niveau de saleté des vêtements.

