

DomoClip®

Guide d'utilisation

Tireuse à bière



Référence : DOM330
Version : 1.3
Langue : Français

DomoClip®

Guide d'utilisation

Il existe de nombreuses bières au choix disponibles en fûts de 5 litres pour la fête. Avant d'utiliser la pompe, veuillez lire les instructions d'utilisation et les consignes de sécurité. Désormais, il vous est possible de déguster une bière pression fraîche.

Attention : La plage de température ambiante optimale pour la fabrication de glaçons se situe entre 20 et 25°C, au cas où vous cèderiez la pompe à quelqu'un d'autre, veuillez lui remettre également ce guide d'utilisation.

Consignes de sécurité

Remarque : Lisez attentivement les consignes de sécurité ci-dessous et mettez la pompe dans un lieu sûr.

1. Lorsque la pompe n'est pas en usage, éteignez-la et débranchez toujours la fiche de la prise principale !
2. Avant de l'utiliser, lisez attentivement le guide d'utilisation. Éloignez la pompe des sources de chaleur, des rayons directs du soleil.
3. Cet appareil peut être utilisé par des enfants âgés de 8 ans et plus et par des personnes ayant une déficience physique, sensorielle ou des capacités mentales ou un manque de connaissances, s'ils sont surveillés ou instruits concernant l'utilisation de l'appareil en toute sécurité et si ils comprennent les dangers encourus.
4. Les enfants ne doivent pas jouer avec l'appareil
5. Le nettoyage et l'entretien ne doivent pas être faits par des enfants sans surveillance.
6. Utilisez uniquement les accessoires d'origine. Pour transporter la machine à bière, portez-la toujours en la tenant par le bord inférieur et non par le robinet à bière, le couvercle ou le cordon d'alimentation.

DomoClip®

Guide d'utilisation

7. Utilisez la pompe uniquement avec le fût de bière approprié. N'essayez pas de modifier ou de réparer la pompe à bière, si vous faites face aux problèmes ou aux difficultés, pour votre sécurité, veuillez contacter notre service à la clientèle. Toute réparation ou modification par vous-même peut entraîner un choc électrique. Veuillez vous référer à notre service officiel, autrement, nous déclinons toute responsabilité.
8. Il existe des risques à procéder à une réparation irrégulière ou non officielle.
9. Gardez l'emballage hors de portée des enfants (risque d'étouffement). Tenez la pompe à bière hors de portée des enfants, dans la mesure où ils ne peuvent pas reconnaître le danger d'un appareil électrique.
10. Vérifiez régulièrement la pompe et son câble pour rechercher des dommages. Ne l'utilisez pas en cas de dommages.
11. Assurez-vous que votre alimentation standard correspond aux données techniques.
12. Utilisez uniquement les pièces qui correspondent à la pompe ou celles recommandées par le distributeur local.
13. Ne tordez pas ou ne pliez pas le câble, ne branchez pas à toute source de chauffage.
14. Assurez-vous de ne pas marcher sur le câble.
15. Ne posez pas la machine à bière sur un réservoir de gaz ou à proximité d'un appareil de cuisson électrique. Tenez à l'écart de produits inflammables.
16. Ne stockez pas de substances explosives comme des aérosols avec un propulseur inflammable dans cet appareil.

DomoClip®

Guide d'utilisation

17. Ne plongez jamais la machine à bière et la prise dans l'eau ou tout autre liquide, cela peut entraîner un court-circuit, un incendie, etc.
18. Si elle ne peut pas fonctionner ou est endommagée, débranchez-la immédiatement.
19. Pour enlever la fiche de la prise, ne la sortez pas de la prise en tirant sur le câble.
20. Avant de nettoyer la machine à bière, sortez la fiche de la prise du secteur.
21. Elle n'est pas adaptée à une utilisation extérieure.
22. Ne l'utilisez pas comme siège et ne vous tenez pas dessus non plus.
23. Ne posez pas des verres sur le couvercle.
24. Ne touchez pas les pièces qui fonctionnent avec les cheveux, les vêtements, les doigts ou d'autres parties du corps.
25. Ne placez aucun objet dans les orifices de ventilation.
26. Avant la fixation ou l'enlèvement des pièces, débranchez toujours la fiche du secteur.
27. Ne fermez pas les orifices de ventilation. La fermeture peut causer une surchauffe.
28. Utilisez la machine à bière uniquement lorsque la température se situe entre 12 et 28°C.
29. Aucun droit légal ou aucune autorisation ne peut être obtenu à partir de la description faite dans ce guide, cette disposition s'applique également à l'usure des composants.
30. N'utilisez pas des fûts endommagés ou présentant des fuites.
31. L'appareil n'est pas destiné pour être utilisé au moyen du minuteur externe ou le système de télécommande séparé.

DomoClip®

Guide d'utilisation

32. Si le cordon d'alimentation est endommagé, il doit être remplacé par le fabricant, son service après-vente ou une personne de qualification similaire afin d'éviter tout danger. (*)
33. Cet appareil est réservé à un usage exclusivement domestique et aux endroits similaires tels que :
- les cuisines du personnel dans les magasins, les bureaux et autres environnements de travail
 - les clients dans les hôtels, motels et autres environnements de type résidentiel
 - les maisons de ferme
 - les environnements de type chambre à coucher et de salles pour

(*) **Personne compétente qualifiée** : technicien du service après-vente du constructeur ou de l'importateur ou toute personne qualifiée, habilitée et compétente pour effectuer ce type de réparation.

Cette notice d'utilisation est également disponible sur notre site www.domoclip.com

Fiche technique

Tension d'alimentation : 230V AC/50Hz

Puissance : 72 W

Classe de protection : II

Dimensions (L/l/H en mm) : 565 × 290 × 440

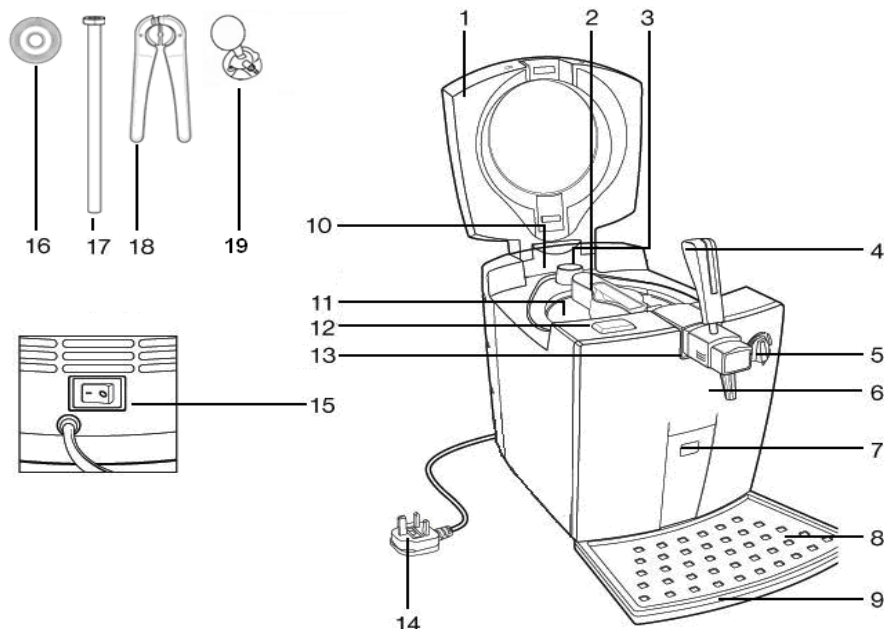
Réservoir de bière : Contenu standard de 5 litres pour fût de fête, accessoires et données techniques susceptibles de changer sans préavis !

DomoClip®

Guide d'utilisation

Liste des pièces

1. couvercle
2. poignée de la machine à bière
3. vanne de la sortie de gaz
4. poignée du robinet
5. régulateur de pression
6. interrupteur principal
7. LED indicateur de température
8. couvercle de la plaque d'égouttage
9. plaque d'égouttage
10. couvercle du tube avant
11. chambre refroidissement
12. ouvre couvercle
13. robinet du fût
14. cordon d'alimentation
15. interrupteur
16. bouchons du fût de bière
17. tube de connexion
18. outils d'enlèvement du bouchon du fût
19. adaptateur



Avertissement : Avant la fixation ou le démontage des pièces connexes, veuillez arrêter l'alimentation du secteur, retirez la fiche de la prise.

Instructions pour la mise en place

1. Sortez la pompe à bière de son emballage.
2. Posez-la sur une surface plate, horizontale et non glissante. Assurez-vous qu'il y a au moins 10 cm d'espace autour de la machine en vue d'un fonctionnement optimal.
3. Fixez le bac de récupération/égouttage de manière à ce qu'il ne déborde pas la surface.
4. Fixez le joint en silicone dans la partie fileté du robinet. Vissez l'outil de robinet sous la machine à bière.
5. Nettoyez la machine tel que décrit dans les instructions du chapitre «Démontage et nettoyage de la machine à bière».
6. Vérifiez pour vous assurer que l'interrupteur principal à l'arrière de la machine est réglé sur «0» et branchez la fiche dans le secteur.
7. Mettez l'interrupteur principal sur «I».
8. Vérifiez l'indicateur LED pour vous assurer que la machine à bière est en marche.

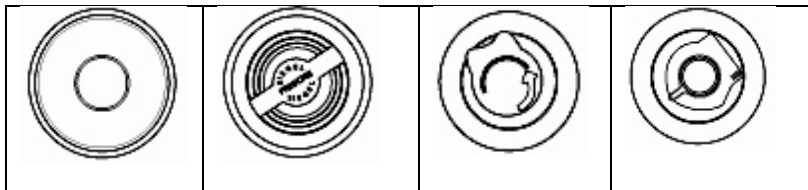
DomoClip®

Guide d'utilisation

Préparation

1. Achetez un fût standard de 5 litres

Attention : utilisez uniquement les bouchons de fût de bière de 5l ci-dessous :



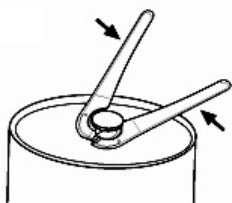
Remarque : Si le fût a été secoué (transport, etc.), laissez la bière reposer pendant un temps suffisant avant de servir.

2. Laissez refroidir le fût de 5 litres pour la fête avant de servir. La plage de température optimale de consommation se situe entre 6 et 8°C. La bière tirée d'un fût plus chaud est moins rafraichissante. Elle est susceptible de faire une mousse épaisse. Pour refroidir le fût dans la machine à bière, il est conseillé de le placer dans la machine branchée la veille. À une température de fût d'environ 23°C, il est recommandé d'attendre 16 heures avant de tirer les premiers verres de bière.

Remarque : Le temps de refroidissement dans le réfrigérateur est compris entre 6 et 12 heures en fonction de la marque et de la capacité grâce à la technologie de refroidissement à la pointe. Ceci permet une accélération du processus de refroidissement. Stocker le fût de 5 litres dans un réfrigérateur offre l'avantage de toujours avoir un deuxième fût prêt à être servi.

Attention : Ne refroidissez jamais le fût pour la fête dans un congélateur, pour éviter de le voir éclater. Un refroidissement brutal peut altérer la qualité de la bière.

3. Quel que soit le bouchon que vous choisissiez pour le fût de 5 litres, il est important d'utiliser les outils fournis pour le retirer.



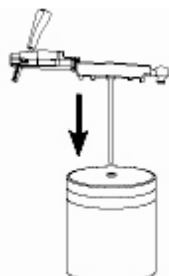
4. Remarque : Avant de retirer le bouchon, ventilez toujours premièrement le fût tel qu'il est indiqué dessus et laissez reposer pendant un temps suffisant pour que la mousse ne s'échappe pas de l'ouverture de ventilation.

5. Après l'enlèvement du bouchon, les bouchons universels fournis pour le fût de bière peuvent être insérés dans le trou de bonde sur le fût. Remarque : Ne jetez pas les bouchons universels de fût après l'avoir vidé, mais enlevez et nettoyez-les à l'eau chaude et une petite quantité de détergent doux et les conserver pour une réutilisation. Retirez les bouchons de fût de bière en saisissant le bord de l'anneau en caoutchouc et tirez fermement de l'autre main pour vous assurer que le fût ne bascule pas

DomoClip®

Guide d'utilisation

6. Posez-le par la suite verticalement sur l'ouverture du robinet du bouchon et poussez fermement et uniformément le fût vers le bas. Fixez d'abord la machine à bière à l'arrière du fût. Appuyez l'avant de la machine jusqu'à ce qu'il s'enclenche en place. La machine est désormais prête à l'utilisation.



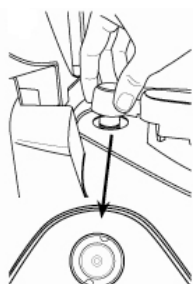
Attention : Avant d'utiliser le fût de 5 litres pour la fête, vérifiez toujours la date de péremption !

Attention : Assurez-vous que le couvercle du fût n'est pas bosselé pour que les colliers de serrage puissent saisir le dessous du bord du couvercle de la pompe à bière

7. Ouvrez le couvercle de la pompe en appuyant sur son bouton d'ouverture.
8. Amenez la pompe (y compris le fût) dans la chambre de refroidissement



9. Fixez l'extrémité de la pompe à bière à la vanne de sortie du gaz.
- Attention : Ne remplissez jamais de liquide dans la vanne de sortie de gaz.



10. Fermez le couvercle du distributeur de sorte qu'il s'enclenche en faisant un clic.
11. Tournez le régulateur de pression légèrement dans le sens horaire, jusqu'à ce que le bruit de fonctionnement de la pompe à air se ferme automatiquement.



DomoClip®

Guide d'utilisation

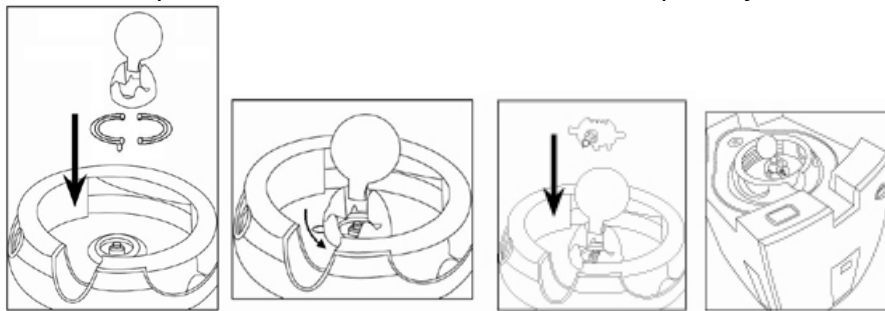
12. Tirez le robinet vers vous en position debout, vous pouvez désormais déguster de la bière fraîche.



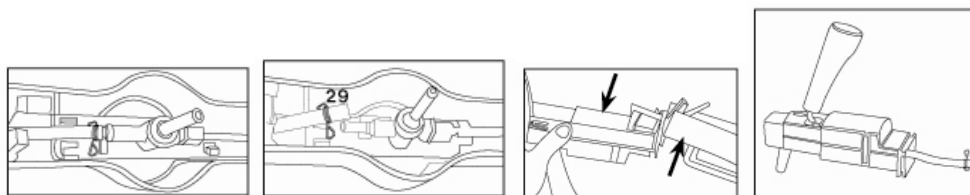
Avertissement : S'il y a assez de pression dans le régulateur du fût ou si le régulateur de pression est fermé, la pompe à air ne peut pas fonctionner, s'il n'y a pas assez de pression dans le fût de bière, ouvrez le régulateur de pression, la pompe à air se met en marche automatiquement.

Si vous choisissez le fût Heineken qui a sa propre pression, procédez ainsi qu'il suit :

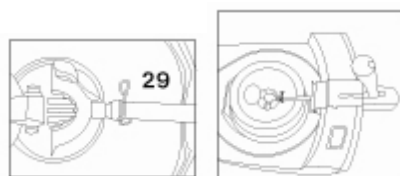
1. Installez l'adaptateur fourni sur le fût; comme sur la photo jointe;



2. Démontez le robinet; comme sur la photo jointe;



3. connectez le robinet au fût de bière, comme sur la photo jointe;



4. appuyez sur la vanne de sortie de la bière, fermez le couvercle; comme sur la photo jointe.



DomoClip®

Guide d'utilisation

5. Tirez le robinet vers vous en position debout, vous pouvez désormais déguster de la bière fraîche



REMARQUES

Attention : Avant de mettre la pompe à bière hors tension, assurez-vous toujours qu'aucun fût de 5 litres pour la fête ne s'y trouve, car la bière devient par la suite chaude et n'est plus rafraichissante.

1. Préparation des verres :

Lavez les verres à l'eau chaude avec une petite quantité de liquide lave-vaisselle. Rincez-les correctement chaque fois à l'eau froide et propre, avant de servir la bière. Assurez-vous que toute la matière grasse et les résidus sont complètement éliminés pour ne pas altérer la formation de la mousse.

2. Pour tirer la bière :

Tenez le verre sous le robinet de bière de manière inclinée. Le bout du tube de sortie ne doit pas toucher le verre, pour ne pas altérer la formation de la mousse.

Remarque : La mousse qui se forme pendant qu'on tire la bière peut être modifiée en changeant l'angle d'inclinaison du verre.

Remarque : Si le robinet n'est que partiellement ouvert, la bière peut mousser excessivement dans la mesure où elle ne coule pas librement. Remarque : Le robinet se verrouille à une position lorsqu'il est complètement ouvert. Ceci permet le remplissage de plusieurs verres de bière sans discontinu

Laissez la bière couler le long de la face intérieure du verre et redressez-le lentement pendant le remplissage jusqu'à la position verticale vers la fin. Placez le verre sur la plaque d'égouttage et attendez environ 1 minute jusqu'à ce que la mousse se stabilise. Assurez-vous que le verre ne se trouve pas directement sous le robinet de bière de sorte qu'aucune goutte ne tombe dans la mousse de bière.

Répétez le processus de remplissage jusqu'à ce que mousse et bière soient dans la bonne proportion.

C'est-à-dire lorsque la tête est d'environ deux doigts au-dessus et légèrement supérieure au bord du verre.

DomoClip®

Guide d'utilisation

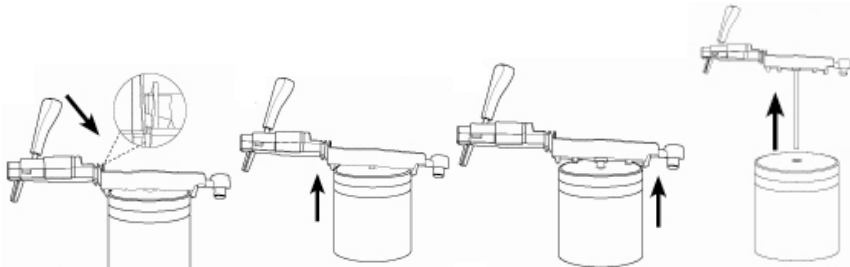
Nettoyage

Pour nettoyer la pompe à bière et/ou remplacer le fût, la procédure à observer est la suivante :

1. Appuyez sur l'ouverture du couvercle
2. Sortez le robinet et le fût.

Remarque : Le joint en silicone est une pièce qui s'use. En cas de constat d'une perte abondante de carbone pendant l'utilisation, remplacez-le joint en silicone avec celui de rechange fourni

3. Enlevez le collier de serrage du bord du fût et sortez la pompe du fût rapidement et de manière uniforme. Étant donné que le robinet à bière peut ne pas être mouillé au moment de l'enlèvement, cette phase peut demander plus d'énergie.



Attention : Ne sortez jamais la pompe à bière du fût lorsqu'il est sous pression. Pour remplacer le fût lorsqu'il n'est pas encore vide, enlevez-le ensemble avec le distributeur de la pompe à bière. Positionnez-le de manière à ce que la bière puisse couler dans un récipient approprié puis tirez la manche du robinet jusqu'à ce que la bière ne coule plus.

Nettoyage

Pour conserver une qualité supérieure et stable de la bière tirée, il est important de nettoyer correctement le distributeur.

Les intervalles de nettoyage sont indiqués ci-dessous.

Attention : N'utilisez jamais de tampons à récurer, des produits abrasifs agressifs, de l'acétone, du benzène, les acides, les diluants, du vinaigre ou des produits similaires pour nettoyer.

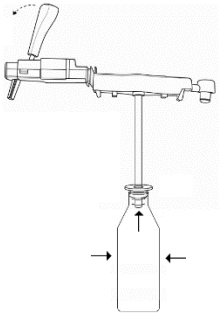
Nettoyage après chaque utilisation :

Le plateau de collecte et le bac de récupération doivent être nettoyés après chaque utilisation de la machine à bière pour garantir une hygiène parfaite. À ce titre, enlevez les deux accessoires de la pompe et versez la bière recueillies dans le drain, puis, nettoyez les deux avec de l'eau chaude (en y ajoutant une petite quantité de liquide lave-vaisselle si nécessaire). Attention, pour éviter des brûlures lors du lavage, l'eau peut ne pas être très chaude. Le plateau d'égouttement peut être lavé dans un lave-vaisselle, mais un bac de récupération peint n'est pas résistant au lave-vaisselle.

DomoClip®

Guide d'utilisation

Il est également recommandé de nettoyer le tube à l'avant du robinet à bière après chaque utilisation. Trouvez une bouteille en plastique vide, remplissez-la avec de l'eau propre, tel qu'indiqué sur la photo ci-dessous, ouvrez le robinet de bière, pressez la bouteille, l'eau coule du robinet, le tube du robinet devient propre après plusieurs répétitions, puis lavez le joint en silicone avec de l'eau propre.



Il est conseillé de verser un peu de bière dans le verre chaque fois après le nettoyage du tube, puis de verser la bière et nettoyer le verre. Vous pouvez désormais consommer une bière de qualité supérieure tel qu'espéré,

Remarque : Il est conseillé d'utiliser de l'eau chaude et une petite quantité de liquide lave-vaisselle. Dans ce cas, le tube doit être à nouveau rincé avec de l'eau propre et chaude, afin d'éviter l'altération du goût et de la formation de la mousse.

Remarque : des nettoyeurs désinfectants sous forme de poudre pour systèmes de bière et boissons sont disponibles au niveau des ventes à emporter, ce sont des poudres idéales pour le nettoyage de la machine à bière.

Attention : la machine n'est pas résistante au lave-vaisselle.

Attention : Si elle reste sans utilisation pendant longtemps, elle doit être soigneusement nettoyée au préalable.

Nettoyage régulier

Nettoyez régulièrement la chambre de refroidissement et toutes les surfaces de la pompe à bière avec un chiffon humide et une petite quantité de doux liquide vaisselle. Attention : Avant de nettoyer la pompe, débranchez toujours la fiche du secteur et ne la plongez jamais dans l'eau. Attention : La chambre de refroidissement ne doit pas être remplie de liquide, pour ne pas provoquer une panne permanente

DomoClip®

Guide d'utilisation

Dépannage

Problème	Cause possible	Solution
La pompe à bière ne se met pas en marche	La fiche n'est pas branchée au secteur. L'interrupteur principal est réglé sur «0»	La fiche n'est pas branchée au secteur. Réglez l'interrupteur principal sur «1»
Mousse insuffisante formée pendant le tirage de la bière	La bière est très fraîche	Laissez le fût séjourner dans la machine à bière pendant un temps. La température est ensuite ajustée par la machine
	Il y a de la matière grasse, du liquide lave-vaisselle ou des résidus dans le verre	Lavez le verre correctement et rincez par la suite à l'eau froide
	Le verre est très chaud	Rincez le verre à l'eau froide
	Le verre est sec	Rincez le verre à l'eau froide
La bière devient trouble	La bière est très fraîche	Laissez le fût séjourner dans la machine à bière pendant un temps. La température est ensuite ajustée par la machine
	Le tube de bière n'est pas propre	Nettoyez la machine à bière
	La bière a été brutalement refroidie de manière incorrecte avant l'utilisation de la pompe à bière	Utilisez un fût refroidi correctement
Impossible de tirer la bière	Le fût de 5 litres est vide	Placez un nouveau fût de 5 litres dans la machine à bière.
	Le régulateur de pression est fermé	Ouvrez le régulateur de pression.
	Le robinet du fût n'est pas monté. Le robinet est mal monté sur le fût.	Vissez le robinet du fût sur la pompe à bière. Montez correctement le robinet sur le fût.
	La poignée du robinet est mal montée.	Montez la poignée du robinet correctement.
De la mousse en excès se forme	Le fût de 5 litres n'est pas suffisamment refroidi.	Refroidissez le fût de 5 litres un peu plus longtemps.

DomoClip®

Guide d'utilisation

Problème	Cause possible	Solution
pendant le tirage de la bière.	Le fût de 5 litres a été secoué.	Laissez le fût de 5 litres reposer dans la pompe à bière pendant un temps.
	La bière ne coule pas librement du tube.	Ouvrez grandement le robinet de bière.
	Le tube de sortie touche le verre pendant le tirage.	Tenez le verre légèrement à l'écart du tube de sortie.
	Le verre est tenu à la verticale pendant le tirage.	Inclinez le verre pendant le tirage de sorte que la bière soit à mesure de couler sur le côté du verre.

DomoClip®

Guide d'utilisation



Mise au rebut correcte de l'appareil (Équipement électrique et électronique)

(Applicable dans l'Union européenne et dans les autres pays d'Europe qui ont adopté des systèmes de collecte séparés)

La directive Européenne 2002/96/EC sur les Déchets des Equipements Electriques et Electroniques (DEEE), exige que les appareils ménagers usagés ne soient pas jetés dans le flux normal des déchets ménagers.

Les appareils usagés doivent être collectés séparément afin d'optimiser le taux de récupération et le recyclage des matériaux qui les composent et réduire l'impact sur la santé humaine et l'environnement.

Le symbole de la poubelle barrée est apposé sur tous les produits pour rappeler les obligations de la collecte séparée.

Les consommateurs devront contacter les autorités locales ou leur revendeur concernant la démarche à suivre pour l'enlèvement de leur appareil.



DOMOCLIP
BP 61071
67452 Mundolsheim - FRANCE

- Photo non contractuelle
- Soucieux de la qualité de ses produits le constructeur se réserve le droit d'effectuer des modifications sans préavis