

Notice
d'utilisation

Lave-vaisselle

Sommaire

Instructions de sécurité	2	Utilisation quotidienne	9
Description de l'appareil	4	Conseils	11
Bandeau de commande	4	Entretien et nettoyage	12
Programmes	5	En cas d'anomalie de fonctionnement	13
Options	6	Caractéristiques techniques	14
Avant la première utilisation	7	En matière de protection de l'environnement	15

Sous réserve de modifications.



Instructions de sécurité

Avant d'installer et d'utiliser cet appareil, lisez soigneusement les instructions fournies. Le fabricant ne peut être tenu pour responsable des dommages et blessures liés à une mauvaise installation ou utilisation. Conservez toujours cette notice avec votre appareil pour vous y référer ultérieurement.

Sécurité des enfants et des personnes vulnérables



Avertissement Risque d'asphyxie, de blessure ou d'invalidité permanente.

- Cet appareil n'est pas destiné à être utilisé par des enfants ou des personnes dont les capacités physiques, sensorielles ou mentales, ou le manque d'expérience et de connaissance les empêchent d'utiliser l'appareil sans risque lorsqu'ils sont sans surveillance ou en l'absence d'instruction d'une personne responsable qui puisse leur assurer une utilisation de l'appareil sans danger.
- Ne laissez pas les enfants jouer avec l'appareil.
- Ne laissez pas les emballages à la portée des enfants.
- Ne laissez pas les détergents à la portée des enfants.
- Tenez les enfants et les animaux éloignés de la porte de l'appareil lorsque celle-ci est ouverte.

Installation

- Retirez l'intégralité de l'emballage.
- N'installez pas et ne branchez pas un appareil endommagé.
- N'installez pas l'appareil ou ne l'utilisez pas dans un endroit où la température ambiante est inférieure à 0 °C.
- Suivez scrupuleusement les instructions d'installation fournies avec l'appareil.

- Vérifiez que l'appareil est installé sous et à proximité de structures sûres.

Branchement électrique



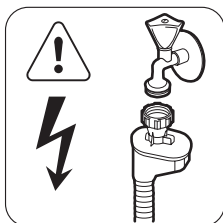
Avertissement Risque d'incendie ou d'électrocution.

- L'appareil doit être relié à la terre.
- Vérifiez que les données électriques figurant sur la plaque signalétique correspondent à celles de votre réseau. Si ce n'est pas le cas, contactez un électricien.
- Utilisez toujours une prise de courant de sécurité correctement installée.
- N'utilisez pas d'adaptateurs multiprises ni de rallonges.
- Veillez à ne pas endommager la fiche secteur ni le câble d'alimentation. Le remplacement du cordon d'alimentation de l'appareil doit être effectué par notre service après-vente.
- Ne connectez la fiche d'alimentation à la prise de courant qu'à la fin de l'installation. Assurez-vous que la prise de courant est accessible une fois l'appareil installé.
- Ne tirez jamais sur le câble d'alimentation électrique pour débrancher l'appareil. Tirez toujours sur la prise.
- Ne touchez jamais le câble d'alimentation ou la prise avec des mains mouillées.
- Cet appareil est conforme aux directives CEE.

Raccordement à l'arrivée d'eau

- Veillez à ne pas endommager les tuyaux de circulation d'eau.

- Avant de brancher l'appareil à des tuyaux neufs ou n'ayant pas servi depuis longtemps, laissez couler l'eau jusqu'à ce qu'elle soit propre.
- Avant d'utiliser l'appareil pour la première fois, assurez-vous de l'absence de fuites.
- Le tuyau d'arrivée d'eau comporte une vanne de sécurité et une gaine avec un câble d'alimentation intérieur.



⚠ Avertissement Tension dangereuse.

- Si le tuyau d'arrivée d'eau est endommagé, débranchez immédiatement la fiche de la prise secteur. Contactez le service après-vente pour remplacer le tuyau d'arrivée d'eau.

Utilisation

- Cet appareil est conçu uniquement pour un usage domestique et des situations telles que :
 - Cuisines réservées aux employés dans des magasins, bureaux et autres lieux de travail
 - Bâtiments de ferme
 - Pour une utilisation privée, par les clients, dans des hôtels et autres lieux de séjour
 - En chambre d'hôte.

⚠ Avertissement Risque de blessures, de brûlures, d'électrocution ou d'incendie.

- Ne modifiez pas les caractéristiques de cet appareil.
- Placez les couteaux et les couverts avec des bouts pointus dans le panier à couverts avec les pointes tournées vers le bas ou en position horizontale.

- Ne laissez pas la porte de l'appareil ouverte sans surveillance pour éviter tout risque de chute.
- Ne montez pas sur le hublot ouvert de votre appareil ; ne vous asseyez pas dessus.
- Les produits de lavage pour lave-vaisselle sont dangereux. Suivez les consignes de sécurité figurant sur l'emballage du produit de lavage.
- Ne buvez pas l'eau de l'appareil ; ne jouez pas avec.
- N'enlevez pas la vaisselle de l'appareil avant la fin du programme. Il peut rester du produit de lavage sur la vaisselle.
- De la vapeur chaude peut s'échapper de l'appareil si vous ouvrez la porte pendant le déroulement d'un programme.
- Ne placez pas de produits inflammables ou d'éléments imbibés de produits inflammables à l'intérieur ou à proximité de l'appareil, ni sur celui-ci.
- Ne pulvérisez pas d'eau ni de vapeur pour nettoyer l'appareil.

Mise au rebut

⚠ Avertissement Risque de blessure ou d'asphyxie.

- Débranchez l'appareil de l'alimentation électrique.
- Coupez le câble d'alimentation au ras de l'appareil et mettez-le au rebut.
- Retirez le dispositif de verrouillage de la porte pour empêcher les enfants et les animaux de s'enfermer dans l'appareil.

Maintenance

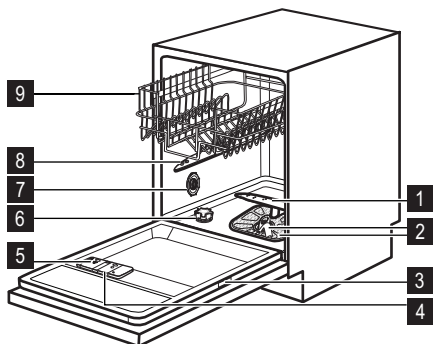
- Contactez le service après-vente pour faire réparer l'appareil. N'utilisez que des pièces de rechange d'origine.
- Lorsque vous contactez le service, assurez-vous de disposer des informations suivantes (qui se trouvent sur la plaque signalétique).

Modèle :

PNC :

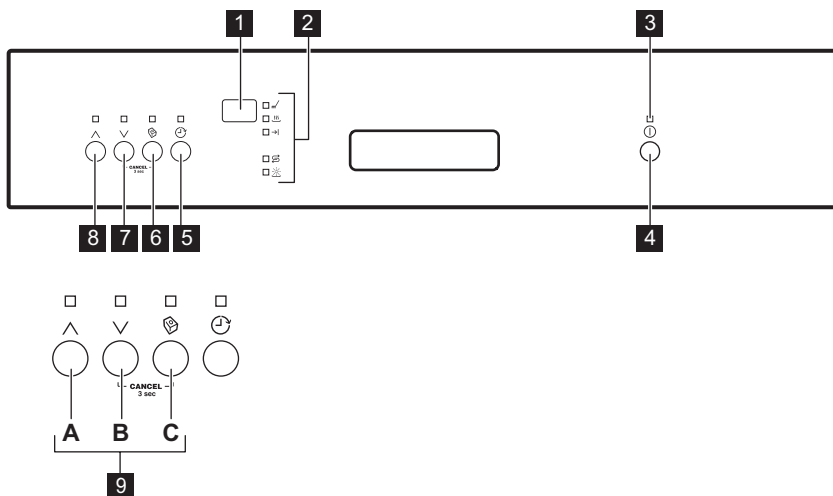
Numéro de série :

Description de l'appareil





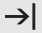


- 1** Bras d'aspersion inférieur
- 2** Filtres
- 3** Plaque signalétique
- 4** Distributeur de liquide de rinçage
- 5** Distributeur de produit de lavage
- 6** Réservoir de sel régénérant
- 7** Sélecteur de dureté de l'eau
- 8** Bras d'aspersion supérieur
- 9** Panier supérieur

Bandeau de commande



- 1** Affichage
- 2** Voyants
- 3** Voyant Marche/Arrêt
- 4** Touche Marche/Arrêt
- 5** Touche Départ différé
- 6** Touche « Tout en 1 »
- 7** Touche Programme (moins)
- 8** Touche Programme (plus)
- 9** Touches de fonction

Voyants	Description
	Voyant de phase de lavage.
	Voyant de phase de séchage.

Voyants	Description
	Voyant de fin.
	Voyant du réservoir de sel régénérant. Ce voyant est éteint pendant le déroulement du programme.
	Voyant du réservoir de liquide de rinçage. Ce voyant est éteint pendant le déroulement du programme.

Programmes

Programme ¹⁾	Degré de salissure Type de vaisselle	Phases du programme	Durée (min)	Consommation électrique (kWh)	Eau (l)
1 Rinse and Hold 2)	Tous	Prélavage	12	0.1	3
2 Intensive	Très sale Vaisselle, couverts, plats et casseroles	Prélavage Lavage à 70 °C Rinçages Séchage	90 - 100	1.7 - 1.9	19 - 21
3 AUTOMATIC 3)	Tous Vaisselle, couverts, plats et casseroles	Prélavage Lavage à 45 °C ou 70 °C Rinçages Séchage	90 - 140	1.1 - 1.8	12 - 23
4 Quick A 30 Min 4)	Vaisselle fraîchement salie Vaisselle et couverts	Lavage à 60 °C Rinçage	30	0.9	8
5 Eco 5)	Normalement sale Vaisselle et couverts	Prélavage Lavage à 50 °C Rinçages Séchage	168	1.01	12.4
6 Delicate	Normalement ou légèrement sale Vaisselle fragile et verres	Lavage à 45 °C Rinçages Séchage	60 - 70	0.7 - 0.8	10 - 12

Programme ¹⁾	Degré de salissure Type de vaisselle	Phases du programme	Durée (min)	Consommation électrique (kWh)	Eau (l)
7 Plate warmer 6)		Rinçage à 70 °C	30	0.8	3

- 1) La durée du programme et les valeurs de consommation peuvent changer en fonction de la pression et de la température de l'eau, des variations de l'alimentation électrique, de la quantité de vaisselle chargée ainsi que des options sélectionnées.
- 2) Ce programme permet un rinçage rapide. Cela empêche les restes de nourriture de coller sur la vaisselle et évite les mauvaises odeurs.
N'utilisez pas de produit de lavage avec ce programme.
- 3) L'appareil détecte le degré de salissure et la quantité de vaisselle dans les paniers. Il règle automatiquement la température ainsi que le volume d'eau, la consommation d'énergie et la durée du programme.
- 4) Ce programme permet de laver une charge de vaisselle fraîchement salie. Il offre de bons résultats de lavage en peu de temps.
- 5) Ce programme vous permet d'optimiser votre consommation d'eau et d'énergie pour la vaisselle et les couverts normalement sales. (Il s'agit du programme standard pour les instituts de tests.)
- 6) Ce programme chauffe les plats avant utilisation ou dépoussière les plats qui n'ont pas été utilisés depuis longtemps.
N'utilisez pas de produit de lavage avec ce programme.

Informations pour les instituts de test

Pour toute information relative aux performances de test, envoyez un courrier électronique à l'adresse :

info.test@dishwasher-production.com

Notez le numéro du produit (PNC) situé sur la plaque signalétique.


Options

Option « Tout en 1 »

Activez cette option uniquement si vous utilisez des pastilles de détergent multifonctions. Cette option désactive le débit du liquide de rinçage et du sel régénérant. Les voyants correspondants sont éteints.

La durée du programme peut augmenter.

Activation de la fonction « Tout en 1 »

 Activez ou désactivez la fonction « Tout en 1 » avant de démarrer un programme. Vous ne pouvez pas activer ni désactiver cette fonction pendant le déroulement d'un programme.

1. Appuyez sur la touche Marche/Arrêt pour allumer l'appareil. Assurez-vous que l'appareil est en mode Programmation. Reportez-vous au chapitre « RÉGLAGE ET DÉPART D'UN PROGRAMME ».

2. Sélectionnez le programme.
3. Appuyez sur la touche « Tout en 1 » ; le voyant « Tout en 1 » s'allume.

Si vous cessez d'utiliser des pastilles de détergent multifonctions, avant de commencer à utiliser à la fois du produit de lavage, du liquide de rinçage et du sel régénérant, effectuez ces étapes :

1. Réglez l'adoucisseur d'eau au niveau maximal.
2. Assurez-vous que le réservoir de sel régénérant et le distributeur de liquide de rinçage sont pleins.
3. Démarrez le programme le plus court par une phase de rinçage, sans produit de lavage ni vaisselle.
4. Réglez l'adoucisseur d'eau en fonction de la dureté de l'eau de votre région.
5. Ajustez la quantité de liquide de rinçage libérée.

Avant la première utilisation


1. Assurez-vous que le niveau réglé pour l'adoucisseur d'eau correspond à la dureté de l'eau de votre région. Dans le cas contraire, réglez le niveau de l'adoucisseur d'eau. Contactez votre compagnie des eaux pour connaître la dureté de l'eau de votre région.
2. Remplissez le réservoir de sel régénérant.
3. Remplissez le distributeur de liquide de rinçage.
4. Ouvrez le robinet d'eau.
5. Des résidus du processus de fabrication peuvent subsister dans l'appareil. Démarrez un programme pour les évacuer. N'utilisez pas de produit de lavage et ne chargez pas les paniers.

Réglage de l'adoucisseur d'eau

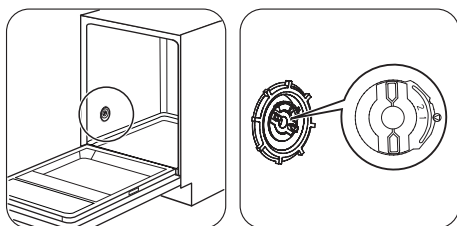
Dureté de l'eau				Réglage de l'adoucisseur d'eau	
Degrés allemands (°dH)	Degrés français (°tH)	mmol/l	Degrés Clarke	Manuel	Électronique
51 - 70	91 - 125	9.1 - 12.5	64 - 88	2 1)	10
43 - 50	76 - 90	7.6 - 9.0	53 - 63	2 1)	9
37 - 42	65 - 75	6.5 - 7.5	46 - 52	2 1)	8
29 - 36	51 - 64	5.1 - 6.4	36 - 45	2 1)	7
23 - 28	40 - 50	4.0 - 5.0	28 - 35	2 1)	6
19 - 22	33 - 39	3.3 - 3.9	23 - 27	2 1)	5 1)
15 - 18	26 - 32	2.6 - 3.2	18 - 22	1	4
11 - 14	19 - 25	1.9 - 2.5	13 - 17	1	3
4 - 10	7 - 18	0.7 - 1.8	5 - 12	1	2
< 4	< 7	< 0.7	< 5	1 2)	1 2)

1) Réglage d'usine.

2) N'utilisez pas de sel à ce niveau.

 L'adoucisseur d'eau doit être réglé manuellement et électroniquement.

Réglage manuel



1

2

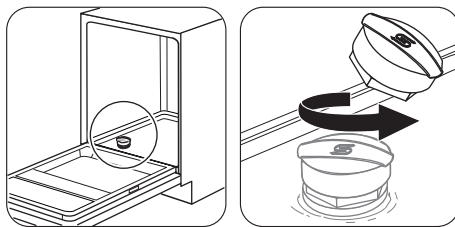
Tournez le sélecteur de dureté de l'eau sur la position 1 ou 2.

Réglage électronique

1. Appuyez sur la touche Marche/Arrêt pour allumer l'appareil. Le voyant Marche/Arrêt s'allume. Assurez-vous que l'appareil est en mode Programmation. Reportez-vous au chapitre « RÉGLAGE ET DÉPART D'UN PROGRAMME ».
2. Maintenez enfoncées les touches de fonction (B) et (C) simultanément jusqu'à ce que les voyants au-dessus des touches de fonction (A), (B) et (C) clignotent.
3. Appuyez sur la touche de fonction (A).
 - Les voyants au-dessus des touches de fonction (B) et (C) s'éteignent.
 - Le voyant au-dessus de la touche de fonction (A) continue de clignoter.
 - L'affichage indique le réglage de l'adoucisseur d'eau. Exemple : 5 L = niveau 5.
4. Appuyez sur la touche de fonction (A) à plusieurs reprises pour modifier le réglage.
5. Éteignez l'appareil pour confirmer.

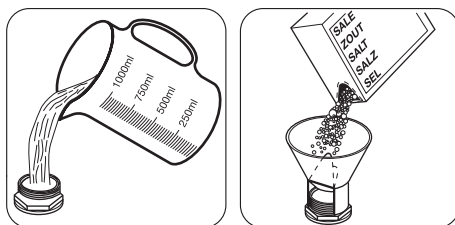
Remplissage du réservoir de sel régénérant

! **Attention** De l'eau Risque de corrosion. Afin d'éviter cela, après avoir rempli le réservoir de sel régénérant, démarrez un programme.



1

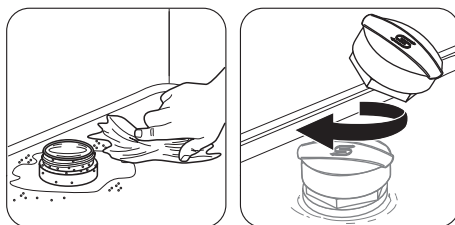
2



3

4

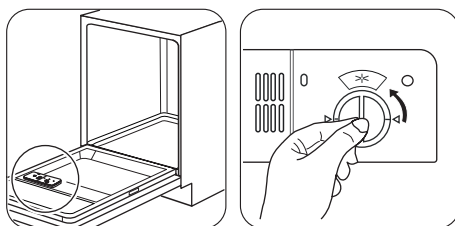
Mettez 1 litre d'eau dans le réservoir de sel régénérant (uniquement la première fois).



5

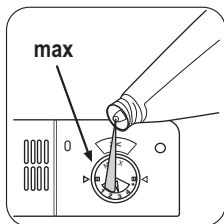
6

Remplissage du distributeur de liquide de rinçage

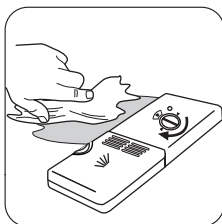


1

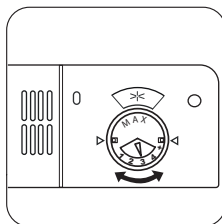
2



3



4

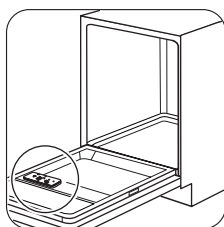


Pour régler la quantité de liquide de rinçage libérée, tournez le sélecteur entre la position 1 (quantité minimale) et la position 4 (quantité maximale).

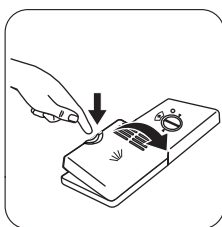
Utilisation quotidienne

1. Ouvrez le robinet d'eau.
2. Appuyez sur la touche Marche/Arrêt pour allumer l'appareil. Assurez-vous que l'appareil est en mode Programmation ; reportez-vous au chapitre « RÉGLAGE ET DÉPART D'UN PROGRAMME » .
 - Si le voyant du réservoir de sel régénérant est allumé, remplissez le réservoir.
 - Si le voyant du liquide de rinçage est allumé, remplissez le distributeur de liquide de rinçage.
3. Chargez les paniers.
4. Ajoutez du produit de lavage.
5. Réglez et lancez le programme adapté au type de vaisselle et au degré de salissure.

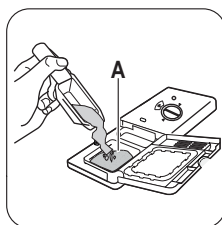
Utilisation du produit de lavage



1

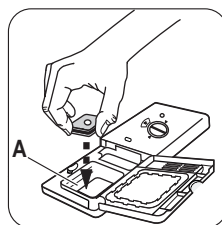


2



3

Versez du produit de lavage ou placez une pastille dans le compartiment (A).



4

Si le programme comporte une phase de prélavage, versez une petite quantité de produit de lavage dans le compartiment (B).

Réglage et départ d'un programme

Mode Programmation

L'appareil doit être en mode Programmation pour effectuer certaines opérations.

L'appareil se trouve en mode Programmation lorsque, après sa mise en marche :

- Les voyants des 2 touches correspondant au programme s'allument.
- Deux lignes horizontales s'affichent à l'écran.

Si le bandeau de commande indique d'autres conditions, maintenez enfoncées simultanément les touches de fonction **(B)** et **(C)** jusqu'à ce que l'appareil passe en mode Programmation.

Démarrage d'un programme sans départ différé

1. Ouvrez le robinet d'eau.
2. Pour régler un programme, laissez la porte de l'appareil entrouverte.
3. Appuyez sur la touche Marche/Arrêt pour allumer l'appareil. Le voyant Marche/Arrêt s'allume.
4. Assurez-vous que l'appareil est en mode Programmation.
5. Appuyez sur l'une des touches de programme à plusieurs reprises jusqu'à ce que le numéro du programme souhaité clignote.
 - Les voyants des phases correspondant au programme sélectionné clignent.
6. Fermez la porte de l'appareil. Le programme démarre.
 - L'affichage indique le décompte de la durée du programme par intervalles d'une minute.
 - Le voyant correspondant à la phase en cours est allumé.

Démarrage d'un programme avec départ différé

1. Sélectionnez le programme.
2. Appuyez sur la touche de départ différé à plusieurs reprises jusqu'à ce que l'affichage indique la durée du départ différé que vous souhaitez régler (de 1 à 19 heures).
 - Le délai clignote sur l'affichage.
 - Le voyant du départ différé s'allume.
3. Fermez la porte de l'appareil. Le décompte démarre.
 - L'affichage indique le décompte du départ différé par intervalles d'une heure.
 - Les voyants des phases correspondant au programme sélectionné s'éteignent.
- Lorsque le décompte est terminé, le programme démarre.

- Le voyant de départ différé s'éteigne.
- Le voyant correspondant à la phase en cours s'allume.
- L'affichage indique la durée du programme.

i Vous pouvez régler un programme, des options et le départ différé même si la porte de l'appareil est fermée. Dans ce cas, vous disposez de 3 secondes pour effectuer chaque réglage avant que l'appareil se mette en fonctionnement.

Ouverture de la porte au cours du fonctionnement de l'appareil

Si vous ouvrez la porte, l'appareil s'arrête. Lorsque vous refermez la porte, l'appareil reprend là où il a été interrompu.

Annulation du départ différé au cours du décompte

Appuyez simultanément sur les touches de fonction **(B)** et **(C)** et maintenez-les appuyées jusqu'à ce que le voyant des 2 touches de programme s'allument et que deux barres horizontales s'affichent à l'écran.

i Lorsque vous annulez un départ différé, l'appareil revient en mode Programmation. Vous devez définir de nouveau le programme.

Annulation du programme

Appuyez simultanément sur les touches de fonction **(B)** et **(C)** et maintenez-les enfoncées jusqu'à ce que le voyant des 2 touches de programme s'allument et que deux barres horizontales s'affichent à l'écran.

i Assurez-vous que le distributeur de produit de lavage n'est pas vide avant de démarrer un nouveau programme de lavage.

À la fin du programme

Lorsque le programme de lavage est terminé, le voyant de fin s'allume et l'affichage indique **0**.

1. Appuyez sur la touche Marche/Arrêt pour mettre à l'arrêt l'appareil. Le voyant Marche/Arrêt s'éteint.
2. Fermez le robinet d'eau.



- Si vous n'éteignez pas l'appareil, trois minutes après la fin du programme :
 - Tous les voyants s'éteignent.
 - Une barre horizontale apparaît sur l'affichage.

Cela permet de diminuer la consommation d'énergie.

Si vous appuyez sur une touche quelconque (à l'exception de la touche Marche/Arrêt), l'affichage et les voyants se rallument.



- Attendez que la vaisselle refroidisse avant de la retirer du lave-vaisselle. La vaisselle encore chaude est sensible aux chocs.
- Déchargez d'abord le panier inférieur, puis le panier supérieur.
- Les côtés et la porte de l'appareil peuvent être mouillés. L'acier inoxydable refroidit plus rapidement que la vaisselle.

Conseils

Adoucisseur d'eau

L'eau dure contient une grande quantité de minéraux pouvant endommager l'appareil et donner de mauvais résultats de lavage. L'adoucisseur d'eau neutralise ces minéraux.

Le sel régénérant préserve la propreté et le bon état de l'adoucisseur d'eau. Il est important de régler l'adoucisseur d'eau sur un niveau adéquat. Cela garantit que l'adoucisseur d'eau utilise la quantité correcte de sel régénérant et d'eau.

Utilisation de sel régénérant, de liquide de rinçage et de produit de lavage

- Utilisez uniquement du sel régénérant, du liquide de rinçage et du produit de lavage conçus pour les lave-vaisselle. D'autres produits peuvent endommager l'appareil.
- Lors de la dernière phase de rinçage, le liquide de rinçage permet de sécher la vaisselle sans laisser de traînées ni de taches.
- Les pastilles de détergent multifonctions contiennent du produit de lavage, du liquide de rinçage et d'autres adjuvants. Assurez-vous que ces pastilles sont adaptées à la dureté de l'eau de votre région. Reportez-vous aux instructions figurant sur l'emballage de ces produits.

Si vous souhaitez utiliser ces pastilles alors que la dureté de votre eau n'est pas adéquate, vous devez utiliser du sel régénérant. Activez d'abord l'option « Tout en 1 », puis réglez l'adoucisseur d'eau en fonction de la dureté de l'eau de votre région et utilisez du sel régénérant.
- Les tablettes de détergent ne se dissolvent pas complètement durant les programmes courts. Pour éviter

que des résidus de produit de lavage ne se déposent sur la vaisselle, nous recommandons d'utiliser des pastilles de détergent avec des programmes longs.



N'utilisez que la quantité nécessaire de produit de lavage. Reportez-vous aux instructions figurant sur l'emballage du produit de lavage.

Chargement des paniers



Reportez-vous à la brochure fournie pour consulter des exemples de charge des paniers.

- Utilisez uniquement cet appareil pour laver des articles qui peuvent passer au lave-vaisselle.
- Ne mettez pas dans le lave-vaisselle des articles en bois, en corne, en aluminium, en étain et en cuivre.
- Ne placez pas dans l'appareil des objets pouvant absorber l'eau (éponges, chiffons de nettoyage).
- Enlevez les restes d'aliments sur les articles.
- Pour retirer facilement les résidus d'aliments brûlés, faites tremper les plats et les casseroles dans l'eau avant de les placer dans l'appareil.
- Chargez les articles creux (tasses, verres et casseroles) en les retournant.
- La vaisselle et les couverts ne doivent pas être insérés les uns dans les autres ni se chevaucher. Mélangez les cuillères avec d'autres couverts.
- Vérifiez que les verres ne se touchent pas pour éviter qu'ils ne se brisent.
- Placez les petits articles dans le panier à couverts.

- Placez les articles légers dans le panier supérieur. Disposez-les de façon à ce qu'ils ne puissent pas se retourner.
- Assurez-vous que les bras d'aspersion tournent librement avant de lancer un programme.

Avant le démarrage d'un programme

Assurez-vous que :

- Les filtres sont propres et correctement installés.
- Les bras d'aspersion ne sont pas obstrués.

- La vaisselle est bien positionnée dans les paniers.
- Le programme est adapté au type de vaisselle et au degré de salissure.
- Vous utilisez la bonne quantité de produit de lavage.
- Vous avez utilisé du sel régénérant et du liquide de rinçage (sauf si vous utilisez des pastilles de détergent multifonctions).
- Le bouchon du réservoir de sel régénérant est vissé.

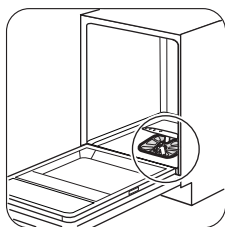
Entretien et nettoyage

! **Avertissement** Avant toute opération d'entretien, éteignez l'appareil et débranchez la prise secteur.

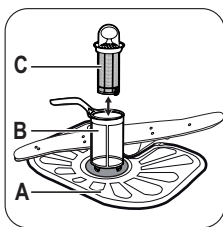
i Les filtres sales et les bras d'aspersion obstrués diminuent les résultats de lavage.

Contrôlez-les régulièrement et nettoyez-les si nécessaire.

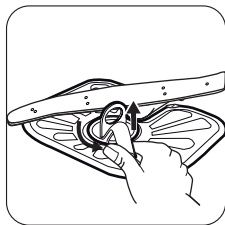
Nettoyage des filtres



1

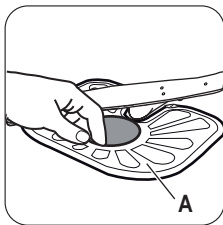


2



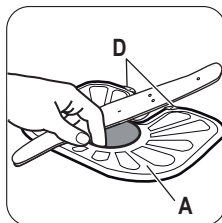
3

Pour retirer les filtres (B) et (C), tournez la poignée vers la gauche et enlevez-la. Démontez les filtres (B) et (C). Lavez les filtres à l'eau courante.



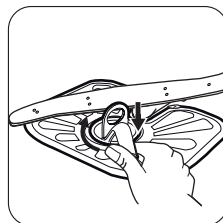
4

Retirez le filtre (A). Lavez le filtre à l'eau courante.



5

Remplacez le filtre (A) dans sa position initiale. Assurez-vous qu'il est correctement placé sous les deux guides (D).



6

Remontez les filtres (B) et (C). Remettez-les en place dans le filtre (A). Tournez la poignée vers la droite jusqu'à la butée.

i Une position incorrecte des filtres peut donner de mauvais résultats de lavage et endommager l'appareil.

Nettoyage des bras d'aspersion

Ne retirez pas les bras d'aspersion.

Si des résidus ont bouché les orifices des bras d'aspersion, éliminez ceux-ci à l'aide d'un objet fin et pointu.

Nettoyage extérieur

Nettoyez l'appareil avec un chiffon doux humide.

Utilisez uniquement des produits de lavage neutres.

N'utilisez pas de produits abrasifs, de tampons à récurer ni de solvants.

En cas d'anomalie de fonctionnement

L'appareil ne démarre pas ou s'arrête en cours de programme.

Veillez vous reporter aux informations suivantes avant de contacter le service après-vente pour résoudre un problème.

Pour certaines anomalies, l'écran affiche un code d'alarme :

- **,10** - L'appareil n'est pas approvisionné en eau.

- **,20** - L'appareil ne se vidange pas.
- **,30** - Le système de sécurité anti-débordement s'est déclenché.



Avertissement Éteignez l'appareil avant de procéder aux vérifications.

Problème	Solution possible
L'appareil ne se met pas en fonctionnement.	Assurez-vous que la fiche du câble d'alimentation est bien insérée dans la prise de courant.
	Assurez-vous qu'aucun fusible n'a disjoncté dans la boîte à fusibles.
Le programme ne démarre pas.	Vérifiez que la porte de l'appareil est fermée.
	Si vous avez sélectionné un départ différé, annulez-le ou attendez la fin du décompte.
L'appareil ne se remplit pas d'eau.	Assurez-vous que le robinet d'eau est ouvert.
	Assurez-vous que la pression de l'arrivée d'eau n'est pas trop basse. Pour obtenir cette information, contactez votre compagnie des eaux.
	Assurez-vous que le robinet d'eau n'est pas obstrué.
	Assurez-vous que le filtre du tuyau d'arrivée d'eau n'est pas obstrué.
	Assurez-vous que le tuyau d'arrivée d'eau n'est pas tordu ni plié.
L'appareil ne vidange pas l'eau.	Assurez-vous que le siphon de l'évier n'est pas obstrué.
	Assurez-vous que le tuyau de vidange n'est pas tordu ni plié.
Le système de sécurité anti-débordement s'est déclenché.	Fermez le robinet d'eau et contactez le service après-vente.

Après avoir effectué les vérifications, mettez l'appareil en marche. Le programme reprend là où il s'était interrompu.

Si le problème persiste, contactez le service après-vente.

Si l'écran affiche d'autres codes d'alarme, contactez le service après-vente.

Si les résultats de lavage et de séchage ne sont pas satisfaisants

Trainées blanchâtres ou pellicules bleuâtres sur les verres et la vaisselle


- La quantité de liquide de rinçage libérée est trop importante. Placez le sélecteur de dosage du liquide de rinçage sur le niveau le plus faible.
- La quantité de produit de lavage est excessive.

Taches et traces de gouttes d'eau séchées sur les verres et la vaisselle

- La quantité de liquide de rinçage libérée n'est pas suffisante. Placez le sélecteur de dosage du liquide de rinçage sur un niveau plus élevé.
- Il se peut que la qualité du produit de lavage soit en cause.

La vaisselle est mouillée

- Le programme ne contient pas de phase de séchage ou une phase de séchage à basse température.
- Le distributeur de liquide de rinçage est vide.
- Il se peut que la qualité du liquide de rinçage soit en cause.
- Il se peut que la qualité des pastilles de détergent multifonctions soit en cause. Essayez une marque différente ou activez le distributeur de liquide de rinçage et utilisez du liquide de rinçage avec les pastilles de détergent multifonctions.

 Pour trouver d'autres causes possibles, reportez-vous au chapitre « CONSEILS ».

Activation du distributeur de liquide de rinçage lorsque l'option « Tout en 1 » est activée

1. Appuyez sur la touche Marche/Arrêt pour allumer l'appareil. Le voyant Marche/Arrêt s'allume. Assu-

rez-vous que l'appareil est en mode Programmation ; reportez-vous au chapitre « RÉGLAGE ET DÉPART D'UN PROGRAMME ».

2. Maintenez enfoncées les touches de fonction (B) et (C) simultanément jusqu'à ce que les voyants des touches de fonction (A), (B) et (C) se mettent à clignoter.
3. Appuyez sur la touche de fonction (B).
 - Les voyants au-dessus des touches de fonction (A) et (C) s'éteignent.
 - Le voyant au-dessus de la touche de fonction (B) continue de clignoter.
 - L'affichage indique le réglage choisi pour le distributeur de liquide de rinçage.

<i>0 d</i>	Désactivé
<i>1 d</i>	Activé

4. Appuyez sur la touche de fonction (B) pour modifier le réglage.
5. Éteignez l'appareil pour confirmer le réglage.
6. Ajustez la quantité de liquide de rinçage libérée.
7. Remplissez le distributeur de liquide de rinçage.


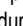
Caracteristiques techniques

Dimensions	Largeur / Hauteur / Profondeur (mm)	596 / 818 - 898 / 570
Branchement électrique	Reportez-vous à la plaque signalétique.	
	Tension	220-240 V
	Fréquence	50 Hz
Pression de l'arrivée d'eau	Min. / max. (bar / MPa)	(0.5 / 0.05) / (8 / 0.8)
Arrivée d'eau ¹⁾	Eau froide ou eau chaude ²⁾	max. 60 °C
Capacité	Couverts	12
Consommation électrique	Mode « Veille »	0.99 W
	Mode « Arrêt »	0.1 W


1) Raccordez le tuyau d'arrivée d'eau à un robinet fileté (3/4 pouce).

2) Si l'eau chaude est produite à partir de sources d'énergie respectueuses de l'environnement (par exemple, panneaux solaires ou énergie éolienne), utilisez une arrivée d'eau chaude afin de réduire la consommation d'énergie.

En matière de protection de l'environnement

Recyclez les matériaux portant le symbole . Déposez les emballages dans les conteneurs prévus à cet effet. Contribuez à la protection de l'environnement et à votre sécurité, recyclez vos produits électriques et électroniques. Ne jetez pas les appareils portant le symbole  avec les ordures ménagères. Emmenez un

tel produit dans votre centre local de recyclage ou contactez vos services municipaux.

- Veuillez jeter les matériaux d'emballage de manière appropriée. Recyclez les matériaux portant le symbole .



www.electrolux.com/shop

