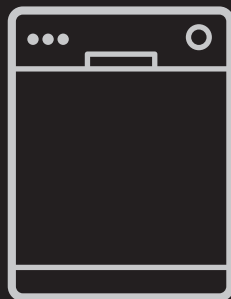


GETTING STARTED? EASY.



FR Notice d'utilisation

FDV15002FA

FAURE

CONSIGNES DE SÉCURITÉ

Avant d'installer et d'utiliser cet appareil, lisez soigneusement les instructions fournies. Le fabricant ne peut être tenu pour responsable des dommages et blessures liés à une mauvaise installation ou utilisation. Conservez toujours cette notice avec votre appareil pour vous y référer ultérieurement.

CONSIGNES GÉNÉRALES DE SÉCURITÉ

- Cet appareil est conçu uniquement pour un usage domestique et des situations telles que :
 - bâtiments de ferme, cuisines réservées aux employés dans les magasins, bureaux et autres lieux de travail ;
 - pour une utilisation privée, par les clients, dans des hôtels et autres lieux de séjour.
- Ne modifiez pas les caractéristiques de cet appareil.
- La pression de l'eau en fonctionnement (minimale et maximale) doit se situer entre 0.5 (0.05) / 8 (0.8) bar (Mpa)
- Respectez le nombre maximum de 9 couverts.
- Si le câble d'alimentation est endommagé, il doit être remplacé par le fabricant, son atelier d'entretien ou un technicien qualifié afin d'éviter tout danger.
- Placez les couteaux et les couverts avec des bouts pointus dans le panier à couverts avec les pointes tournées vers le bas ou en position horizontale.
- Ne laissez pas la porte de l'appareil ouverte sans surveillance pour éviter tout risque de chute.
- Avant toute opération d'entretien, éteignez l'appareil et débranchez la prise secteur.
- Ne pulvérisez pas d'eau ni de vapeur pour nettoyer l'appareil.
- L'appareil doit être raccordé au circuit d'eau à l'aide des tuyaux neufs fournis. N'utilisez pas de tuyaux provenant d'anciens appareils.

SÉCURITÉ DES ENFANTS ET DES PERSONNES VULNÉRABLES

- Cet appareil peut être utilisé par des enfants de plus de 8 ans, ainsi que des personnes dont les capacités physiques, sensorielles et mentales sont réduites ou dont les connaissances et l'expérience sont insuffisantes, à condition d'être surveillés ou d'avoir reçu des instructions concernant l'utilisation sécurisée de l'appareil et de comprendre les risques encourus.
- Ne laissez pas les enfants jouer avec l'appareil.
- Ne laissez pas les détergents à la portée des enfants.
- Tenez les enfants et les animaux éloignés de la porte de l'appareil lorsque celle-ci est ouverte.
- Les enfants ne doivent pas nettoyer ni entreprendre une opération de maintenance sur l'appareil sans surveillance.

INSTRUCTIONS DE SÉCURITÉ

INSTALLATION

- Retirez l'intégralité de l'emballage.
- N'installez pas et ne branchez pas un appareil endommagé.
- N'installez pas l'appareil ou ne l'utilisez pas dans un endroit où la température ambiante est inférieure à 0 °C.
- Suivez scrupuleusement les instructions d'installation fournies avec l'appareil.
- Vérifiez que l'appareil est installé sous et à proximité de structures sûres.
- Ne branchez la fiche d'alimentation à la prise de courant qu'à la fin de l'installation. Assurez-vous que la prise de courant est accessible une fois l'appareil installé.
- Ne tirez jamais sur le câble d'alimentation pour débrancher l'appareil. Tirez toujours sur la fiche.
- Cet appareil est conforme aux directives CEE.
- Pour le Royaume-Uni et l'Irlande uniquement. L'appareil est livré avec une fiche secteur de 13 ampères. Si vous devez changer le fusible de la fiche secteur, utilisez un fusible 13 A approuvé ASTA (BS 1362).

BRANCHEMENT ÉLECTRIQUE

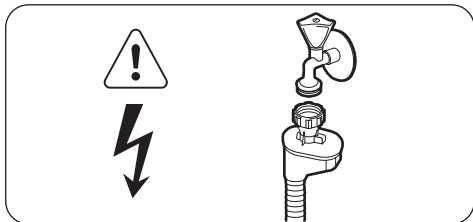


AVERTISSEMENT! Risque d'incendie ou d'électrocution.

- L'appareil doit être relié à la terre.
- Vérifiez que les données électriques figurant sur la plaque signalétique correspondent à celles de votre réseau. Si ce n'est pas le cas, contactez un électricien.
- Utilisez toujours une prise antichoc correctement installée.
- N'utilisez pas d'adaptateurs multiprises ni de rallonges.
- Veillez à ne pas endommager la fiche secteur ni le câble d'alimentation. Le remplacement du cordon d'alimentation de l'appareil doit être effectué par notre service après-vente.

RACCORDEMENT À L'ARRIVÉE D'EAU

- Veillez à ne pas endommager les tuyaux de circulation d'eau.
- Avant de brancher l'appareil à des tuyaux neufs ou n'ayant pas servi depuis longtemps, laissez couler l'eau jusqu'à ce qu'elle soit propre.
- Avant d'utiliser l'appareil pour la première fois, assurez-vous de l'absence de fuites.
- Le tuyau d'arrivée d'eau comporte une vanne de sécurité et une gaine avec un câble d'alimentation intérieur.



AVERTISSEMENT! Tension dangereuse.

- Le tuyau d'arrivée d'eau dispose d'une gaine externe transparente. Si le tuyau est endommagé, l'eau s'y trouvant devient sombre.
- Si le tuyau d'arrivée d'eau est endommagé, débranchez immédiatement la fiche de la prise secteur. Contactez le service après-vente pour remplacer le tuyau d'arrivée d'eau.

UTILISATION

- Ne montez pas sur la porte ouverte de votre appareil ; ne vous asseyez pas dessus.
- Les produits de lavage pour lave-vaisselle sont dangereux. Suivez les consignes de sécurité figurant sur l'emballage du produit de lavage.
- Ne buvez pas l'eau de l'appareil ; ne jouez pas avec.
- N'enlevez pas la vaisselle de l'appareil avant la fin du programme. Il peut rester du produit de lavage sur la vaisselle.

- De la vapeur chaude peut s'échapper de l'appareil si vous ouvrez la porte pendant le déroulement d'un programme.
- Ne placez pas de produits inflammables ou d'éléments imbibés de produits inflammables à l'intérieur ou à proximité de l'appareil, ni sur celui-ci.

MAINTENANCE

- Contactez votre service après-vente pour faire réparer l'appareil. N'utilisez que des pièces de rechange d'origine.
- Avant de contacter le service, assurez-vous de disposer des informations suivantes (qui se trouvent sur la plaque signalétique).
Modèle :
PNC :
Numéro de série :

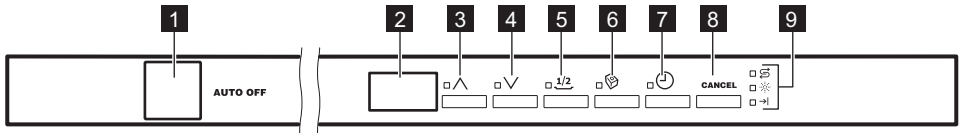
MISE AU REBUT



AVERTISSEMENT! Risque de blessure ou d'asphyxie.

- Débranchez l'appareil de l'alimentation électrique.
- Coupez le câble d'alimentation et mettez-le au rebut.
- Retirez le dispositif de verrouillage de la porte pour empêcher les enfants et les animaux de s'enfermer dans l'appareil.

DÉMARRAGE FACILE



- 1 Touche Marche/Arrêt
- 2 Affichage
- 3 Touche Programme (haut)
- 4 Touche Programme (bas)
- 5 Touche Demi-charge
- 6 Touche **Multitab**
- 7 Touche Départ différé
- 8 Touche **CANCEL**
- 9 Voyants

VOYANTS



Phase de lavage. Il s'allume au cours de la phase de lavage.

Voyant de fin.

Voyant du réservoir à sel régénérant. Ce voyant est toujours éteint pendant le déroulement du programme.

PROGRAMMES

Programme	Degré de salissure Type de vaisselle	Phases du programme	Valeurs de consommation ¹⁾		
			Durée (min)	Consommation électrique (kWh)	Eau (l)
P1 Eco ²⁾	Normalement sale Vaisselle et couverts	<ul style="list-style-type: none"> ▪ Prélavage ▪ Lavage 50 °C ▪ Rinçages ▪ Séchage 	195	0.89	9.9
P2 AUTOMATIC ³⁾	Tous Vaisselle, couverts, plats et casseroles	<ul style="list-style-type: none"> ▪ Prélavage ▪ Lavage de 45 °C à 70 °C ▪ Rinçages ▪ Séchage 	40 - 140	0.5 - 1.2	6 - 11

Programme	Degré de salissure Type de vaisselle	Phases du programme	Valeurs de consommation ¹⁾		
			Durée (min)	Consommation électrique (kWh)	Eau (l)
P3 Intensive	Très sale Vaisselle, couverts, plats et casseroles	<ul style="list-style-type: none"> ▪ Prélavage ▪ Lavage 70 °C ▪ Rinçages ▪ Séchage 	130 - 150	1.0 - 1.2	11 - 13
P4 Normal	Normalement sale Vaisselle et couverts	<ul style="list-style-type: none"> ▪ Prélavage ▪ Lavage 65 °C ▪ Rinçages ▪ Séchage 	100 - 110	1.2 - 1.6	15 - 16
P5 Quick A30 Min ⁴⁾	Vaisselle fraîchement salie Vaisselle et couverts	<ul style="list-style-type: none"> ▪ Lavage 60 °C ou 65 °C ▪ Rinçages 	30	0.8	8
P6 Delicate	Normalement ou légèrement sale Vaisselle fragile et verres	<ul style="list-style-type: none"> ▪ Lavage 45 °C ▪ Rinçages ▪ Séchage 	70 - 80	0.6 - 0.9	11 - 12
P7 Rinse and Hold ⁵⁾	Tous	<ul style="list-style-type: none"> ▪ Prélavage 	14	0.1	4

1) Les valeurs de consommation peuvent changer en fonction de la pression et de la température de l'eau, des variations de l'alimentation électrique, de la quantité de vaisselle chargée ainsi que des options sélectionnées.

2) Ce programme vous permet d'optimiser votre consommation d'eau et d'énergie pour la vaisselle et les couverts normalement sales. (Il s'agit du programme standard pour les instituts de tests.)

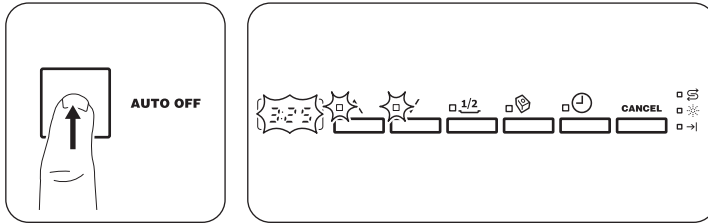
3) L'appareil détecte le degré de salissure et la quantité de vaisselle dans les paniers, il règle automatiquement la température ainsi que le volume d'eau, la consommation d'énergie et la durée du programme.

4) Ce programme permet de laver une charge de vaisselle fraîchement salie. Il offre de bons résultats de lavage en peu de temps.

5) Ce programme permet de rincer rapidement la vaisselle. Cela empêche les restes de nourriture de coller sur la vaisselle et évite les mauvaises odeurs. N'utilisez pas de produit de lavage avec ce programme.

RÉGLAGES

MODE PROGRAMMATION



L'appareil est en mode Programmation lorsque, après sa mise en marche, l'affichage indique le numéro du programme Eco.

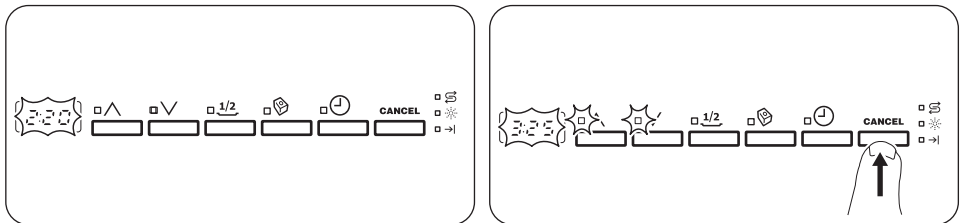
- Au bout de quelques secondes, l'affichage indique la durée du programme.

Lorsque l'appareil est en mode Programmation il est possible de sélectionner un programme.



Si le bandeau de commande ne montre pas cette condition, appuyez sur la touche **CANCEL**.

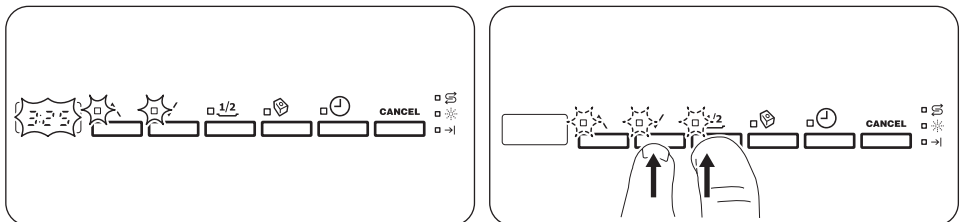
FONCTION ANNULER



Maintenez la touche **CANCEL** enfoncée jusqu'à ce que l'appareil passe en mode Programmation.

Avec cette fonction, vous pouvez annuler le programme en cours ou le départ différé.

MODE UTILISATEUR



Lorsque l'appareil est en mode Programmation :

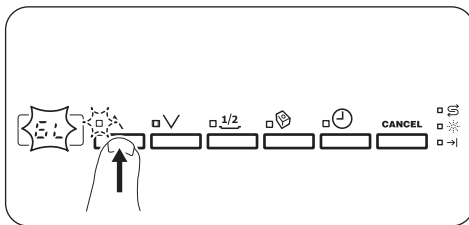
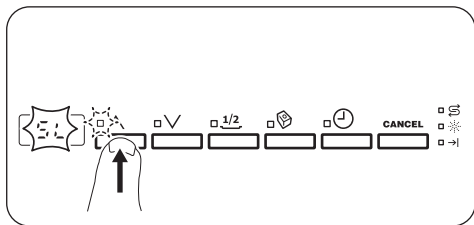
1. Maintenez les touches **∧** et **1/2** enfoncées.
 - Les voyants **∧**, **∨** et **1/2** commencent à clignoter.

En mode utilisateur, vous pouvez modifier :

- Le niveau de l'adoucisseur d'eau en fonction de la dureté de l'eau.
- L'activation ou la désactivation du signal sonore de fin de programme.
- La désactivation du distributeur de liquide de rinçage lorsque vous souhaitez utiliser l'option Multitab sans le liquide de rinçage.

Ces réglages seront sauvegardés jusqu'à ce que vous les changiez à nouveau.

RÉGLAGE DE L'ADOUCCISSEUR D'EAU



Si l'appareil est en mode utilisateur :

- Appuyez sur \wedge .
 - Les voyants \vee et $\frac{1}{2}$ s'éteignent.
 - Le voyant \wedge continue à clignoter.
 - L'affichage indique le réglage actuel : Par ex., 5 L = niveau 5.
- Appuyez sur \wedge pour modifier le réglage. Le niveau augmente à chaque pression de la touche. Une fois le niveau 10 atteint, vous revenez au niveau 1.
- Appuyez sur la touche Marche/Arrêt pour confirmer le réglage.

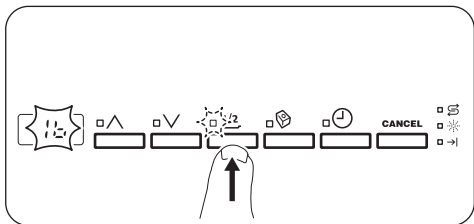
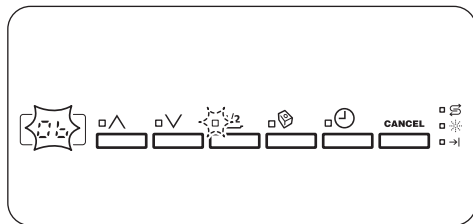
TABLEAU DE DURETÉ DE L'EAU

Degrés allemands (°dH)	Degrés français (°fH)	mmol/l	Degrés Clarke	Niveau de l'adoucisseur d'eau
47 - 50	84 - 90	8.4 - 9.0	58 - 63	10
43 - 46	76 - 83	7.6 - 8.3	53 - 57	9
37 - 42	65 - 75	6.5 - 7.5	46 - 52	8
29 - 36	51 - 64	5.1 - 6.4	36 - 45	7
23 - 28	40 - 50	4.0 - 5.0	28 - 35	6
19 - 22	33 - 39	3.3 - 3.9	23 - 27	5 ¹⁾
15 - 18	26 - 32	2.6 - 3.2	18 - 22	4
11 - 14	19 - 25	1.9 - 2.5	13 - 17	3
4 - 10	7 - 18	0.7 - 1.8	5 - 12	2
<4	<7	<0.7	< 5	1 ²⁾

1) Réglage d'usine

2) N'utilisez pas de sel à ce niveau.

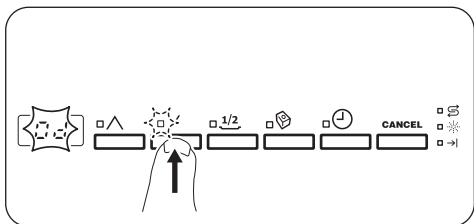
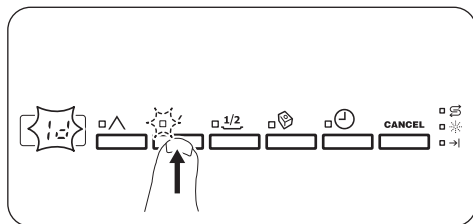
ACTIVATION DU SIGNAL SONORE DE FIN DE PROGRAMME



Lorsque l'appareil est en mode utilisateur :

1. Appuyez sur la touche 1/2.
 - Les voyants \wedge et \vee sont éteints.
 - Le voyant 1/2 continue à clignoter.
 - L'affichage indique le réglage actuel :
 - *0b* = signal sonore désactivé.
 - *1b* = signal sonore activé.
2. Appuyez sur 1/2 pour modifier le réglage.
3. Appuyez sur la touche Marche/Arrêt pour confirmer le réglage.

DÉSACTIVATION DU DISTRIBUTEUR DE LIQUIDE DE RINÇAGE



Lorsque l'appareil est en mode utilisateur :

1. Appuyez sur la touche \vee .
 - Les voyants \wedge et 1/2 sont éteints.
 - Le voyant \vee continue à clignoter.
 - L'affichage indique le réglage actuel :
 - *1d* = distributeur de liquide de rinçage activé.
 - *0d* = distributeur de liquide de rinçage désactivé.
2. Appuyez sur \vee pour modifier le réglage.
3. Appuyez sur la touche Marche/Arrêt pour confirmer le réglage.

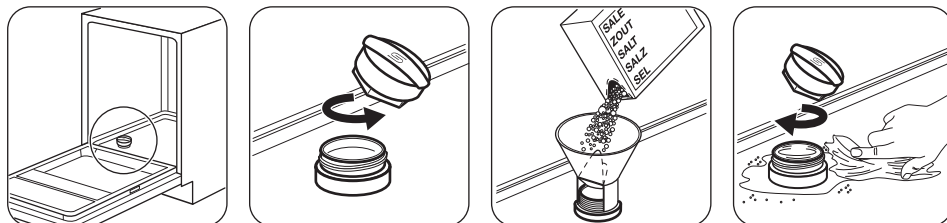
AVANT LA PREMIÈRE UTILISATION

1. Assurez-vous que le niveau réglé pour l'adoucisseur d'eau correspond à la dureté de l'eau de votre région. Si ce n'est pas le cas, réglez le niveau de l'adoucisseur d'eau. Contactez votre compagnie des eaux pour connaître la dureté de l'eau de votre région.
2. Remplissez le réservoir de sel régénérant avec du sel régénérant spécialement conçu pour lave-vaisselle.

- Remplissez le distributeur de liquide de rinçage avec du liquide de rinçage spécialement conçu pour lave-vaisselle.
- Ouvrez le robinet d'eau.
- Lancez un programme pour éliminer tous les résidus pouvant se trouver à l'intérieur de

l'appareil. N'utilisez pas de produit de lavage et ne chargez pas les paniers.

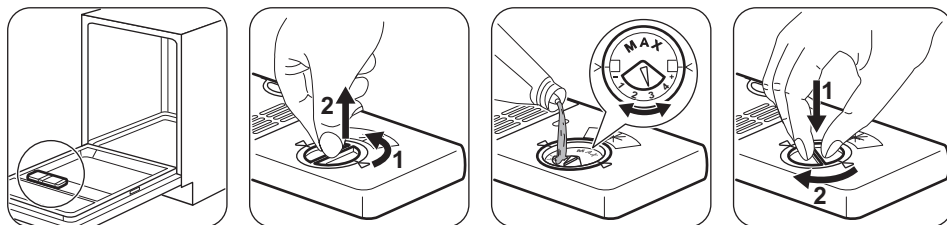
AJOUT DU SEL RÉGÉNÉRANT



Avant la première utilisation, versez un litre d'eau dans le réservoir de sel régénérant.

De l'eau et du sel peuvent sortir du réservoir de sel régénérant lorsque vous le remplissez. Risque de corrosion. Afin d'éviter cela, après avoir rempli le réservoir de sel régénérant, démarrez un programme.

UTILISATION DE LIQUIDE DE RINÇAGE



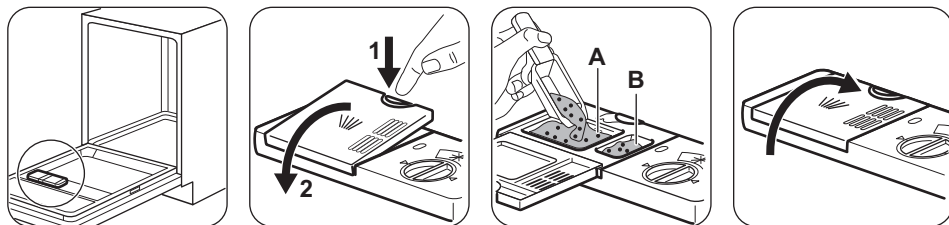
Le liquide de rinçage permet à la vaisselle de sécher sans traces ni taches. Il est libéré automatiquement au cours de la phase de rinçage chaud.

UTILISATION QUOTIDIENNE

- Ouvrez le robinet d'eau.
 - Appuyez sur la touche Marche/Arrêt pour allumer l'appareil.
- Assurez-vous que l'appareil est en mode Sélection de programme.
- Si le voyant du réservoir de sel régénérant est allumé, remplissez le réservoir.

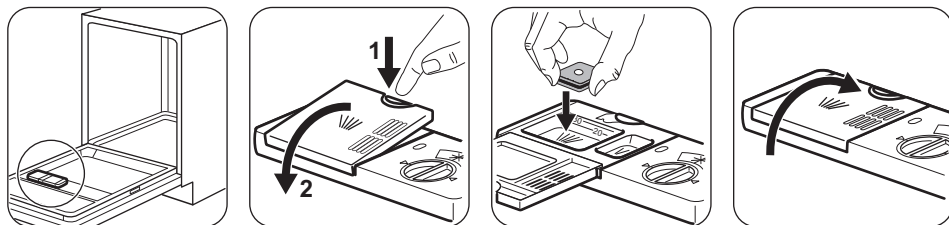
- Chargez les paniers.
- Ajoutez le produit de lavage. Si vous utilisez des pastilles de détergent multifonctions, activez l'option Multitab.
- Réglez et lancez le programme adapté au type de vaisselle et au degré de salissure.

AJOUT DE PRODUIT DE LAVAGE



Si le programme comporte une phase de pré-lavage, versez également une petite quantité de produit de lavage dans le compartiment **B**.

AJOUT DE PASTILLES DE DÉTERGENT MULTIFONCTIONS



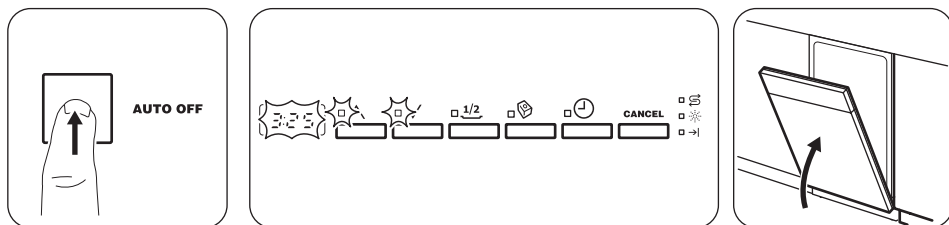
FONCTION AUTO OFF

Cette fonction réduit la consommation d'énergie en éteignant automatiquement l'appareil lorsqu'il n'est pas en cours de fonctionnement.

La fonction est activée :

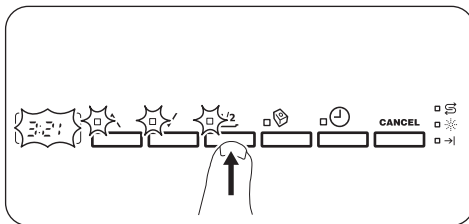
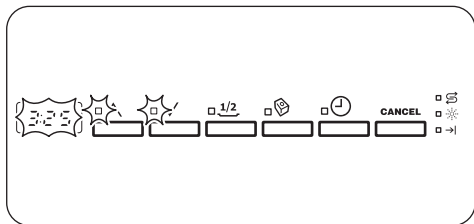
- 5 minutes après la fin du programme.
- Au bout de 5 minutes si le programme n'a pas démarré.

DÉPART D'UN PROGRAMME



1. Laissez la porte de l'appareil entrouverte.
2. Appuyez sur la touche Marche/Arrêt pour allumer l'appareil. Assurez-vous que l'appareil est en mode Programmation.
3. Appuyez sur l'une des touches de programme jusqu'à ce que l'affichage indique le numéro du programme que vous souhaitez sélectionner.
 - Au bout de quelques secondes, l'affichage indique la durée du programme.
4. Sélectionnez les options compatibles.
5. Fermez la porte de l'appareil pour démarrer le programme.

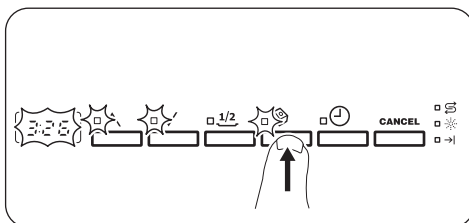
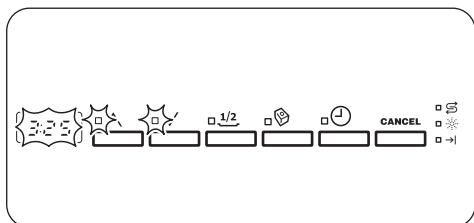
OPTION DEMI-CHARGE




Cette option est compatible avec Eco, Intensive et Normal.

Utilisez cette option lorsque vous souhaitez laver une petite quantité de vaisselle. Cette option réduit la durée du programme ainsi que la consommation d'énergie et d'eau. Chargez les deux paniers et utilisez une quantité réduite de produit de lavage.

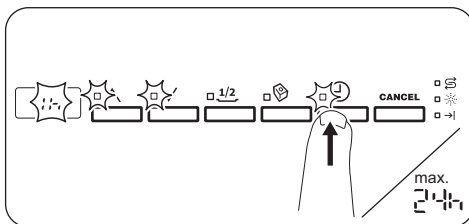
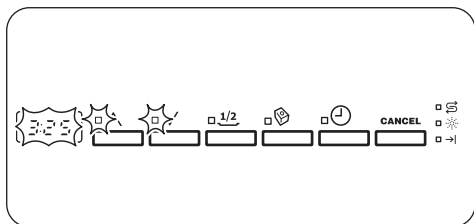
OPTION MULTITAB



Activez ou désactivez l'option Multitab avant le début d'un programme. Activez l'option Multitab uniquement si vous utilisez des pastilles de détergent multifonctions. Cette option désactive la libération du sel régénérant. Le voyant du sel régénérant ne s'allume pas. La durée du programme peut augmenter.

Cette option n'est pas compatible avec les programmes .

OPTION DELAY



1. Appuyez sur Delay à plusieurs reprises jusqu'à ce que le délai que vous souhaitez sélectionner s'affiche.
2. Fermez la porte de l'appareil ; le décompte démarre. Le décompte démarre et s'effectue par paliers d'une heure.

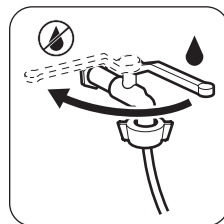
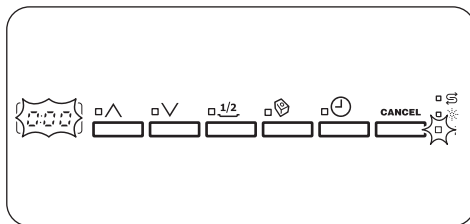
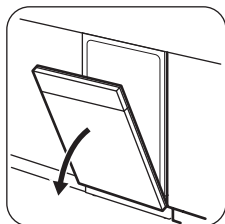
Lorsque le décompte est terminé, le programme démarre.

OUVERTURE DE LA PORTE AU COURS DU FONCTIONNEMENT DE L'APPAREIL

Si vous ouvrez la porte lorsqu'un programme est en cours, l'appareil s'arrête. Lorsque vous refermez la porte, l'appareil reprend là où il a été interrompu.

- i** Durant la phase de séchage, si la porte est ouverte pendant plus de 30 secondes, le programme en cours s'arrête. Appuyez sur la touche Marche/Arrêt pour éteindre l'appareil ou attendez que la fonction AUTO OFF l'éteigne.

FIN DU PROGRAMME



- Pour éteindre l'appareil, appuyez sur la touche Marche/Arrêt ou attendez que la fonction AUTO OFF l'éteigne automatiquement.
- Fermez le robinet d'eau.

CONSEILS

RACCORDEMENT

Les conseils suivants vous garantissent des résultats de lavage et de séchage optimaux au quotidien, et vous aideront à protéger l'environnement.

- Videz les plus gros résidus alimentaires des plats dans une poubelle.
- Ne rincez pas vos plats à la main au préalable. En cas de besoin, utilisez le programme de pré lavage (si disponible) ou sélectionnez un programme avec une phase de pré lavage.
- Utilisez toujours tout l'espace des paniers.
- Lorsque vous chargez l'appareil, veillez à ce que l'eau libérée par les embouts des bras d'aspersion puisse atteindre parfaitement les plats pour qu'ils soient parfaitement lavés. Vérifiez que les plats ne se touchent pas ou ne se recouvrent pas les uns les autres.
- Vous pouvez utiliser du détergent, du liquide de rinçage et du sel régénérant séparément, ou des pastilles tout en 1 (par ex. « 3 en 1 », « 4 en 1 » ou « tout en 1 »). Suivez les instructions indiquées sur l'emballage.
- Sélectionnez le programme en fonction du type de vaisselle et du degré de salissure. Le programme ECO vous permet d'optimiser votre consommation d'eau et d'énergie pour la vaisselle et les couverts normalement sales.

ADOUCCISSEUR D'EAU

L'adoucisseur d'eau élimine les minéraux contenus dans l'eau, susceptibles de nuire aux résultats de lavage et au bon fonctionnement de l'appareil.

Plus la teneur en minéraux est élevée, plus l'eau est dure. La dureté de l'eau est mesurée en équivalent de calcaire.

L'adoucisseur doit être réglé en fonction du degré de dureté de l'eau de votre région. Renseignez-vous auprès de la Compagnie locale de distribution des eaux pour connaître le degré de dureté de l'eau de votre zone d'habitation. Il est important de régler l'adoucisseur d'eau sur un niveau adéquat afin de garantir les meilleurs résultats de lavage.

UTILISATION DE SEL RÉGÉNÉRANT, DE LIQUIDE DE RINÇAGE ET DE PRODUIT DE LAVAGE

- Utilisez uniquement du sel régénérant, du liquide de rinçage et du produit de lavage conçus pour les lave-vaisselle. D'autres produits peuvent endommager l'appareil.
- Les pastilles tout en 1 sont généralement adaptées aux régions où la dureté de l'eau est inférieure à 21 °dH. Dans les régions où la dureté dépasse cette limite, du liquide de rinçage et du sel régénérant doivent être utilisés en complément des pastilles tout en 1. Cependant, dans les régions où l'eau est dure ou très dure, nous recommandons l'utilisation séparée d'un détergent simple (poudre, gel, pastille, sans fonction supplémentaire), de liquide de rinçage et de sel régénérant pour des résultats de lavage et de séchage optimaux.
- Si vous utilisez des pastilles tout en 1, vous pouvez sélectionner l'option Multitab (si disponible). Cette option améliore les résultats

de lavage et de séchage avec l'utilisation de pastilles tout en 1.

- Les tablettes de détergent ne se dissolvent pas complètement durant les programmes courts. Pour éviter que des résidus de produit de lavage ne se déposent sur la vaisselle, nous recommandons d'utiliser des pastilles de détergent avec des programmes longs.
- N'utilisez que la quantité nécessaire de produit de lavage. Reportez-vous aux instructions figurant sur l'emballage du produit de lavage.

QUE FAIRE SI VOUS NE VOULEZ PLUS UTILISER DE PASTILLES DE DÉTERGENT MULTIFONCTIONS

Avant de commencer à utiliser du produit de lavage, du sel régénérant et du liquide de rinçage séparément, effectuez la procédure suivante :

1. Réglez l'adoucisseur d'eau au niveau maximal.
2. Assurez-vous que le réservoir de sel régénérant et le distributeur de liquide de rinçage sont pleins.
3. Lancez le programme le plus court avec une phase de rinçage. N'utilisez pas de produit de lavage et ne chargez pas les paniers.
4. Lorsque le programme de lavage est terminé, réglez l'adoucisseur d'eau en fonction de la dureté de l'eau dans votre région.
5. Ajustez la quantité de liquide de rinçage libérée.

CHARGEMENT DES PANIERS

- Utilisez uniquement cet appareil pour laver des articles qui peuvent passer au lave-vaisselle.
- Ne mettez pas dans le lave-vaisselle des articles en bois, en corne, en aluminium, en étain et en cuivre.
- Ne placez pas dans l'appareil des objets pouvant absorber l'eau (éponges, chiffons de nettoyage).
- Enlevez les restes d'aliments sur les articles.
- Laissez tremper les casseroles contenant des restes d'aliments brûlés.

ENTRETIEN ET NETTOYAGE



AVERTISSEMENT! Avant toute opération d'entretien, éteignez l'appareil et débranchez la fiche de la prise secteur.

- Chargez les articles creux (tasses, verres et casseroles) en les retournant.
- La vaisselle et les couverts ne doivent pas être insérés les uns dans les autres ni se chevaucher. Mélangez les cuillères avec d'autres couverts.
- Vérifiez que les verres ne se touchent pas pour éviter qu'ils ne se brisent.
- Placez les petits articles dans le panier à couverts.
- Placez les objets légers dans le panier supérieur. Disposez-les de façon à ce qu'ils ne puissent pas se retourner.
- Assurez-vous que le bras d'aspersion tourne librement avant de lancer un programme.

AVANT LE DÉMARRAGE D'UN PROGRAMME

Assurez-vous que :

- Les filtres sont propres et correctement installés.
- Le bouchon du réservoir de sel régénérant est vissé.
- Les bras d'aspersion ne sont pas obstrués.
- Vous avez utilisé du sel régénérant et du liquide de rinçage (sauf si vous utilisez des pastilles de détergent multifonctions).
- La vaisselle est bien positionnée dans les paniers.
- Le programme est adapté au type de vaisselle et au degré de salissure.
- Vous utilisez la bonne quantité de produit de lavage.

DÉCHARGEMENT DES PANIERS

1. Attendez que la vaisselle refroidisse avant de la retirer du lave-vaisselle. La vaisselle encore chaude est sensible aux chocs.
2. Déchargez d'abord le panier inférieur, puis le panier supérieur.

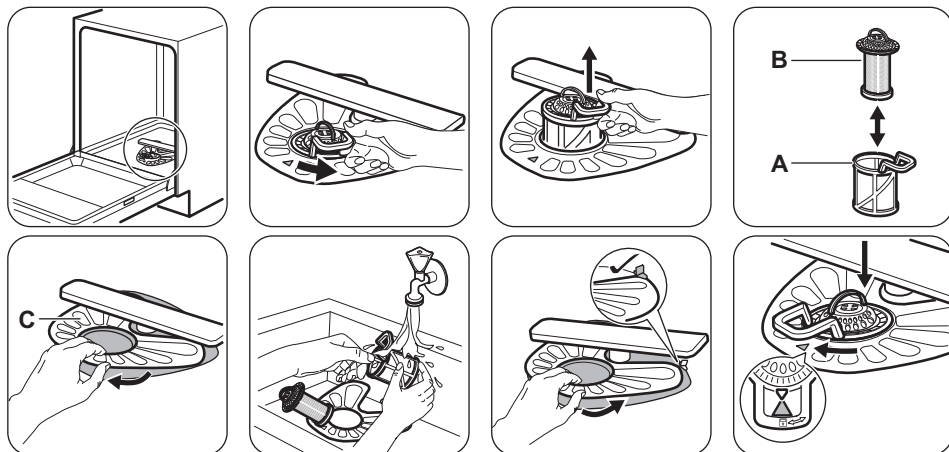


À la fin du programme, les côtés et la porte de l'appareil peuvent être mouillés.



Les filtres sales et les bras d'aspersion obstrués diminuent les résultats de lavage. Contrôlez-les régulièrement et nettoyez-les si nécessaire.

NETTOYAGE DES FILTRES



- Assurez-vous qu'il ne reste aucun résidu alimentaire ni salissure à l'intérieur ou autour du bord du collecteur d'eau.
- Remettez le filtre plat (C) en place. Assurez-vous qu'il soit correctement positionné entre les 2 guides.
- Remontez les filtres (A) et (B).
- Remettez le filtre (A) dans le filtre plat (C). Tournez-le vers la droite jusqu'à la butée.

i Une position incorrecte des filtres peut donner de mauvais résultats de lavage et endommager l'appareil.

NETTOYAGE DES BRAS D'ASPERSION

Ne retirez pas les bras d'aspersion. Si des résidus ont bouché les orifices des bras d'aspersion, éliminez ceux-ci à l'aide d'un objet fin et pointu.

NETTOYAGE EXTÉRIEUR

- Nettoyez l'appareil avec un chiffon doux humide.
- Utilisez uniquement des produits de lavage neutres.
- N'utilisez pas de produits abrasifs, de tampons à recurer ni de solvants.

NETTOYAGE INTÉRIEUR

- Nettoyez soigneusement l'appareil, y compris le joint caoutchouc du hublot avec un chiffon doux humide.
- Si vous utilisez régulièrement des programmes de courte durée, des dépôts de graisse et des dépôts calcaires peuvent se former à l'intérieur de l'appareil. Pour éviter cela, nous recommandons de lancer un programme long au moins 2 fois par mois.

EN CAS D'ANOMALIE DE FONCTIONNEMENT

Si l'appareil ne démarre pas ou s'arrête en cours de programme, avant de contacter le service après-vente, vérifiez d'abord si vous ne pouvez pas résoudre le problème vous-même à l'aide des informations du tableau.

Pour certaines anomalies, l'écran affiche un code d'alarme.

Problème et code d'alarme	Solution possible
L'appareil ne s'allume pas.	<ul style="list-style-type: none"> ▪ Assurez-vous que la fiche du câble d'alimentation est bien insérée dans la prise de courant. ▪ Assurez-vous qu'aucun fusible n'est grillé dans la boîte à fusibles.
Le programme ne démarre pas.	<ul style="list-style-type: none"> ▪ Vérifiez que la porte de l'appareil est fermée. ▪ Si vous avez sélectionné un départ différé, annulez-le ou attendez la fin du décompte. ▪ L'appareil a commencé la procédure de recharge de la résine dans l'adoucisseur d'eau. La durée de la fonction est d'environ 5 minutes.
L'appareil ne se remplit pas d'eau. L'affichage indique <i>10</i> .	<ul style="list-style-type: none"> ▪ Assurez-vous que le robinet d'eau est ouvert. ▪ Assurez-vous que la pression de l'arrivée d'eau n'est pas trop basse. Pour obtenir cette information, contactez votre compagnie des eaux. ▪ Assurez-vous que le robinet d'eau n'est pas obstrué. ▪ Assurez-vous que le filtre du tuyau d'arrivée d'eau n'est pas obstrué. ▪ Assurez-vous que le tuyau d'arrivée d'eau n'est pas tordu ni plié.
L'appareil ne vidange pas l'eau. L'affichage indique <i>20</i> .	<ul style="list-style-type: none"> ▪ Assurez-vous que le siphon de l'évier n'est pas obstrué. ▪ Assurez-vous que le tuyau d'arrivée d'eau n'est pas tordu ni plié.
Le système de sécurité anti-débordement s'est déclenché. L'affichage indique <i>30</i> .	<ul style="list-style-type: none"> ▪ Fermez le robinet d'eau et contactez votre service après vente.

Une fois que vous avez contrôlé l'appareil, éteignez l'appareil puis rallumez-le. Si le problème persiste, contactez le service après-vente.

Si des codes d'erreurs non décrits dans le tableau fourni s'affichent, contactez le service après-vente.

LES RÉSULTATS DE LAVAGE ET DE SÉCHAGE NE SONT PAS SATISFAISANTS

Problème	Solution possible
Trainées blanchâtres ou pelli- cules bleuâtres sur les verres et la vaisselle.	<ul style="list-style-type: none"> ▪ La quantité de liquide de rinçage libérée est trop importante. Placez le sélecteur de dosage du liquide de rinçage sur un niveau plus faible. ▪ La quantité de produit de lavage est excessive.
Taches et traces de gouttes d'eau séchées sur les verres et la vaisselle.	<ul style="list-style-type: none"> ▪ La quantité de liquide de rinçage libérée n'est pas suffisante. Placez le sélecteur de dosage du liquide de rinçage sur un niveau plus élevé. ▪ Il se peut que la qualité du liquide de rinçage soit en cause.

Problème	Solution possible
La vaisselle est mouillée.	<ul style="list-style-type: none"> Le programme ne comprend pas de phase de séchage ou inclut une phase de séchage à basse température. Le distributeur de liquide de rinçage est vide. Il se peut que la qualité du liquide de rinçage soit en cause. Il se peut que la qualité des pastilles de détergent multifonctions soit en cause. Essayez une marque différente ou activez le distributeur de liquide de rinçage et utilisez du liquide de rinçage avec les pastilles de détergent multifonctions.

i Pour trouver d'autres causes possibles, reportez-vous au chapitre « **Conseils** ».

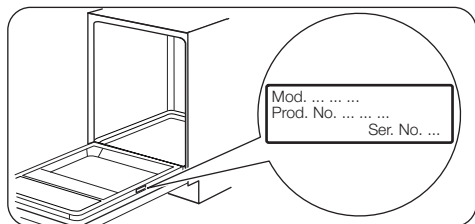
CARACTÉRISTIQUES TECHNIQUES

Dimensions	Largeur / hauteur / profondeur (mm)	446 / 818-898 / 550
Branchement électrique ¹⁾	Tension (V)	220-240
	Fréquence (Hz)	50
Pression de l'arrivée d'eau	Min. / max. bar (MPa)	0.5 (0.05) / 8 (0.8)
Arrivée d'eau	Eau froide ou eau chaude ²⁾	max. 60 °C
Capacité	Couverts	9
Consommation électrique	Mode « Veille » (W)	0.99
Consommation électrique	Mode « Éteint » (W)	0.10

1) Reportez-vous à la plaque signalétique pour d'autres valeurs.

2) Si l'eau chaude est produite à partir d'une source d'énergie respectueuse de l'environnement (par exemple, panneaux solaires ou énergie éolienne), utilisez une arrivée d'eau chaude afin de réduire la consommation d'énergie.

PLAQUE SIGNALÉTIQUE



INFORMATIONS POUR LES INSTITUTS DE TEST

Pour toute information relative aux performances de test, envoyez un courrier électronique à l'adresse :

info.test@dishwasher-production.com

Notez le numéro du produit (PNC) indiqué sur la plaque signalétique.

EN MATIÈRE DE PROTECTION DE L'ENVIRONNEMENT

Recyclez les matériaux portant le symbole . Déposez les emballages dans les conteneurs prévus à cet effet. Contribuez à la protection de

l'environnement et à votre sécurité, recyclez vos produits électriques et électroniques. Ne jetez pas les appareils portant le symbole avec les ordures

ménagères. Apportez ce produit à votre centre de recyclage local ou contactez votre administration municipale.

156977680-A-052014

CE

FAURE