

Notice
d'utilisation

Lave-linge

Sommaire


Consignes de sécurité	2	Première utilisation	11
Instructions de sécurité	3	Personnalisation	11
Précautions contre le gel	4	Utilisation quotidienne	11
En matière de protection de l'environnement	5	Programmes de lavage	20
Description de l'appareil	5	Valeurs de consommation	23
Caractéristiques techniques	6	Entretien et nettoyage	24
Installation	6	En cas d'anomalie de fonctionnement	26
Accessoires spéciaux	11		

Sous réserve de modifications.

Consignes de sécurité

Avant d'installer et d'utiliser cet appareil, lisez soigneusement les instructions fournies. Le fabricant ne peut être tenu pour responsable des dommages et blessures liés à une mauvaise installation ou utilisation. Conservez toujours cette notice avec votre appareil pour vous y référer ultérieurement.

Sécurité des enfants et des personnes vulnérables

 **Avertissement** Risque d'asphyxie, de blessure ou d'invalidité permanente.

- Cet appareil n'est pas conçu pour être utilisé par des personnes (y compris des enfants) dont les facultés physiques, sensorielles ou mentales sont réduites, ou qui manquent d'expérience et de connaissances, à moins qu'une personne responsable de leur sécurité ne les supervise ou leur donne des instructions sur la manière de l'utiliser.
- Ne laissez pas les enfants jouer avec l'appareil.
- Ne laissez pas les emballages à la portée des enfants.
- Ne laissez pas les détergents à la portée des enfants.
- Tenez les enfants et les animaux éloignés du hublot de l'appareil lorsque celui-ci est ouvert.
- Si l'appareil est équipé d'un dispositif de sécurité enfants, nous vous recommandons de l'activer.

Sécurité générale

- Avant toute opération d'entretien, éteignez l'appareil et débranchez la fiche de la prise secteur.
- Ne modifiez pas les caractéristiques de cet appareil.

- Respectez la charge maximale de 7 kg (reportez-vous au chapitre « Tableau des programmes »).
- Si le câble d'alimentation est endommagé, il doit être remplacé par le fabricant, son atelier d'entretien ou un technicien qualifié afin d'éviter tout danger.
- La pression de l'eau en service (minimale et maximale) doit être comprise entre 0,5 bar (0,05 MPa) et 8 bar (0,8 MPa)
- Les orifices d'aération situés à la base (si présents) ne doivent pas être obstrués par de la moquette.
- L'appareil doit être raccordé au circuit d'eau à l'aide des tuyaux neufs fournis. N'utilisez pas de tuyaux provenant d'anciens appareils.



Instructions de sécurité

Installation

- Retirez l'intégralité de l'emballage et les boulons de transport.
- Conservez les boulons de transport. Si vous devez déplacer à nouveau l'appareil, il est conseillé de bloquer le tambour.
- N'installez pas et ne branchez pas un appareil endommagé.
- N'installez pas l'appareil ou ne l'utilisez pas dans un endroit où la température ambiante est inférieure à 0 °C ou dans un endroit exposé aux intempéries.
- Suivez scrupuleusement les instructions d'installation fournies avec l'appareil.
- Assurez-vous que le sol sur lequel vous installez l'appareil est plat, stable, résistant à la chaleur et propre.
- N'installez pas l'appareil dans un endroit où il ne pourrait pas être complètement ouvert.
- Soyez toujours vigilants lorsque vous déplacez l'appareil car il est lourd. Portez toujours des gants de sécurité.
- Assurez-vous que de l'air circule entre l'appareil et le sol.
- Réglez les pieds pour laisser un espace suffisant entre l'appareil et la surface en moquette.

Branchement électrique



Avertissement Risque d'incendie ou d'électrocution.

- L'appareil doit être relié à la terre.
- Vérifiez que les données électriques figurant sur la plaque signalétique correspondent à celles de votre réseau. Si ce n'est pas le cas, contactez un électricien.
- Utilisez toujours une prise de courant de sécurité correctement installée.
- N'utilisez pas d'adaptateurs multiprises ni de rallonges.
- Veillez à ne pas endommager la fiche secteur ni le câble d'alimentation. Contactez le service après-vente ou un électricien pour remplacer le câble d'alimentation s'il est endommagé.
- Ne branchez la fiche d'alimentation à la prise de courant qu'à la fin de l'installation. Assurez-vous que la prise de courant est accessible une fois l'appareil installé.
- Ne tirez jamais sur le câble d'alimentation pour débrancher l'appareil. Tirez toujours sur la fiche.
- Ne touchez jamais le câble d'alimentation ni la fiche avec des mains mouillées.
- Cet appareil est conforme aux directives CEE.

Raccordement à l'arrivée d'eau

- Veillez à ne pas endommager les tuyaux de circulation d'eau.
- L'appareil doit être raccordé au circuit d'eau à l'aide des tuyaux neufs fournis. N'utilisez pas de tuyaux provenant d'anciens appareils.

- Avant de brancher l'appareil à des tuyaux neufs ou n'ayant pas servi depuis longtemps, laissez couler l'eau jusqu'à ce qu'elle soit propre.
- Avant d'utiliser l'appareil pour la première fois, assurez-vous de l'absence de fuites.

Utilisation

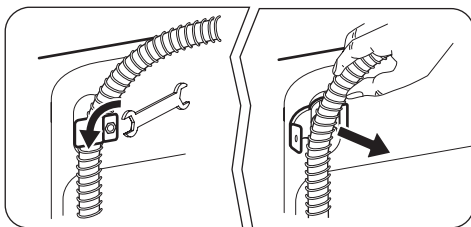
⚠ Avertissement Risque de blessure, de choc électrique, d'incendie, de brûlures ou de dommage matériel à l'appareil.

- Utilisez cet appareil dans un environnement domestique.
- Suivez les consignes de sécurité figurant sur l'emballage du produit de lavage.
- Ne placez pas de produits inflammables ou d'éléments imbibés de produits inflammables à l'intérieur ou à proximité de l'appareil, ni sur celui-ci.
- Ne touchez pas la vitre du hublot pendant le déroulement d'un programme. La vitre peut être chaude.
- Veillez à retirer tout objet métallique du linge avant chaque lavage.
- Ne placez aucun récipient sous l'appareil pour récupérer tout éventuel écoulement. Contactez le service après-vente pour connaître les accessoires disponibles.

Précautions contre le gel

Si l'appareil est installé dans un local dans lequel la température peut être négative, procédez comme suit pour évacuer toute l'eau restant dans l'appareil :

1. débranchez l'appareil ;
2. fermez le robinet d'arrivée d'eau ;
3. dévissez le tuyau d'arrivée d'eau du robinet ;
4. dévissez le tuyau de vidange du support arrière et décrochez-le de l'évier ou du robinet ;



5. posez un récipient au sol ;

Entretien et nettoyage

⚠ Avertissement Risque de blessure corporelle ou de dommages matériels.

- Ne pulvérisez pas d'eau ni de vapeur pour nettoyer l'appareil.
- Nettoyez l'appareil avec un chiffon doux humide. Utilisez uniquement des produits de lavage neutres. N'utilisez pas de produits abrasifs, de tampons à récurer, de solvants ni d'objets métalliques.

Mise au rebut

⚠ Avertissement Risque de blessure ou d'asphyxie.

- Débranchez l'appareil de l'alimentation électrique.
- Coupez le câble d'alimentation et mettez-le au rebut.
- Retirez le dispositif de verrouillage du hublot pour empêcher les enfants et les animaux de s'enfermer dans l'appareil.

Maintenance

- Contactez le service après-vente pour faire réparer l'appareil. N'utilisez que des pièces de rechange d'origine.

6. laissez le tuyau de vidange sur le sol, placez les extrémités externes des tuyaux de vidange et d'arrivée d'eau dans le récipient et laissez l'eau s'écouler complètement ;
7. revissez le tuyau d'arrivée d'eau au robinet et le tuyau de vidange à l'arrière de l'appareil.

Pour faire fonctionner de nouveau votre appareil, assurez-vous que la température ambiante est supérieure à 0 °C.

En matière de protection de l'environnement

Recyclez les matériaux portant le symbole ♻️. Déposez les emballages dans les conteneurs prévus à cet effet. Contribuez à la protection de l'environnement et à votre sécurité, recyclez vos produits électriques et électroniques. Ne jetez pas les appareils portant le symbole ⚡ avec les ordures ménagères. Emmenez un tel produit dans votre centre local de recyclage ou contactez vos services municipaux.

Matériaux d'emballage

Tous les matériaux marqués du symbole ♻️ sont recyclables.

>PE<=polyéthylène

>PS<=polystyrène

>PP<=polypropylène

Vous pouvez les déposer dans des conteneurs de collecte adaptés pour qu'ils puissent être recyclés.

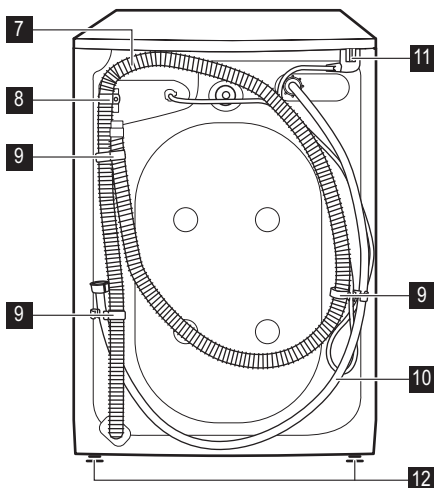
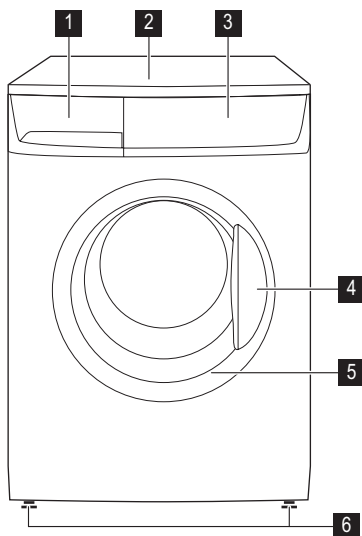
Conseils écologiques

Pour réaliser des économies d'eau et d'énergie, et ainsi contribuer à la protection de l'environnement, nous

vous recommandons de respecter les conseils suivants :

- Le linge normalement sale ne nécessite pas de pré-lavage : vous réaliserez des économies de lessive, d'eau et de temps (l'environnement s'en trouvera également protégé !).
- L'appareil fonctionne de manière plus économique s'il est rempli à pleine capacité en veillant toutefois à ne pas surcharger le tambour.
- Les taches et les petites salissures peuvent être éliminées au moyen d'un pré-traitement adéquat ; le linge peut alors être lavé à une température plus basse.
- Dosez la lessive en fonction de la dureté de l'eau, du degré de salissure des articles ainsi que de la charge de linge à laver.

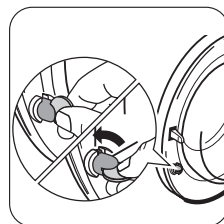
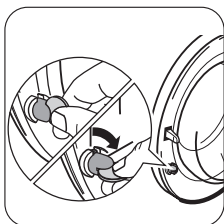
Description de l'appareil



- 1 Boîte à produits
- 2 Plan de travail
- 3 Bandeau de commande
- 4 Poignée d'ouverture du hublot
- 5 Plaque signalétique (sur le bord intérieur)
- 6 Pieds réglables avant

- 7 Tuyau de vidange
- 8 Support du tuyau de vidange
- 9 Fixations des tuyaux
- 10 Tuyau d'arrivée d'eau
- 11 Câble d'alimentation électrique
- 12 Pieds arrière

Sécurité enfants



Pour **activer** ce dispositif, faites tourner (sans appuyer dessus) le bouton situé à l'intérieur du hublot vers la droite jusqu'à ce que la rainure soit horizontale. Si nécessaire, utilisez une pièce de monnaie.

Pour **désactiver** ce dispositif et permettre la fermeture du hublot, tournez le bouton vers la gauche jusqu'à ce que la rainure soit verticale.

Caractéristiques techniques

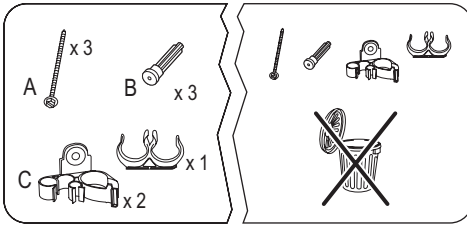
Dimensions	Largeur	60 cm
	Hauteur	85 cm
	Profondeur	50 cm
	Profondeur (dimensions hors-tout)	54 cm
Branchement électrique Tension - Puissance totale - Fusible	Les informations concernant le branchement électrique figurent sur la plaque signalétique apposée sur le bord intérieur du hublot de l'appareil.	
Pression de l'eau d'alimentation	Minimale	0,05 MPa
	Maximale	0,8 MPa
Charge maximale	Coton	7 kg
Vitesse d'essorage	Maximale	1200 tr/min (FWHB 7125P)
		1400 tr/min (FWHB 7145P)

Installation

Déballage

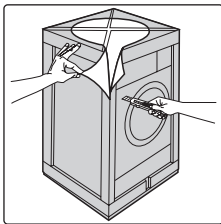
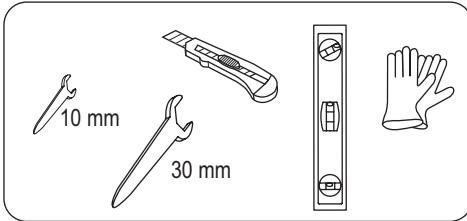
Avertissement

- Lisez attentivement le chapitre « Consignes de sécurité » avant de procéder à l'installation de l'appareil.

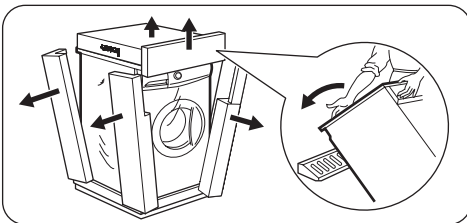


⚠ Avertissement Retirez et conservez tous les dispositifs de sécurité (vous en aurez besoin si l'appareil doit à nouveau être transporté).

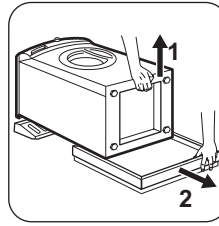
Outils nécessaires



- Retirez le film externe. Si nécessaire, utilisez un cutter.

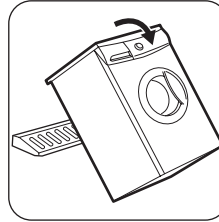


- Retirez la partie supérieure du carton.
- Retirez les cales en polystyrène.

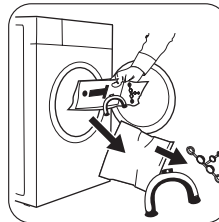


- Placez la cale au sol derrière l'appareil, puis couchez l'appareil avec précaution dessus, hublot vers le haut. Veillez à ne pas écraser les tuyaux.

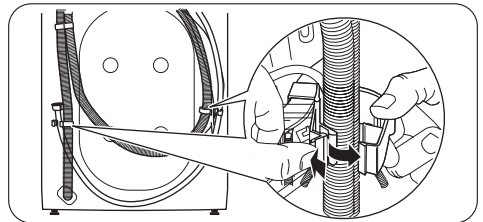
- Retirez la base en polystyrène en bas de l'appareil.



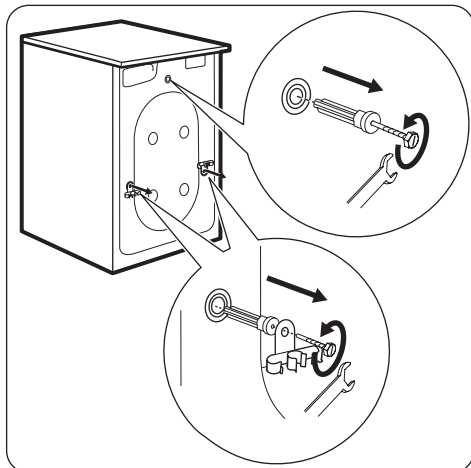
- Remettez l'appareil debout.



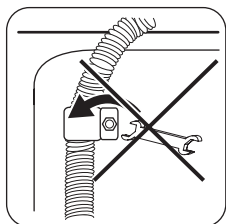
- Ouvrez le hublot et sortez du tambour le guide en plastique, le sachet contenant la notice d'utilisation et les bouchons en plastique.



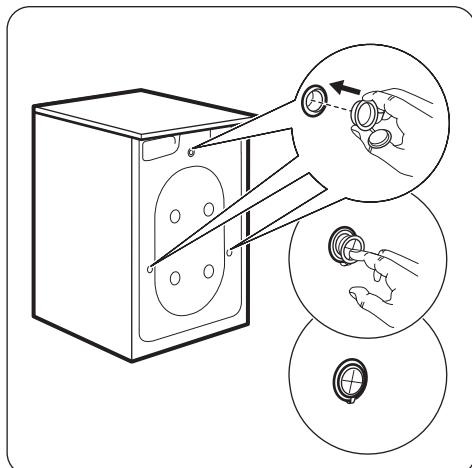
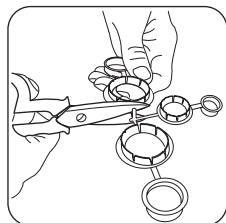
- Retirez le câble d'alimentation électrique, le tuyau de vidange et le tuyau d'arrivée d'eau de leurs supports situés à l'arrière de l'appareil.



- Dévissez les trois boulons et retirez les supports.
- Enlevez avec soin les entretoises en plastique correspondantes.

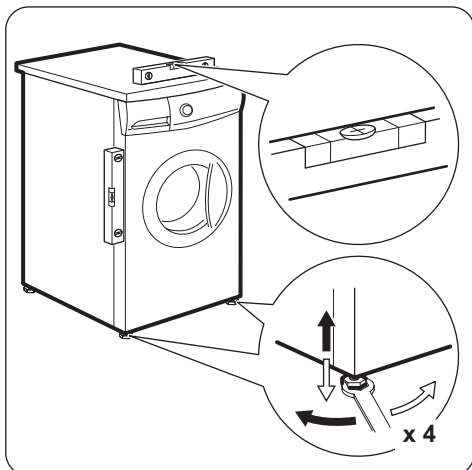


⚠ Avertissement Ne retirez pas le tuyau de vidange du support arrière. Ne retirez ce tuyau que s'il est nécessaire de vidanger l'eau. Reportez-vous aux chapitres « Précautions contre le gel » et « En cas d'anomalie de fonctionnement ».



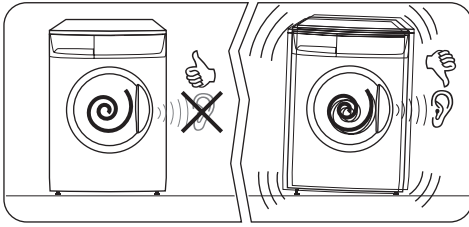
- Bouchez le petit trou supérieur et les deux gros orifices à l'aide des bouchons en plastique correspondants.

Positionnement et mise à niveau



Procédez à la mise à niveau de l'appareil en relevant ou en abaissant les pieds.

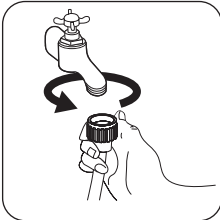
L'appareil **DOIT** être de niveau et stable sur un sol plat et dur. Si nécessaire, vérifiez le niveau avec un niveau à bulle. Utilisez une clé pour ajuster le cas échéant.



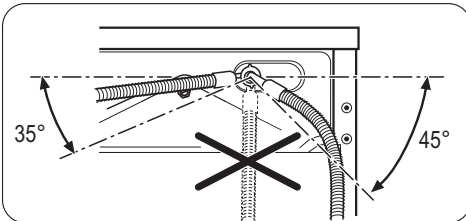
Une mise à niveau correcte évite les vibrations, le bruit ou des déplacements de l'appareil au cours de son fonctionnement.
Recommencez la mise à niveau si l'appareil n'est pas stable.

! Avertissement Cet appareil ne peut pas être encastré. Ne démontez son plan de travail sous aucun prétexte.

Arrivée d'eau

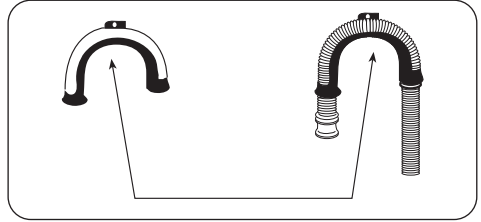


Vissez le raccord du tuyau d'alimentation sur le filetage du robinet d'arrivée d'eau (3/4").



Desserrez la bague de serrage pour orienter le tuyau en angle vers la direction (droite ou gauche) la plus proche du robinet de l'eau. **Ne raccordez jamais le tuyau d'arrivée d'eau verticalement.** Après avoir positionné le tuyau d'alimentation, veillez à revisser correctement l'écrou de serrage pour éviter les fuites.

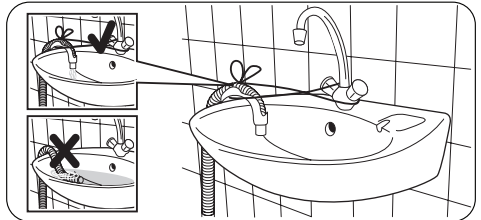
Vidange de l'eau



Commencez par former un crochet à l'extrémité du tuyau de vidange en utilisant le guide en plastique fourni avec l'appareil.

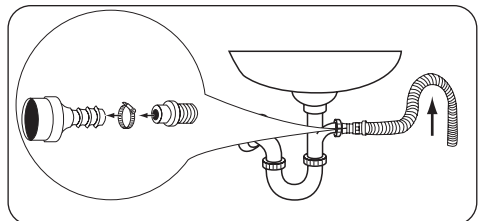
L'extrémité du tuyau de vidange peut être positionnée de quatre façons :

- **Sur le bord d'un lavabo à l'aide du guide en plastique.**



Fixez le guide en plastique au robinet à l'aide d'une ficelle pour empêcher que l'extrémité du tuyau de vidange se décroche lorsque l'appareil est en cours de vidange.

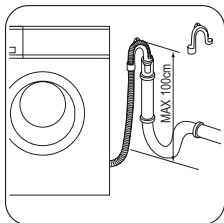
- **À la sortie du siphon d'un évier.**



Emboîtez le tuyau de vidange sur la sortie et fixez-le avec une bague, en vous assurant que le tuyau forme une boucle pour éviter que les eaux usées de l'évier ne repartent dans l'appareil.

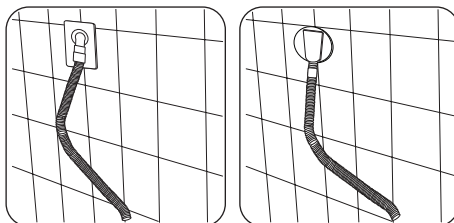
Si la sortie du siphon n'a jamais été utilisée, retirez le bouchon éventuellement en place.


- Dans un conduit à une hauteur dont la distance au sol doit être comprise entre 60 et 100 cm.



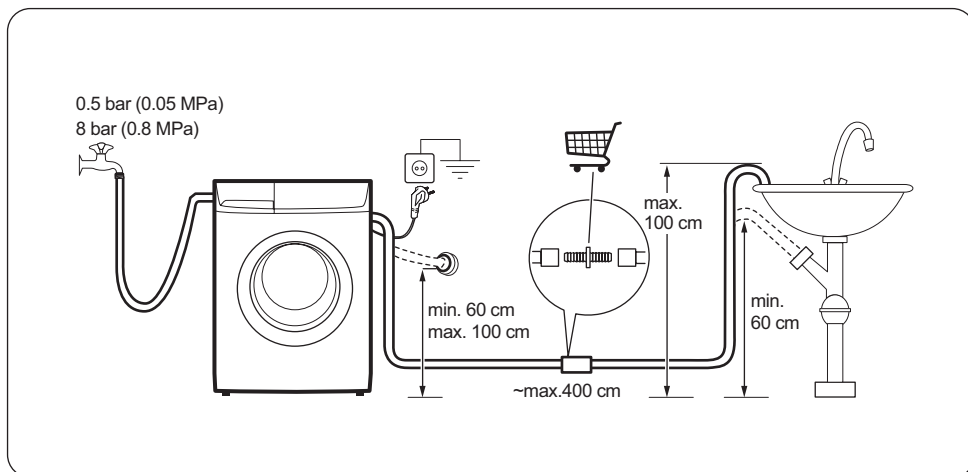
Il est indispensable de prévoir une **entrée d'air** à l'extrémité du tuyau de vidange (pour éviter tout siphonnage éventuel) à savoir, le diamètre intérieur du tuyau de vidange doit être supérieur au diamètre extérieur du flexible. Le tuyau de vidange ne doit pas être plié.

- Directement dans un conduit d'évacuation intégré au mur.



-  Le tuyau de vidange peut être allongé jusqu'à 4 mètres maximum. Un tuyau de vidange supplémentaire et un raccord sont disponibles auprès de votre service après-vente.

Raccordements



Branchement électrique

- L'appareil doit être relié à la terre.
- Vérifiez que les données électriques figurant sur la plaque signalétique correspondent à celles de votre réseau.
- Utilisez toujours une prise correctement installée, protégée contre les chocs.
- L'appareil ne doit pas être raccordé à l'aide d'un prolongateur, d'une prise multiple ou d'un raccordement multiple. Risque d'incendie.
- Ne remplacez pas ou ne modifiez pas vous-même le câble d'alimentation électrique. Contactez le service après-vente.
- Assurez-vous que la prise n'est pas écrasée ou endommagée par l'arrière de l'appareil.
- Assurez-vous que la prise murale est accessible après installation.
- Ne tirez pas sur le câble d'alimentation électrique pour débrancher l'appareil. Mais tirez toujours sur la prise.
- Cet appareil est conforme aux directives CEE.

Accessoires spéciaux

Kit de pieds en caoutchouc (4055126249)




Disponible auprès de votre magasin vendeur.

Les pieds en caoutchouc sont particulièrement recommandés sur les sols en parquet flottant, les sols en bois et les sols glissants.

Montez les pieds en caoutchouc afin d'éviter les vibrations, les bruits et le déplacement de l'appareil pendant son fonctionnement.

Lisez attentivement la notice fournie avec le kit.

Première utilisation

-  • Assurez-vous que les raccordements électriques et d'arrivée d'eau sont conformes aux instructions d'installation.
-  • Vérifiez que le tambour est vide.
-  • Avant la première utilisation, lancez un cycle coton à la température la plus élevée, sans

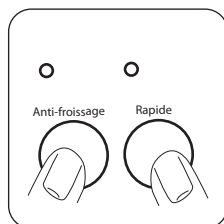
placer de linge dans l'appareil, afin d'éliminer du tambour et de la cuve les résidus de matériaux utilisés lors de la fabrication. Versez 1/2 mesure de lessive dans le compartiment principal et démarrez le programme.

Personnalisation

Signal sonore

L'appareil est doté d'un dispositif sonore qui retentit dans les cas suivants :

- à la fin du cycle ;
- en cas d'anomalie de fonctionnement.



Appuyez simultanément sur les touches **4** et **5** pendant environ **6 secondes** pour désactiver le signal sonore (sauf en cas d'anomalie de fonctionnement).

Appuyez à nouveau sur ces deux touches pour réactiver le signal sonore.

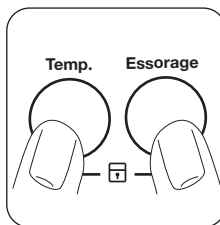
Sécurité enfants


Ce dispositif permet de laisser en toute sécurité l'appareil sans surveillance pendant son fonctionnement, ce

qui permet ainsi d'éviter ainsi tout risque matériel et corporel. Il reste actif même si l'appareil n'est pas en fonctionnement.

Il y a deux types de verrouillage :

1. Avant d'appuyer sur la touche **9** : il est alors impossible de démarrer l'appareil.
2. Après avoir appuyé sur la touche **9** : il est alors impossible de modifier une option ou le programme.



Pour activer ou désactiver cette option, appuyez simultanément sur les touches **2** et **3** pendant environ 6 secondes jusqu'à ce que le symbole  apparaisse ou disparaisse de l'afficheur.

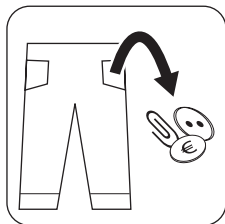
Utilisation quotidienne

Tri du linge

Suivez les symboles pour l'entretien des textiles se trouvant sur l'étiquette de chaque article et les instruc-

tions de lavage du fabricant. Nous vous conseillons de séparer : le blanc, les couleurs, le synthétique, les textiles délicats et les lainages.

Avant le chargement du linge



Important Videz les poches intérieures et les poches des pantalons des petits objets métalliques qu'elles pourraient contenir (clous, épingles, trombones, etc.). Boutonnez les taies d'oreiller, fermez les fermetures à glissière et à pression, les crochets. Nouez les ceintures et les rubans. Retirez tous les crochets (par exemple, des rideaux).

- Lavez les articles blancs et les couleurs séparément. Les articles blancs peuvent perdre de leur blancheur au cours du lavage.
- Lorsqu'ils sont lavés pour la première fois, les articles de couleur peuvent perdre de leur couleur et déteindre sur d'autres pièces de linge ; ils doivent donc être lavés séparément la première fois.
- Frottez les endroits particulièrement sales à l'aide d'un détergent ou d'une pâte spécifique.
- Apportez un soin tout particulier aux rideaux.
- Lavez les chaussettes et les gants à l'intérieur d'un sac ou d'un filet.

Traitement des taches tenaces avant le lavage :

Sang : traitez les taches fraîches avec de l'eau froide. Pour les taches sèches, laissez tremper toute la nuit dans de l'eau mélangée à un produit spécial. Savonnez, frottez et rincez.

Peinture à l'huile : humidifiez à l'aide d'un solvant après avoir étalé le vêtement sur un chiffon propre ; répétez plusieurs fois l'opération.

Taches de graisse séchées : étalez le vêtement sur un chiffon propre et tamponnez avec de l'essence térébenthine.

Rouille : utilisez un produit anti-rouille en suivant attentivement les conseils du fabricant. Pour les vieilles taches, assurez-vous que la nature du textile supporte le produit.

Taches de moisissure : traitez avec un agent de blanchiment (blancs et couleurs bon teint seulement).

Herbe : savonnez légèrement, traitez avec un agent de blanchiment (blancs et couleurs bon teint seulement).

Stylo à bille et colle : tamponnez à l'acétone¹⁾ après avoir étalé le vêtement sur un chiffon propre.

Rouge à lèvres : tamponnez à l'acétone comme ci-dessus et traitez les taches avec de l'alcool dénaturé. Éliminez les taches résiduelles des articles blancs avec un agent de blanchiment.

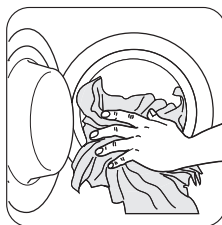
Vin rouge : faites tremper dans de l'eau et un produit nettoyant. Rincez et traitez avec de l'acide acétique ou citrique, puis rincez. Traitez les marques résiduelles avec un agent de blanchiment.

Encre : en fonction du type d'encre, imbitez le tissu d'acétone¹⁾, puis d'acide acétique. Traitez les marques résiduelles sur les tissus blancs avec un agent de blanchiment puis rincez abondamment.

Cambouis - goudron : traitez d'abord avec un détartrant, de l'alcool dénaturé ou de l'essence, puis frottez avec une pâte détergente.

Ouvrez le hublot avec précaution vers l'extérieur à l'aide de la poignée.

Chargement du linge



Placez les articles un à un dans le tambour, en les dépliant le plus possible.

Charge maximale

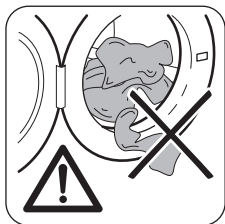
i Les charges recommandées sont indiquées au chapitre « Programmes de lavage ».

Règles générales :

- **Coton, lin** : tambour plein mais sans surcharger
- **Synthétiques** : tambour à moitié de son volume
- **Articles délicats et lainages** : tambour au tiers de son volume.

1) ne pas utiliser d'acétone sur de la soie artificielle.

Fermez délicatement le hublot



⚠ Avertissement
Avant de refermer le hublot, assurez-vous qu'aucun article n'est coincé.

Choix de la lessive

Les fabricants de lessive indiquent la quantité de lessive à utiliser selon la charge de linge sur les emballages. Conformez-vous aux doses et aux instructions préconisées sur les emballages.

Bien qu'ils soient biodégradables, les détergents contiennent des substances qui, lorsqu'elles sont utilisées en grandes quantités, peuvent bouleverser le fragile équilibre de la nature.

Le choix de la lessive dépend du type de textile (déli-cats, lainages, coton, etc.), de la couleur, de la température de lavage et du degré de salissure.

Toutes les marques de lessives courantes vendues dans le commerce peuvent être utilisées avec cet appareil :

- lessives en poudre pour tous les types de textiles,
- lessives en poudre pour les tissus délicats (40 °C max) et les lainages,
- lessives liquides, de préférence pour les programmes de lavage à températures peu élevées (60 °C max.) pour tous les types de tissus, ou lessives spéciales pour les lainages uniquement.

i La boîte à produits dispose d'un compartiment pour la lessive liquide. N'utilisez pas ce compartiment avec des produits de lavage en gel, pour les programmes avec pré-lavage ou avec l'option de départ différé. Dans tous les cas, vous pouvez utiliser les boules doseuses ou sachets fournis avec les produits de lavage. Pensez à les retirer à la fin du cycle de lavage.

Dosage des produits lessiviels

Le type et la quantité de lessive à utiliser varie en fonction de la charge de linge à laver, du type de textile, du degré de salissure et de la dureté de l'eau.

Suivez les instructions du fabricant concernant les quantités à utiliser.

Utilisez moins de lessive si :

- vous lavez peu de linge
- le linge n'est pas très sale
- vous constatez qu'il y a trop de mousse pendant le lavage.

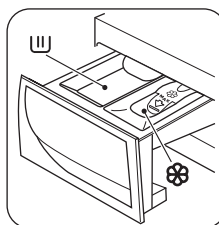
Degrés de dureté de l'eau



L'eau a plusieurs degrés de dureté. Vous obtiendrez le degré de dureté de votre eau en contactant la compagnie de distribution d'eau de votre région ou tout autre service compétent.

En cas de dureté d'eau moyenne ou élevée, nous recommandons d'ajouter de l'adoucissant en suivant les instructions du fabricant.

Si le degré de dureté de l'eau est peu élevé, adaptez la quantité de lessive.

Ouvrez la boîte à produits.



 Compartiment destiné à la lessive en poudre ou liquide pour le lavage principal.  Compartiment destiné aux additifs liquides (assouplissant, amidon).

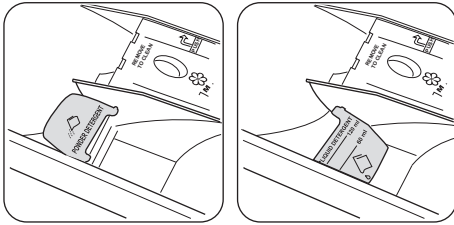
⚠ Avertissement Si vous souhaitez effectuer un pré-lavage, versez le produit destiné à la phase de pré-lavage directement dans le tambour avec les articles à laver.

⚠ Avertissement Selon le type de lessive utilisé (poudre ou liquide), assurez-vous que la languette située dans la boîte à produit se trouve sur la bonne position.

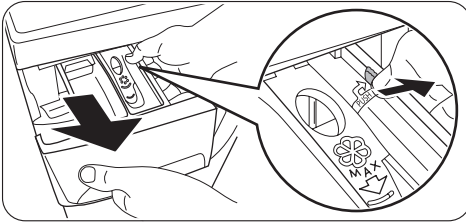
Languette pour lessive en poudre ou liquide

Vers le haut : position à utiliser pour la lessive en poudre

Vers le bas : position à utiliser pour la lessive liquide



Si la languette n'est pas dans la bonne position :

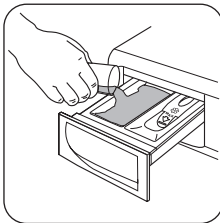


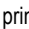
- Retirez la boîte. Poussez le bord de la boîte vers l'extérieur, dans la direction indiquée par la flèche (PUSH) pour faciliter le retrait de la boîte.

La languette est vers le bas et vous voulez utiliser une lessive en poudre :

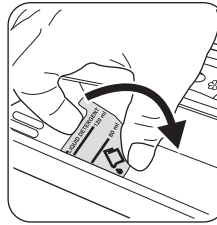


- Faites basculer la languette vers le haut, en vous assurant qu'elle est complètement engagée.
- Remettez la boîte en position avec précaution.



- Déterminez la dose à utiliser.
- Versez la lessive en poudre dans le compartiment de lavage principal .


La languette est vers le haut et vous voulez utiliser une lessive liquide :



- Faites basculer la languette vers le bas.
- Remettez la boîte en position avec précaution.

- Déterminez la dose à utiliser.

i Vérifiez toujours la dose de produit à utiliser indiquée sur l'emballage et assurez-vous que cette lessive peut être versée dans la boîte.

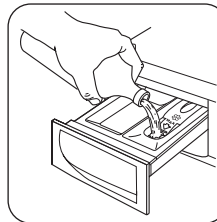
- Versez la lessive liquide dans le compartiment  sans dépasser la limite indiquée sur la languette. La lessive doit être versée dans le compartiment correspondant de la boîte à produits avant le démarrage du programme de lavage.

! **Avertissement** Ne placez pas la languette **vers le bas** dans les cas suivants :

- Lessive en gel ou épaisse
- Lessive en poudre
- Programmes avec prélavage
- N'utilisez pas de lessive liquide si le programme de lavage ne démarre pas immédiatement.

i Dans tous les cas ci-dessus, placez la languette **vers le haut**.

Assouplissant



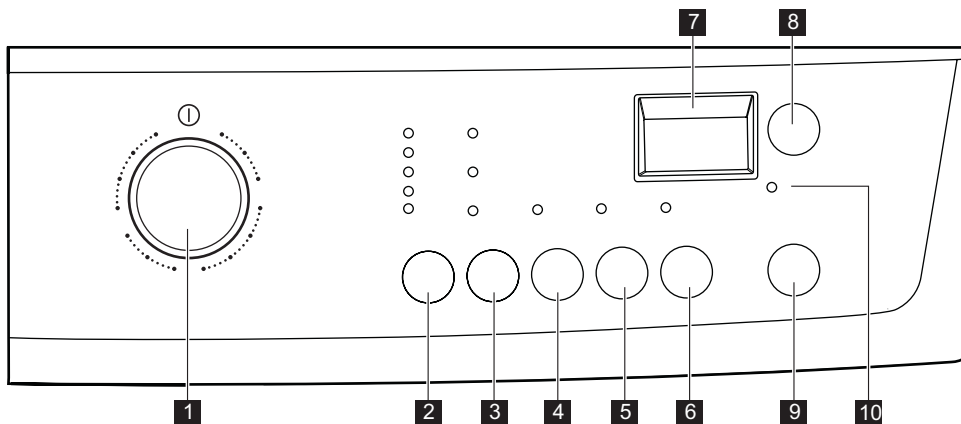
Versez l'assouplissant ou les additifs dans le compartiment portant le symbole  (sans dépasser la marque « MAX » indiquée dans la boîte). Les additifs doivent être versés dans les compartiments correspondants de la boîte à produits avant le démarrage du programme de lavage.

Fermez la boîte à produits.

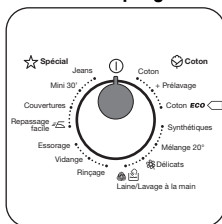
Sélectionnez un programme de lavage

Le bandeau de commande permet de sélectionner un programme de lavage et différentes options. Lorsqu'une touche option est sélectionnée, le voyant correspondant s'allume. Sinon il reste éteint.

i Pour plus d'informations sur la compatibilité des programmes de lavage et des options, consultez le chapitre « Programmes de lavage ». Si une option incorrecte est sélectionnée, le voyant rouge intégré de la touche **9** clignote trois fois et le message **Err** s'affiche.



Sélecteur de programme



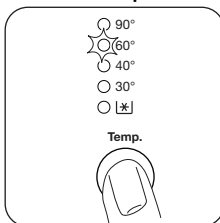
Tournez le sélecteur de programme sur le programme souhaité. Le sélecteur peut être tourné vers la droite ou vers la gauche. Le voyant vert de la touche 9 commence à clignoter : ce qui signifie que l'appareil est en fonctionnement.

i Si vous tournez le sélecteur de programmes sur un autre programme pendant le fonctionnement, le voyant rouge de la touche **9** clignote trois fois et le message **Err** s'affiche pour indiquer l'erreur de sélection. L'appareil n'effectuera pas le nouveau programme sélectionné.

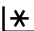
- Pour **mettre à l'arrêt l'appareil**, tournez le sélecteur de programme en position ①.
- Pour **annuler** ou **changer** un programme en cours d'exécution, mettez à l'arrêt l'appareil en tournant le sélecteur de programme en position ①. Choisissez le nouveau programme en tournant le sélecteur sur ce programme. Lancez le nouveau programme en appuyant à nouveau sur la touche **9**. L'eau reste dans la cuve.

Touche Température

2

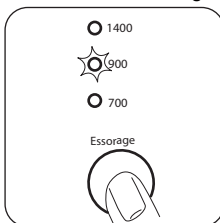


Appuyez sur la touche Température pour sélectionner la température la plus appropriée au linge à laver.

 = Lavage à l'eau froide

Réduction d'essorage

3

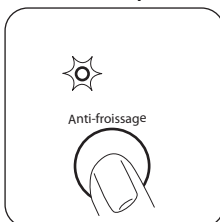


Une fois que vous avez sélectionné le programme souhaité, l'appareil propose automatiquement la vitesse d'essorage maximum autorisée pour ce programme.

Si vous souhaitez que le linge soit essoré à une vitesse différente de celle proposée par le lave-linge, appuyez sur cette touche par pressions successives pour modifier la vitesse d'essorage. Le voyant correspondant s'allume.

Arrêt cuve pleine

4

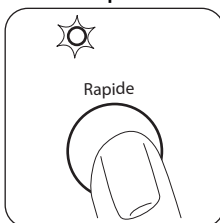


Quand vous appuyez sur cette touche, le voyant correspondant s'allume. En choisissant cette option, l'eau du dernier rinçage n'est pas évacuée pour éviter le froissage du linge. Avant d'ouvrir le hublot, vous devez vider l'eau.

Pour vidanger l'eau, veuillez lire le paragraphe « À la fin du programme ».

Rapide

5



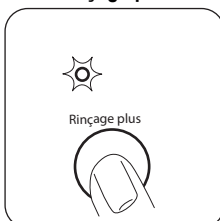
Quand vous appuyez sur cette touche, le voyant correspondant s'allume. Cycle court pour du linge peu sale ou du linge qui a seulement besoin d'être rafraîchi.

Avec cette option, une charge réduite est recommandée :

- Coton 3,5 kg
- Synthétiques et délicats 1,5 kg

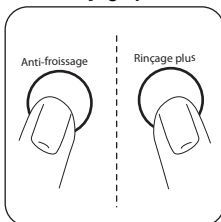
Rinçage plus

6



Appuyez sur cette touche pour effectuer un rinçage supplémentaire. Le voyant correspondant s'allume. Dans ce cas, l'option ne reste pas allumée de manière permanente.

Rinçage plus



Cet appareil est conçu pour consommer peu d'eau. Toutefois, pour les personnes particulièrement sensibles (allergiques aux produits de lavage), il peut être nécessaire de rincer le linge avec une quantité d'eau plus importante.

Appuyez simultanément sur les touches **4** et **6** pendant quelques secondes :

- le voyant de la touche **6** s'allume ;
- l'option Rinçage plus est activée et reste allumée de manière permanente.

Pour la **supprimer**, appuyez de nouveau sur les mêmes touches jusqu'à ce que le voyant **6**s'éteigne.

L'écran indique les informations suivantes :

7.1 Symbole de départ différé

7.2 Sécurité enfants

Cette option permet de laisser l'appareil sans surveillance durant son fonctionnement.

7.3

• Durée du programme sélectionné

Après avoir sélectionné un programme, la durée est affichée en heures et en minutes (par exemple **2.05**). La durée est calculée automatiquement sur la base de la charge maximale recommandée pour chaque type de textile. Après le démarrage du programme, le temps restant est réactualisé toutes les minutes.

• Départ différé

En appuyant sur la touche correspondante, le délai sélectionné apparaît dans la fenêtre d'affichage pendant quelques secondes, puis la durée du programme sélectionné s'affiche à nouveau. Le délai du départ différé sélectionné diminue d'heure en heure puis, lorsqu'il ne reste plus qu'1 heure, il diminue de minute en minute.

• Codes d'alarme

En cas d'anomalie de fonctionnement, des codes d'alarmes peuvent s'afficher, par exemple **E20** (reportez-vous au paragraphe « En cas d'anomalie de fonctionnement »).

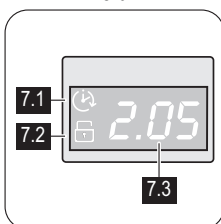
• Erreur de sélection d'option

Si une option non compatible est sélectionnée avec le programme de lavage choisi, le message **Err** s'affiche en bas pendant quelques secondes et le voyant rouge intégré de la touche **9** se met à clignoter.

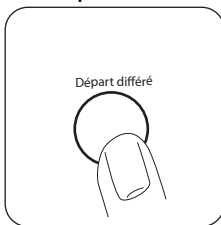
• Fin de programme

Lorsque le programme est terminé, un zéro (**0**) s'affiche, le voyant de la porte **10** et le voyant de la touche **9** s'éteignent et la porte peut être ouverte.

Écran



Départ différé



8

En appuyant sur cette touche, le programme de lavage peut être différé de 30 min, 60 min, 90 min, 2 heures, puis par tranche de 1 heure jusqu'à un maximum de 20 heures.

Avant de lancer le programme, si vous souhaitez en différer le départ, appuyez sur cette touche pour sélectionner le délai souhaité.

Le départ différé sélectionné apparaît sur l'écran pendant quelques secondes, puis la durée du programme apparaît de nouveau.

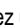
Vous devez sélectionner cette option après avoir choisi le programme et avant de le lancer.


Sélection du départ différé :


- Sélectionnez le programme ainsi que les options souhaitées.
- Sélectionnez le départ différé en appuyant sur la touche **8**.
- Appuyez sur la touche **9** :
 - l'appareil commence son décompte, par intervalles d'une heure.
 - le programme démarre à l'expiration du délai de départ différé sélectionné.

Tant que vous n'avez pas appuyé sur la touche **9**, vous pouvez modifier ou annuler le départ différé à tout moment.

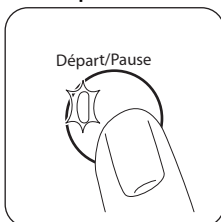
Annulation du départ différé après le démarrage du programme :

- Mettez l'appareil en PAUSE en appuyant sur la touche **9**.
- Appuyez une fois sur la touche **8**.  s'affiche sur l'écran.
- Appuyez de nouveau sur la touche **9** pour lancer le programme.

-  • Le délai sélectionné ne peut être modifié qu'après avoir de nouveau sélectionné le programme de lavage.
- Le hublot sera verrouillé durant tout le délai du départ différé. Si vous devez ouvrir le hublot, mettez d'abord l'appareil en PAUSE en appuyant sur la touche **9**, puis attendez quelques minutes avant de l'ouvrir. Après avoir refermé le hublot, appuyez de nouveau sur cette même touche.

-  Le départ différé **ne peut pas** être sélectionné avec le programme de vidange.

Départ/Pause



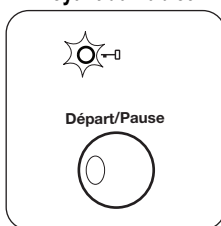
9

Lancez le programme en appuyant sur la touche 9

- Pour **lancer** le programme sélectionné, appuyez sur la touche **9** ; le voyant vert correspondant cesse de clignoter. Le voyant **10** s'allume pour indiquer que l'appareil fonctionne et que le hublot est verrouillé. Si vous avez sélectionné un départ différé, l'appareil commence son décompte.
- Pour **interrompre** un programme en cours, appuyez sur la touche **9** : le voyant vert correspondant clignote. Il est possible de **modifier** certaines options d'un programme en cours avant qu'elles ne soient exécutées.

- Pour **redémarrer** le programme là où il a été interrompu, appuyez sur la touche **9**.
- Une fois le programme lancé, le hublot est verrouillé. Si, pour une raison quelconque, vous devez **ouvrir le hublot**, commencez par mettre l'appareil en PAUSE en appuyant sur la touche **9**. Le hublot pourra être ouvert au bout de quelques minutes.
Si le hublot reste verrouillé, cela signifie que l'appareil chauffe déjà ou que le niveau d'eau est trop élevé. Dans tous les cas, n'essayez pas de forcer l'ouverture du hublot !
S'il vous est absolument nécessaire d'ouvrir le hublot mais que vous n'y parvenez pas, éteignez l'appareil en tournant le sélecteur sur ① . Au bout de quelques minutes, le hublot pourra être ouvert (**attention au niveau et à la température de l'eau !**). Après avoir refermé le hublot, vous devrez de nouveau sélectionner le programme et les options puis appuyer sur la touche **9**.

Voyant du hublot




10

Le voyant **10** s'allume lorsque le programme démarre et indique si le hublot peut être ouvert :

- voyant allumé : le hublot ne peut pas être ouvert. L'appareil fonctionne ou est en mode Anti-froissage (arrêt cuve pleine).
- voyant éteint : le hublot peut être ouvert. Le programme est terminé ou l'eau a été évacuée.
- voyant clignotant : le hublot s'ouvrira dans quelques minutes.

À la fin du programme


L'appareil s'arrête automatiquement. Le voyant de la touche **9** et le voyant **10** s'éteignent. L'affichage indique .

Si vous avez sélectionné un programme ou une option se terminant avec de l'eau dans la cuve, le voyant **10** reste allumé et le hublot est verrouillé pour vous rappeler que l'eau doit être évacuée avant d'ouvrir le hublot. Suivez les instructions ci-dessous pour vidanger l'eau :

- Tournez le sélecteur de programme sur ① .
- Sélectionnez le programme de vidange ou d'essorage.
- Réduisez la vitesse d'essorage, si nécessaire, en appuyant sur la touche correspondante.
- Appuyez sur la touche **9**.

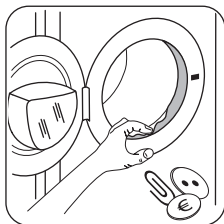
À la fin du programme, le hublot peut être ouvert. Tournez le sélecteur de programme sur ① pour mettre à l'arrêt l'appareil. Sortez le linge du tambour et vérifiez que le tambour est vide. Si vous ne souhaitez pas effectuer un autre cycle de lavage, fermez le robinet d'arrivée d'eau. Laissez le hublot ouvert pour éviter la for-

mation de moisissures et l'apparition de mauvaises odeurs.

 **Avertissement** Si vous avez des enfants ou des animaux domestiques, **activez la sécurité enfants** à l'intérieur du cadre du hublot (pour plus d'informations, reportez-vous au paragraphe « Sécurité enfants » du chapitre « Consignes de sécurité »).


Mode veille : lorsque le programme est en cours et une fois qu'il est terminé, si vous ne touchez ni au sélecteur de programmes ni à aucune touche, le système d'économie d'énergie se déclenche au bout de quelques minutes. Les voyants et l'affichage s'éteignent. Le voyant vert de la touche **9** clignote à basse fréquence. Appuyez sur n'importe quelle touche pour sortir l'appareil du mode d'économie d'énergie.







Joint du hublot










À la fin de chaque cycle, inspectez le joint du hublot et retirez les objets éventuellement coincés dans le pli.

Programmes de lavage

Programme - Température maximale et minimale - Description du cycle - Vitesse d'essorage maximale - Charge de linge maximale - Type de linge	Options	Compartment
COTON 90° - Froid Lavage principal - Rinçages - Vitesse d'essorage maximale : 1200 tr/min (FWHB7125P) ; 1400 tr/min (FWHB7145P) Charge max. 7 kg - Charge réduite 3,5 kg Lin et coton blanc/couleurs. Vêtements normalement sales.	RÉDUCTION DE LA VITESSE D'ESSORAGE ANTI-FROISSAGE RAPIDE ¹⁾ RINÇAGE PLUS DÉPART DIFFÉRÉ	
COTON + PRÉLAVAGE 90° - Froid Prélavage - Lavage principal - Rinçages - Vitesse d'essorage maximale : 1200 tr/min (FWHB7125P) ; 1400 tr/min (FWHB7145P) Charge max. 7 kg - Charge réduite 3,5 kg Lin et coton blanc/couleurs. Vêtements très sales.	RÉDUCTION DE LA VITESSE D'ESSORAGE ANTI-FROISSAGE RAPIDE ¹⁾ RINÇAGE PLUS DÉPART DIFFÉRÉ	
COTON ECO  ²⁾ 60° - 40° Lavage principal - Rinçages - Vitesse d'essorage maximale : 1200 tr/min (FWHB7125P) ; 1400 tr/min (FWHB7145P) Charge max. 7 kg Coton blanc et couleurs. Ce programme peut être sélectionné pour les vêtements en coton légèrement ou normalement sales. La température est diminuée et la durée de lavage prolongée. Cela permet d'obtenir un lavage efficace tout en économisant de l'énergie.	RÉDUCTION DE LA VITESSE D'ESSORAGE ANTI-FROISSAGE RINÇAGE PLUS DÉPART DIFFÉRÉ	

Programme - Température maximale et minimale - Description du cycle - Vitesse d'essorage maximale - Charge de linge maximale - Type de linge	Options	Compartment
<p>SYNTHÉTIQUES 60° - Froid Lavage principal - Rinçages - Vitesse d'essorage maximale : 1200 tr/min (FWHB7125P) ; 900 tr/min (FWHB7145P) Charge max. 3,5 kg - Charge réduite 1,5 kg Textiles synthétiques ou mixtes : sous-vêtements, vêtements de couleur, chemises irrétrécissables, chemisiers. Vêtements normalement sales.</p>	<p>RÉDUCTION DE LA VITESSE D'ESSORAGE ANTI-FROISSAGE RAPIDE¹⁾ RINÇAGE PLUS DÉPART DIFFÉRÉ</p>	
<p>MÉLANGE 20° 20 °C³⁾ Lavage principal - Rinçages - Vitesse d'essorage maximale : 1200 tr/min (FWHB7125P) ; 900 tr/min (FWHB7145P) Charge max. 3,5 kg Lavage à froid très économe en énergie pour le linge peu sale. Ce programme exige l'emploi d'une lessive active à froid.</p>	<p>RÉDUCTION DE LA VITESSE D'ESSORAGE ANTI-FROISSAGE RINÇAGE PLUS DÉPART DIFFÉRÉ</p>	
<p>DÉLICATS 40° - Froid Lavage principal - Rinçages - Vitesse d'essorage maximale de 700 tr/min Charge max. 3,5 kg – Charge réduite 1,5 kg Textiles délicats : acrylique, viscose, polyester. Vêtements normalement sales.</p>	<p>ANTI-FROISSAGE RAPIDE¹⁾ RINÇAGE PLUS DÉPART DIFFÉRÉ</p>	
<p>  LAINE / LAVAGE À LA MAIN 40° - Froid Lavage principal - Rinçages - Vitesse d'essorage maximale : 1200 tr/min (FWHB7125P) ; 900 tr/min (FWHB7145P) Charge max. 2 kg Laine lavable en machine, lainages lavables à la main et textiles délicats portant le symbole « Lavage à la main ». Remarque : Un vêtement seul ou un article volumineux peut déséquilibrer l'appareil. Si l'appareil n'effectue pas la dernière phase d'essorage, ajoutez du linge, répartissez-le manuellement, puis sélectionnez le programme d'essorage.</p>	<p>RÉDUCTION DE LA VITESSE D'ESSORAGE ANTI-FROISSAGE DÉPART DIFFÉRÉ</p>	

Programme - Température maximale et minimale - Description du cycle - Vitesse d'essorage maximale - Charge de linge maximale - Type de linge	Options	Compartment
<p>RINÇAGE Rinçage - Essorage court à 700 tr/min. Si une vitesse d'essorage supérieure à 700 tr/min est sélectionnée en appuyant sur la touche correspondante, l'appareil effectue un essorage long. (Vitesse d'essorage maximale : 1200 tr/min (FWHB7125P) ; 1400 tr/min (FWHB7145P)) Charge max. 7 kg Pour rincer et essorer des vêtements en coton ayant été lavés à la main. Sélectionnez l'option RINÇAGE PLUS pour renforcer l'action du rinçage. L'appareil effectue des rinçages supplémentaires.</p>	<p>RÉDUCTION DE LA VITESSE D'ESSORAGE ANTI-FROISSAGE RINÇAGE PLUS DÉPART DIFFÉRÉ</p>	
<p>VIDANGE Vidange de l'eau Pour vider l'eau du tambour.</p>		
<p>ESSORAGE Vidange et essorage long à la vitesse d'essorage maximale : 1200 tr/min (FWHB7125P) ; 1400 tr/min (FWHB7145P) Charge max. 7 kg Essorage séparé pour les vêtements lavés à la main et après les programmes utilisés avec l'option Anti-froissage. Vous pouvez choisir la vitesse d'essorage en appuyant sur la touche correspondante afin de l'adapter aux textiles à essorer. Si une vitesse d'essorage de 700 tr/min est sélectionnée, en appuyant sur la touche correspondante, l'appareil effectue un essorage court.</p>	<p>RÉDUCTION DE LA VITESSE D'ESSORAGE, DÉPART DIFFÉRÉ</p>	
<p>REPASSAGE FACILE 60° - Froid Lavage principal - Rinçages - Vitesse d'essorage maximale de 900 tr/min Pour obtenir les meilleurs résultats anti-froissage, réduisez la charge de vêtements synthétiques. (Charge conseillée de 1 kg) Textiles synthétiques ou mixtes. Lavage et essorage en douceur pour éviter le froissage du linge. L'appareil effectue des rinçages supplémentaires.</p>	<p>RÉDUCTION DE LA VITESSE D'ESSORAGE ANTI-FROISSAGE RINÇAGE PLUS DÉPART DIFFÉRÉ</p>	 
<p>COUVERTURES 30° Lavage principal - Rinçages - Vitesse d'essorage maximale de 700 tr/min Programme spécial pour une couverture, une couette, un couvre-lit, etc. en textiles synthétiques. L'option Rinçage plus est automatiquement activée.</p>	<p>DÉPART DIFFÉRÉ</p>	 

Programme - Température maximale et minimale - Description du cycle - Vitesse d'essorage maximale - Charge de linge maximale - Type de linge	Options	Compartment
MINI 30' 30° Lavage principal - Rinçages - Vitesse d'essorage maximale de 700 tr/min Charge max. 3 kg Textiles synthétiques et délicats. Vêtements peu sales ou ayant uniquement besoin d'être rafraîchis.	DÉPART DIFFÉRÉ	
JEANS 60° - Froid Lavage principal - Rinçages - Vitesse d'essorage maximale : 1200 tr/min (FWHB7125P) ; 900 tr/min (FWHB7145P) Charge max. 3 kg Pantalons, chemises ou vestes en jean et pulls réalisés avec des matières haute technologie. L'option Rinçage plus est automatiquement activée.	RÉDUCTION DE LA VITESSE D'ESSORAGE ANTI-FROISSAGE DÉPART DIFFÉRÉ	


1) Si vous sélectionnez l'option RAPIDE en appuyant sur la touche 5, nous vous conseillons de réduire la charge maximale comme indiqué. Il est possible de charger l'appareil au maximum, mais les résultats de lavage ne seront pas aussi satisfaisants.

2) **Programmes standard pour les valeurs de consommation de l'étiquette énergétique.** Conformément à la norme 1061/2010, ces programmes sont respectivement le « programme standard à 60 °C pour le coton » et le « programme standard à 40 °C pour le coton ». Ce sont les programmes les plus économes en termes de consommation d'eau et d'électricité pour laver du linge en coton normalement sale.

 La température de l'eau de la phase de lavage peut différer de la température indiquée pour le programme sélectionné.

3) L'appareil lance une courte phase de chauffage si la température de l'eau est inférieure à 20 °C. L'appareil indique que le réglage de la température est « Froid ».

Valeurs de consommation

 Les données de ce tableau sont approximatives. Les données peuvent différer pour différentes raisons : la quantité et le type de linge, la température ambiante ou de l'eau.

Programmes	Charge (kg)	Consommation énergétique (kWh)	Consommation d'eau (litres)	Durée approximative du programme (minutes)	Taux d'humidité restant (%) ¹⁾
Coton 60 °C	7	1.3	73	170	53 ²⁾ / 52 ³⁾
Coton 40 °C	7	0.85	73	145	53 ²⁾ / 52 ³⁾
Synthétiques 40 °C	3,5	0.65	58	95	35
Textiles délicats 40 °C	3,5	0.65	71	77	35

Programmes	Charge (kg)	Consommation énergétique (kWh)	Consommation d'eau (litres)	Durée approximative du programme (minutes)	Taux d'humidité restant (%) ¹⁾
Laine/Lavage à la main 30 °C	2	0.3	48	55	30
Programmes coton standard					
Coton 60 °C standard	7	1.07	50	236	53 ²⁾ / 52 ³⁾
Coton 60 °C standard	3,5	0.79	36	192	53 ²⁾ / 52 ³⁾
Coton 40 °C standard	3,5	0.57	36	166	53 ²⁾ / 52 ³⁾

1) Au terme de la phase d'essorage.

2) Pour le modèle FWHB 7125P.

3) Pour le modèle FWHB 7145P.

Mode « Éteint » (W)	Mode « Veille » (W)
0.48	0.48

Les informations fournies dans les tableaux ci-dessus sont conformes à la directive d'application 2009/125/EC de la réglementation 1015/2010 de la commission européenne.

Entretien et nettoyage

⚠ Avertissement Mettez à l'arrêt l'appareil et débranchez-le électriquement avant de procéder au nettoyage.

Lavage d'entretien

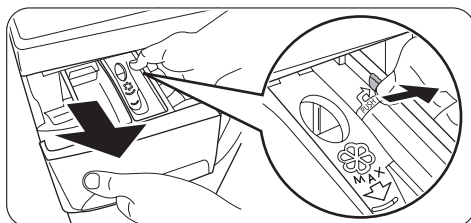
Les lavages à basse température peuvent provoquer l'accumulation de résidus à l'intérieur du tambour. Nous vous conseillons d'effectuer un lavage d'entretien régulièrement.

Procédez comme suit :

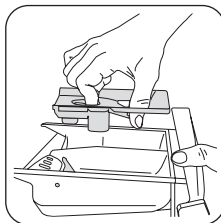
- Le tambour doit être vide.
- Sélectionnez le programme de lavage pour le coton le plus chaud.
- Utilisez une mesure de lessive normale, un type de poudre ayant des propriétés biologiques.

Nettoyage de la boîte à produits

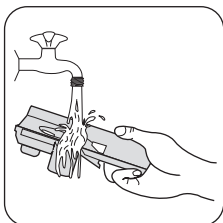
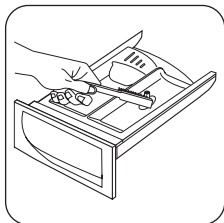
Les compartiments lavage et additifs doivent faire l'objet d'un nettoyage régulier.



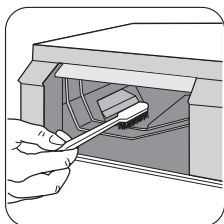
- Retirez la boîte.



- Pour faciliter le nettoyage, la partie supérieure du compartiment réservé à l'additif doit être enlevée.



- Utilisez une brosse dure pour retirer tous les résidus de lessive.
- Nettoyez à l'eau courante toutes les pièces retirées de la boîte à produits afin d'éliminer les résidus de poudre.



- Utilisez la même brosse pour nettoyer le logement en s'assurant que la partie supérieure et la partie inférieure sont bien nettoyées.

Une fois la boîte et le logement nettoyés, remettez la boîte en place.

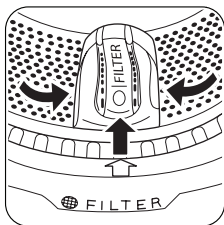
Nettoyage du filtre de vidange

Le filtre permet de récupérer les peluches et autres corps étrangers.

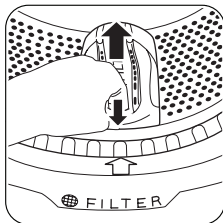
La pompe doit être nettoyée régulièrement.

Pour nettoyer le filtre, procédez comme suit :

- tournez le sélecteur de programme en position ① ;
- débranchez l'appareil ;
- ouvrez le hublot ;

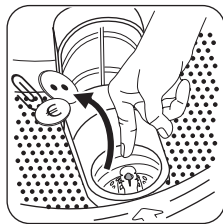


- tournez le tambour et alignez le couvercle du filtre (**FILTER**) avec la flèche gravée sur le joint du hublot ;

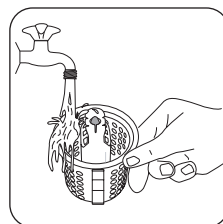
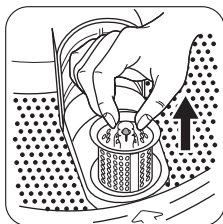


- ouvrez le couvercle du filtre en appuyant sur le crochet spécial et en faisant tourner le couvercle vers le haut ;

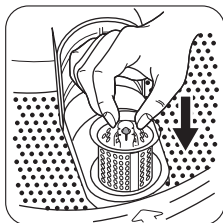
⚠ Avertissement
laissez le couvercle du filtre ouvert jusqu'à ce que le filtre soit retiré.



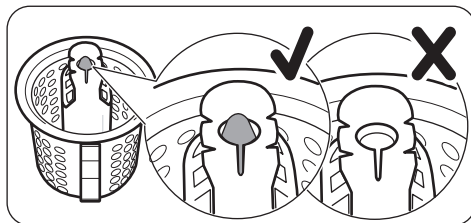
- avant de retirer le filtre, ôtez les peluches ou les petits objets qui se trouvent autour du filtre ;



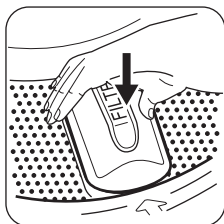
- retirez le filtre et nettoyez-le à l'eau courante ;



- si nécessaire, remettez le couvercle du filtre dans la bonne position.
- ouvrez le couvercle du filtre et insérez à nouveau le filtre ;



Le filtre est correctement inséré lorsque l'indicateur situé sur le dessus est visible et bloqué.

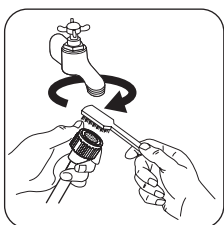


- fermez le couvercle du filtre ;
- insérez la fiche dans la prise secteur.

Nettoyage des filtres d'arrivée d'eau

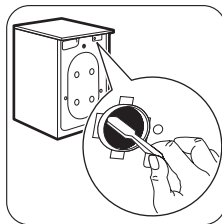
Important Si vous remarquez que l'appareil n'est pas approvisionné en eau, met du temps à se remplir, que la touche de départ clignote en jaune ou que le message d'une alarme spécifique s'affiche (si l'afficheur est disponible ; pour plus d'informations, reportez-vous au chapitre « En cas d'anomalie de fonctionnement... »), vérifiez si les filtres d'arrivée d'eau sont obstrués.

Pour nettoyer les filtres du tuyau d'arrivée d'eau :



- Fermez le robinet d'arrivée d'eau.
- Dévissez le tuyau du robinet.
- Nettoyez le filtre du tuyau à l'aide d'une brosse dure.

- Revissez le tuyau sur le robinet. Vérifiez le raccordement.



- Dévissez le tuyau de l'appareil. Conservez à portée de main un chiffon pour éponger l'eau qui peut sortir.
- Nettoyez le filtre à l'aide d'une brosse dure ou d'un chiffon.



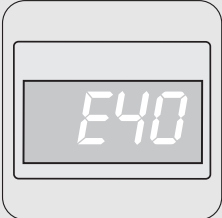
- Revissez le tuyau sur l'appareil et vérifiez le raccordement.
- Ouvrez le robinet d'arrivée d'eau.

En cas d'anomalie de fonctionnement

L'appareil ne démarre pas ou se met à l'arrêt en cours de programme. Certaines anomalies de fonctionnement peuvent dépendre d'opérations d'entretien non correctes ou d'oubli et peuvent être résolues à l'aide des indications fournies dans le tableau, sans faire appel à un technicien.

Lors du fonctionnement de l'appareil, il est possible que le voyant **rouge** de la touche **9** clignote, un code d'alar-

me s'affiche et le signal sonore retentit pour indiquer que l'appareil ne fonctionne pas. Nous vous recommandons de faire les vérifications suivantes sur votre lave-linge avant d'appeler votre service après-vente.

Code d'alarme et anomalie de fonctionnement	Cause possible/solution
	<p>Le robinet d'arrivée d'eau est fermé.</p> <ul style="list-style-type: none"> • Ouvrez le robinet d'arrivée d'eau. <p>Le tuyau d'arrivée d'eau est écrasé ou plié.</p> <ul style="list-style-type: none"> • Vérifiez le raccordement du tuyau d'arrivée d'eau. <p>Le filtre du tuyau d'arrivée d'eau ou de la soupape d'admission est obstrué.</p> <ul style="list-style-type: none"> • Nettoyez les filtres du tuyau d'arrivée d'eau (reportez-vous au chapitre « Nettoyage des filtres du tuyau d'arrivée d'eau » pour plus d'informations).
<p>Problème d'arrivée d'eau</p>	<p>Le tuyau de vidange est écrasé ou plié.</p> <ul style="list-style-type: none"> • Vérifiez le raccordement du tuyau de vidange. <p>Le filtre de vidange est obstrué.</p> <p>Si l'appareil se met à l'arrêt sans évacuer l'eau, effectuez d'abord une vidange d'urgence :</p> <ul style="list-style-type: none"> • tournez le sélecteur de programmes sur ① ; • débranchez l'appareil ; • fermez le robinet d'arrivée d'eau ; • si nécessaire, attendez que l'eau refroidisse ; • dévissez le tuyau de vidange du support arrière (reportez-vous au paragraphe « Précautions contre le gel ») et décrochez-le du collecteur ou de l'ergot ; • laissez-le joncher le sol ; • posez un récipient sur le sol et placez l'extrémité du tuyau d'évacuation dans le récipient. L'eau s'écoulera par gravité dans le récipient. Une fois le récipient plein, videz-le. Répétez l'opération jusqu'à ce que l'eau cesse de s'écouler. • vissez le tuyau d'évacuation sur le support arrière et replacez-le ; • ouvrez la porte et sortez le linge ; • procédez au nettoyage du filtre de vidange comme décrit au paragraphe « Nettoyage du filtre de vidange » ; • une fois le nettoyage terminé, fermez la porte et insérez à nouveau la prise ; • effectuez un programme de vidange pour vérifier que l'appareil fonctionne désormais.
	<p>La porte n'a pas été fermée ou n'est pas bien fermée.</p> <ul style="list-style-type: none"> • Fermez correctement le hublot.
<p>Problème d'évacuation d'eau</p>	
<p>Hublot ouvert</p>	

L'appareil ne démarre pas ou se met à l'arrêt en cours de programme sans alarme visible.

Nous vous recommandons de faire les vérifications suivantes sur votre lave-linge avant d'appeler le service après-vente.

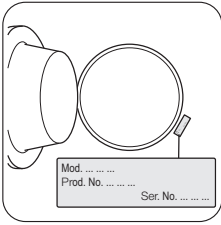
Anomalie	Cause possible/solution
L'appareil ne démarre pas :	<p>L'appareil n'est pas correctement branché.</p> <ul style="list-style-type: none">• Insérez la fiche dans la prise d'alimentation. <p>La prise n'est pas alimentée.</p> <ul style="list-style-type: none">• Vérifiez votre installation électrique domestique. <p>Le fusible de l'installation électrique est endommagé.</p> <ul style="list-style-type: none">• Remplacez le fusible. <p>Le sélecteur de programme n'est pas correctement positionné et la touche 9 n'a pas été pressée.</p> <ul style="list-style-type: none">• Tournez le sélecteur et appuyez de nouveau sur la touche 9. <p>Le départ différé a été sélectionné.</p> <ul style="list-style-type: none">• Si le linge doit être lavé immédiatement, annulez le départ différé. <p>La sécurité enfants a été activée.</p> <ul style="list-style-type: none">• Désactivez la sécurité enfants.
L'appareil se remplit d'eau mais vidange immédiatement :	<p>l'extrémité du tuyau de vidange est placée trop bas.</p> <ul style="list-style-type: none">• Reportez-vous au paragraphe « Vidange de l'eau » du chapitre « Installation ».
L'appareil ne vidange pas et/ou n'essore pas :	<p>Vous avez sélectionné une option ou un programme qui prévoit de garder l'eau dans la cuve à la fin du programme ou qui élimine les phases d'essorage.</p> <ul style="list-style-type: none">• Sélectionnez le programme de vidange ou d'essorage. <p>Le linge n'est pas correctement réparti dans le tambour.</p> <ul style="list-style-type: none">• Répartissez le linge dans le tambour.
Il y a de l'eau au pied de l'appareil :	<p>vous avez utilisé trop de lessive ou une lessive qui n'est pas adaptée au lavage en machine (trop de mousse).</p> <ul style="list-style-type: none">• Réduisez la quantité de produit de lavage ou utilisez un autre produit de lavage. <p>Vérifiez l'absence de fuite aux raccordements du tuyau d'arrivée d'eau. Il n'est pas toujours facile de voir si de l'eau s'écoule le long d'un tuyau ; vérifiez s'il est mouillé.</p> <ul style="list-style-type: none">• Vérifiez le raccordement du tuyau d'arrivée d'eau. <p>Le tuyau de vidange ou d'alimentation est endommagé.</p> <ul style="list-style-type: none">• Remplacez-le par un neuf.
Le hublot ne s'ouvre pas :	<p>le programme n'est pas terminé.</p> <ul style="list-style-type: none">• Attendez la fin du cycle de lavage. <p>Le dispositif de verrouillage du hublot n'est pas désactivé.</p> <ul style="list-style-type: none">• Attendez que le dispositif de verrouillage du hublot soit désactivé. <p>Ouvrez le hublot lorsque le voyant 10 est éteint.</p> <p>Il y a de l'eau dans le tambour.</p> <ul style="list-style-type: none">• Sélectionnez le programme de vidange ou d'essorage pour évacuer l'eau.

Anomalie	Cause possible/solution
L'appareil vibre bruyamment :	<p>vous n'avez pas retiré l'emballage ou les dispositifs de protection utilisés pour le transport.</p> <ul style="list-style-type: none"> • Vérifiez la bonne installation de l'appareil. <p>L'appareil n'est pas d'aplomb.</p> <ul style="list-style-type: none"> • Réglez les pieds. <p>Le linge n'est pas correctement réparti dans le tambour.</p> <ul style="list-style-type: none"> • Répartissez le linge dans le tambour. <p>Il y a trop peu de linge dans le tambour.</p> <ul style="list-style-type: none"> • Ajoutez du linge.
L'essorage démarre tardivement ou l'appareil n'essore pas :	<p>le dispositif de sécurité anti-balourd électronique s'est activé parce que le linge n'est pas bien réparti dans le tambour. Pour répartir le linge, le tambour effectue des rotations en sens inverse et ce jusqu'à ce qu'il n'y ait plus de balourd. Ensuite, l'appareil procède normalement à l'essorage. Cependant, si au bout de 10 minutes, la charge n'est toujours pas correctement répartie, l'essorage n'a pas lieu. Dans ce cas, répartissez la charge manuellement, puis sélectionnez le programme d'essorage.</p> <ul style="list-style-type: none"> • Ajoutez du linge. <p>La charge est trop petite.</p> <ul style="list-style-type: none"> • Ajoutez des articles, répartissez la charge manuellement, puis sélectionnez le programme d'essorage.
On ne voit pas d'eau dans le tambour :	<p>Les machines fabriquées selon des technologies modernes fonctionnent de façon beaucoup plus économique, en utilisant moins d'eau que les anciens modèles, sans que cela n'affecte les performances.</p>
Les résultats de lavage ne sont pas satisfaisants :	<p>vous avez utilisé trop peu de lessive ou une lessive qui ne convient pas au lavage en machine.</p> <ul style="list-style-type: none"> • Augmentez la quantité de lessive ou utilisez une autre lessive mieux adaptée. <p>Les taches tenaces n'ont pas été préalablement traitées.</p> <ul style="list-style-type: none"> • Utilisez des produits du commerce pour traiter les taches tenaces. <p>Vous avez sélectionné un programme ou une température de lavage inadapté(e).</p> <ul style="list-style-type: none"> • Assurez-vous d'avoir sélectionné la bonne température ou le bon programme. <p>Charge de linge excessive</p> <ul style="list-style-type: none"> • Réduisez la charge.
L'appareil fait un bruit inhabituel.	<p>L'appareil est équipé d'un moteur qui, par rapport aux moteurs traditionnels, émet un bruit particulier. Ce nouveau moteur permet, lors de l'essorage, un démarrage en douceur et une répartition plus uniforme du linge dans le tambour, ainsi qu'une stabilité accrue de l'appareil.</p>

Après le contrôle, mettez l'appareil en fonctionnement puis appuyez sur la touche **9** pour faire repartir le programme.

Si le problème persiste, contactez le service après-vente. Les informations à fournir au service après-vente fi-

gurent sur la plaque signalétique. Nous vous recommandons de noter ces informations ici :



Description du modèle (MOD)

Numéro du produit (PNC)

Numéro de série (S.N.)



www.electrolux.com/shop

