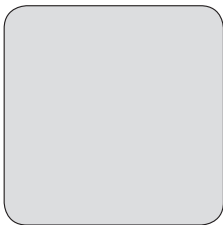
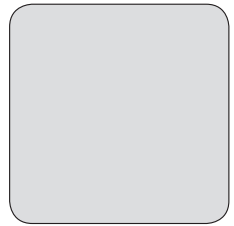
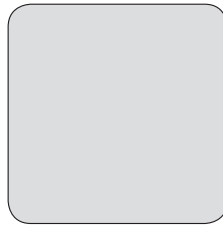
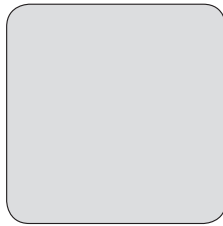


Notice d'utili-
sation



Lave-linge

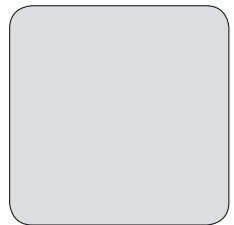
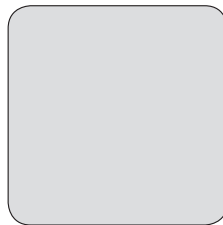


Table des matières

Consignes de sécurité.....	2	Avant la première utilisation.....	8
Instructions de sécurité.....	3	Utilisation quotidienne.....	8
Description de l'appareil.....	4	Conseils.....	9
Description du bandeau de commande.....	4	Entretien et nettoyage.....	10
Tableau des programmes.....	5	Caractéristiques techniques.....	12
Valeurs de consommation.....	6	En cas d'anomalie de fonctionnement.....	12
Options.....	7	Installation.....	14

Sous réserve de modifications.

Consignes de sécurité

Avant d'installer et d'utiliser cet appareil, lisez soigneusement les instructions fournies. Le fabricant ne peut être tenu pour responsable des dommages et blessures liés à une mauvaise installation ou utilisation. Conservez toujours cette notice avec votre appareil pour vous y référer ultérieurement.

Sécurité des enfants et des personnes vulnérables

- Cet appareil peut être utilisé par des enfants de plus de 8 ans, ainsi que des personnes dont les capacités physiques, sensorielles et mentales sont réduites ou dont les connaissances et l'expérience sont insuffisantes, à condition d'être surveillés ou d'avoir reçu des instructions concernant l'utilisation sécurisée de l'appareil et de comprendre les risques encourus.
- Ne laissez pas les enfants jouer avec l'appareil.
- Ne laissez pas les emballages à la portée des enfants.
- Ne laissez pas les détergents à la portée des enfants.
- Tenez les enfants et les animaux éloignés de la porte de l'appareil lorsque celle-ci est ouverte.
- Les enfants ne doivent pas nettoyer ni entreprendre une opération de maintenance sur l'appareil sans surveillance.

Sécurité générale

- Ne modifiez pas les caractéristiques de cet appareil.
- Respectez la charge maximale de 6 kg (reportez-vous au chapitre « Tableau des programmes »).
- La pression de l'eau en service (minimale et maximale) doit être comprise entre 0,5 bar (0,05 MPa) et 8 bar (0,8 MPa).
- Les orifices d'aération situés à la base (si présents) ne doivent pas être obstrués par de la moquette.

- L'appareil doit être raccordé au circuit d'eau à l'aide des tuyaux neufs fournis. N'utilisez pas de tuyaux provenant d'anciens appareils.
- Si le câble d'alimentation est endommagé, il doit être remplacé par le fabricant, son atelier d'entretien ou un technicien qualifié afin d'éviter tout danger.
- Avant toute opération d'entretien, éteignez l'appareil et débranchez la prise secteur.
- Ne pulvérisez pas d'eau ni de vapeur pour nettoyer l'appareil.
- Nettoyez l'appareil avec un chiffon doux humide. Utilisez uniquement des produits de lavage neutres. N'utilisez pas de produits abrasifs, de tampons à récurer, de solvants ou d'objets métalliques.

Instructions de sécurité

Installation

- Retirez l'intégralité de l'emballage et les boulons de transport.
- Conservez les boulons de transport. Si vous devez déplacer à nouveau l'appareil, il est conseillé de bloquer le tambour.
- Soyez toujours vigilants lorsque vous déplacez l'appareil car il est lourd. Portez toujours des gants de sécurité.
- N'installez pas et ne branchez pas un appareil endommagé.
- Suivez scrupuleusement les instructions d'installation fournies avec l'appareil.
- N'installez pas l'appareil ou ne l'utilisez pas dans un endroit où la température ambiante est inférieure à 0 °C ou dans un endroit exposé aux intempéries.
- Assurez-vous que le sol sur lequel vous installez l'appareil est plat, stable, résistant à la chaleur et propre.
- N'installez pas l'appareil dans un endroit où il ne pourrait pas être complètement ouvert.
- Assurez-vous que de l'air circule entre l'appareil et le sol.
- Réglez les pieds pour laisser un espace suffisant entre l'appareil et la surface en moquette.

Branchement électrique

- L'appareil doit être relié à la terre.
- Utilisez toujours une prise antichoc correctement installée.
- Vérifiez que les données électriques figurant sur la plaque signalétique correspondent à celles de votre réseau. Si ce n'est pas le cas, contactez un électricien.

- N'utilisez pas d'adaptateurs multiprises ni de rallonges.
- Veillez à ne pas endommager la fiche secteur ni le câble d'alimentation. Le remplacement du cordon d'alimentation de l'appareil doit être effectué par notre service après-vente.
- Ne branchez la fiche d'alimentation à la prise de courant qu'à la fin de l'installation. Assurez-vous que la prise de courant est accessible une fois l'appareil installé.
- Ne touchez jamais le câble d'alimentation ni la fiche avec des mains mouillées.
- Ne tirez jamais sur le câble d'alimentation pour débrancher l'appareil. Tirez toujours sur la fiche.
- Pour le Royaume-Uni et l'Irlande uniquement : L'appareil est livré avec une fiche secteur de 13 ampères. Si vous devez changer le fusible de la fiche secteur, utilisez un fusible 13 A approuvé ASTA (BS 1362).
- Cet appareil est conforme aux directives CEE.

Raccordement à l'arrivée d'eau

- Veillez à ne pas endommager les tuyaux de circulation d'eau.
- Avant de brancher l'appareil à des tuyaux neufs ou n'ayant pas servi depuis longtemps, laissez couler l'eau jusqu'à ce qu'elle soit propre.
- Avant d'utiliser l'appareil pour la première fois, assurez-vous de l'absence de fuites.

Utilisation



AVERTISSEMENT! Risque de blessure, de choc électrique, d'incendie, de brûlures ou de dommage matériel à l'appareil.

- Utilisez cet appareil uniquement dans un environnement domestique.
- Suivez les consignes de sécurité figurant sur l'emballage du produit de lavage.
- Ne placez pas de produits inflammables ou d'éléments imbibés de produits inflammables à l'intérieur ou à proximité de l'appareil, ni sur celui-ci.
- Veillez à retirer tout objet métallique du linge avant chaque lavage.
- Ne placez aucun récipient sous l'appareil pour récupérer tout éventuel écoulement. Contactez le service après-vente agréé pour connaître les accessoires disponibles.

Mise au rebut

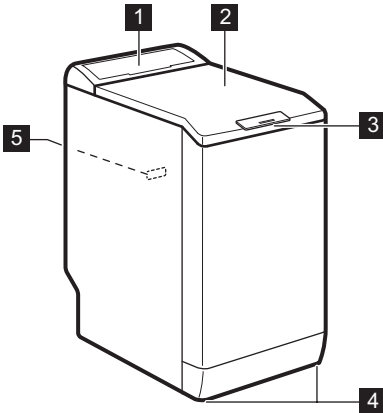


AVERTISSEMENT! Risque de blessure ou d'asphyxie.

- Débranchez l'appareil de l'alimentation électrique.
- Coupez le câble d'alimentation et mettez-le au rebut.
- Retirez le dispositif de verrouillage de la porte pour empêcher les enfants et les animaux de s'enfermer dans l'appareil.

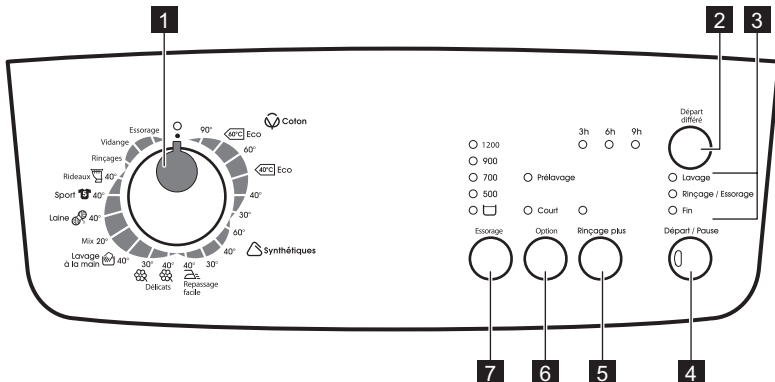
Description de l'appareil

Vue d'ensemble de l'appareil



- 1 Bandeau de commande
- 2 Couvercle
- 3 Poignée du couvercle
- 4 Pieds pour la mise de niveau de l'appareil
- 5 Plaque signalétique











Description du bandeau de commande



- 1** Sélecteur de programme
- 2** Touche Départ différé (Départ différé)
- 3** Voyants :
Phase de pré-lavage/lavage principal (Lavage)
Phase de Rinçage/Essorage (Rinçage/Essorage)
Fin de cycle (Fin)

- 4** Touche Départ/Pause (Départ/Pause)
- 5** Touche Rinçage plus (Rinçage plus)
- 6** Touche de sélection Options (Option)
- 7** Touche de sélection Essorage (Essorage)

Tableau des programmes

Programme Plage de températures	Charge maximale, vitesse d'essorage maximale	Description de programme (Type de charge et degré de salis- sure)
 Coton 90°C - 30°C	6 kg 1200 tr/min	Coton blanc et couleurs. Normalement sale ou légèrement sale.
Coton Eco ¹⁾  et 	6 kg 1200 tr/min	Coton blanc et couleurs grand teint. Normalement sale. La consommation d'énergie diminue et la durée du programme de lavage est prolongée.
 Synthétiques 60°C - 30°C	2,5 kg 900 tr/min	Articles en textiles synthétiques ou mixtes. Normalement sale.
 Repassage facile 40°C	1 kg 900 tr/min	Textiles synthétiques à laver en douceur. Normalement et légèrement sales.
 Délicats 40°C - 30°C	2,5 kg 700 tr/min	Articles en textiles délicats tels que l'acrylique, la viscose ou le polyester. Normalement sale.
 Lavage à la main 40°C	1 kg 900 tr/min	Linge délicat portant le symbole « Lavage à la main ». ²⁾
Mix 20° 20°C	3 kg 900 tr/min	Programme spécial pour le coton, les textiles synthétiques et mixtes légèrement sales. Sélectionnez ce programme pour diminuer la consommation d'énergie. Pour obtenir de bons résultats de lavage, assurez-vous que le produit de lavage est adapté au lavage à basse température.
 Laine 40°C	1 kg 900 tr/min	Lainages lavables en machine et lainages lavables à la main.
 Sport 40°C	2,5 kg 900 tr/min	Articles en textiles synthétiques. Un cycle pour les vêtements de sport de plein air - normalement et très sales. La phase de pré-lavage est automatiquement activée pour éliminer la saleté. ³⁾
 Rideaux 40°C	2 kg 700 tr/min	Programme spécial pour les rideaux . La phase de pré-lavage est automatiquement activée. ³⁾
Rinçages Froid	6 kg 1200 tr/min	Pour rincer et essorer le linge. Tous textiles.
Vidange	6 kg	Pour vidanger l'eau du tambour. Tous textiles.

Programme Plage de températures	Charge maximale, vitesse d'essorage maximale	Description de programme (Type de charge et degré de salissure)
Essorage	6 kg 1200 tr/min	Pour essorer le linge et vidanger l'eau du tambour. Tous textiles.

1) Programmes standard pour les valeurs de consommation de l'étiquette énergétique. Conformément à la norme 1061/2010, ces programmes sont respectivement le « programme standard à 60°C pour le coton » et le « programme standard à 40 °C pour le coton ». Ce sont les programmes les plus économes en termes de consommation d'eau et d'électricité pour laver du linge en coton normalement sale.



La température de l'eau de la phase de lavage peut différer de la température indiquée pour le programme sélectionné.

2) Pendant ce cycle, le tambour tourne doucement pour que le linge soit lavé en douceur. Cela peut donner l'impression que le tambour ne tourne pas ou tourne de façon anormale. L'appareil se comporte normalement.

3) N'utilisez pas de produit destiné au prélavage pour le rinçage à l'eau claire.

Compatibilité des options avec les programmes

Température	Essorage		Prélavage	Court	Rinçage plus	Départ différé
	■	■	■	■	■	■
40°C 60°C	■	■	■		■	■
	■	■	■	■	■	■
	■	■	■		■	■
	■	■	■	■	■	■
	■	■				■
Mix 20°	■	■			■	■
	■	■				■
	■	■			■	■
	■	■			■	■
Rinçages	■	■			■	■
Vidange						
Essorage	■					■

Valeurs de consommation



Les données de ce tableau sont approximatives. Les données peuvent différer pour différentes raisons : la quantité et le type de linge, la température ambiante ou de l'eau.

Programmes	Charge (kg)	Consommation énergétique (kWh)	Consommation d'eau (litres)	Durée approximative du programme (minutes)	Humidité résiduelle (%) ¹⁾
Coton 60 °C	6	1,20	58	120	53
Coton 40 °C	6	0,80	58	120	53
Synthétiques 40 °C	2,5	0,65	48	80	35
Délicats 40 °C	2,5	0,55	53	70	35
Laine/Lavage à la main 30 °C	1	0,40	48	54	30
Programmes coton standard					
Coton 60 °C standard	6	0,89	49	203	53
Coton 60 °C standard	3	0,68	32	154	53
Coton 40 °C standard	3	0,60	33	145	53

1) Au terme de la phase d'essorage.

Mode « Éteint » (W)	Mode « Veille » (W)
0,10	0,98
Les informations fournies dans le tableau ci-dessus sont conformes à la directive d'application 1015/2010 de la réglementation 2009/125/EC de la commission européenne.	

Options

Essorage

Cette option vous permet de modifier la vitesse d'essorage par défaut.

Le voyant de la vitesse sélectionnée s'allume.

Options d'essorage supplémentaires :

Arrêt cuve pleine

Sélectionnez cette option pour éviter que le linge ne se froisse. Le voyant correspondant s'allume.

Il y a de l'eau dans le tambour quand ce programme est terminé. Le capot reste verrouillé. Vous devez vidanger l'eau pour pouvoir déverrouiller le capot.



Pour effectuer la vidange, reportez-vous au chapitre « À la fin du programme ».

Prélavage

Cette option vous permet d'ajouter une phase de prélavage à un programme de lavage.

Utilisez cette option pour le linge très sale.

Lorsque vous réglez cette option, la durée du programme est allongée.

Le voyant correspondant s'allume.

Court

Cette option vous permet de diminuer la durée d'un programme.

Utilisez cette option pour le linge légèrement sale ou à rafraîchir.

Le voyant correspondant s'allume.

Rinçage plus

Cette option vous permet d'ajouter des rinçages à un programme de lavage.

Utilisez cette option pour les personnes allergiques aux produits de lavage et dans les régions où l'eau est douce.

Le voyant correspondant s'allume.

Départ différé

Avec cette option, vous pouvez différer le départ d'un programme de 9, 6 ou 3 heures.

Avant la première utilisation

1. Versez une petite quantité de détergent dans le compartiment de la phase de lavage.
2. Sélectionnez et faites démarrer, à vide, un programme pour le coton à la température la plus élevée possible.

Utilisation quotidienne



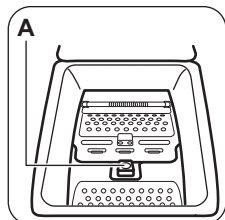
AVERTISSEMENT! Reportez-vous aux chapitres concernant la sécurité.

Chargement du linge

1. Ouvrez le couvercle de l'appareil.
2. Appuyez sur la touche **A**.
Le tambour s'ouvre automatiquement.
3. Mettez le linge dans le tambour, un article à la fois.
4. Dépliez-les le plus possible avant de les placer dans l'appareil.

Assurez-vous de ne pas surcharger le tambour.

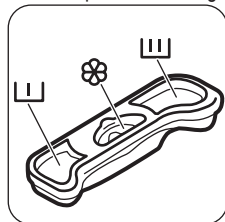
5. Refermez le tambour et le couvercle.



ATTENTION! Avant de fermer le couvercle de votre appareil, vérifiez que le tambour est correctement fermé.

Utilisation de lessive et d'additifs

Dosez le produit de lavage et l'assouplissant.



Le voyant de la valeur réglée s'allume.

Cela élimine toute salissure éventuelle du tambour et de la cuve.

Réglage d'un programme

1. Tournez le sélecteur pour régler le programme :
 - Le voyant de la touche **Départ/Pause** clignote.
2. Si nécessaire, modifiez la vitesse d'essorage ou ajoutez des options compatibles. Lorsque vous activez une option, le voyant correspondant s'allume.



Si vous effectuez un mauvais réglage, le voyant de la touche **Départ/Pause** clignote en rouge.

Démarrage d'un programme sans départ différé

Appuyez sur la touche **Départ/Pause**.

- Le voyant de cette touche cesse de clignoter et reste allumé.
- Le programme démarre, le couvercle est verrouillé et le voyant du cycle actuel est allumé.
- La pompe de vidange peut momentanément se mettre en route lorsque l'appareil se remplit d'eau.

Départ d'un programme avec départ différé

1. Appuyez sur la touche **Départ différé** pour régler les heures du délai souhaité.

Le voyant du départ différé sélectionné est allumé.

2. Appuyez sur la touche **Départ/Pause** :
 - L'appareil commence le décompte.
 - Lorsque le décompte est terminé, le programme démarre automatiquement.



Vous pouvez annuler ou modifier le départ différé avant d'appuyer sur la touche **Départ/Pause**.

Pour annuler le départ différé :


1. Appuyez sur la touche **Départ/Pause** pour mettre l'appareil en pause.
2. Appuyez sur la touche **Départ différé** jusqu'à ce que le voyant du départ différé sélectionné s'éteigne.
Appuyez de nouveau sur **Départ/Pause** pour démarrer le programme immédiatement.

Interruption d'un programme et modification des options

Vous ne pouvez modifier que certaines options avant leur départ.

1. Appuyez sur la touche **Départ/Pause**. Le voyant clignote.
2. Modifiez les options.
3. Appuyez de nouveau sur la touche **Départ/Pause**. Le programme se poursuit.

Annulation d'un programme

1. Tournez le sélecteur de programme sur la position  pour annuler le programme et mettre à l'arrêt l'appareil.
2. Tournez de nouveau le sélecteur pour mettre en fonctionnement l'appareil. Vous pouvez maintenant sélectionner un nouveau programme de lavage.



Avant de démarrer le nouveau programme, l'appareil vide l'eau. Assurez-vous que le produit de lavage est toujours dans son compartiment. Si ce n'est pas le cas, remettez du produit de lavage.

Ouverture du capot

Durant le fonctionnement d'un programme ou du départ différé, le capot de l'appareil est verrouillé.



ATTENTION! Si la température et le niveau de l'eau dans le tambour sont trop élevés, vous ne pouvez pas ouvrir le capot.

Ouvrir le capot durant les 10 premières minutes du cycle et durant le décompte du départ différé :

1. Appuyez sur **Départ/Pause** pour mettre l'appareil en pause.


Conseils

Chargement du linge


- Répartissez le linge entre articles : blancs, de couleurs, synthétiques, délicats et en laine.
- Respectez les instructions de lavage qui figurent sur les étiquettes des vêtements.

2. Attendez quelques minutes, après quoi vous pourrez ouvrir le capot.
3. Fermez le couvercle et appuyez de nouveau sur la touche **Départ/Pause**. Le programme (ou le départ différé) se poursuit.

Ouvrir le couvercle lorsque le programme est en cours :

1. Tournez le sélecteur de programme sur la position  pour éteindre l'appareil.
2. Attendez quelques minutes avant d'ouvrir le capot.
3. Fermez le capot et sélectionnez de nouveau le programme.


À la fin du programme

- L'appareil se met automatiquement à l'arrêt.
- Le voyant de la touche **Départ/Pause** s'éteint.
- Le voyant **Fin** est allumé.
- Vous pouvez ouvrir le capot.
- Sortez le linge de l'appareil. Vérifiez que le tambour est vide. Fermez le robinet d'eau.
- Tournez le sélecteur de programme sur la position  pour éteindre l'appareil.
- Laissez le capot entrouvert pour éviter la formation de moisissures et l'apparition de mauvaises odeurs.

Le programme de lavage est terminé, mais il y a de l'eau dans le tambour :

- Le tambour tourne régulièrement pour éviter que le linge ne se froisse.
- Le voyant de la touche **Départ/Pause** clignote. Le capot reste verrouillé.
- Vous devez vidanger l'eau pour pouvoir ouvrir le capot.

Pour vidanger l'eau :

1. Lancez un programme « Vidange » ou « Essorage ». Si besoin, diminuez la vitesse d'essorage.
2. Appuyez sur la touche **Départ/Pause**. L'appareil effectue la vidange et l'essorage.
3. Une fois le programme terminé, après avoir attendu quelques minutes, vous pouvez ouvrir le capot.
4. Tournez le sélecteur de programme sur la position  pour éteindre l'appareil.

- Ne lavez pas les articles blancs et de couleur ensemble.
- Certains articles de couleurs peuvent déteindre lors des premiers lavages. Il est recommandé de les laver séparément les premières fois.

- Boutonnez les taies d'oreiller, fermez les fermetures à glissière et à pression et les crochets. Attachez les ceintures.
- Videz les poches des vêtements et dépliez-les.
- Retournez les tissus multi-couches, en laine et les articles portant des illustrations imprimées vers l'intérieur.
- Enlevez les taches tenaces.
- Lavez les taches incrustées avec un produit spécial.
- Traitez les rideaux avec précautions. Enlevez les crochets et placez les rideaux dans un sac de lavage ou une taie d'oreiller.
- Ne lavez pas d'articles sans ourlet ou déchirés dans l'appareil. Utilisez un sac de lavage pour les articles très petits et/ou délicats (par exemple les soutiens-gorge à armatures, les ceintures, les bas, etc.).
- Une très petite charge peut provoquer des problèmes d'équilibre pendant la phase d'essorage. Si cela se produit, répartissez manuellement les articles dans la cuve et lancez à nouveau la phase d'essorage.

Taches tenaces

Pour certaines taches, l'eau et les produits de lavage ne suffisent pas.

Il est recommandé d'éliminer ces taches avant de mettre les articles dans l'appareil.

Des détachants spéciaux sont disponibles. Utilisez le détachant spécial adapté au type de tache et de textile.

Produits de lavage et additifs

- Utilisez uniquement des produits de lavage et des additifs spécialement conçus pour les lave-linge :
 - lessives en poudre pour tous les types de textiles,
 - lessives en poudre pour les textiles délicats (40 °C max.) et les lainages,
 - lessives liquides, de préférence pour les programmes de lavage à basse température

(60 °C max.) pour tous les types de textiles, ou lessives spéciales pour les lainages uniquement.

- Ne mélangez pas différents types de produits de lavage.
- Afin de préserver l'environnement, n'utilisez que la quantité nécessaire de produit de lavage.
- Respectez les instructions qui se trouvent sur les emballages de ces produits.
- Utilisez des produits adaptés au type et à la couleur du textile, à la température du programme et au niveau de salissure.
- Si votre appareil ne dispose pas d'un distributeur de produit de lavage avec volet, ajoutez les produits de lavage liquides à l'aide d'une boule doseuse (fournie par le fabricant du produit de lavage).

Conseils écologiques

- Réglez un programme sans prélavage pour laver du linge normalement sale.
- Commencez toujours un programme de lavage avec une charge de linge maximale.
- Si nécessaire, utilisez un détachant quand vous réglez un programme à basse température.
- Pour utiliser la bonne quantité de produit de lavage, vérifiez la dureté de l'eau de votre système domestique.

Dureté de l'eau

Si, dans votre région, la dureté de l'eau est élevée ou modérée, il est recommandé d'utiliser un adoucisseur d'eau pour lave-linge. Dans les régions où l'eau est douce, il n'est pas nécessaire d'utiliser un adoucisseur d'eau.

Pour connaître la dureté de l'eau dans votre région, contactez votre compagnie des eaux.

Utilisez la bonne quantité d'adoucisseur d'eau. Respectez les instructions qui se trouvent sur les emballages du produit.

Entretien et nettoyage



AVERTISSEMENT! Reportez-vous aux chapitres concernant la sécurité.

Nettoyage extérieur

Nettoyez l'appareil uniquement à l'eau savonneuse chaude. Séchez complètement toutes les surfaces.



ATTENTION! N'utilisez pas d'alcool, de solvants ni de produits chimiques.

Détartrage

Si, dans votre région, la dureté de l'eau est élevée ou modérée, il est recommandé d'utiliser un adoucisseur d'eau pour lave-linge.

Examinez régulièrement le tambour pour éviter le dépôt de particules de calcaire et de rouille.

Pour éliminer les particules de rouille, utilisez uniquement des produits spéciaux pour lave-linge. Procédez séparément d'un lavage de linge.

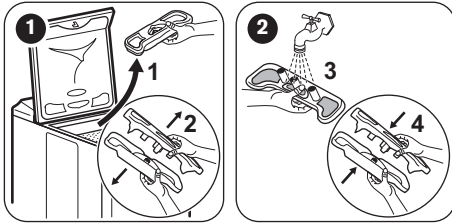
i Respectez toujours les instructions figurant sur l'emballage du produit.

Lavage d'entretien

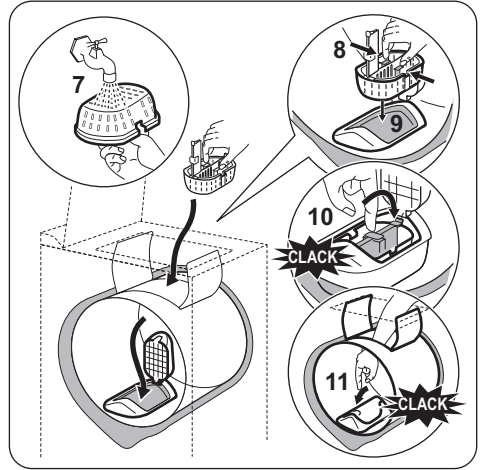
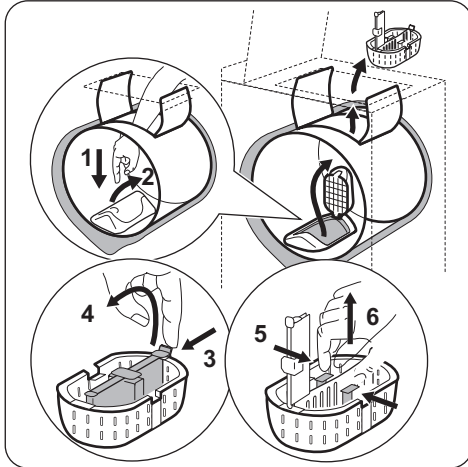
Avec les programmes à basse température, il est possible que certains produits de lavage restent dans le tambour. Procédez régulièrement à un lavage d'entretien. Pour ce faire :

- Retirez le linge du tambour.
- Sélectionnez le programme pour le coton à température maximale avec une petite quantité de détergent.

Nettoyage du distributeur de produit de lavage



Nettoyage du filtre de vidange



Nettoyage du tuyau d'arrivée d'eau et du filtre de la vanne



Précautions contre le gel

Si l'appareil est installé dans un local dans lequel la température peut être négative, évacuez toute l'eau restant dans le tuyau d'alimentation et la pompe de vidange.

i Exécutez également cette procédure lorsque vous souhaitez effectuer une vidange d'urgence.

1. Débranchez la fiche d'alimentation de la prise secteur.

2. Fermez le robinet et débranchez le tuyau d'arrivée d'eau.
3. Débranchez le tuyau de vidange de l'évier ou du siphon.
4. Placez les extrémités du tuyau de vidange et du tuyau d'arrivée d'eau dans un récipient. Laissez l'eau s'écouler des tuyaux.
5. Lancez le programme de vidange et laissez-le s'exécuter jusqu'à la fin.
6. Tournez le sélecteur de programme sur Arrêt avant de débrancher l'appareil de l'alimentation électrique.

7. Débranchez l'appareil.



AVERTISSEMENT!

Assurez-vous que la température est supérieure à 0 °C avant d'utiliser à nouveau l'appareil. Le fabricant ne pourra être tenu pour responsable en cas de dommages dus aux basses températures.

Caractéristiques techniques

Dimensions	Largeur / Hauteur / Profondeur / Profondeur totale	400 mm / 890 mm / 600 mm / 600 mm
Branchement électrique	Tension	230 V
	Puissance totale	2300 W
	Fusible	10 A
	Fréquence	50 Hz
Niveau de protection contre l'infiltration de particules solides et d'humidité assuré par le couvercle de protection, excepté là où l'équipement basse tension ne dispose d'aucune protection contre l'humidité		IPX4
Pression de l'arrivée d'eau	Minimale	0,5 bar (0,05 MPa)
	Maximale	8 bar (0,8 MPa)
Arrivée d'eau ¹⁾		Eau froide
Charge maximale	Coton	6 kg
Classe d'efficacité énergétique		A+
Vitesse d'essorage	Maximale	1200 tr/min

1) Raccordez le tuyau d'arrivée d'eau à un robinet fileté (3/4 pouce).

En cas d'anomalie de fonctionnement



AVERTISSEMENT! Reportez-vous aux chapitres concernant la sécurité.

Introduction

L'appareil ne démarre pas ou s'arrête en cours de programme.

Dans un premier temps, essayez de trouver une solution au problème (reportez-vous au tableau). Si

vous n'y parvenez pas, contactez le service après-vente.

Le voyant **rouge** de la touche Départ/Pause clignote.



AVERTISSEMENT! Éteignez l'appareil avant de procéder aux vérifications.

Pannes possibles

Problème	Solution possible
Le programme ne démarre pas.	<ul style="list-style-type: none"> • Assurez-vous que la fiche du câble d'alimentation est bien insérée dans la prise de courant. • Vérifiez que le couvercle de l'appareil est bien fermé. • Assurez-vous qu'aucun fusible n'a disjoncté dans la boîte à fusibles. • Assurez-vous que la touche Départ/Pause est enfoncée. • Si vous avez sélectionné un départ différé, annulez-le ou attendez la fin du décompte. • Désactivez la sécurité enfants si elle a été préalablement activée (si disponible).
L'appareil ne se remplit pas d'eau correctement.	<ul style="list-style-type: none"> • Assurez-vous que le robinet d'eau est ouvert. • Assurez-vous que la pression de l'eau n'est pas trop faible. Pour connaître cette information, contactez votre compagnie locale de distribution des eaux. • Assurez-vous que le robinet d'arrivée d'eau n'est pas obstrué. • Assurez-vous que le filtre du tuyau d'arrivée et le filtre de la vanne ne sont pas obstrués. Reportez-vous au chapitre « Entretien et nettoyage ». • Assurez-vous que le tuyau d'arrivée d'eau n'est pas plié ou tordu. • Vérifiez que le raccordement du tuyau d'arrivée d'eau est correct. • Vérifiez que la position du tuyau de vidange est correcte. Le tuyau est peut-être trop bas.
L'appareil ne vidange pas.	<ul style="list-style-type: none"> • Assurez-vous que le siphon de l'évier n'est pas bouché. • Assurez-vous que le tuyau de vidange n'est pas tordu ni plié. • Assurez-vous que le filtre de vidange n'est pas obstrué. Nettoyez le filtre si nécessaire. Reportez-vous au chapitre « Entretien et nettoyage ». • Vérifiez que le raccordement du tuyau de vidange est correct. • Sélectionnez le programme de vidange si vous avez choisi un programme sans phase de vidange. • Sélectionnez le programme de vidange si vous avez choisi une option se terminant avec de l'eau dans la cuve.
La phase d'essorage n'a pas lieu ou le cycle de lavage dure plus longtemps que d'habitude.	<ul style="list-style-type: none"> • Sélectionnez le programme d'essorage. • Assurez-vous que le filtre de vidange n'est pas obstrué. Nettoyez le filtre si nécessaire. Reportez-vous au chapitre « Entretien et nettoyage ». • Répartissez manuellement les vêtements dans la cuve et lancez à nouveau la phase d'essorage. Ce problème peut résulter de problèmes d'équilibre.
Il y a de l'eau sur le sol.	<ul style="list-style-type: none"> • Assurez-vous que les raccords des tuyaux d'eau sont bien serrés et qu'il n'y a aucune fuite d'eau. • Assurez-vous que le tuyau de vidange n'est pas endommagé. • Assurez-vous d'utiliser une lessive adaptée en quantité correcte.
Impossible d'ouvrir le couvercle de l'appareil.	<ul style="list-style-type: none"> • Assurez-vous que le programme de lavage est terminé. • Sélectionnez le programme de vidange ou d'essorage s'il y a de l'eau dans le tambour.
L'appareil fait un bruit inhabituel.	<ul style="list-style-type: none"> • Vérifiez que l'appareil est de niveau. Reportez-vous au chapitre « Installation ». • Vérifiez que l'emballage et/ou les boulons de transport ont été retirés. Reportez-vous au chapitre « Installation ». • Ajoutez plus de linge dans le tambour. La charge est peut-être trop légère.

Problème	Solution possible
Les résultats de lavage ne sont pas satisfaisants.	<ul style="list-style-type: none"> • Augmentez la quantité de produit de lavage ou utilisez-en un autre. • Utilisez des produits spéciaux pour enlever les taches tenaces avant de laver le linge. • Veillez à sélectionner la bonne température. • Réduisez la charge de linge.
Impossible de régler une option.	<ul style="list-style-type: none"> • Assurez-vous d'avoir appuyé sur la/les bonne(s) touche(s).

Après avoir effectué ces contrôles, mettez l'appareil en fonctionnement. Le programme reprend là où il s'était interrompu.

Si le problème persiste, contactez le service après-vente agréé.

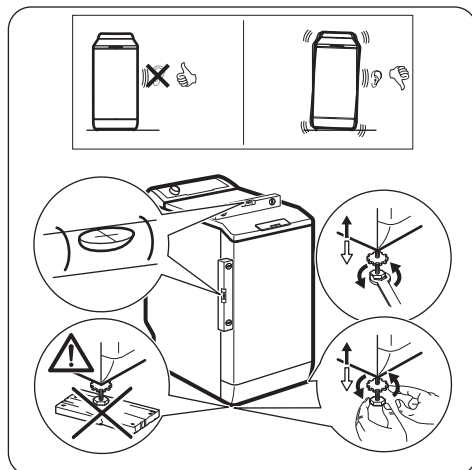
Installation

! **AVERTISSEMENT!** Reportez-vous aux chapitres concernant la sécurité.

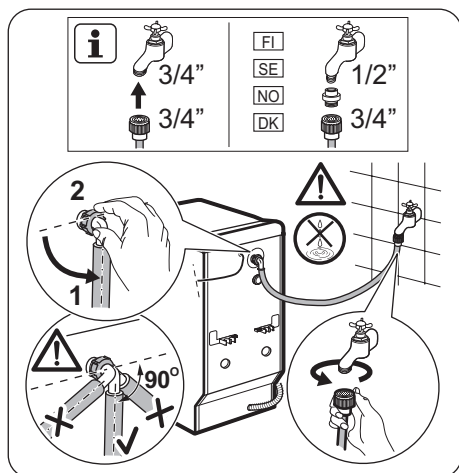
Déballage



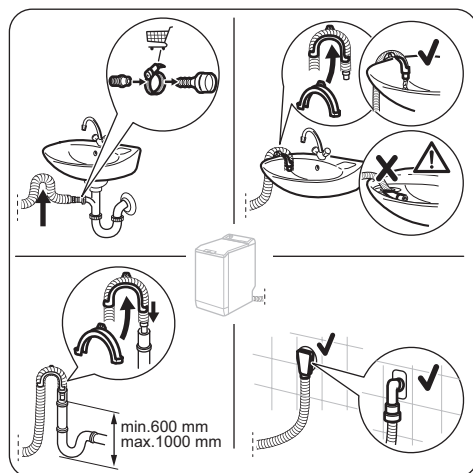
Installation





Arrivée d'eau



Vidange



EN MATIÈRE DE PROTECTION DE L'ENVIRONNEMENT

Recyclez les matériaux portant le symbole .
Déposez les emballages dans les conteneurs prévus à cet effet. Contribuez à la protection de l'environnement et à votre sécurité, recyclez vos produits électriques et électroniques. Ne jetez pas les appareils portant le symbole  avec les ordures ménagères. Apportez ce produit à votre centre de recyclage local ou contactez votre administration municipale.



www.electrolux.com/shop

