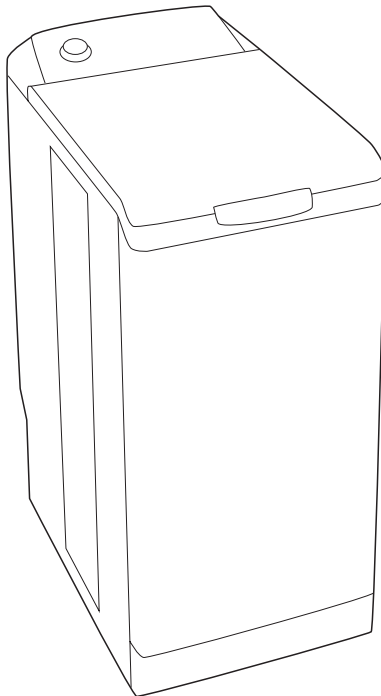


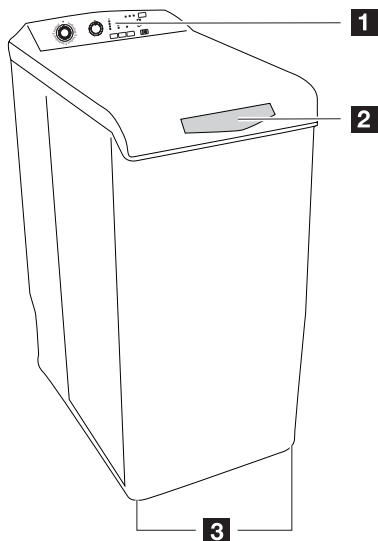
Notice
d'utilisation

Lave-linge

FWT 3121
FWQ 5112
FWQ 5102

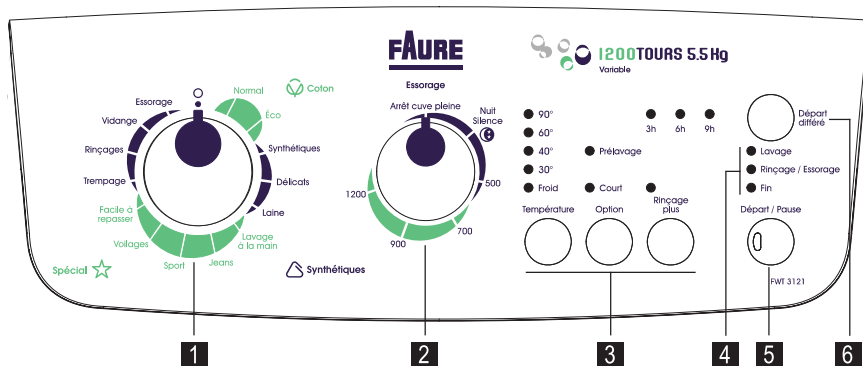


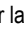
Description de l'appareil



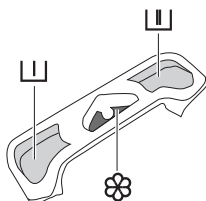
1. Bandeau de commandes
2. Poignée d'ouverture du couvercle
3. Pieds de mise à niveau

Bandeau de commandes



1. **Sélecteur de programmes** : Sur la position  , la machine est hors tension. Sur une autre position, la machine est sous tension et un programme est sélectionné.
2. **Sélecteur de vitesse d'essorage** : Choix de la vitesse d'essorage désirée ou des options Arrêt cuve pleine ou Nuit silence plus.
3. **Touches et leur fonction** : Choix de la température et des options par pressions successives sur les touches.
4. **Voyants de déroulement de cycle** : Indique la phase du cycle en cours.
5. **Touche «Départ/Pause»** : Pour démarrer le programme ou le mettre en pause.
6. **Touche «Départ différé»** : Choix d'un départ différé par pressions successives sur la touche..

Boîte à produits



1 Prélavage

2 Lavage

⊗ Assouplissant (ne pas dépasser le repère MAX

M)

Avertissements

! **Avertissement** Nous vous prions de lire attentivement ces remarques avant d'installer et d'utiliser votre appareil. Conservez cette notice d'utilisation avec votre appareil.

Sécurité générale

- Ne modifiez pas ou n'essayez pas de modifier les caractéristiques de cet appareil. Cela représenterait un danger pour vous.
- Veillez à retirer avant chaque lavage les pièces de monnaie, épingles de sûreté, broches, vis, etc. Elles peuvent provoquer des dégâts importants, si elles sont laissées dans le linge.
- Utilisez la quantité de produit lessiviel recommandée.
- Rassemblez les petits articles, tels que chaussettes, ceintures, etc. dans un petit sac de toile ou une taie.
- Débranchez la prise de courant et fermez le robinet d'arrivée d'eau après utilisation de l'appareil.
- Débranchez toujours le lave-linge avant de procéder à son nettoyage et son entretien.
- Ne lavez pas en machine le linge avec baleines, les tissus non ourlés ou déchirés.

Installation

- A la réception de l'appareil, déballez-le ou faites-le déballer immédiatement. Vérifiez son aspect général. Faites les éventuelles réserves par écrit sur le bon de livraison dont vous garderez un exemplaire.
- L'appareil doit être débridé avant tout branchement ou utilisation. L'élimination incomplète des dispositifs de protection pour le transport pourrait occasionner des dommages à l'appareil ou aux meubles voisins.
- Ne confiez les travaux hydrauliques nécessaires à l'installation de l'appareil qu'à un plombier qualifié.

- Si l'installation électrique de votre habitation nécessite une modification pour le branchement de votre appareil, faites appel à un électricien qualifié.
- Assurez-vous, après avoir installé l'appareil, que celui-ci ne repose pas sur le câble d'alimentation.
- Lorsque la machine est installée sur un sol moqueté, il faut s'assurer que la moquette n'obstrue pas les ouvertures, situées dans le bas de la machine, qui sont prévues pour la ventilation.
- L'appareil doit être relié à une prise électrique ayant une mise à la terre conforme.
- Avant de procéder au branchement de votre appareil, lisez attentivement les instructions figurant au chapitre «Branchement électrique».
- Le remplacement du cordon d'alimentation ne doit être réalisé que par le Service Après-Vente.
- La responsabilité du fabricant ne pourra être recherchée pour tout dommage résultant d'une installation non conforme.

Précautions contre le gel

Si votre appareil est exposé à une température inférieure à 0°C, prenez les précautions suivantes :

- Fermez le robinet et déconnectez le tuyau d'arrivée d'eau.
- Placez l'extrémité de ce tuyau et du tuyau de vidange dans une cuvette sur le sol.
- Sélectionnez le programme Vidange et faites-le fonctionner jusqu'à la fin.
- Mettez l'appareil hors tension en plaçant le sélecteur de programmes sur la position «Arrêt» ○
- Débranchez l'appareil.
- Revissez le tuyau d'arrivée d'eau et remettez en place le tuyau de vidange.

De cette façon, l'eau restée dans les tuyaux sera évacuée, évitant ainsi la formation de gel et donc l'endommagement de votre appareil.

Pour faire fonctionner de nouveau votre appareil, assurez-vous qu'il est installé dans un local où la température est supérieure à 0°C.

Utilisation


- Votre appareil est destiné à un usage domestique normal. Ne l'utilisez pas à des fins commerciales ou industrielles ou pour d'autres buts que ceux pour lesquels il a été conçu : laver, rincer et essorer.
- Ne lavez en machine que les articles pouvant supporter ce traitement. Il est impératif de respecter les

indications se trouvant sur les étiquettes d'entretien dont chaque article est muni pour éviter tout risque de détérioration du linge.

- Ne mettez pas dans le lave-linge les articles détachés à l'essence, l'alcool, au trichloréthylène, etc. Si vous utilisez de tels détachants, attendez que le produit se soit évaporé avant de placer les articles dans le tambour.
- Votre appareil a été conçu pour être utilisé par des adultes. Veillez à ce que les enfants n'y touchent pas et ne l'utilisent pas comme un jouet.

Comment faire un lavage ?

Première utilisation

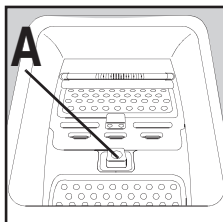
-  • Assurez-vous que les connexions électriques et hydrauliques sont conformes avec les instructions d'installation.

- Enlevez la cale polystyrène et tous les autres éléments du tambour.
- Effectuez un lavage préliminaire à 90°C, sans linge mais avec de la lessive, pour nettoyer la cuve.

Utilisation quotidienne

Chargement du linge




- Ouvrez le couvercle de la machine.
- Ouvrez le tambour en appuyant sur le bouton de verrouillage A : les deux volets se décrochent automatiquement.
- Introduisez le linge, fermez le tambour et le couvercle de votre lave-linge.



Avant la fermeture du couvercle de votre machine, assurez-vous que la porte du tambour est correctement fermée :

- les deux volets accrochés,
- le bouton de verrouillage A ressorti.

Dosage des produits lessiviels

Versez la dose de lessive en poudre dans les compartiments lavage  et pré-lavage  si vous avez choisi l'option «pré-lavage». Versez éventuellement l'assouplissant dans le compartiment 

Choix du programme souhaité


Tournez le sélecteur de programmes sur le programme souhaité. Le voyant de la touche «Départ/Pause» clignote en vert.

Si vous tournez le sélecteur de programmes sur un autre programme quand un cycle est en cours, le lave-linge ne prend pas en compte le nouveau programme sélectionné. La touche «Départ/Pause» clignote en rouge pendant quelques secondes.


Choix de la température

Appuyez sur la touche «Température» par pressions successives pour augmenter ou diminuer la température, si vous voulez que votre linge soit lavé à une température différente de celle proposée par le lave-linge.

Choix de la vitesse d'essorage

Tournez le sélecteur de vitesse d'essorage sur la vitesse souhaitée. Vous pouvez aussi choisir la position «Sans essorage», «Arrêt cuve pleine» ou «Nuit silence»  ¹⁾. Les vitesses maximales sont : pour Coton Normal, Eco, Jeans : 1200/1100/1000 tr/min¹⁾, Synthétiques, Laine, Lavage à la main, Sport, Facile à repasser : 900 tr/min, Délicats, Voilages : 700 tr/min.

1) Selon modèle.

À la fin du programme, si vous avez sélectionné «Arrêt cuve pleine» ou «Nuit silence» , vous devez alors sélectionner un programme «Essorage» ou «Vidange» pour vidanger l'eau et terminer le cycle.

Choix de l'option

Les différentes options sont à choisir après la sélection du programme et avant d'enclencher la touche «Départ/Pause» (voir tableau des programmes). Appuyez sur la ou les touches désirées ; les voyants correspondants s'allument. En appuyant de nouveau, les voyants s'éteignent. Lorsqu'une de ces options n'est pas compatible avec le programme choisi, la touche «Départ/Pause» clignote en rouge.

Option «Prélavage»

Le lave-linge effectue un prélavage à 30°C max.

Option «Court»

Le temps de lavage sera réduit en fonction du programme choisi.

Option «Rinçage plus»

Cette option permet d'ajouter un ou plusieurs rinçages au cours du cycle. Cette option est recommandée pour les peaux sensibles et dans les régions où l'eau est très douce.

Occasionnel : Appuyez sur la touche «Rinçage plus». L'option est active pour le programme sélectionné uniquement.

Permanent : Appuyez sur les touches «Option» et «Rinçage plus» pendant quelques secondes. L'option est active de façon permanente même si vous mettez l'appareil hors tension. Pour la désactiver, répétez la même manipulation.

«Départ différé»


Cette option permet de différer le départ d'un programme de lavage de 3, 6 ou 9 heures par pressions successives sur la touche «Départ différé».

Vous pouvez modifier ou annuler le départ différé à tout moment, avant d'appuyer sur la touche «Départ/Pause» en réappuyant sur la touche «Départ différé» (aucun voyant allumé signifie un départ immédiat).

Si vous avez déjà appuyé sur la touche «Départ/Pause» et que vous souhaitez modifier ou annuler le départ différé, procédez comme suit :

- Pour annuler le départ différé et effectuer un départ immédiat du cycle, appuyez sur «Départ/Pause»

puis sur «Départ différé». Appuyez sur «Départ/Pause» pour démarrer le cycle.

- Pour modifier le délai du départ différé, vous devez passer par la position «Arrêt»  et reprogrammer votre cycle.

Le couvercle sera verrouillé pendant le temps du départ différé. Si vous avez besoin de l'ouvrir, vous devez d'abord mettre le lave-linge en Pause en appuyant sur la touche «Départ/Pause». Après avoir refermé le couvercle, appuyez sur la touche «Départ/Pause».

Démarrage du programme

Appuyez sur la touche «Départ/Pause» pour faire démarrer le cycle ; le voyant correspondant s'allume en vert. Il est normal que le sélecteur de programmes ne tourne pas durant le cycle. Le voyant correspondant à la phase qui est en cours est allumé.

Intervention au cours d'un programme


Ajout de linge lors des 10 premières minutes

Appuyez sur la touche «Départ/Pause» : le voyant correspondant clignote en vert pendant la période de la pause. L'ouverture du couvercle n'est possible que 2 minutes environ après l'arrêt du lave-linge. Réappuyez sur cette touche pour poursuivre le programme.


Modification du programme en cours

Avant d'effectuer toute modification du programme en cours, il faut mettre le lave-linge en pause en appuyant sur la touche «Départ/Pause». Si la modification n'est pas possible, la touche «Départ/Pause» clignote en rouge quelques secondes. Si vous décidez malgré tout de changer le programme, il faut annuler le programme en cours (voir ci-dessous).

Annulation du programme

Si vous désirez annuler un programme, tournez la manette du sélecteur de programmes sur la position «Arrêt» .

Fin du programme

Le lave-linge s'arrête automatiquement ; la touche «Départ/Pause» s'éteint et le voyant «Fin» est allumé. L'ouverture du couvercle n'est possible que 2 minutes environ après l'arrêt du lave-linge. Tournez la manette du sélecteur de programmes sur la position «Arrêt» . Sortez le linge. Débranchez la prise de courant et fermez le robinet d'alimentation en eau.

Mode veille

Si l'appareil sous tension reste 10 min non manipulé avant le départ d'un cycle ou en fin de cycle, un mode

veille se déclenche. Tous les voyants s'éteignent et la touche «Départ/Pause» clignote lentement.

Pour l'interrompre, il suffit d'appuyer sur une touche ou de tourner la manette du programmeur.

Tableau des programmes

Programme / Type de linge	Charge	Options possibles
Normal (froid - 90°) : Blanc ou couleur, par ex, vêtement de travail normalement sale, linge de lit, de table, de corps, serviettes.	5,5 kg	Prélavage, Court, Rinçage plus, Arrêt cuve pleine, Nuit silence, Départ différé
Eco ¹⁾ (40° - 90°) : Blanc ou couleur, par ex, vêtement de travail normalement sale, linge de lit, de table, de corps, serviettes.	5,5 kg	Prélavage, Rinçage plus, Arrêt cuve pleine, Nuit silence, Départ différé
Synthétiques (froid - 60°) : Tissus synthétiques, linge de corps, tissus de couleur, chemises qui ne se repassent pas, blouses.	2,5 kg	Prélavage, Court, Rinçage plus, Arrêt cuve pleine, Nuit silence, Départ différé
Déliçats (froid - 40°) : Pour tous les tissus déliçats, par exemple, les rideaux.	2,5 kg	Prélavage, Court, Rinçage plus, Arrêt cuve pleine, Nuit silence, Départ différé
Laine (froid - 40°) : Laine lavable en machine portant les mentions «pure laine vierge, lavable en machine, ne rétrécit pas».	1,0 kg	Arrêt cuve pleine, Nuit silence, Départ différé
Lavage à la main (froid - 40°) : Linge très déliçat portant le label «lavage à la main».	1,0 kg	Arrêt cuve pleine, Nuit silence, Départ différé
Jeans (froid - 60°) : Pour laver les vêtements en jeans. L'option Rinçage plus est activée.	3,0 kg	Prélavage, Arrêt cuve pleine, Nuit silence, Départ différé
Sport (froid - 40°) : Pour les vêtements de sport extérieur très sales. L'option Prélavage est activée.	2,5 kg	Rinçage plus, Arrêt cuve pleine, Nuit silence, Départ différé
Voilages (froid - 40°) : Pour le lavage des rideaux. L'option Prélavage est activée.	2,5 kg	Rinçage plus, Arrêt cuve pleine, Nuit silence, Départ différé
Facile à repasser (froid - 60°) : Réduit le froissage du linge et facilite le repassage.	1,0 kg	Prélavage, Rinçage plus, Arrêt cuve pleine, Départ différé
Trempage (30°) : Trempage pour le linge très sale avec un arrêt cuve pleine.	5,5 kg	Départ différé
Rinçages : Le linge lavé à la main peut être rincé avec ce programme.	5,5 kg	Rinçage plus, Arrêt cuve pleine, Nuit silence, Départ différé
Vidange : Effectue une vidange après un arrêt cuve pleine (ou nuit silence).	5,5 kg	
Essorage : Effectue un essorage de 500 à 1200/1100/1000 tr/min ²⁾ après un arrêt cuve pleine (ou nuit silence).	5,5 kg	Départ différé

1) Programme de référence pour essais selon la norme CEI 456 (programme Eco 60°): 49 L / 1,04 kWh / 170 min

2) Selon modèle.

Entretien et nettoyage

Ne procédez au nettoyage qu'après avoir débranché l'appareil.

Détartrage de l'appareil

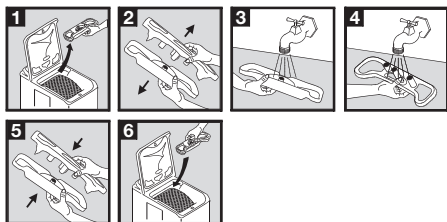
Pour détartrer l'appareil, utilisez un produit spécifique non corrosif, conçu pour les lave-linge. Respectez le dosage et la fréquence indiqués sur l'emballage.

La carrosserie

Nettoyez la carrosserie du lave-linge en utilisant de l'eau tiède et un détergent doux. N'utilisez jamais d'alcool, solvants ou produits similaires.

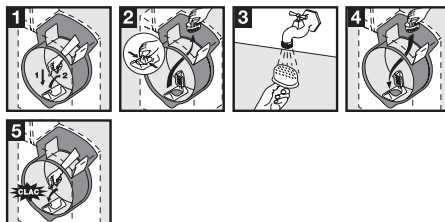
La boîte à produits

Pour la nettoyer, procédez comme suit :



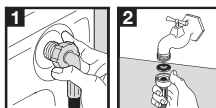
Le piège à objets

Nettoyez régulièrement le piège à objets se trouvant au fond de la cuve :



Les filtres d'arrivée d'eau

Pour nettoyer les 2 filtres, procédez comme suit :



En cas d'anomalie de fonctionnement

La fabrication de votre appareil a fait l'objet de nombreuses vérifications. Cependant, si vous constatez une anomalie de fonctionnement, consultez les para-

graphes ci-dessous avant d'appeler le service après vente.

Symptômes	Causes
Le lave-linge ne démarre pas ou ne se remplit pas :	<ul style="list-style-type: none">• l'appareil n'est pas correctement branché, l'installation électrique ne fonctionne pas,• le couvercle de votre lave-linge et les volets du tambour ne sont pas correctement fermés,• le départ du programme n'a pas été effectivement commandé,• il y a une coupure de courant,• il y a une coupure d'eau• le robinet d'eau est fermé,• les filtres de l'arrivée d'eau sont sales,• une pastille rouge apparaît sur le tuyau d'arrivée d'eau.
Le lave-linge se remplit mais vidange aussitôt :	<ul style="list-style-type: none">• la crosse de vidange est accrochée trop bas (voir paragraphe installation).

Symptômes	Causes
Le lave-linge n'essore pas ou ne vidange pas :	<ul style="list-style-type: none"> le tuyau de vidange est bouché ou plié, le filtre de vidange est obstrué, la sécurité anti-balourd s'est mise en marche : mauvaise répartition du linge dans le tambour, le programme «Vidange» ou l'option «Nuit Silence Plus» ou «Arrêt cuve pleine» ont été sélectionnés la hauteur de la crosse de vidange ne convient pas.
Vous trouvez de l'eau autour du lave-linge :	<ul style="list-style-type: none"> un excès de lessive a fait déborder de la mousse, la lessive n'est pas adaptée au lavage en machine, la crosse de vidange n'est pas correctement accrochée, le filtre de vidange n'a pas été remis en place, le tuyau d'arrivée d'eau n'est pas étanche,
Les résultats de lavage ne sont pas satisfaisants :	<ul style="list-style-type: none"> la lessive ne convient pas au lavage en machine, il y a trop de linge dans le tambour, le programme de lavage n'est pas approprié, il n'y a pas assez de lessive.
La machine vibre, est bruyante :	<ul style="list-style-type: none"> l'appareil n'a pas été complètement débridé (voir paragraphe débridage), l'appareil n'est pas de niveau et bien calé, l'appareil est trop près du mur ou des meubles, le linge n'est pas bien réparti dans le tambour, la charge n'est pas suffisante.
Le cycle de lavage est beaucoup trop long :	<ul style="list-style-type: none"> les filtres de l'arrivée d'eau sont sales, il y a eu une coupure de courant ou d'eau, la sécurité thermique du moteur s'est déclenchée, la température de l'arrivée d'eau est plus basse que d'ordinaire, le système de sécurité de détection de la mousse s'est déclenché (trop de lessive) et le lave-linge a procédé à l'évacuation de la mousse, la sécurité anti-balourd s'est déclenchée : une phase supplémentaire a été ajoutée afin de répartir au mieux le linge dans le tambour.
Le lave-linge s'arrête pendant un cycle de lavage :	<ul style="list-style-type: none"> l'alimentation en eau ou en électricité est défectueuse, un arrêt cuve pleine a été programmé, les volets de la porte de tambour sont ouverts.
Le couvercle ne s'ouvre pas en fin de cycle :	<ul style="list-style-type: none"> le voyant «ouverture immédiate»¹⁾ est éteint, la température du bain lessiviel est excessive, le couvercle se déverrouille 1 à 2 minutes après la fin du programme. ¹⁾
La touche «Départ/Pause» ²⁾ clignote en rouge ³⁾ :	<ul style="list-style-type: none"> le couvercle n'est pas correctement fermé.

Symptômes	Causes
La touche «Départ/Pause» ²⁾ clignote en rouge ³⁾ :	<ul style="list-style-type: none"> le filtre de vidange est obstrué, le tuyau de vidange est bouché ou plié, la hauteur du tuyau de vidange est trop haute (voir «Installation»), la pompe de vidange est bouchée, le siphon de l'installation est bouché.
La touche «Départ/Pause» ²⁾ clignote en rouge ³⁾ :	<ul style="list-style-type: none"> le robinet d'eau est fermé, il y a une coupure du réseau d'eau.
De l'assouplissant s'écoule directement dans le tambour lors du remplissage de la boîte à produits :	<ul style="list-style-type: none"> vous avez dépassé le repère MAX.

1) Selon modèle.

2) Sur certains modèles, des signaux sonores peuvent se déclencher.

3) Après avoir éliminé les causes éventuelles de l'anomalie, appuyez sur la touche «Départ/Pause» pour faire redémarrer le programme interrompu.

Produits lessiviels et additifs

N'utilisez que des produits lessiviels et des additifs qui conviennent pour l'utilisation dans un lave-linge.

Nous vous déconseillons d'utiliser en même temps plusieurs types de lessive, vous risqueriez d'endommager le linge.

Les lessives en poudre s'utilisent sans restriction. Les lessives liquides ne doivent pas être utilisées lors de la sélection d'un pré-lavage.

Pour tout cycle sans pré-lavage, elles peuvent être versées soit dans une boule doseuse placée directement dans le tambour, soit dans le compartiment lavage, dans les deux cas, il est impératif de démarrer aussitôt le cycle de lavage.

Les lessives en tablettes ou en doses se mettent impérativement dans le compartiment lavage de la boîte à produits de votre lave linge.

Caractéristiques techniques

DIMENSIONS	Hauteur	850 mm
	Largeur	400 mm
	Profondeur	600 mm
TENSION / FREQUENCE PUISSANCE TOTALE		230 V / 50 Hz 2300 W
PRESSION DE L'EAU	Minimum Maximum	0,05 MPa (0,5 bar) 0,8 MPa (8 bar)
Raccordement au réseau d'eau		Type 20x27

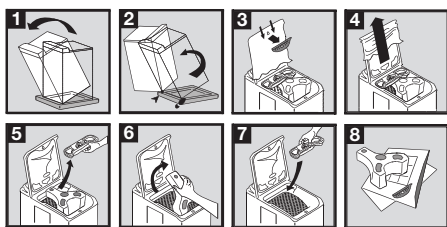
Installation

Retirez impérativement les pièces de protection mises en place pour le transport avant la première mise en marche. Conservez-les en cas de futur transport :

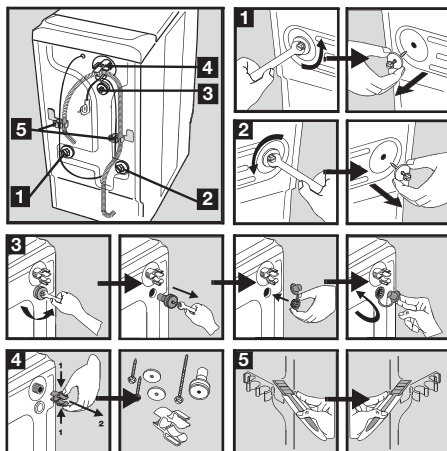
transporter un appareil non bridé peut endommager des composants internes et générer des fuites et des

dysfonctionnement, et peut également engendrer des déformations par choc.

Déballage



Débrida



Si vous voulez conserver l'alignement de votre lave-linge avec les meubles adjacents, procédez comme à la figure 5.

Arrivée d'eau

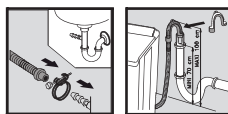
Installez le tuyau d'arrivée d'eau fourni avec l'appareil sur l'arrière de votre lave-linge en procédant comme suit (Ne pas réutiliser un ancien tuyau) :



Ouvrez le robinet d'arrivée d'eau. Vérifiez l'absence de fuites. Le tuyau d'arrivée d'eau ne peut pas être prolongé. S'il est trop court, veuillez contacter le Service Après-Vente.

Vidange

L'embout à l'extrémité du flexible s'adapte sur tous les types de siphon. Fixez l'embout au siphon à l'aide du collier de serrage livré avec l'appareil.²⁾



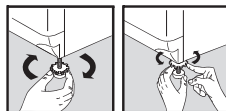
Montez la crosse sur le tuyau de vidange. Placez l'ensemble dans un conduit de vidange (ou dans un lavabo) à une hauteur comprise entre 70 et 100 cm. Veillez à ce qu'il ne risque pas de tomber. Il est indispensable de prévoir une entrée d'air à l'extrémité du tuyau de vidange, pour éviter tout siphonnage éventuel. En aucun cas, le tuyau de vidange ne doit être prolongé. S'il est trop court, faites appel à un professionnel.

Branchement électrique

Ce lave-linge ne peut être branché qu'en 230 V monophasé. Vérifiez le calibre du fusible de ligne : 10 A en 230 V. L'appareil ne doit pas être raccordé à l'aide d'un prolongateur ou d'une prise multiple. Vérifiez que la prise de terre est conforme aux règlements en vigueur.

Mise en place

Placez l'appareil sur un sol plat et dur dans un local aéré. Veillez à ce que l'appareil ne touche pas le mur ou les autres meubles de la pièce.





Une mise à niveau précise évite les vibrations, les bruits et les déplacements de l'appareil pendant son fonctionnement.


Lors de sa fabrication, cet appareil a été construit selon des normes, directives et/ou décrets pour une utilisation sur le territoire français.


Pour la sécurité des biens et des personnes ainsi que pour le respect de l'environnement, vous devez d'abord lire impérativement les préconisations suivantes avant toute utilisation de votre appareil.

2) Selon modèle.


 **Attention** Pour éviter tout risque de détérioration de l'appareil, transportez-le dans sa position d'utilisation muni de ses cales de transport (selon modèle). Au déballage de celui-ci, et pour empêcher des risques d'asphyxie et corporel, tenez les matériaux d'emballage hors de la portée des enfants.


 **Attention** Pour éviter tout risque (mobilier, immobilier, corporel, ...), l'installation, les raccordements (eau, gaz, électricité, évacuation selon modèle), la mise en service et la maintenance de votre appareil doivent être effectués par un professionnel qualifié.


 **Attention** Votre appareil a été conçu pour être utilisé par des adultes. Il est destiné à un usage domestique normal. Ne l'utilisez pas à des fins commerciales ou industrielles ou pour d'autres buts que ceux pour lesquels il a été conçu. Vous éviterez ainsi des risques matériel et corporel.

 **Attention** Débranchez votre appareil avant toute opération de nettoyage manuel. N'utilisez que des produits du commerce non corrosifs ou non

inflammables. Toute projection d'eau ou de vapeur est proscrite pour écarter le risque d'électrocution.

 **Attention** Si votre appareil est équipé d'un éclairage, débranchez l'appareil avant de procéder au changement de l'ampoule (ou du néon, etc.) pour éviter de s'électrocuter.



 **Attention** Afin d'empêcher des risques d'explosion et d'incendie, ne placez pas de produits inflammables ou d'éléments imbibés de produits inflammables à l'intérieur, à proximité ou sur l'appareil.

 **Attention** Lors de la mise au rebut de votre appareil, et pour écarter tout risque corporel, mettez hors d'usage ce qui pourrait présenter un danger : coupez le câble d'alimentation au ras de l'appareil. Informez-vous auprès des services de votre commune des endroits autorisés pour la mise au rebut de l'appareil.


Veillez maintenant lire attentivement cette notice pour une utilisation optimale de votre appareil.

Environnement

Mise au rebut

 Tous les matériaux marqués par le symbole  sont recyclables. Déposez-les dans une déchèterie (renseignez-vous auprès des services de votre commune) pour qu'ils puissent être récupérés et recyclés.

Lors de la mise à la casse de votre appareil, mettez hors d'usage ce qui pourrait présenter un danger : coupez le câble d'alimentation au ras de l'appareil.


Le symbole  sur le produit ou son emballage indique que ce produit ne peut être traité comme déchet ménager.

Il doit être remis au point de collecte dédié à cet effet (collecte et recyclage du matériel électrique et électronique).

En procédant à la mise au rebut de l'appareil dans les règles de l'art, nous préservons l'environnement et notre sécurité, s'assurant ainsi que les déchets seront traités dans des conditions optimum.

Pour obtenir plus de détails sur le recyclage de ce produit, veuillez prendre contact avec les services de votre commune ou le magasin où vous avez effectué l'achat.

Protection de l'environnement

 Afin de réaliser des économies d'eau et d'énergie et donc, de contribuer à la protection de l'environnement, nous vous conseillons de respecter les instructions suivantes :

- Utilisez si possible l'appareil à pleine capacité plutôt qu'avec des charges partielles.
- Utilisez la fonction Prélavage ou Trempage uniquement pour le linge très sale.
- Adaptez la dose de lessive à la dureté de l'eau (cf. paragraphe «Dosage des produits lessiviels») ainsi qu'à la charge et au degré de salissure du linge.

www.electrolux.com

Pour plus d'informations, visitez:
www.electrolux.fr