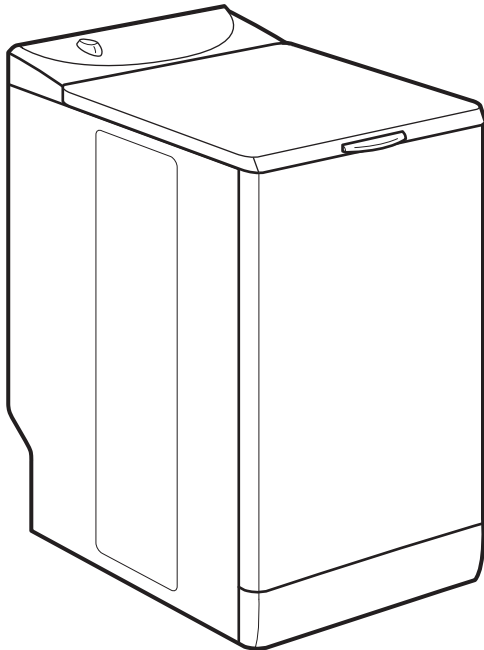


Notice
d'utilisation

Lave-linge

HTL 1200 E



Avertissements

Nous vous prions de lire attentivement ces remarques avant d'installer et d'utiliser votre appareil. Conservez cette notice d'utilisation avec votre appareil.

Sécurité générale

- Ne modifiez pas ou n'essayez pas de modifier les caractéristiques de cet appareil. Cela représenterait un danger pour vous.
- Veillez à retirer avant chaque lavage les pièces de monnaie, épingles de sûreté, broches, vis, etc. Elles peuvent provoquer des dégâts importants, si elles sont laissées dans le linge.
- Utilisez la quantité de produit lessiviel recommandée.
- Rassemblez les petits articles, tels que chaussures, ceintures, etc. dans un petit sac de toile ou une taie.
- Débranchez la prise de courant et fermez le robinet d'arrivée d'eau après utilisation de l'appareil.
- Débranchez toujours le lave-linge avant de procéder à son nettoyage et son entretien.
- Ne lavez pas en machine le linge avec baleines, les tissus non ourlés ou déchirés.


Installation

- A la réception de l'appareil, déballez-le ou faites-le déballer immédiatement. Vérifiez son aspect général. Faites les éventuelles réserves par écrit sur le bon de livraison dont vous garderez un exemplaire.
- L'appareil doit être débridé avant tout branchement ou utilisation. L'élimination incomplète des dispositifs de protection pour le transport pourrait occasionner des dommages à l'appareil ou aux meubles voisins.
- Ne confiez les travaux hydrauliques nécessaires à l'installation de l'appareil qu'à un plombier qualifié.
- Si l'installation électrique de votre habitation nécessite une modification pour le branchement de votre appareil, faites appel à un électricien qualifié.
- Assurez-vous, après avoir installé l'appareil, que celui-ci ne repose pas sur le câble d'alimentation.

- Lorsque la machine est installée sur un sol moqueté, il faut s'assurer que la moquette n'obstrue pas les ouvertures, situées dans le bas de la machine, qui sont prévues pour la ventilation.
- L'appareil doit être relié à une prise électrique ayant une mise à la terre conforme.
- Avant de procéder au branchement de votre appareil, lisez attentivement les instructions figurant au chapitre "Branchement électrique".
- Le remplacement du cordon d'alimentation ne doit être réalisé que par le Service Après-Vente.
- La responsabilité du fabricant ne pourra être recherchée pour tout dommage résultant d'une installation non conforme.

Précautions contre le gel

Si votre appareil est exposé à une température inférieure à 0°C, prenez les précautions suivantes :

- Fermez le robinet et déconnectez le tuyau d'arrivée d'eau.
- Placez l'extrémité de ce tuyau et du tuyau de vidange dans une cuvette sur le sol.
- Sélectionnez le programme Vidange et faites-le fonctionner jusqu'à la fin.
- Mettez l'appareil hors tension en plaçant le sélecteur de programmes sur la position "Arrêt" .
- Débranchez l'appareil.
- Revissez le tuyau d'arrivée d'eau et remettez en place le tuyau de vidange.

De cette façon, l'eau restée dans les tuyaux sera évacuée, évitant ainsi la formation de gel et donc l'endommagement de votre appareil.

Pour faire fonctionner de nouveau votre appareil, assurez-vous qu'il est installé dans un local où la température est supérieure à 0°C.

Utilisation

- Votre appareil est destiné à un usage domestique normal. Ne l'utilisez pas à des fins commerciales ou industrielles ou pour d'autres buts que ceux pour lesquels il a été conçu : laver, rincer et essorer.
- Ne lavez en machine que les articles pouvant supporter ce traitement. Il est impé-

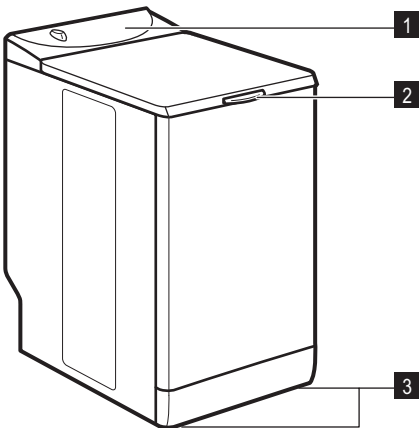
ratif de respecter les indications se trouvant sur les étiquettes d'entretien dont chaque article est muni pour éviter tout risque de détérioration du linge.

- Ne mettez pas dans le lave-linge les articles détachés à l'essence, à l'alcool, au trichloréthylène, etc. Si vous utilisez de tels détachants, attendez que le produit se soit évaporé avant de placer les articles dans le tambour.
- Videz les poches et dépliez le linge.
- Cet appareil n'est pas prévu pour être utilisé par des personnes (y compris les

enfants) dont les capacités physiques, sensorielles ou mentales sont réduites, ou des personnes dénuées d'expérience ou de connaissance, sauf si elles ont pu bénéficier, par l'intermédiaire d'une personne responsable de leur sécurité, d'une surveillance ou d'instructions préalables concernant l'utilisation de l'appareil.

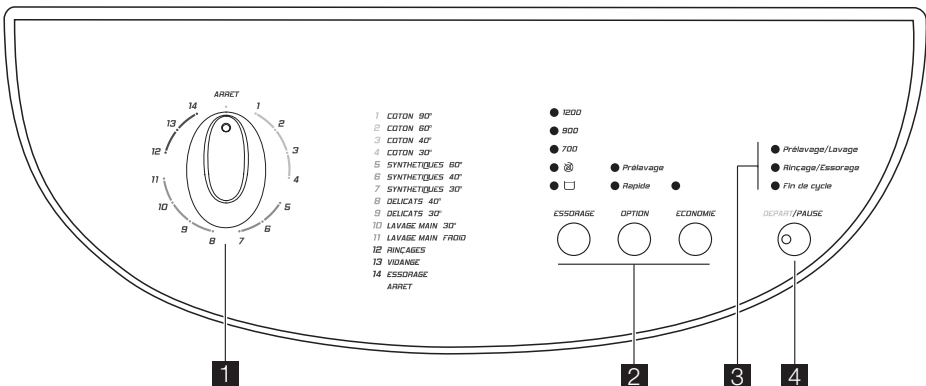
Il convient de surveiller les enfants pour s'assurer qu'ils ne jouent pas avec l'appareil.

Description de l'appareil



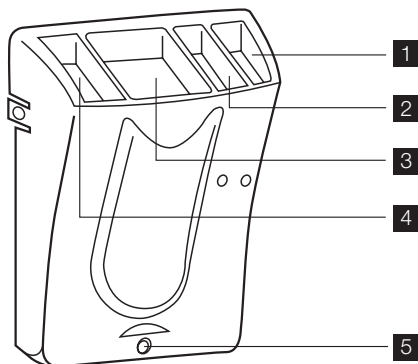
1. Bandeau de commandes
2. Poignée d'ouverture du couvercle
3. Pieds de mise à niveau

Bandeau de commandes



- 1 Sélecteur de programmes
- 2 Touches et leur fonction
- 3 Voyants de déroulement de cycle
- 4 Touche «Départ/Pause»

Boîte à produits



- 1 Assouplissant (**ne pas dépasser le repère MAX**)
- 2 Javellisation utilisable sur programmes Coton sans prélavage - 1/4 à 1 verre d'eau de javel diluée (ne pas dépasser le repère MAX)
- 3 Lavage
- 4 Prélavage
- 5 Trop-plein assouplissant et javel (en cas de remplissage excessif)

Comment faire un lavage ?

Première utilisation

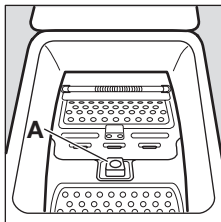
- Assurez-vous que les connexions électriques et hydrauliques sont conformes avec les instructions d'installation.

- Enlevez la cale polystyrène et tous les autres éléments du tambour.
- Effectuez un lavage préliminaire à 90°C, sans linge mais avec de la lessive, pour nettoyer la cuve.

Utilisation quotidienne

Chargement du linge

- Ouvrez le couvercle de la machine.
- Ouvrez le tambour en appuyant sur le bouton de verrouillage A : les deux volets se décrochent automatiquement.
- Introduisez le linge, fermez le tambour et le couvercle de votre lave-linge.



- Avertissement** Avant la fermeture du couvercle de votre machine, assurez-vous que la porte du tambour est correctement fermée :
- les deux volets accrochés,
 - le bouton de verrouillage A ressorti.



Dosage des produits lessiviels

Versez la dose de lessive en poudre dans les compartiments lavage et prélavage si vous avez choisi l'option "prélavage". Versez éventuellement l'assouplissant dans le compartiment et l'eau de javel dans le compartiment (utilisable sur programmes Coton sans prélavage).

Choix du programme souhaité

Tournez le sélecteur de programmes sur le programme souhaité. Le voyant de la touche «Départ/Pause» clignote en vert. Si vous tournez le sélecteur de programmes sur un autre programme quand un cycle est en cours, le lave-linge ne prend pas en compte le nouveau programme sélectionné. La touche «Départ/Pause» clignote en rouge pendant quelques secondes.

Choix de la vitesse d'essorage

Appuyez sur la touche «Essorage» pour modifier la vitesse d'essorage, si vous voulez que votre linge soit essoré à une vitesse différente de celle proposée par le lave-linge. Vous pouvez aussi choisir la position «Sans essorage»  «Arrêt cuve pleine» .


Les vitesses maximales sont :
pour Coton : 1200 tr/min, pour Synthétiques, Lavage main : 900 tr/min, pour Délicats : 700 tr/min.

Arrêt cuve pleine

En choisissant cette option, l'eau du dernier rinçage n'est pas évacuée pour ne pas froisser le linge.

Sans essorage

En choisissant cette option, toutes les phases d'essorage sont supprimées et remplacées par une vidange, pour ne pas froisser le linge. Option recommandée pour les textiles très délicats.

A la fin du programme, si vous avez sélectionné «Arrêt cuve pleine» , vous devez alors sélectionner un programme «Essorage» ou «Vidange» pour vidanger l'eau et terminer le cycle.

Choix de l'option

Les différentes options sont à choisir après la sélection du programme et avant d'enclencher la touche «Départ/Pause» (voir tableau des programmes). Appuyez sur la ou les touches désirées ; les voyants correspondants s'allument. En appuyant de nouveau, les voyants s'éteignent. Lorsqu'une de ces options n'est pas compatible avec le programme choisi, la touche «Départ/Pause» clignote en rouge.

Option «Prélavage»

Le lave-linge effectue un prélavage à 30°C max.

Option «Rapide»

Le temps de lavage est réduit en fonction du programme choisi avec une charge réduite.

Option «Eco»

Cette option permet de choisir un programme à plus basse température tout en ayant

l'efficacité de lavage d'un programme à une température supérieure.

Démarrage du programme

Appuyez sur la touche «Départ/Pause» pour faire démarrer le cycle ; le voyant correspondant s'allume en vert. Il est normal que le sélecteur de programmes ne tourne pas durant le cycle. Le voyant correspondant à la phase qui est en cours est allumé.

Intervention au cours d'un programme

Ajout de linge lors des 10 premières minutes

Appuyez sur la touche «Départ/Pause» : le voyant correspondant clignote en vert pendant la période de la pause. L'ouverture du couvercle n'est possible que 2 minutes environ après l'arrêt du lave-linge. Réappuyez sur cette touche pour poursuivre le programme.

Modification du programme en cours

Avant d'effectuer toute modification du programme en cours, il faut mettre le lave-linge en pause en appuyant sur la touche «Départ/Pause». Si la modification n'est pas possible, la touche «Départ/Pause» clignote en rouge quelques secondes. Si vous décidez malgré tout de changer le programme, il faut annuler le programme en cours (voir ci-dessous).

Annulation du programme

Si vous désirez annuler un programme, tournez la manette du sélecteur de programmes sur la position «Arrêt».

Fin du programme

Le lave-linge s'arrête automatiquement ; la touche «Départ/Pause» s'éteint et le voyant «Fin de cycle» est allumé. L'ouverture du couvercle n'est possible que 2 minutes environ après l'arrêt du lave-linge. Tournez la manette du sélecteur de programmes sur la position «Arrêt». Sortez le linge. Débranchez la prise de courant et fermez le robinet d'alimentation en eau.

Tableau des programmes

Programme / Type de linge	Charge	Options possibles
Coton (30°-90°) : Blanc ou couleur, par ex, vêtement de travail normalement sale, linge de lit, de table, de corps, serviettes.	5,0 kg	Arrêt cuve pleine, Prélavage, Rapide, Economie ¹⁾
Synthétiques (30°-60°) : Tissus synthétiques, linge de corps, tissus de couleur, chemises qui ne se repassent pas, blouses.	2,5 kg	Arrêt cuve pleine, Prélavage, Rapide, Economie ¹⁾
Délicats (30°-40°) : Pour tous les tissus délicats, par exemple, les rideaux.	2,5 kg	Arrêt cuve pleine, Prélavage, Rapide
Lavage main (froid-30°) : Linge très délicat portant le label «lavage à la main».	1,0 kg	Arrêt cuve pleine
Rinçages : Le linge lavé à la main peut être rincé avec ce programme.	5,0 kg	Arrêt cuve pleine
Vidange : Effectue une vidange après un arrêt cuve pleine (ou nuit silence).	5,0 kg	
Essorage : Effectue un essorage de 700 à 1200 tr/min après un arrêt cuve pleine (ou nuit silence).	5,0 kg	

1) Non valable avec les programmes dont la température est inférieure à 40°C.

Entretien et nettoyage

Ne procédez au nettoyage qu'après avoir débranché l'appareil.

Détartrage de l'appareil

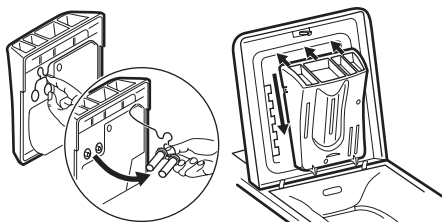
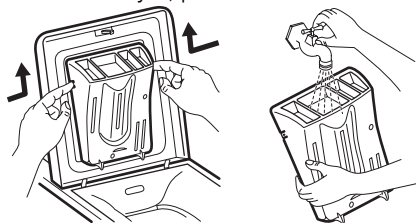
Pour détartrer l'appareil, utilisez un produit spécifique non corrosif, conçu pour les lave-linge. Respectez le dosage et la fréquence indiqués sur l'emballage.

La carrosserie

Nettoyez la carrosserie du lave-linge en utilisant de l'eau tiède et un détergent doux. N'utilisez jamais d'alcool, solvants ou produits similaires.

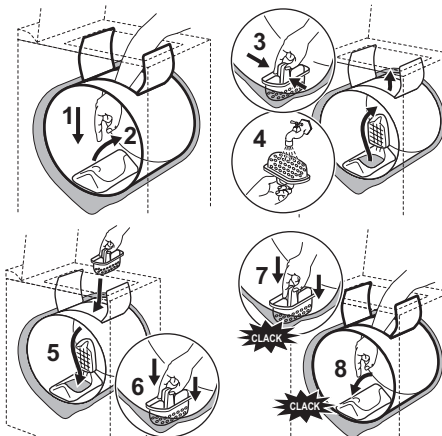
La boîte à produits

Pour la nettoyer, procédez comme suit :

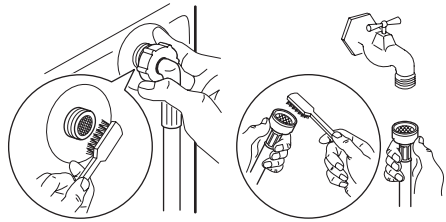


Le piège à objets

Nettoyez régulièrement le piège à objets se trouvant au fond de la cuve :



Vérifiez que le piège à objets est bien remis en place avant de fermer la trappe en bougeant la paroi centrale de bas en haut.



Les filtres d'arrivée d'eau

Nettoyez régulièrement les filtres.

Problèmes de fonctionnement

De nombreux contrôles ont été effectués sur l'appareil avant le départ de l'usine. Toutefois, en cas de dysfonctionnement,

reportez-vous aux paragraphes ci-dessous avant de contacter le service après-vente.

Problèmes	Causes
L'appareil ne démarre pas ou ne se remplit pas :	<ul style="list-style-type: none"> • l'appareil n'est pas branché correctement, l'installation électrique ne fonctionne pas, une panne de courant s'est produite, • le couvercle et le tambour de l'appareil ne sont pas fermés correctement, • la commande de départ programme n'a pas été correctement sélectionnée, • l'arrivée d'eau a été coupée, le robinet d'arrivée d'eau est fermé, • les filtres d'arrivée d'eau sont encrassés (reportez-vous au paragraphe « Entretien et nettoyage »).
L'appareil se remplit d'eau mais vidange immédiatement :	<ul style="list-style-type: none"> • la pièce de vidange en forme de U est fixée trop bas (reportez-vous au chapitre « Installation »).
L'appareil ne rince pas ou ne se vide pas :	<ul style="list-style-type: none"> • le tuyau de vidange est bloqué ou déformé, • le filtre de vidange est obstrué (reportez-vous au chapitre « Entretien et nettoyage »), • la sécurité anti-balourd a été activée : le linge n'est pas réparti de façon uniforme dans le tambour, • le programme de « vidange » ou les options « Nuit Silence Plus » ou « Arrêt cuve pleine » ont été sélectionnés, • la taille (hauteur) de la pièce de vidange en forme de U est inappropriée.
L'appareil n'essore pas :	<ul style="list-style-type: none"> • problème d'équilibrage de la charge de linge : ajoutez du linge ou répartissez manuellement les articles dans le tambour.
Il y a de l'eau autour de l'appareil :	<ul style="list-style-type: none"> • une trop grande quantité de lessive a entraîné un débordement de mousse, • la lessive utilisée n'est pas adaptée au lavage en machine, • la pièce de vidange en forme de U n'est pas correctement fixée, • le tuyau d'arrivée d'eau fuit.
Les résultats du lavage ne sont pas satisfaisants :	<ul style="list-style-type: none"> • la lessive utilisée n'est pas adaptée au lavage en machine, • vous avez introduit trop de linge dans le tambour, • le cycle de lavage sélectionné n'est pas approprié, • la quantité de lessive est insuffisante.

Problèmes	Causes
L'appareil vibre bruyamment :	<ul style="list-style-type: none"> vous n'avez pas retiré tout l'emballage de l'appareil (reportez-vous au chapitre « Installation »), l'appareil n'est pas à niveau et est déséquilibré (reportez-vous au chapitre « Installation »), l'appareil est installé trop près du mur ou d'un meuble, le linge n'est pas réparti de façon uniforme dans le tambour, la charge est trop petite, l'appareil est neuf, le bruit va disparaître progressivement.
Le cycle de lavage est beaucoup trop long :	<ul style="list-style-type: none"> les filtres d'arrivée d'eau sont encrassés (reportez-vous au paragraphe « Entretien et nettoyage »), l'alimentation électrique ou l'arrivée d'eau ont été coupées, le détecteur de surchauffe du moteur a été activé, la température d'arrivée d'eau est inférieure à la normale, le système de sécurité de détection de mousse a été activé (trop de lessive) et le lave-linge vidange l'excès de mousse, la sécurité anti-balourd a été activée : une phase a été ajoutée pour mieux répartir le linge dans le tambour.
L'appareil se met à l'arrêt au cours d'un cycle de lavage :	<ul style="list-style-type: none"> l'alimentation électrique ou l'arrivée d'eau sont défectueuses, l'option « Arrêt cuve pleine » a été sélectionnée, le tambour est ouvert.
Le couvercle ne s'ouvre pas en fin de cycle :	<ul style="list-style-type: none"> la température à l'intérieur du tambour est trop élevée, le couvercle se déverrouille 1 à 2 minutes après la fin du cycle.
L'assouplissant s'écoule directement dans le tambour lorsque vous remplissez le réservoir correspondant :	<ul style="list-style-type: none"> vous avez dépassé la quantité maximale représentée par l'indicateur MAX.
La pompe de vidange fonctionne de façon constante, même lorsque l'appareil est inactif :	<ul style="list-style-type: none"> le système de sécurité anti-débordement a été activé ; dans ce cas, procédez comme suit : <ul style="list-style-type: none"> fermez le robinet d'arrivée d'eau, videz l'appareil et attendez 2 minutes avant de le débrancher, contactez votre service après-vente.
La touche « Départ/Pause » ¹⁾ clignote en rouge ²⁾ :	<ul style="list-style-type: none"> Le couvercle n'est pas correctement fermé, le filtre de vidange est obstrué, le tuyau de vidange est bloqué ou déformé, le tuyau de vidange est fixé trop haut (reportez-vous au chapitre « Installation »), la pompe de vidange est bloquée, les tuyaux d'évacuation sont bloqués, le robinet d'arrivée d'eau est fermé, l'arrivée d'eau a été coupée.

1) Sur certains modèles, des signaux sonores peuvent retentir

2) Après la résolution du problème, appuyez sur la touche « Départ/Pause » pour relancer le programme interrompu.

Produits de lavage et additifs

Veillez à utiliser uniquement des produits de lavage et des additifs conçus pour les lave-linge. Le mélange de différents types de produits de lavage n'est pas recommandé. Cela risquerait d'endommager le linge. L'utilisation de produits de lavage en poudre ne fait l'objet d'aucune restriction. Les produits de lavage liquides ne doivent pas être utilisés lorsqu'un programme de préla-

vage a été sélectionné. Pour les cycles sans pré-lavage, versez le produit de lavage liquide directement dans le tambour ou utilisez une doseuse spéciale (fournie par le fabricant du produit de lavage). Les tablettes ou doses de produits de lavage doivent être placées dans la boîte à produits de l'appareil.

Caractéristiques techniques

DIMENSIONS	Hauteur Largeur Profondeur	850 mm 400 mm 600 mm
TENSION / FREQUENCE PUISSANCE TOTALE		230 V / 50 Hz 2300 W
PRESSION DE L'EAU	Minimum Maximum	0,05 MPa (0,5 bar) 0,8 MPa (8 bar)
Raccordement au réseau d'eau		Type 20x27

Valeurs de consommation

Programme	Consommation d'énergie (kWh) ¹⁾	Consommation d'eau (litres) ¹⁾	Durée du programme (minutes) ¹⁾
Coton blanc 90 °C	2.05	64	150
Coton 60 °C	1.2	58	120
Coton 40 °C	0.8	58	120
Synthétiques 40 °C	0.65	48	80
Tissus délicats 30 °C	0.3	53	60
Laine 30 °C	0.4	48	54
Lavage à la main 30 °C	0.4	48	54

1) Les informations relatives à la consommation présentées dans ce tableau sont indicatives. Elles peuvent varier en fonction de la quantité et du type de linge, de la température de l'alimentation en eau et de la température ambiante.

Programmes standard pour les valeurs de consommation de l'étiquette énergétique

Les programmes Coton 60 °C et Coton 40 °C avec l'option Éco sont les programmes coton standard pour le linge en coton normalement sale. Ils sont adaptés au net-

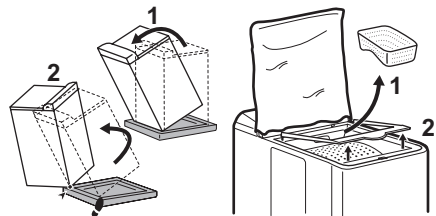
toyage du linge en coton normalement sale et sont les programmes les plus efficaces en terme de consommation d'eau et d'énergie pour le lavage de ce type de linge en coton.

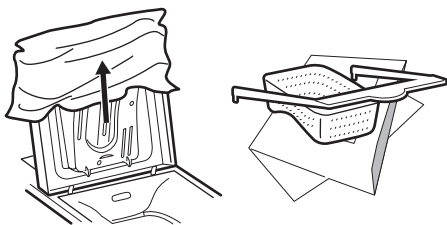
Ils sont conformes à la norme EN60456.

Installation

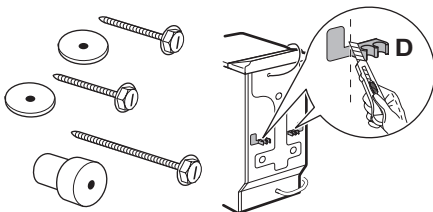
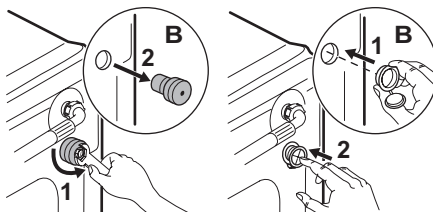
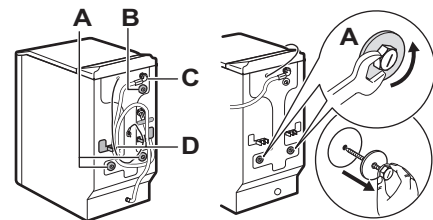
Avant la première utilisation, retirez tous les emballages utilisés pour le transport. Conservez-les en cas de déplacement ultérieur. En effet, le transport d'un appareil non sécurisé risque d'endommager les composants internes et d'entraîner fuites et mauvais fonctionnements. Le contact physique peut également entraîner une détérioration de l'appareil.

Déballage





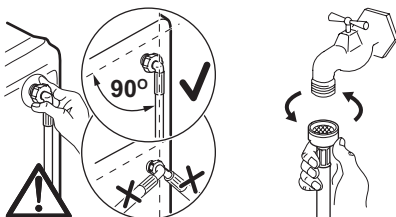
Mise à niveau



Conservez les boulons de transport, ils devront être remontés pour tout autre transport de l'appareil.

Pour que l'appareil soit aligné aux meubles voisins, découpez ces pièces en plastique.

Arrivée d'eau



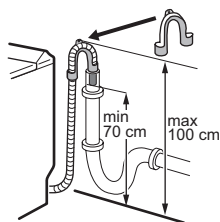
Si cela est nécessaire, déplacez le tuyau d'arrivée dans le sens indiqué sur l'image. À cet effet, desserrez la bague de serrage et positionnez le tuyau d'arrivée vers le bas comme illustré sur l'image. Resserrez la bague et assurez-vous qu'il n'y a aucune fuite.

Ouvrez le robinet d'arrivée d'eau. Assurez-vous de l'absence de fuite. Le tuyau d'arrivée d'eau ne peut pas être rallongé. S'il est trop court, contactez votre service après-vente.

Remarque : Vérifiez que les raccords sont bien serrés.

Vidange

Fixez la pièce de vidange (U) sur le tuyau de vidange. Regroupez les différents éléments au sein d'un point de vidange, à une hauteur comprise entre 70 et 100 cm. Vérifiez qu'il est correctement positionné. L'air doit pouvoir pénétrer au bout du tuyau, afin d'éviter tout risque de siphonage. Le tuyau de vidange ne doit pas être plié. S'il est trop court, contactez un professionnel spécialisé.

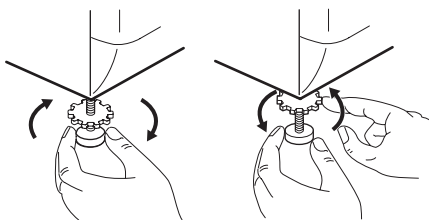


Branchement électrique

Ce lave-linge ne doit être branché que sur une prise 230 V monophasée. Vérifiez la taille du fusible : 13 A/230 V. L'appareil ne doit pas être branché à l'aide d'une rallonge ou d'une prise multiple. Vérifiez que la prise a été mise à la terre conformément à la réglementation en vigueur.

Emplacement

Placez l'appareil sur une surface plane et dure dans un endroit bien ventilé. Veillez à ce que l'appareil ne soit pas en contact avec le mur ou avec d'autres meubles. Une mise à niveau précise permet d'éviter les vibrations, le bruit et empêche l'appareil de se déplacer au cours de son fonctionnement.



Consignes de sécurité

Lors de sa fabrication, cet appareil a été construit selon des normes, directives et/ou décrets pour une utilisation sur le territoire français.

Pour la sécurité des biens et des personnes ainsi que pour le respect de l'environnement, vous devez d'abord lire impérativement les préconisations suivantes avant toute utilisation de votre appareil.

Attention

Pour éviter tout risque de détérioration de l'appareil, transportez-le dans sa position d'utilisation muni de ses cales de transport (selon modèle). Au déballage de celui-ci, et pour empêcher des risques d'asphyxie et corporel, tenez les matériaux d'emballage hors de la portée des enfants.

Attention

Pour éviter tout risque (mobilier, immobilier, corporel,...), l'installation, les raccordements (eau, gaz, électricité, évacuation selon modèle), la mise en service et la maintenance de votre appareil doivent être effectués par un professionnel qualifié.

Attention

Votre appareil a été conçu pour être utilisé par des adultes. Il est destiné à un usage domestique normal. Ne l'utilisez pas à des fins commerciales ou industrielles ou pour d'autres buts que ceux pour lesquels il a été conçu. Vous éviterez ainsi des risques matériel et corporel.

Attention

Débranchez votre appareil avant toute opération de nettoyage manuel. N'utilisez que des produits du commerce non corrosifs ou non inflammables. Toute projection d'eau ou de vapeur est proscrite pour écarter le risque d'électrocution.

Attention

Si votre appareil est équipé d'un éclairage, débranchez l'appareil avant de procéder au changement de l'ampoule (ou du néon, etc.) pour éviter de s'électrocuter.

Attention

Afin d'empêcher des risques d'explosion et d'incendie, ne placez pas de produits inflammables ou d'éléments imbibés de produits inflammables à l'intérieur, à proximité ou sur l'appareil.



Attention


Lors de la mise au rebut de votre appareil, et pour écarter tout risque corporel, mettez hors d'usage ce qui pourrait présenter un danger: coupez le câble d'alimentation au ras de l'appareil. Informez-vous auprès des services de votre commune des endroits autorisés pour la mise au rebut de l'appareil.

Veillez maintenant lire attentivement cette notice pour une utilisation optimale de votre appareil.

Environnement


Mise au rebut

 Tous les matériaux marqués par le symbole  sont recyclables. Déposez-les dans une déchetterie (renseignez-vous auprès des services de votre commune) pour qu'ils puissent être récupérés et recyclés. Lors de la mise à la casse de votre appareil, mettez hors d'usage ce qui pourrait présenter un danger : coupez le câble d'alimentation au ras de l'appareil.

Le symbole  sur le produit ou son emballage indique que ce produit ne peut être traité comme déchet ménager. Il doit être remis au point de collecte dédié à cet effet (collecte et recyclage du matériel électrique et électronique). En procédant à la mise au rebut de l'appareil dans les règles de l'art, nous préservons l'environnement et notre sécurité, s'assurant ainsi que le déchets seront traités dans des condi-

tions optimum. Pour obtenir plus de détails sur le recyclage de ce produit, veuillez prendre contact avec les services de votre commune ou le magasin où vous avez effectué l'achat.

Protection de l'environnement

 Afin de réaliser des économies d'eau et d'énergie et donc, de contribuer à la protection de l'environnement, nous vous conseillons de respecter les instructions suivantes :

- Utilisez si possible l'appareil à pleine capacité plutôt qu'avec des charges partielles.
- Utilisez la fonction Prélavage ou Trempage uniquement pour le linge très sale.
- Adaptez la dose de lessive à la dureté de l'eau ainsi qu'à la charge et au degré de salissure du linge.

