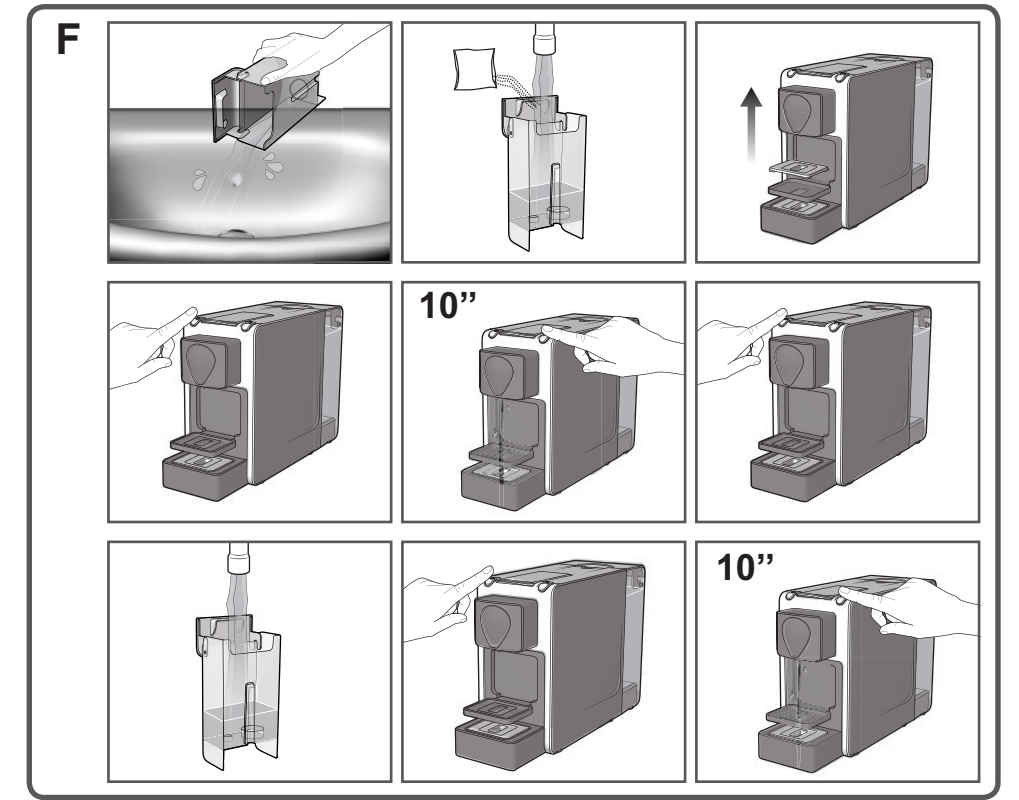
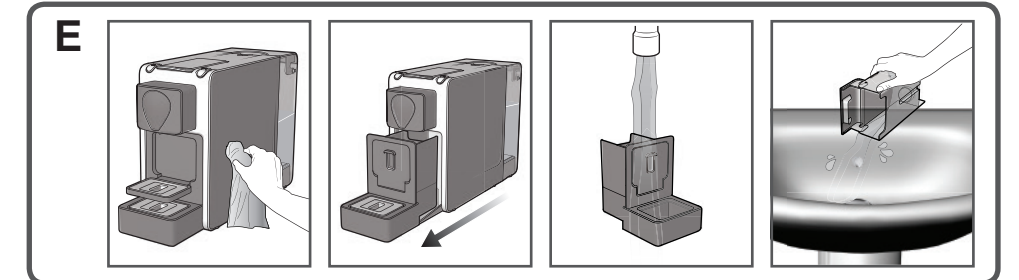
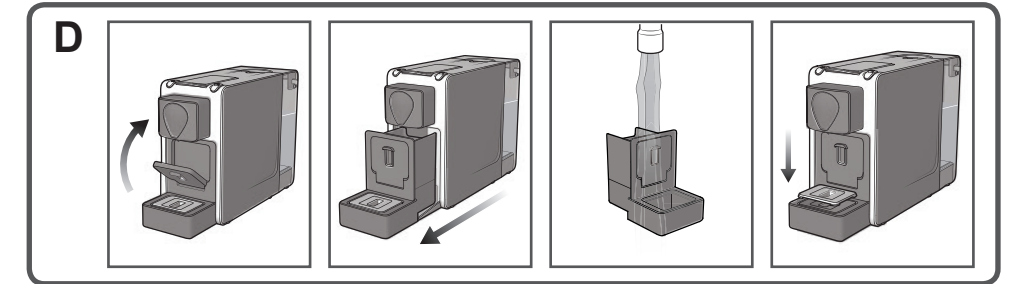
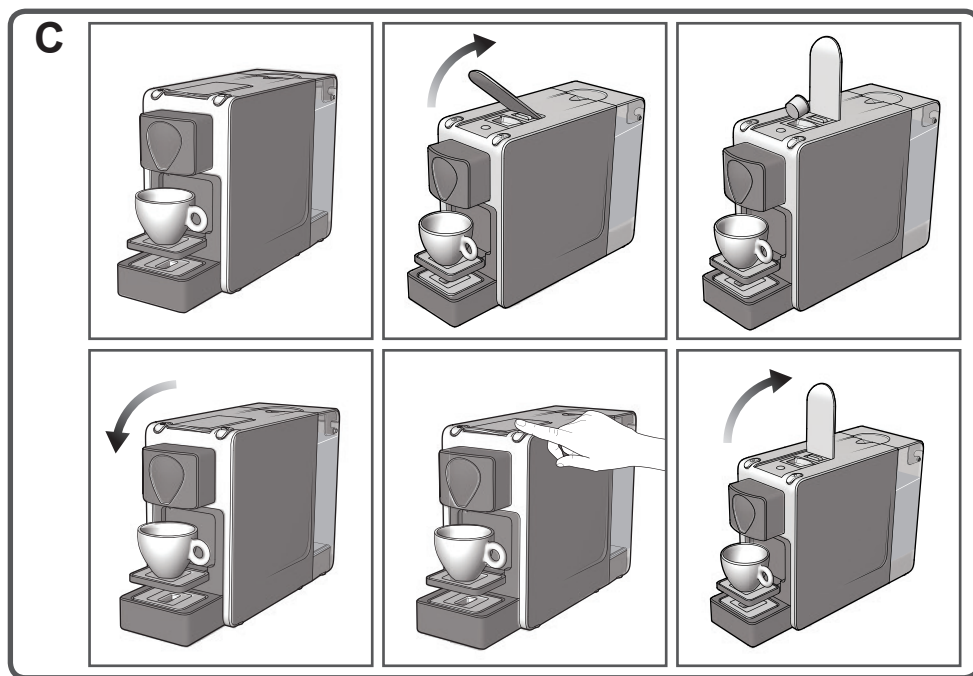
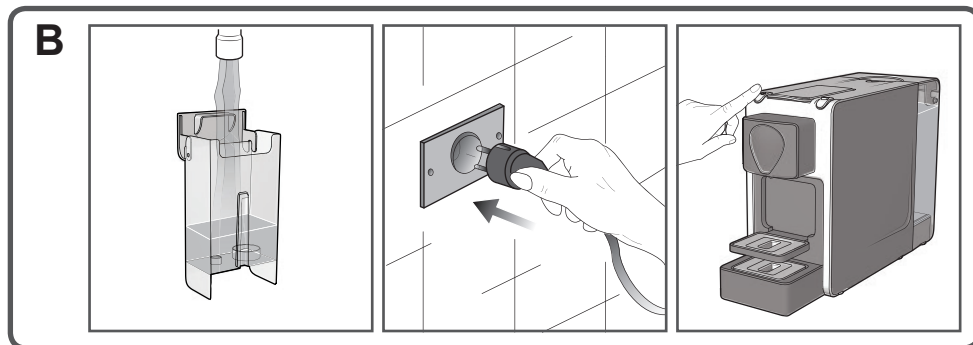
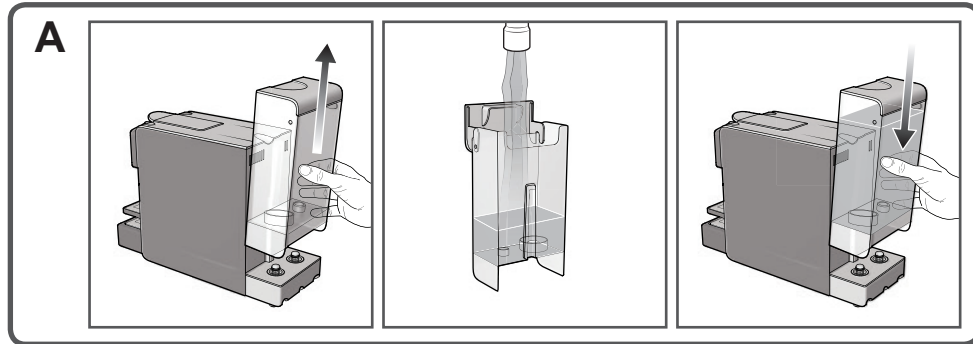


Indesit Company SpA
Viale Aristide Merloni, 47
60044 Fabriano (AN), Italy

www.indesitcompany.com

Macchina caffè
2013/07 ver. 1.1.

IT	Istruzioni per l'uso	5
EN	Operating instructions	14
FR	Mode d'emploi	23



PARTI E FUNZIONI

1. Corpo apparecchio
2. Beccuccio erogatore caffè
3. Leva di comando per caricare le capsule
4. Vano inserimento capsula
5. Serbatoio acqua (estraibile)
6. Griglia
7. Vaschetta raccogliocce con contenitore capsule (estraibile)
8. Pulsante accensione/spengimento apparecchio
9. Pulsante erogazione

CARATTERISTICHE

- Tensione di alimentazione: AC 220-240V, 50/60 Hz;
- Pompa: 230 V 50 Hz;
- Potenza caldaia: 1150 W;
- Potenza totale: 1100-1300 W;
- Lunghezza cavo di alimentazione: 1 m;
- Capacità serbatoio: 1L;
- Dimensione apparecchio (cm) (lpxh): 13 x 36 x 24;
- Termofusibile di sicurezza.

INTRODUZIONE

Grazie per aver acquistato il nostro prodotto: avete scelto un apparecchio efficiente, in grado di fornire prestazioni di alto livello.

Se le istruzioni per l'uso corretto dell'apparecchio non sono rispettate, il produttore non sarà responsabile degli eventuali danni che ne conseguono.

Le istruzioni di funzionamento possono fare riferimento a modelli diversi: ogni differenza è individuata in modo chiaro.

PRECAUZIONI IMPORTANTI PER LA SICUREZZA

Leggere attentamente le avvertenze contenute nelle presenti istruzioni in quanto forniscono importanti indicazioni riguardanti la sicurezza di installazione, d'uso e di manutenzione. Conservare con cura questo libretto per ogni ulteriore consultazione.

- Dopo aver tolto l'imballaggio e prima di ogni uso assicurarsi dell'integrità meccanica dell'apparecchio e di tutti i suoi accessori. In caso di dubbio non utilizzare l'apparecchio e rivolgersi a personale professionalmente qualificato.
- Gli elementi dell'imballaggio (sacchetti in plastica, polistirolo espanso, chiodi, ecc.) non devono essere lasciati alla portata dei bambini in quanto potenziali fonti di pericolo.
- Prima di collegare l'apparecchio accertarsi che i dati targa siano rispondenti a quelli della rete di distribuzione elettrica.
- In caso di incompatibilità tra la presa e la spina dell'apparecchio fare sostituire la presa con altra di tipo adatto da personale professionalmente qualificato. Quest'ultimo, in particolare, dovrà anche accertare che la sezione dei cavi della presa sia idonea alla potenza assorbita dall'apparecchio. In generale è sconsigliabile l'uso di adattatori, prese multiple e/o prolunghe. Qualora il loro uso si rendesse indispensabile è necessario utilizzare solamente adattatori semplici o multipli e prolunghe conformi alle vigenti norme di sicurezza, facendo però attenzione a non superare il limite di portata, in valore di corrente, marcato sull'adattatore semplice e sulle prolunghe, e quello di massima potenza marcato sull'adattatore multiplo.
- L'uso di qualsiasi apparecchio elettrico comporta l'osservanza di alcune regole fondamentali. In particolare:
 - non toccare l'apparecchio con mani bagnate o umide;
 - non usare l'apparecchio a piedi nudi;
 - non tirare il cavo di alimentazione o l'apparecchio stesso, per staccare la spina dalla presa di corrente;
 - non lasciare esposto l'apparecchio ad

agenti atmosferici (pioggia, sole, ecc.);

- non permettere che l'apparecchio sia usato da bambini o da incapaci, senza sorveglianza.
- Prima di effettuare qualsiasi operazione di pulizia o di manutenzione, disinserire l'apparecchio dalla rete di alimentazione elettrica, o staccando la spina, o spegnendo l'interruttore dell'impianto.
- In caso di guasto e/o di cattivo funzionamento dell'apparecchio, spegnerlo e non manometterlo. Per l'eventuale riparazione rivolgersi solamente ad un centro di assistenza tecnica autorizzato dal costruttore e richiedere l'utilizzo di parti e ricambi originali.



Il mancato rispetto di quanto sopra può compromettere la sicurezza dell'apparecchio.

- Allorchè si decida di non utilizzare più un apparecchio di questo tipo, si raccomanda di renderlo inoperante tagliandone il cavo di alimentazione dopo aver staccato la spina dalla presa di corrente. Si raccomanda, inoltre, di rendere innocue quelle parti dell'apparecchio suscettibili di costituire un pericolo, specialmente per i bambini che potrebbero servirsi dell'apparecchio fuori uso per i propri giochi.




L'installazione deve essere effettuata secondo le istruzioni del costruttore. Una errata installazione può causare danni a persone, animali o cose, nei confronti dei quali il costruttore non può essere considerato responsabile.


- Per evitare surriscaldamenti pericolosi, si raccomanda di svolgere per tutta la sua lunghezza il cavo di alimentazione e di utilizzare l'apparecchio come consigliato nel paragrafo "Avvertenze d'uso".
- Non far passare il cavo d'alimentazione per angoli e spigoli vivi, sopra oggetti molto caldi e proteggerlo dall'olio.
- Non lasciare l'apparecchio inutilmente inserito. Staccare la spina dalla rete di alimentazione quando l'apparecchio non è utilizzato.
- Se il cavo di alimentazione di questo apparecchio è danneggiato, deve essere sostituito.


ito esclusivamente da un centro assistenza tecnica autorizzato dal costruttore, poiché sono necessari utensili speciali.

- Tenere l'apparecchio lontano almeno 60 cm dai lavandini, rubinetti, fiamme, superfici calde.


AVVERTENZE D'USO


 Questo apparecchio è stato concepito per produrre caffè espresso da capsule "Uno Capsule System" e solo per questo deve essere utilizzato.

 Ogni altro uso è da considerarsi improprio e quindi pericoloso.

 Il costruttore non può essere considerato responsabile per eventuali danni derivanti da usi impropri, erronei ed irragionevoli.

- Verificare prima di ogni utilizzo l'integrità meccanica dell'apparecchio.
- La guaina e la spina del cavo di alimentazione non devono evidenziare screpolature o rotture.
- Nel caso si verifichi quanto sopra, staccare subito la spina dalla presa di corrente e portare l'apparecchio presso un centro di assistenza tecnica autorizzato per le necessarie verifiche.


 **Questo apparecchio non è inteso per essere utilizzato da persone (inclusi i bambini) con ridotte capacità fisiche, sensoriali e mentali, o senza esperienza e istruzione, a meno che non siano sorvegliati o istruiti all'uso da persone responsabili della loro sicurezza.**

 **I bambini devono essere sorvegliati perché non giochino con l'apparecchio.**


- Non lasciare incustodito l'apparecchio durante il funzionamento.
- La sicurezza elettrica di questo apparecchio è assicurata soltanto quando è collegato ad un efficace impianto di messa a terra come previsto dalle norme vigenti di sicurezza.

Far verificare questo importante requisito da parte di personale professionalmente qualificato.


- L'apparecchio dovrà essere tassativamente collegato alla rete elettrica per mezzo di una presa di terra.


 **Per la vostra sicurezza, si raccomanda di alimentare l'apparecchio attraverso un interruttore differenziale (RDC) con corrente d'intervento non superiore a 30 mA.**


- Non estrarre la spina tirandola per il cavo.
- Non portare e/o tirare l'apparecchio tenendolo per il cavo.

 **L'apparecchio non deve essere immerso in acqua per la pulizia.**

- Le superfici sono soggette a riscaldarsi durante l'uso.
- Sistemare l'apparecchio su di una superficie piana, regolare e stabile.
- Sistemare l'apparecchio in un luogo sicuro, dove nessuno può rovesciarlo o venirne ferito.
- Non usare l'apparecchio all'aperto; non lasciarlo mai in ambienti con temperature inferiori o pari a 5°C, quando al proprio interno è presente acqua.
- Non posare l'apparecchio su superfici calde o nelle vicinanze di fiamme aperte per evitare che si danneggi.
- Se si intende lasciare inattivo l'apparecchio per un periodo di tempo piuttosto lungo, svuotare il serbatoio dell'acqua.


 **Durante l'erogazione della bevanda prestare attenzione ad eventuali schizzi di liquido caldo. Non toccare le parti calde dell'apparecchio subito dopo l'uso. Pericolo di scottature.**

 **In caso di problemi sull'apparecchio, contattare i centri di assistenza autorizzati.**

 **Evitare di cercare di riparare l'apparecchio da soli.**

 **Qualunque intervento di riparazione effettuato sull'apparecchio da personale**


non autorizzato invalida automaticamente la garanzia anche se la sua durata non fosse giunta al termine.

 Questo apparecchio è destinato ad essere utilizzato in applicazioni domestiche e similari, quali:

- area mensa in negozi, uffici e altri ambienti di lavoro;
- agriturismo;
- ai clienti di alberghi, hotel e altri luoghi residenziali;
- bed and breakfast.

INFORMAZIONI DI CARATTERE GIURIDICO


- Le presenti istruzioni per l'uso contengono le informazioni necessarie per l'impiego corretto, per le funzioni operative e la manutenzione accurata dell'apparecchio.
- Queste conoscenze e l'osservanza delle presenti istruzioni rappresentano la premessa per un uso senza pericolo nel pieno rispetto della sicurezza in caso di funzionamento e manutenzione dell'apparecchio.
- Se si desiderano ulteriori informazioni, o se dovessero subentrare particolari problemi che si ritiene nelle presenti istruzioni d'uso non siano stati spiegati con sufficiente chiarezza, preghiamo di rivolgersi al rivenditore locale o direttamente alla ditta costruttrice.
- Inoltre facciamo notare che il contenuto di queste istruzioni d'uso non è parte di una convenzione precedente o già esistente, di un accordo o di un contratto legale e che non ne cambiano la sostanza.
- Tutti gli obblighi del costruttore si basano sul relativo contratto di compravendita che contiene anche il regolamento completo ed esclusivo riguardo alle prestazioni di garanzia.
- Le norme di garanzia contrattuali non vengono né limitate né estese in base alle presenti spiegazioni.
- Le istruzioni per l'uso contengono informazioni protette dal diritto d'autore.
- Non è permesso fotocopiarle o tradurle in un'altra lingua senza previo accordo scritto da parte del Costruttore.

 Non si assumono responsabilità per eventuali danni in caso di:

- Impiego errato e non conforme agli scopi previsti;
- Riparazioni non eseguite presso centri d'assistenza autorizzati;
- Manomissione del cavo di alimentazione;
- Manomissione di qualsiasi componente dell'apparecchio;
- Guasti causati dal calcare o da una non periodica decalcificazione;
- Guasti causati da un funzionamento con voltaggio diverso da quello prescritto sulla targhetta dati;
- Impiego di pezzi di ricambio e accessori non originali.

 In questi casi viene a decadere la garanzia.

Per ulteriori informazioni o nel caso di problemi, non trattati del tutto o soltanto insufficientemente nelle presenti istruzioni, rivolgetevi agli specialisti competenti.

 L'azienda produttrice si riserva di apportare ai prodotti, a propria discrezione, ogni opportuna modifica dettata da ragioni normative, industriali, commerciali o estetiche.

CUSTODIA DELLA MACCHINA

Disinserire tutti gli interruttori dell'apparecchio, togliere la spina dalla presa di corrente e vuotare il serbatoio.

- Custodire in luogo asciutto e non accessibile ai bambini.
- Proteggere dalla polvere e dallo sporco.

UTILIZZO


Cavo di alimentazione


Alloggiare il cavo di alimentazione sul fondo della macchina in funzione della distanza della macchina dalla presa.


Riempimento serbatoio (A)

1. Estrarre il serbatoio (5) sollevandolo verso

- l'alto.
- Riempire il serbatoio con acqua fino al livello massimo indicato.
 - Reinserire il serbatoio (5) verticalmente appoggiandolo sulla valvola dell'acqua. Onde evitare fuoriuscite d'acqua, controllare che il serbatoio sia fissato.

 **Prima di effettuare l'operazione di riempimento, disinserire SEMPRE la spina dalla presa di corrente.**

 **Versare solo acqua di rubinetto fredda nel serbatoio dell'acqua. Utilizzare sempre acqua fresca. Non utilizzare acqua minerale gasata o altri liquidi.**

 **Per evitare che la pompa funzioni a vuoto e si surriscaldi, mantenere sempre acqua nel serbatoio.**

Messa in funzione/riscaldamento (B)

- Riempire il serbatoio con acqua fino al livello massimo indicato.
- Collegare l'apparecchio inserendo la spina nella presa di corrente.
- Accendere l'apparecchio premendo il pulsante (8).
- Durante il riscaldamento della macchina i tasti lampeggiano
- Al raggiungimento della corretta temperatura l'illuminazione dei tasti rimane fissa.


Risciacquo apparecchio/circuiti interni


Al primo utilizzo, oppure se l'apparecchio è rimasto spento per un periodo prolungato, deve essere risciaquato. Tramite questo breve procedimento i circuiti interni vengono risciaquati.

- Lavare il serbatoio (5) utilizzando uno scoverlo, acqua e detersivo per stoviglie quindi risciacquarlo abbondantemente, asciugarlo e riposizionarlo.
- Riempire il serbatoio con acqua fino al livello massimo indicato.
- Accendere l'apparecchio premendo il pulsante (8).
- Richiudere la griglia (6)
- Ad apparecchio caldo, senza inserire alcuna


capsula, premere il pulsante erogazione (9) ed erogare acqua per 10 secondi, ripremere il pulsante per interrompere. Ripetere l'operazione 2 o 3 volte. Posizionare una tazza per la raccolta dell'acqua erogata.


Preparazione del caffè/tè (C)

 **Utilizzare solo capsule "Uno Capsule System".**

 **Assicurarsi che ci sia sufficiente acqua nel serbatoio (5). Non utilizzare la macchina senza acqua nel serbatoio (5).**

- Posizionare una tazzina sulla griglia (6) centrandola sotto al beccuccio di erogazione (2).
- Sollevare indietro lentamente (fino all'arresto) la leva di comando (3).
- Introdurre la capsula nell'apposito vano (4) inserendo il suo bordo esterno nelle guide.
- Abbassare completamente la leva (3).
- Premere il pulsante erogazione (9). L'erogazione termina automaticamente dopo 30 secondi. Se si desidera interrompere l'erogazione prima, premere nuovamente il pulsante (9).
- Terminata l'erogazione sollevare indietro lentamente (fino all'arresto) la leva di comando (3) ed espellere la capsula utilizzata.

 **L'apparecchio permette l'utilizzo di tazze grandi e tazze piccole. Per quest'ultime, abbassare la griglia (6) e posizionare la tazza che si intende utilizzare. Per tazze grandi richiudere la griglia (6) contro il contenitore raccolta capsule incastrandola nell'apposita sede.**

 **Per la preparazione di espresso usare tazze spesse e preriscaldate, per evitare che il caffè si raffreddi troppo in fretta.**

Svuotare il porta capsule (D)

- Sollevare leggermente la vaschetta raccogli-gocce (7) e estrarla dall'apparecchio.
- Rimuovere dalla vaschetta il contenitore, svuotarlo e risciacquarlo.
- Pulire la vaschetta (7) e la griglia (6) dai residui di acqua e di caffè.
- Rimontare tutti i componenti e reinserire

nell'apparecchio la vaschetta raccogliogocce (7) completa.

microonde.

Decalcificazione (F)

La formazione di calcare è la naturale conseguenza dell'utilizzo dell'apparecchio. La decalcificazione è necessaria ogni 4 settimane nel caso in cui l'acqua utilizzata sia molto dura. Nel caso di acque non dure si può ridurre la frequenza di decalcificazione. Da effettuare comunque ogni 5 mesi. Per la decalcificazione si può utilizzare un prodotto decalcificante per macchine da caffè di tipo non tossico o nocivo, comunemente reperibile in commercio.

1. Spegnerne l'apparecchio.
2. Rimuovere il serbatoio e vuotare l'acqua residua.
3. Riempire il serbatoio con la soluzione decalcificante, seguendo le istruzioni riportate sulla confezione del decalcificante.
4. Richiudere la griglia (6).
5. Accendere l'apparecchio.
6. Senza inserire alcuna capsula, premere il pulsante erogazione (9) ed erogare acqua per 10 secondi, ripremere il pulsante per interrompere. Posizionare una tazza per la raccolta dell'acqua erogata.
7. Spegnerne l'apparecchio.
8. Lasciare agire la soluzione decalcificante ad apparecchio spento per circa 10-15 minuti.
9. Ripetere le operazioni da 5 a 7 fino a terminare la soluzione decalcificante presente nel serbatoio.
10. Estrarre il serbatoio acqua, sciacquarlo con cura e riempirlo nuovamente con acqua fresca potabile.
11. Accendere l'apparecchio.
12. Senza inserire alcuna capsula, premere il pulsante erogazione (9) ed erogare acqua per 10 secondi, ripremere il pulsante per interrompere. Ripetere l'operazione fino allo svuotamento del serbatoio. Posizionare una tazza per la raccolta dell'acqua erogata.
13. Quando il serbatoio è vuoto, spegnere l'apparecchio.
14. Riempire nuovamente il serbatoio dell'acqua e ripetere le operazioni descritte dal punto 12.
15. Eseguito un secondo ciclo di risciacquo, riempire nuovamente il serbatoio. In questo

IT

Risparmio energetico

Dopo 10 minuti di inattività l'apparecchio entra in standby.

Per uscire dalla modalità standby premere il pulsante (9)

MANUTENZIONE

Pulizia giornaliera

Senza inserire alcuna capsula, premere il pulsante erogazione (9) ed erogare acqua per 10 secondi, ripremere il pulsante per interrompere.

Posizionare una tazza per la raccolta dell'acqua erogata.

Pulizia dell'apparecchio (E)

1. Per la pulizia del corpo apparecchio (1) usare un panno umido evitando l'impiego di detersivi abrasivi.
2. Dopo ogni utilizzo:
 - Sollevare leggermente la vaschetta raccogliogocce (7) e estrarla dall'apparecchio.
 - Lavare i componenti (6) con acqua tiepida e normali detersivi per stoviglie.
 - Svuotare l'acqua presente nel serbatoio (5), sciacquarlo ed asciugarlo.



Non lavare i componenti (6) né il serbatoio (5) in lavastoviglie.

3. Prima di reinserire la spina di alimentazione nella presa di rete assicurarsi che l'apparecchio ed i suoi componenti siano completamente asciutti.



Prima di effettuare l'operazione di pulizia, disinserire SEMPRE la spina dalla presa di corrente.



Non immergere mai il corpo apparecchio (1) in acqua o altri liquidi né lavarlo in lavastoviglie.



È vietato asciugare ogni parte dell'apparecchio in forni convenzionali e/o forni a

modo l'apparecchio è pronto all'uso.

Inutilizzo per lunghi periodi

IT

1. Se l'apparecchio non viene usato, spegnerlo e staccare la spina dalla presa di corrente.
2. Riporre l'apparecchio in un luogo asciutto, a riparo dalla polvere e fuori dalla portata dei bambini.
3. Consigliamo di riporre l'apparecchio nel suo imballaggio originale.
4. La temperatura di deposito non deve essere inferiore a 5°C, per evitare che le parti interne dell'apparecchio vengano danneggiate a causa del congelamento dell'acqua.

PROBLEMI E SOLUZIONI

IT

Problemi	Causa	Soluzione
Mancata erogazione del prodotto.	<ul style="list-style-type: none">• Serbatoio vuoto.• Il serbatoio d'acqua non è inserito completamente.• I condotti sono ostruiti dal calcare.• Pompa difettosa.	<ul style="list-style-type: none">• Riempire il serbatoio.• Inserire correttamente il serbatoio.• Effettuare un ciclo di decalcificazione (vedi pag.10).• Rivolgersi al rivenditore.
La temperatura del caffè non è sufficientemente calda.	<ul style="list-style-type: none">• Tazzine fredde.• Sistema riscaldamento difettoso.	<ul style="list-style-type: none">• Preriscaldare le tazzine.• Rivolgersi al rivenditore.
La pompa fa troppo rumore.	<ul style="list-style-type: none">• Il serbatoio d'acqua non è inserito correttamente.• Pompa difettosa.	<ul style="list-style-type: none">• Inserire correttamente il serbatoio.• Rivolgersi al rivenditore.
Singole gocce fuoriescono dal gruppo erogatore soprattutto durante la fase di riscaldamento.	<ul style="list-style-type: none">• Non è un difetto.	<ul style="list-style-type: none">• La fuoriuscita di singole gocce è normale, non è un difetto.
Il caffè ha un gusto acido.	<ul style="list-style-type: none">• Dopo la decalcificazione la macchina non è stata ben risciacquata.	<ul style="list-style-type: none">• Risciacquare nuovamente la macchina.

ASSISTENZA


Prima di contattare l'Assistenza:

- Verificare se l'anomalia può essere risolta autonomamente (vedi "Risoluzione dei problemi").
- In caso negativo, contattare il **Numero Unico Nazionale 199.199.199**.

Comunicare:

- il tipo di anomalia
- il modello dell'apparecchio (Mod.)
- il numero di serie (S/N)

Queste informazioni si trovano sulla targhetta caratteristiche.

<p>modello (Mod.)</p> <hr/> <p>numero di serie (S/N)</p> <hr/>	 <p>Mod. SG E12 AA0</p> <p>Cod. 12345678901</p> <p>S/N 123456789</p> <p>2200W 220-240V ~ 50/60 Hz TYPE SG E12 AA0</p> <p>MADE IN CHINA Canton e Korea</p> <p>YY 12</p> <p>Indesit Company</p>
--	---

Non ricorrete mai a tecnici non autorizzati e rifiutate sempre l'installazione di pezzi di ricambio non originali.

**Assistenza
Attiva
7 giorni su 7**



Se nasce il bisogno di assistenza o manutenzione basta

chiamare il Numero Unico Nazionale 199.199.199* per essere messi subito in contatto con il Centro Assistenza Tecnica più vicino al luogo da cui si chiama.

È attivo 7 giorni su 7, dal lunedì al venerdì dalle ore 08:00 alle ore 20:00, il sabato dalle ore 09:00 alle ore 18:00, la domenica dalle ore 09:00 alle ore 13:00.

*Al costo di 14,25 centesimi di Euro al minuto (iva inclusa) dal Lun. al Ven. dalle 08:00 alle 18:30, il Sab. dalle 08:00 alle 13:00 e di 5,58 centesimi di Euro al minuto (iva inclusa) dal Lun. al Ven. dalle 18:30 alle 08:00, il Sab. dalle 13:00 alle 08:00 e i giorni festivi, per chi chiama dal telefono fisso.

Per chi chiama da radiomobile le tariffe sono legate al piano tariffario dell'operatore telefonico utilizzato. Le suddette tariffe potrebbero essere soggette a variazione da parte dell'operatore telefonico; per maggiori informazioni consultare il sito www.hotpoint.eu.

DISMISSIONE DEGLI ELETTRODOMESTICI



La direttiva Europea 2002/96/CE sui rifiuti di apparecchiature elettriche ed elettroniche (RAEE), prevede che gli elettrodomestici non debbano essere smaltiti nel normale flusso dei rifiuti solidi urbani. Gli apparecchi dismessi devono essere raccolti separatamente per ottimizzare il tasso di recupero e riciclaggio dei materiali che li compongono ed impedire potenziali danni per la salute e l'ambiente. Il simbolo del cestino barrato è riportato su tutti i prodotti per ricordare gli obblighi di raccolta separata. Per ulteriori informazioni, sulla corretta dismissione degli elettrodomestici, i detentori potranno rivolgersi al servizio pubblico preposto o ai rivenditori.



IT

PARTS AND FUNCTIONS

1. Body of the appliance
2. Coffee dispenser nozzle
3. Capsule loading lever
4. Capsule insertion door
5. Water tank (removable)
6. Drip grid
7. Drip tray and capsule receptacle (removable)
8. Appliance on/off lighted power switch
9. Beverage dispensing

SPECIFICATIONS

- Power supply: AC 220-240V, 50/60Hz
- Pump: 230V 50Hz
- Boiler power: 1150 W
- Total power: 1100-1300 W
- Power cord length: 1 m
- Water tank capacity: 1 L
- Appliance size (cm) (l x p x h): 13 x 36 x 24
- Safety thermal fuse

INTRODUCTION

Thank you for purchasing our product: you have chosen an efficient appliance, able to provide high-level performance.

The Manufacturer shall not be responsible for any damage resulting to or caused by its appliances by reason of improper use or failure to properly comply with instructions for use.


Operating instructions may refer to different models: differences will be specifically pointed out.

SAFETY PRECAUTIONS


Please read carefully all the warnings in this user manual as these instructions contain important safety information for the installation, use and maintenance of the appliance. Keep this user manual in a safe place for future reference.

- Take the machine out of the packaging. Check appliance and supplied accessories for proper functioning before use. In case of doubt, do not use the appliance before consulting with a qualified technician.
- Packing materials (plastic bags, expanded polystyrene, nails, etc.) must not be left within reach of children as they are potential sources of danger.
- Make sure to use the correct line voltage before connecting the appliance to power supply.
- Please contact a qualified electrician to have the wall socket replaced if the plug does not fit. Ask the electrician to check that the cord in use is suitable for the power absorbed by the appliance. It is not generally advisable to use adaptors, multiple sockets, or extension cords. If necessary, use simple / multiple adaptors and extension cords complying with current safety standards only, and ensure they not to exceed the current capacity of the adaptor and / or the extension cord in use, or the maximum power of the multiple adaptor.
- The use of any electrical appliance requires the full compliance with the following recommendations. Users must:
 - not touch the appliance with wet or damp hands;
 - not use the appliance with bare feet;
 - not pull on the power cord or the appliance to pull the plug out of the mains socket;
 - not leave the appliance exposed to elements (rain, sun, etc.);
 - not allow children or disabled persons to use the appliance without surveillance.
- Disconnect the appliance from mains socket before any cleaning or maintenance operation by removing the plug from the socket or by switching off the electrical installation.

- In case of faults or improper functioning, shut off the appliance. Do not tamper with the appliance. Repairs must only be carried out by service centres authorized by the manufacturer. Always insist on genuine spare parts.


 **Non-compliance with the aforementioned warnings may compromise safety and cause the appliance to become dangerous.**


- Remove the plug from the mains socket and cut off the cord to make the appliance inoperable if no longer used. We also recommend to render harmless any part that could be dangerous, especially for children, who may play with the appliance or its parts.


 **Installation must be performed according to the manufacturer's instructions. Incorrect installation may cause damage to persons, animals and property, for which the manufacturer shall not be held responsible.**

- Unwind the electrical cord to full length and operate the appliance according to section "Recommendations" in this manual in order to prevent dangerous overheating.
- Never pass the cord over sharp corners edges, or very hot objects, and keep it away from boiling oil.
- Always disconnect the appliance from mains power when not in use. Remove the plug from the mains socket when the appliance is not in use.
- In case of damage, cord replacement must only be carried out by service centres authorized by the manufacturer as specialized tools are required.
- Keep the appliance at least 60 cm from washbasins, taps, flames and hot surfaces.


RECOMMENDATIONS


 **The appliance is exclusively designed and must only be used to make espresso coffee with "Usò Capsule System" capsules.**

 **Any other use shall be held improper and potentially dangerous.**


 **The manufacturer shall not be held responsible for any damage due to improper, incorrect or unreasonable use.**

- Check the appliance for any possible damage at every use.
- The appliance must not be operated in case of evident cracks or damages on the electrical plug and sheath.
- In case of damage, promptly unplug the appliance from mains socket and refer to an authorized centre for maintenance and repair service.


 **This device is not designed for persons (including children) with limited physical, sensory or mental capabilities or who lack the required experience and/or knowledge, unless they are supervised by a person responsible for their safety.**

 **Children should be supervised to ensure that they do not play with the device.**

- Do not leave the appliance unattended when operating.
- The electrical safety of this appliance can only be granted if properly connected to efficient earthing systems, as set forth by current safety standards. Safety requirements must be verified and inspected by qualified technicians, only.
- Use an earthed plug to connect the appliance to the electrical installation.

 **For your personal safety, an RCD with operating current not exceeding 30mA must be used to power the appliance.**


- Do not unplug the appliance by pulling on the power cord.
- Do not use the cable to carry and / or pull the appliance.


 **Never immerse the appliance in water during the cleaning procedure.**


- Surfaces get hot during use.
- Set the appliance on a flat, even, and stable surface.
- Place the appliance in a safe place in order


to prevent any tilting and possible injury.


- Do not use the appliance in the open air. If filled with water, the appliance must not be left in areas with temperatures lower or equivalent to 5° C.
- Do not place the appliance on hot surfaces or near open flames, as this will cause damages.
- Empty water tank if the appliance is not being used for an extended period of time.

 **Please check for hot liquid splashes during delivery. Do not touch the hot parts of the appliance right after use. Burn hazard.**

 **Please contact the authorized service centre in case of problems with the appliance.**

 **Do not attempt to repair the appliance.**

 **Any repairs carried out by unauthorised personnel will automatically void your warranty, even if not yet expired.**

 **This appliance is intended to be used in household and likewise settings, such as:**

- **dining areas in shops, offices and other workplace settings;**
- **farm houses;**
- **by clients in hotels, motels and other accommodations;**
- B&Bs.

LEGAL NOTICE

- The following instructions provide vital information for proper operation and accurate maintenance, and functions of the appliance.
- Understanding such information and adhering to the instructions of this user manual is paramount for safe operation and maintenance of the appliance.
- Please contact your local retailer or the manufacturer if you require further information or if you encounter problems not clearly detailed in this user manual.
- Please note that the contents of this user manual are not part of any previous or existing arrangement, legal agreement or con-

tract and that no future arrangement, agreement or contract will alter the substance of the contents in this manual.

- Manufacturer's obligations are detailed in the appliance sales agreement, including full and exclusive terms and conditions of warranty.
- The terms of warranty in the sales agreement shall be neither restricted nor extended by the statements under this section.
- The instructions for use in this manual contain information protected by copyright.
- The instructions for use in this manual must not be photocopied or translated into another language without the prior written permission of the Manufacturer.



The manufacturer accepts no liability for damage caused by:

- **Improper or incorrect use not complying with the intended use.**
- **Repairs carried out by unauthorized service centres.**
- **Tampering with the power cable.**
- **Tampering with any component of the appliance.**
- **Malfunctions caused by water scale or failure perform regular descaling.**
- **Malfunctions caused by operating the appliance at voltages other than what specified on the nameplate.**
- **Use of non-original parts and accessories.**



In such cases your warranty shall be null and void.

Please contact an authorized technician for further information or any issue not fully or clearly detailed in this user manual.



The manufacturer reserves the right to make any change due to regulatory, industrial, commercial or aesthetic reasons.

MACHINE CARE

Turn off all the switches and unplug the appliance, and empty the tank after use.

- Store the appliance in a dry place, out of the reach of children.

- Protect the appliance from dust and dirt.

USE

Power Cord

Fit the power cord on the bottom of the machine based on its distance from the outlet.

Filling the tank (A)

1. Remove the tank (5) by turning it outwards and lifting it upwards.
2. Fill the tank with water until maximum level.
3. Reinstall the tank (5) by slightly turning and leaning it on the water valve. Press the top part of the appliance until you hear a click. Make sure that the tank is securely fastened in order to prevent water spill.



ALWAYS disconnect the plug from the electrical socket before filling the tank.



Use only cold tap water to fill the water tank. Use fresh water, only. Do not use sparkling mineral water or other fluids.



Always ensure that the tank is filled with water. Running the water pump with no water will cause the pump to overheat.

Starting/Warming up (B)

1. Fill the tank with water until maximum level.
2. Connect the plug to the socket.
3. Press the button to switch the appliance on (8).
4. Buttons flash when the machine heats up.
5. When the correct temperature is reached, the temperature light illuminates.

Rinsing the appliance/inner circuits


Rinse the appliance when using for the first time, or in case it has not been used for a long time. This quick procedure ensures all inner circuits are rinsed.

1. Wash the tank (5) using a hard brush, water and washing-up liquid, then clean it thoroughly, dry it and put it back to place.
2. Fill the tank with water until maximum level.
3. Press the button to switch the appliance on


- (8).
4. Remove grid (6).
5. With the appliance heated up, and without inserting any capsule, press the button (9) and supply water for 10 seconds, then press the button again to stop. Repeat this procedure 2 or 3 times. Place a cup to collect water dispensed.


Preparing coffee/tea (C)

 Use “Uno Capsule System” capsules, only.

 **Make sure the water in the tank is enough (5). Do not use the appliance without water in the tank (5).**

1. Place a cup on the grid (6) and centre it under the dispenser nozzle (2).
2. Slowly lift the loading lever back, until it stops (3).
3. Put the capsule into the special compartment (4) and place its outer edges in the guides.
4. Fully lower the lever (3).
5. Push dispensing button (9). The machine automatically stops dispensing beverages after 30 seconds. Push the button again to stop it beforehand (9).
6. Once completed the supply, slowly lift the lever back (3) until it stops, and remove the used capsule.

 **Both large and small cups can be used with the appliance. When using small cups, lower drip grid (6) and place cup. For larger cups, close drip grid (6) against the capsule container and snap cup into place.**

 **Use thick, preheated cups when preparing Espresso: this will keep your coffee warm for longer.**

Emptying capsule container (D)

1. Slightly lift the drip tray up (7) and pull it out of the appliance.
2. Remove the container from the tray, empty it and rinse it.
3. Clean the tray (7) and the grid (6) from water and coffee residues.
4. Reassemble all the components and put the drip tray back in place, together with the con-

tainer (7).

Energy Saving

The unit enters standby mode after 10 minutes of inactivity.

To turn it on, press the button (9).


MAINTENANCE

Daily Cleaning


Press the button (9) without inserting any capsule and supply water for 10 seconds, then press the button again to stop. Place a cup to collect the water dispensed.


Cleaning the appliance (E)


1. Use a wet cloth to clean the unit (1); do not use abrasive detergents.
2. After using the appliance:
 - Slightly lift the drip tray up (7) slightly and pull it out of the appliance.
 - Wash the components (6) with lukewarm water and a normal washing-up liquid.
 - Empty the water from the tank (5), rinse it and dry it.

 **Do not use a dishwasher to clean the components (6) or the tank (5).**

3. Make sure the appliance and its components are completely dry before plugging the appliance back in.

 **Before this cleaning procedure, ALWAYS unplug the appliance from the mains socket.**

 **Never immerse the unit of the appliance (1) in water or other liquids nor wash it in a dishwasher.**

 **Never dry any part of the appliance in conventional and/or microwave ovens.**

Descaling (F)

Lime scale built-up is a natural consequence of appliance use. Descaling must be performed once every 4 weeks; if the water is very hard, descaling is needed more often. Descaling frequency may be reduced with soft waters. To descale your appliance, use any commercially available non-toxic descaling product.

1. Switch the appliance off.
2. Remove the tank and empty it.
3. Fill the tank with the descaling solution and follow the instructions on the product package.
4. Remove the grid.
5. Switch the appliance on.
6. Press the button (9) without inserting any capsule and supply water for 10 seconds, then press the button again to stop. Place a cup to collect the water dispensed.
7. Switch the appliance off.
8. Leave the descaling solution in for about 10-15 minutes, with the appliance off.
9. Repeat the procedure from point 5 to 7 until there is no more descaling solution in the tank.
10. Remove the water tank, rinse it thoroughly and fill it again with fresh drinkable water.

11. Switch the appliance on.
12. Press the button (9) without inserting any capsule and supply water for 10 seconds, then press the button again to stop. Repeat the procedure until the tank is emptied. Place a cup to collect the water dispensed.
13. When the tank is empty, switch the appliance off.
14. Fill the water tank again and repeat the procedure from point 12.
15. When the second rinsing cycle is complete, fill up the tank again. The appliance will now be ready for use.

Long periods without using the appliance

1. If the appliance is not used for longer periods of time, switch it off and unplug it from the wall.
2. Store the appliance in a dry place, away from dust and out of the reach of children.
3. It is recommended to store the appliance in its original packaging.
4. Temperatures in the storage area should not be lower than 5° C, in order to avoid any damage to the inner parts of the appliance due to water freezing.

TROUBLESHOOTING

EN

Problem	Cause	Solution
The product is not dispensed.	<ul style="list-style-type: none">• The tank is empty.• The water tank is not fully seated.• The ducts are blocked with lime scale.• The pump is defective.	<ul style="list-style-type: none">• Fill the tank.• Seat the tank properly.• Perform descaling (see page 10).• Contact your local dealer.
The coffee is not hot enough.	<ul style="list-style-type: none">• Cups are cold.• The heating system is defective.	<ul style="list-style-type: none">• Preheat the cups.• Contact your local dealer.
The pump is too noisy.	<ul style="list-style-type: none">• The water tank is not fully seated.• The pump is defective.	<ul style="list-style-type: none">• Seat the tank properly.• Contact your local dealer.
A few drops come out of the dispenser, especially when the machine is warming up.	<ul style="list-style-type: none">• This is not a defect.	<ul style="list-style-type: none">• It is normal for a few drops to come out, this is not a defect.
Coffee tastes sour.	<ul style="list-style-type: none">• The appliance was not properly rinsed after descaling.	<ul style="list-style-type: none">• Rinse the appliance again.

GUARANTEE

12 months Parts and Labour Guarantee

This certificate of guarantee represents the guarantee ("Guarantee" hereinafter) offered by Indesit Company UK Limited with registered office at Peterborough PE2 9JB in relation to products purchased in the United Kingdom and Indesit Ireland Limited with registered office in Dublin 9, Ireland for products purchased in the Republic of Ireland. This Guarantee does not affect your statutory rights.

Your product has the benefit of our manufacturer's Guarantee, which covers the product for twelve months from the date of purchase.

This gives you the reassurance that if, within that time, your product is proven to be defective because of either workmanship or materials, we will, at our discretion, either repair or replace the product at no cost to you.

This Guarantee is subject to the following conditions:

- Documentary proof of original purchase date is provided.
- Cosmetic damage must be reported within 14 days from the date of purchase.
- The product has been installed and operated correctly and in accordance with our operating and maintenance instructions.
- The product is used only on the electricity supply printed on the rating plate.
- The product has been used for normal domestic purposes only.
- The product has not been altered, serviced, maintained, dismantled, or otherwise interfered with by any person not authorised by us.
- Any repair work must be undertaken by us or our appointed agent.
- Any parts removed during repair work or any product that is replaced become our property.
- The product is used in the United Kingdom or Republic of Ireland.

The Guarantee does not cover:

- Damage resulting from transportation, im-

proper use, neglect or interference or as a result of improper installation.

- Accidental damage, this includes but is not limited to, damage which occurs as a result of an external action.
- Replacement of any consumable item or accessory. These include but are not limited to: plugs, cables, light bulbs, hoses, brushes, covers and filters.
- Replacement of any removable parts made of glass or plastic.

After Sales Service

No one is better placed to care for your Hotpoint product during the course of its working life than us – the manufacturer.

Essential Contact Information Advice Line

We have a dedicated team who can provide free advice and assistance with your product if you experience any technical difficulties. Simply call our Hotpoint Service Hotline on 08448 240 055 (**Republic of Ireland 0818 904 041**) for telephone assistance.

Please note:
Our advisors will require the following information:

Model number:

Serial number:

Consumables and Accessories

We supply a full range of consumables and accessories to keep your product functioning efficiently throughout its life.

UK: 08448 225 225
Republic of Ireland: 0818 313 413
www.hotpoint.co.uk

Recycling and Disposal Information

As part of Hotpoint's continued commitment to helping the environment, Hotpoint reserves the right to use quality, recycled components to keep down customer costs and minimise material waste.

Please dispose of packaging and old products carefully.

EN

Register your new product and get a second year FREE!

We want to give you additional benefits of ownership of your product and offer you an additional free 1 year guarantee when you register your product with Hotpoint within 28 days of purchase. If you do not register your product with Hotpoint within 28 days, your product is guaranteed for 1 year only.

To activate your 2 year guarantee register with us online at www.hotpoint.co.uk. Please note that the 2 year guarantee is only available in UK and Ireland and is subject to the same conditions as the 1 year Guarantee. Please refer to the certificate of guarantee for more information.

DISPOSAL OF OLD ELECTRICAL APPLIANCES



The European Directive 2002/96/EC on Waste Electrical and Electronic Equipment (WEEE), requires that old household electrical appliances must not be disposed of in the normal unsorted municipal waste stream.



Old appliances must be collected separately in order to optimise the recovery and recycling of the materials they contain and reduce the impact on human health and the environment. The crossed out "wheeled bin" symbol on the product reminds you of your obligation, that when you dispose of the appliance it must be separately collected. Consumers should contact their local authority or retailer for information concerning the correct disposal of their old appliance.

PARTIES ET FONCTIONS

1. Corps de l'appareil
2. Bec distributeur de café
3. Levier de commande pour charger les capsules
4. Compartiment où mettre la capsule
5. Réservoir d'eau (amovible)
6. Grille
7. Bac de récolte des gouttes avec récipient capsules (amovible)
8. Bouton lumineux d'allumage/d'extinction de l'appareil
9. Bouton de distribution

CARACTERISTIQUES

- Tension d'alimentation: AC 220-240V, 50/60Hz
- Pompe: 230V 50Hz
- Puissance de la chaudière: 1150 W
- Puissance totale: 1100 -1300 W
- Longueur du cordon d'alimentation: 1 m
- Capacité du réservoir: 1 L
- Dimensions de l'appareil (cm) (lxpxh): 13 x 36 x24
- Fusible thermique de sécurité.

INTRODUCTION

Merci d'avoir acheté notre produit: vous avez choisi un appareil efficace, capable de fournir des prestations de haut niveau.

Si les instructions relatives à l'utilisation correcte de l'appareil ne sont pas respectées, le fabricant ne sera pas responsable des dommages éventuels qui en découleront.

Les instructions concernant le fonctionnement de l'appareil peuvent faire référence à des modèles différents: chaque différence est clairement identifiée.


CONSIGNES DE SECURITE IMPORTANTES

Lire attentivement les conseils contenus dans les instructions suivantes, car elles renferment d'importantes indications concernant la sécurité d'installation, d'utilisation et d'entretien.


Conserver avec soin ce livret pour toute consultation ultérieure.

- Après avoir défait l'emballage et avant toute utilisation, vérifier l'état mécanique de l'appareil et s'assurer que tous les accessoires sont intacts. En cas de doute, ne pas utiliser l'appareil et s'adresser à des professionnels qualifiés.
- Les éléments relatifs à l'emballage (sachets en plastique, mousse de polystyrène, clous, etc.) constituent des dangers potentiels et ils ne doivent donc pas être laissés à la portée des enfants.
- Avant de brancher l'appareil, s'assurer que les données indiquées sur la plaque signalétique correspondent à celles du réseau d'alimentation électrique.
- En cas d'incompatibilité entre la prise et la fiche de l'appareil, remplacer la prise par une autre, plus adaptée, en faisant appel à un électricien qualifié. Par ailleurs, ce dernier devra aussi vérifier que la section des câbles de la prise est adaptée à la puissance requise par l'appareil. En général, l'utilisation d'adaptateurs, de prises multiples et/ou de rallonges est déconseillée. Si, toutefois, leur utilisation s'avérait indispensable, il ne faudrait utiliser que des adaptateurs simples ou multiples et des rallonges conformes aux normes de sécurité en vigueur, en veillant cependant à ce que la limite de résistance en valeur de courant, indiquée sur l'adaptateur simple et sur les rallonges, ainsi que la limite de puissance maximale indiquée sur l'adaptateur multiple, ne soient pas dépassées.
- L'emploi de tout appareil électrique exige le respect de quelques règles fondamentales. En particulier:
 - ne pas toucher l'appareil avec les mains mouillées ou humides;
 - ne pas utiliser l'appareil nu-pieds;

- ne pas tirer sur le câble d'alimentation ou sur l'appareil pour débrancher la prise;
- ne pas laisser l'appareil exposé aux agents atmosphériques (pluie, soleil, etc.);
- ne pas laisser des enfants ou des personnes invalides utiliser l'appareil sans surveillance.
- Avant toute opération de nettoyage ou d'entretien, déconnecter l'appareil du réseau d'alimentation électrique, soit en débranchant la prise, soit en éteignant l'interrupteur de l'appareil.
- En cas de panne et /ou de dysfonctionnement, éteindre l'appareil et n'effectuer aucune intervention. Pour toute réparation, ne s'adresser qu'à un centre de service après-vente agréé par le constructeur et exiger l'utilisation de pièces détachées d'origine.

 **Le non-respect de cette recommandation peut compromettre la sécurité de l'appareil.**


- Si l'on ne souhaite plus utiliser un appareil de ce type, il est recommandé de le rendre inutilisable en coupant le cordon d'alimentation après avoir débranché la fiche de la prise de courant. De plus, il est également recommandé de rendre inutilisables toutes les parties de l'appareil susceptibles de présenter un risque, surtout pour les enfants qui pourraient jouer avec l'appareil hors service.


 **L'installation doit être effectuée conformément aux indications du constructeur. Une mauvaise installation peut occasionner des dommages aux personnes, aux animaux ou aux biens pour lesquels le constructeur ne saurait être tenu responsable.**


- Afin d'éviter des surchauffes dangereuses, il est recommandé de dérouler le câble d'alimentation sur toute sa longueur et d'utiliser l'appareil selon les indications reportées dans le paragraphe "Précautions d'emploi".
- Ne pas faire passer le cordon d'alimentation par des angles ou des arêtes vives ou au-dessus d'objets très chauds. Veillez aussi à le protéger contre l'huile.
- Ne pas laisser l'appareil branché inutilement. Débrancher la fiche de la prise de

- courant lorsque l'appareil n'est pas utilisé.
- Si le câble d'alimentation de l'appareil présente des signes de détérioration, le faire remplacer uniquement dans un centre de service après-vente agréé par le constructeur, dans la mesure où cette opération nécessite des outils spéciaux.
- Installer l'appareil au moins à 60 cm des évier, robinets, flammes et surfaces chaudes.


PRECAUTIONS D'EMPLOI


 Cet appareil a été conçu exclusivement pour faire du café expresso à l'aide de capsules "Uno Capsule System" et il ne pourra donc être utilisé qu'à cet effet.

 Toute autre utilisation doit être considérée comme étant inappropriée et de ce fait dangereuse.

 Le fabricant ne peut être tenu responsable des dommages liés à des emplois non appropriés, erronés ou peu raisonnables.


- Vérifiez le bon état mécanique de l'appareil avant de l'utiliser.
- De même, aucune craquelure ou fissure ne doit apparaître sur la gaine et/ou la fiche du cordon d'alimentation.
- Si tel était le cas, débrancher immédiatement la fiche de la prise de courant et amener l'appareil dans un centre de service après-vente agréé qui effectuera les vérifications nécessaires.

 Cet appareil n'est pas conçu pour être utilisé par des personnes (y compris les enfants compris) avec des capacités physiques, sensorielles et mentales réduites ou sans expérience ni formation, à moins qu'elles ne soient surveillées ou formées à l'utilisation de cet appareil par des personnes responsables de leur sécurité.


 Les enfants doivent être surveillés afin qu'ils ne jouent pas avec l'appareil.

- Ne pas laisser l'appareil fonctionner sans surveillance.


- La sécurité électrique de cet appareil n'est assurée que lorsque celui-ci est relié à un dispositif de mise à la terre efficace et conforme aux normes de sécurité en vigueur. Faire vérifier cette condition primordiale par un professionnel qualifié.
- L'appareil doit être obligatoirement raccordé au réseau électrique à travers une prise de terre.

 Pour votre sécurité, nous vous recommandons d'alimenter l'appareil avec un interrupteur différentiel (RCD) dont le courant de fonctionnement ne dépasse pas 30 mA.

- Ne pas retirer la prise en tirant sur le cordon.
- Ne pas porter et/ou tirer l'appareil en le tenant par le cordon.


 Ne pas immerger l'appareil dans l'eau pour le nettoyer.


- Les surfaces sont sujettes au réchauffement lors de l'utilisation.
- Placer l'appareil sur une surface plane, régulière et stable.
- Placer l'appareil dans un endroit sûr, où personne ne risque de le renverser ou de se blesser.
- Ne pas utiliser l'appareil en plein air, ne jamais le laisser dans des endroits avec des températures inférieures ou égales à 5°C ou lorsqu'il y a de l'eau à l'intérieur.
- Ne pas poser l'appareil sur des surfaces chaudes ou à proximité des flammes ouvertes pour éviter de l'endommager.
- Si l'appareil n'est pas utilisé pendant une période assez longue, vider le réservoir d'eau.

 Lors de la distribution de la boisson, prêter une attention particulière aux éventuelles éclaboussures de liquide chaud. Ne pas toucher les parties chaudes de l'appareil immédiatement après utilisation. Risques de brûlures.

 En cas de problèmes sur l'appareil, contacter un centre d'assistance agréé.

 Éviter de réparer l'appareil par ses propres moyens.

 Toute intervention de réparation effectuée sur l'appareil par un personnel non autorisé annule automatiquement la garantie, même si elle n'est pas arrivée à son terme.

 Cet appareil est conçu pour être utilisé dans des applications domestiques et similaires telles que :

- espaces de restauration dans les boutiques, bureaux et autres lieux de travail;
- fermes;
- par des clients d'hôtels, de motels et autres types d'environnements résidentiels;
- gîtes touristiques et environnements similaires.

INFORMATIONS A CARACTERE JURIDIQUE

- Les présentes instructions pour l'utilisation contiennent les informations nécessaires pour un emploi correct, pour les fonctions opérationnelles et le bon entretien de l'appareil.
- Ces connaissances et l'observation des présentes instructions sont les critères préliminaires pour une utilisation sans danger, dans le total respect de la sécurité pour l'utilisation et l'entretien de l'appareil.
- Si vous désirez des informations supplémentaires, ou pour tout problème particulier, dans le cas où les présentes instructions pour l'emploi ne seraient pas assez claires, veuillez contacter votre revendeur local ou directement le constructeur.
- De plus, nous vous faisons remarquer que le contenu de ces instructions d'utilisation ne fait partie d'aucune convention précédente ou déjà existante, d'aucun accord ou d'aucun contrat légal et qu'elles n'en changent pas la substance.
- Toutes les obligations du constructeur se basent sur le contrat de vente et d'achat correspondant qui contient aussi le règlement complet et exclusif concernant la prestation de la garantie.
- Les normes de garantie contractuelles ne sont ni limitées ni étendues sur la base des présentes explications.

- Les instructions pour l'utilisation contiennent des informations protégées par les droits d'auteur.
- Il est interdit de les photocopier ou de les traduire dans une autre langue sans avoir obtenu un accord écrit préalable de la part du constructeur.



Notre société n'assume aucune responsabilité face à tout dommage éventuel en cas:

- D'emploi erroné et non conforme aux objectifs prévus
- De réparations non effectuées auprès des services après-vente agréés;
- De manipulation du cordon d'alimentation;
- De manipulation de n'importe quel composant de la machine;
- Pannes dues au calcaire ou au manque de décalcification périodique;
- Pannes causées par un fonctionnement avec un voltage différent de celui inscrit sur la plaque d'informations de la machine.
- D'emploi de pièces de rechange et d'accessoires pas d'origine.



Dans ces cas, la garantie n'est pas valable.

Pour toute information ultérieure ou en cas de problèmes non résolus ou traités d'une manière insuffisante dans les présentes instructions, faites appel à des professionnels compétents.



Le fabricant se réserve le droit d'apporter à ses produits toute modification opportune dictée par des raisons normatives, industrielles, commerciales ou esthétiques.

RANGEMENT DE L'APPAREIL

Débrancher tous les interrupteurs de l'appareil, retirer la fiche de la prise de courant.

- Ranger l'appareil dans un endroit sec et non accessible aux enfants.
- Le protéger de la poussière et de la saleté.

UTILISATION


Câble d'alimentation


Mettre le cordon d'alimentation sur le fond de la machine en fonction de la distance de la machine par rapport à la prise.

Remplissage du réservoir (A)

1. Extraire le réservoir (5) en le faisant pivoter vers l'extérieur et en le levant vers le haut.
2. Remplir le réservoir d'eau jusqu'au niveau indiqué le plus élevé.
3. Remettre le réservoir (5) en l'inclinant légèrement et en l'appuyant sur la vanne de l'eau. Afin d'éviter les pertes d'eau, contrôler que le réservoir soit bien fixé.

 **Avant de procéder au remplissage, TOUJOURS débrancher l'appareil.**

 **Verser seulement de l'eau du robinet froide dans le réservoir d'eau. Toujours utiliser de l'eau fraîche. Ne pas utiliser d'eau gazeuse ou d'autres liquides.**

 **Pour éviter que la pompe ne fonctionne à vide et chauffe, toujours laisser de l'eau dans le réservoir.**

Mise en marche/chauffage (B)

1. Remplir le réservoir avec un maximum de 1 litre d'eau.
2. Remplir le réservoir avec de l'eau jusqu'au niveau indiqué le plus élevé.
3. Allumer l'appareil en appuyant sur le bouton (8).
4. Pendant le chauffage, les touches de la machine clignotent.
5. Lorsque la température souhaitée est atteinte, le témoin de température s'allume.

Rinçage appareil/circuits internes


Lors de la première utilisation ou si l'appareil est éteint depuis longtemps, il faut le rincer. On rince les circuits internes au moyen de la petite manœuvre qui suit:


1. Laver le réservoir (5) à l'aide d'un goupillon,

de l'eau et du liquide vaisselle, puis le rincer abondamment, l'essuyer et le remettre en place.


2. Remplir le réservoir avec de l'eau jusqu'au niveau le plus élevé indiqué.
3. Allumer l'appareil en appuyant sur le bouton (8).
4. Retirer la grille (6).
5. Lorsque l'appareil a chauffé, sans introduire de capsule, appuyer sur le bouton (9) et distribuer de l'eau pendant 10 secondes ; appuyer à nouveau sur le bouton pour interrompre la distribution. Répéter l'opération 2 ou 3 fois. Mettre une tasse pour recueillir l'eau distribuée.


Préparation du café/thé (C)

 **Utiliser seulement des capsules "Uno Capsule System".**

 **S'assurer que le réservoir (5) contient suffisamment d'eau. Ne pas utiliser la machine sans eau dans le réservoir (5).**

1. Mettre une tasse sur la grille (6) en la centrant sous le bec de distribution (2).
2. Soulever lentement vers l'arrière (jusqu'à l'arrêt) le levier de commande (3).
3. Introduire la capsule à l'endroit prévu (4) en insérant son bord extérieur sur les guides.
4. Baisser entièrement le levier (3).
5. Appuyer sur le bouton de distribution (9). La distribution se termine automatiquement après 30 secondes. Si vous souhaitez arrêter l'écoulement avant, il faut appuyer à nouveau sur le bouton. (9).
6. Au terme de la distribution, soulever le levier de commande (3) lentement vers l'arrière (jusqu'à l'arrêt) et éjecter la capsule utilisée.

 **L'appareil permet l'utilisation de grandes et de petites tasses. Pour ces dernières, il faut abaisser la grille (6) et mettre la tasse que vous souhaitez utiliser. Pour de grandes tasses, refermer la grille (6) contre le conteneur qui recueille les capsules en l'encastrant à l'endroit prévu à cet effet.**

 **Pour la préparation de café expresso, utiliser des tasses épaisses et chaudes, pour éviter que le café ne se refroidisse trop vite.**

Vider le porte capsules (D)

1. Soulever légèrement le bac à gouttes (7) et l'extraire de l'appareil.
2. Sortir le récipient du bac, le vider et le rincer.
3. Nettoyer le bac (7) et la grille (6) en éliminant les résidus d'eau et de café.
4. Remonter tous les composants et remettre dans l'appareil le bac à gouttes (7) complet.

Economies d'énergie

Après 10 minutes d'inactivité, l'appareil se met en mode veille.

Pour rallumer l'appareil, appuyez sur le bouton (9).

ENTRETIEN

Nettoyage quotidien

Sans introduire de capsule, appuyer sur le bouton de distribution (9) et faire couler de l'eau pendant 10 secondes; appuyer à nouveau sur le bouton pour interrompre le flux.

Mettre une tasse pour recueillir l'eau distribuée.

Nettoyage de l'appareil (E)

1. Nettoyer le corps de l'appareil (1) en passant un chiffon humide et en évitant d'utiliser des détergents abrasifs.
2. Après chaque utilisation:
 - Soulever légèrement le bac à gouttes (7) et l'extraire de l'appareil.
 - Laver les pièces (6) à l'eau tiède avec du liquide vaisselle.
 - Vider l'eau du réservoir (5), le rincer et l'essuyer.



Ne pas mettre les pièces (6) ou le réservoir dans le lave-vaisselle.

3. Avant de rebrancher la prise, s'assurer que l'appareil et ses pièces sont parfaitement secs.



Avant d'effectuer les opérations de nettoyage, TOUJOURS débrancher la fiche de la prise de courant.



Ne plongez jamais le corps de l'appareil (1) dans de l'eau ou dans d'autres liquides et ne pas le laver en machine.



Il est interdit de faire sécher toute partie de l'appareil dans des fours conventionnels et/ou des fours micro-ondes.

Décalcification (F)

La formation de calcaire est une conséquence naturelle de l'utilisation de l'appareil. Le détartrage est nécessaire tous les 4 semaines. Si l'eau est très dure, détartrer l'appareil plus fréquemment. Quand l'eau n'est pas dure, on peut réduire la fréquence de détartrage. L'opération doit être réalisée tous les 5 mois. Pour ce faire, on peut utiliser un produit décalcifiant pour machines à café de type non toxique et non nocif, qu'on trouve facilement dans le commerce.

1. Éteindre l'appareil.
2. Retirer le réservoir et vider l'eau résiduelle.
3. Remplir le réservoir de la solution décalcifiante, en suivant les instructions données sur l'emballage du produit.
4. Retirer la grille (6).
5. Allumer l'appareil.
6. Sans introduire de capsules, appuyer sur le bouton de distribution (9) et distribuer de l'eau pendant 10 secondes ; appuyer à nouveau sur le bouton pour interrompre la distribution. Mettre une tasse pour recueillir l'eau distribuée.
7. Éteindre l'appareil.
8. Laisser agir la solution décalcifiante avec l'appareil éteint pendant environ 10-15 minutes.
9. Répéter les opérations 5 à 7 jusqu'à ce qu'il n'y ait plus de solution décalcifiante dans le réservoir.
10. Retirer le réservoir d'eau, le rincer avec soin et le remplir à nouveau d'eau fraîche potable.
11. Allumer l'appareil.
12. Sans introduire de capsules, appuyer sur le bouton (9) et distribuer de l'eau pendant 10 secondes ; appuyer à nouveau sur le bouton pour interrompre la distribution. Répéter l'opération jusqu'à ce que le réservoir soit vide. Mettre une tasse pour recueillir l'eau

distribuée.

13. Quand le réservoir est vide, éteindre l'appareil.
14. Remplir à nouveau le réservoir d'eau et répéter les opérations décrites à partir du point 12.
15. Après avoir effectué un second cycle de rinçage, remplir à nouveau le réservoir. De cette manière l'appareil est prêt à l'emploi.

Inutilisation pendant une longue période

1. Si l'appareil n'est pas utilisé, l'éteindre et retirer la prise électrique.
2. Mettre l'appareil dans un lieu sec, à l'abri de la poussière et hors de portée des enfants.
3. Nous conseillons de remettre l'appareil dans son emballage original.
4. La température de stockage ne doit pas être inférieure à 5° C afin d'éviter que les pièces internes de l'appareil ne soient endommagées par la congélation de l'eau.

PROBLEMES ET SOLUTIONS

Problèmes	Causes	Solutions
Le produit n'est pas distribué.	<ul style="list-style-type: none">• Réservoir vide.• Le réservoir d'eau n'est pas complètement inséré.• Les conduits sont obstrués par du calcaire.• Pompe défectueuse.	<ul style="list-style-type: none">• Remplir le réservoir.• Insérer correctement le réservoir.• Effectuer un cycle de décalcification (voir la page 10).• S'adresser au vendeur.
Le café n'est pas assez chaud.	<ul style="list-style-type: none">• Tasses froides.• Système de chauffage défectueux.	<ul style="list-style-type: none">• Préchauffer les tasses.• S'adresser au vendeur.
La pompe fait trop de bruit.	<ul style="list-style-type: none">• Le réservoir d'eau n'est pas complètement inséré.• Pompe défectueuse.	<ul style="list-style-type: none">• Insérer correctement le réservoir.• S'adresser au vendeur.
Quelques gouttes sortent du groupe gicleur surtout durant le chauffage.	<ul style="list-style-type: none">• Ce n'est pas un défaut.	<ul style="list-style-type: none">• La sortie de quelques gouttes est normale, ce n'est pas un défaut.
Le café a un goût amer.	<ul style="list-style-type: none">• La machine n'a pas bien été rincée après la décalcification.	<ul style="list-style-type: none">• Rincer la machine à nouveau.

ASSISTANCE

Avant de contacter le centre d'Assistance:

- Vérifiez si vous pouvez résoudre l'anomalie vous-même (voir Dépannage).
- Si, malgré tous ces contrôles, l'appareil ne fonctionne toujours pas et si l'inconvénient persiste, appelez le service après-vente le plus proche.

Signalez-lui:

- le type d'anomalie
- le modèle de l'appareil (Mod.)
- le numéro de série (S/N)

Vous trouverez tous ces renseignements sur l'étiquette signalétique.

modèle de l'appareil (Mod.)

numéro de série (S/N)



Ne vous adressez jamais à des techniciens non agréés et exigez toujours l'installation de pièces détachées originales.

ENLÈVEMENT DES APPAREILS MÉNAGERS USAGÉS



La Directive Européenne 2002/96/EC sur les Déchets des Equipements Electriques et Electroniques (DEEE), exige que les appareils ménagers usagés ne soient pas jetés dans le flux normal des déchets municipaux.



Les appareils usagés doivent être collectés séparément afin d'optimiser le taux de récupération et le recyclage des matériaux qui les composent et réduire l'impact sur la santé humaine et l'environnement.

Le symbole de la "poubelle barrée" est apposée sur tous les produits pour rappeler les obligations de collecte séparée. Les consommateurs devront contacter les autorités locales ou leur revendeur concernant la démarche à suivre pour l'enlèvement de leur vieil appareil.