

JEken

REFRIGERATEUR-CONGELATEUR

MODELE : DF2-28-1



NOTICE D'UTILISATION

Avant l'installation ou la première utilisation de cet appareil,
Lire attentivement cette notice. La conserver soigneusement par la suite.

INSTRUCTIONS D’UTILISATION

CONSIGNES DE SECURITE	1
AVANT L’UTILISATION	8
PROTECTION DE L’ENVIRONNEMENT	8
NOMENCLATURE	9
PRECAUTIONS ET RECOMMANDATIONS GENERALES	9
INSTALLATION	11
MODIFICATION DU SENS D’OUVERTURE DE LA PORTE	13
INSTALLATION DE L’INDICATEUR DE TEMPERATURE	15
ZONE LA PLUS FROIDE DU REFRIGERATEUR	16
VERIFICATION DE LA TEMPERATURE DANS LA ZONE LA PLUS FROIDE	17
UTILISATION DU COMPARTIMENT REFRIGERATEUR	18
UTILISATION DU COMPARTIMENT CONGELATEUR	19
CONSERVATION DES ALIMENTS DANS LE REFRIGERATEUR EN	
FONCTION DE LEUR NATURE	20
NETTOYAGE ET RESPECT DES REGLES D’HYGIENE ALIMENTAIRE	21
DEGIVRAGE	22
ENTRETIEN ET MAINTENANCE	23
DEPANNAGE	24
CONSEILS POUR REDUIRE VOTRE CONSOMMATION D’ENERGIE	25
PARAMETRES PRINCIPAUX	26
REPARATIONS	27

CONSIGNES DE SECURITE

Cet appareil est d’un usage très simple. Nous vous conseillons néanmoins de lire attentivement cette notice d’utilisation car elle contient des informations importantes concernant la sécurité et des instructions de nettoyage.

Cet appareil est exclusivement destiné à un usage domestique. Tout autre usage (professionnel) est exclu.

Le fabricant décline toute responsabilité en cas de blessure causée à des personnes ou de dégâts matériels dus à la

non-observation des instructions d’entretien et à l’usage inadéquat de l’appareil.

Après avoir retiré l’emballage des différentes pièces de l’appareil, vérifiez que celui-ci se trouve en parfait état. Si vous avez des doutes à ce sujet, n’utilisez pas l’appareil et adressez-vous au vendeur ou à un technicien qualifié.

Veillez également à ce que les différents types d’emballage (cartons, sacs en plastique, polystyrène, bandes collantes, liens, etc.) soient hors de portée des enfants. Ces éléments comportent un risque potentiel.

Avant d’utiliser l’appareil, vérifiez si le courant de votre secteur correspond à celui qui est indiqué sur la plaque signalétique.

Quand vous utilisez cet appareil, veuillez suivre les consignes de sécurité suivantes :

Avertissement : afin d'éviter tout risque d'incendie, d'électrocution ou de blessure, veuillez à toujours suivre les principales consignes de sécurité suivantes quand vous utilisez un appareil électrique.

1. Avant l'utilisation de cet appareil, lisez attentivement la notice d'utilisation. Conservez cette notice avec soin.
2. Ne laissez pas les enfants jouer avec cet appareil.
3. Ne laissez pas l'appareil sans surveillance lorsqu'il est branché. Enlevez la prise quand vous n'utilisez pas l'appareil ou quand vous le nettoyez.
4. Cet appareil n'est pas un jouet. Ayez une stricte surveillance quand vous utilisez l'appareil en présence d'enfants, d'animaux domestiques. Ne permettez pas à des enfants d'utiliser cet appareil.
5. Vérifiez régulièrement l'état de votre appareil. N'utilisez pas l'appareil si ce dernier est endommagé.
6. N'utilisez pas l'appareil si le cordon d'alimentation ou la prise est endommagé. N'utilisez pas l'appareil s'il est tombé, s'il est endommagé, s'il est resté dehors ou s'il est tombé dans l'eau.
7. N'immergez jamais cet appareil dans l'eau ou tout

autre liquide.

8. Ne tirez ou portez pas l'appareil par le cordon d'alimentation, n'utilisez pas le cordon comme poignée, ne coincez pas le fil dans la porte et ne le tirez pas le long de bords ou angles acérés.
9. Ne placez pas l'appareil sur le cordon d'alimentation. Ne laissez d'aucune façon le cordon s'enrouler ou s'emmêler. Tenez le cordon éloigné des surfaces chaudes.
10. Ne retirez pas la prise en tirant sur le cordon. Pour enlever la prise, prenez celle-ci en main et retirez-la prudemment de la prise murale.
11. Ne manipulez ni l'appareil, ni la prise avec les mains mouillées.
12. Portez une attention particulière à cet appareil et suivez toutes les instructions données dans la notice d'utilisation.
13. Utilisez uniquement une rallonge certifiée avec l'ampérage en vigueur dans votre pays. Des rallonges certifiées avec un ampérage inférieur risquent de surchauffer. Veillez à ce que personne ne trébuche sur le cordon ou la prise.
14. Gardez cet appareil à l'intérieur et dans un endroit sec.
15. Gardez l'appareil à l'écart des sources de chaleur comme les radiateurs, afin d'éviter la déformation des

parties en plastique.

16. Débranchez toujours le cordon d'alimentation avant de nettoyer l'appareil.
17. Si le câble d'alimentation est endommagé, il doit être remplacé par le fabricant, son service après-vente ou des personnes de qualification similaire afin d'éviter tout danger.
18. Toute réparation doit être effectuée par le service après-vente ou des personnes de qualification similaire.
19. N'utilisez pas des accessoires qui ne sont pas recommandés par le fabricant. Ils pourraient endommager l'appareil.
20. Cet appareil doit uniquement servir à un usage domestique.
21. N'utilisez pas cet appareil à l'extérieur.
22. N'utilisez pas l'appareil près de matériaux inflammables.
23. N'utilisez pas d'autres accessoires que ceux étant fournis avec l'appareil.
24. Cet appareil peut être utilisé par des enfants à partir de 8 ans et plus et par des personnes ayant des capacités physiques, sensorielles ou mentales réduites ou un manque d'expérience et de connaissances à condition qu'elles aient reçu une

supervision ou des instructions concernant l'utilisation de l'appareil en toute sécurité et qu'elles comprennent les dangers encourus. Les enfants ne doivent pas jouer avec l'appareil. Le nettoyage et l'entretien par l'utilisateur ne doivent pas être effectués par des enfants sans surveillance.

Il convient de surveiller les enfants pour s'assurer qu'ils ne jouent pas avec l'appareil.

25. La lampe qui se trouve à l'intérieur de l'appareil est utilisée pour éclairer l'appareil. Cette lampe ne convient pas pour l'éclairage d'une pièce.
26. MISE EN GARDE : maintenez dégagées les ouvertures de ventilation dans l'enceinte de l'appareil ou dans la structure d'encastrement.
27. Ne pas stocker dans cet appareil des substances explosives telles que des aérosols contenant des gaz propulseurs inflammables.

28. Cet appareil est destiné à être utilisé dans des applications domestiques et analogues telles que :

- les coins cuisines réservés au personnel des magasins, bureaux et autres environnements professionnels ;
- les fermes et l'utilisation par les clients des hôtels, motels et autres environnements à caractère résidentiel ;
- les environnements de type chambres d'hôtes ;
- la restauration et autres applications similaires hormis la vente au détail.

AVANT L'UTILISATION

- **Votre nouvel appareil est conçu pour un usage personnel.**
Pour optimiser l'utilisation de votre appareil, veuillez lire attentivement le mode d'emploi qui vous fournira une description ainsi que des conseils sur le stockage et la conservation des aliments. Conservez cette notice pour une consultation ultérieure.
1. Après avoir déballé le réfrigérateur, vérifiez qu'il n'est pas endommagé et que la porte se ferme correctement. Tout dommage doit être signalé à votre revendeur dans les 24 heures qui suivent la livraison de l'appareil.
 2. Attendez au moins deux heures avant de brancher l'appareil afin de laisser le temps au produit réfrigérant d'être efficace.
 3. L'installation de l'appareil et les branchements électriques doivent être effectués par un électricien qualifié, conformément aux instructions du fabricant et aux réglementations locales en matière de sécurité.
 4. Nettoyez l'intérieur de l'appareil avant de l'utiliser.



PROTECTION DE L'ENVIRONNEMENT

1. Emballage


L'emballage est entièrement recyclable. Le produit comporte le symbole de recyclage. Veuillez respecter les réglementations locales concernant la mise au rebut. Tenez l'emballage (sacs en plastique, parties en polystyrène, etc.) hors de portée des enfants, ces parties étant potentiellement dangereuses.

2. Mise au rebut

L'appareil est fabriqué en matières recyclables.

Cet appareil est conforme à la directive européenne 2012/19/EU relative aux déchets d'équipements électriques et électroniques (DEEE).

En respectant la réglementation concernant la mise au rebut de cet appareil, vous contribuez à la protection de l'environnement et de la santé.

Le symbole () présent sur l'appareil ou sur les accessoires indique qu'il ne doit pas être traité comme un déchet ménager mais doit être apporté à un point de collecte des équipements électriques et électroniques. Avant la mise au rebut, veillez à rendre l'appareil inutilisable en coupant le câble d'alimentation et en retirant les portes et les étagères sur lesquelles les enfants pourraient grimper.

La mise au rebut doit être effectuée conformément aux réglementations locales en matière de rejet des déchets.

Déposez l'appareil dans une décharge autorisée. Ne le laissez pas sans surveillance pendant plusieurs jours car il est potentiellement dangereux pour les enfants.

Pour plus d'informations sur la mise au rebut, la récupération et le recyclage, veuillez contacter l'autorité locale compétente, le service de collecte des déchets ménager ou votre revendeur.

NOMENCLATURE

Informations :

Cet appareil contient de l'isobutane (R600a) : l'isobutane est un gaz naturel à faible impact environnemental. Il doit cependant être utilisé avec précaution car c'est une matière inflammable. Veuillez donc à ce que les tuyaux du circuit réfrigérant ne soient pas endommagés.

PRECAUTIONS ET RECOMMANDATIONS GENERALES

Classe climatique	T° ambiante (°C.)	T° ambiante (°F.)
ST	De 16 à 38	De 61 à 100

- Utilisez uniquement le compartiment réfrigérateur pour conserver des boissons et des aliments frais. Utilisez le congélateur pour conserver des aliments congelés, pour congeler des aliments frais et faire des glaçons.
- Lors de l'installation, veillez à ne pas endommager le câble d'alimentation avec l'appareil.
- Ne placez pas de récipients en verre remplis de liquide dans le congélateur. Le verre risquerait d'éclater.
- Ne mangez pas de glaçons ou de glace dès leur sortie du congélateur. Risque de brûlure de congélation.
- Avant de procéder à une réparation ou à l'entretien de l'appareil, veillez à le débrancher et à couper l'alimentation électrique.
- Veillez à ne pas placer l'appareil à proximité d'une source de chaleur.
- Ne conservez et n'utilisez pas de pétrole, de gaz ou de liquide inflammable à proximité de l'appareil ou d'autres appareils électriques. Les vapeurs peuvent entraîner un incendie ou une explosion.
- Afin d'assurer une bonne aération, laissez un espace à l'arrière et en bas de l'appareil et suivez les instructions d'installation.
- N'obstruez pas les aérations de l'appareil.
- Installez et équilibrez l'appareil sur une surface suffisamment solide et large pour supporter son poids et sa taille.
- L'appareil doit être porté et installé au moins par deux personnes.
- Placez l'appareil dans un lieu sec et bien aéré.
- L'appareil est conçu pour une utilisation à température ambiante, selon la classe climatique indiquée sur la plaque signalétique. L'appareil risque de ne pas fonctionner correctement s'il est laissé à une température supérieure ou inférieure à l'échelle indiquée.
- Veillez à ne pas endommager le sol lorsque vous déplacez l'appareil (ex : parquet).
- MISE EN GARDE : maintenez dégagées les ouvertures de ventilation dans l'enceinte de l'appareil.
- MISE EN GARDE : n'utilisez pas de dispositifs mécaniques ou autres moyens pour accélérer le processus de dégivrage autres que ceux recommandés par le fabricant.
- MISE EN GARDE : n'endommagez pas le circuit de réfrigération.
- MISE EN GARDE : n'utilisez pas d'appareils électriques à l'intérieur du compartiment de stockage des denrées, à moins qu'ils ne soient du type recommandé par le fabricant.

- Cet appareil ne doit pas être utilisé par de jeunes enfants ou par des personnes infirmes sans surveillance.
- Ne laissez pas les enfants jouer ou se cacher à l'intérieur de l'appareil pour éviter qu'ils ne restent enfermés ou ne s'étouffent à l'intérieur.
- Toute modification ou remplacement du câble d'alimentation doit être effectué par une personne qualifiée.
- N'utilisez ni adaptateur simple ou multiple, ni rallonge.
- Vous pouvez débrancher l'appareil en retirant la prise ou en utilisant un interrupteur bipolaire.
- Veillez à ce que la tension indiquée sur la plaque signalétique de l'appareil corresponde bien à l'alimentation.
- Ne mettez pas à la bouche les pièces (non toxiques) des blocs réfrigérants (si fournis).
- Le fabricant décline toute responsabilité en cas de non-respect des recommandations ci-dessus.

Attention : risque d'incendie.



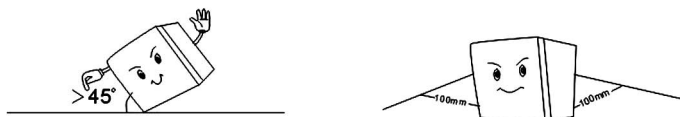
INSTALLATION

1. Déplacer l'appareil correctement :

Saisissez-le par le bas. Ne tirez pas sur la porte ou sur la poignée.

Maintenez-le à la verticale pendant le transport. Ne le renversez pas tête en bas. Ne l'inclinez pas de plus de 45°.

Evitez toute collision ou choc violent.



2. Installer l'appareil correctement :

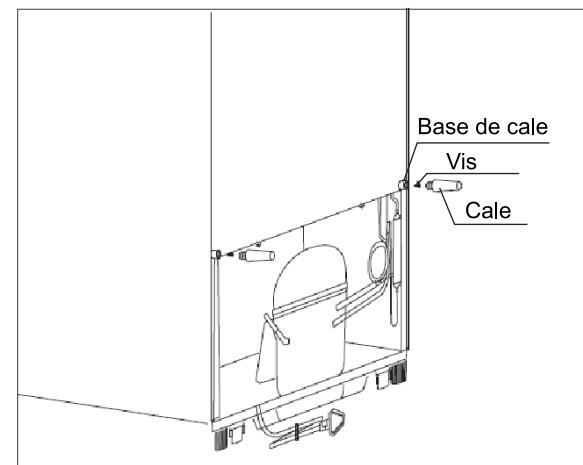
- Installez l'appareil dans un endroit sec et ventilé. Ne jamais le placer près d'une source de chaleur, ni l'exposer au rayonnement solaire direct.
- Installez l'appareil à la verticale sur une base/un sol dur et résistant à la charge. Utilisez les pieds réglables pour le mettre à niveau.
- Veillez à laisser une lame d'air d'au moins 100mm derrière l'appareil.
- Pour votre sécurité, cet appareil doit être raccordé à une prise de terre.
- Installez l'appareil à distance des sources de chaleur. Si l'appareil est installé dans un lieu à température élevée, sous la lumière directe du soleil ou à proximité de sources de chaleur (chauffages, cuisinières), la consommation d'énergie sera plus importante.
- Veuillez respecter si possible les distances minimales suivantes :
 - 30 cm des poêles ou des réchauds ;
 - 3 cm des cuisinières électriques et/ou à gaz.
- Fixez les cales d'espacement (si fournies) à l'arrière du condensateur qui se trouve à l'arrière de l'appareil.
- Afin d'optimiser les performances de l'appareil, laissez un espace de 5 cm sur le dessus et veillez à ce que les éléments de cuisine soient suffisamment à distance pour permettre une bonne circulation de l'air.
- Installez l'appareil dans un lieu sec et bien aéré, et veillez à ce qu'il ne soit pas instable en ajustant, si nécessaire, les pieds de l'appareil.
- Nettoyez l'intérieur.
- Placez les accessoires.

Des cales supplémentaires pour une meilleure performance

2 cales supplémentaires sont incluses dans le sac du mode d'emploi.

Afin d'obtenir un meilleur refroidissement, nous vous suggérons d'installer ces 2 cales à l'arrière de votre appareil en suivant les étapes ci-dessous.

1. Fixez la base de la cale à l'arrière de l'appareil à l'aide d'un tournevis.
2. Fixez la cale sur sa base pour maintenir la distance par rapport au mur.



Branchement électrique

- Veuillez respecter les réglementations locales pour effectuer les branchements électriques.
- La tension et la consommation d'énergie sont indiquées sur la plaque signalétique qui se trouve à l'intérieur de l'appareil.
- Les réglementations exigent que l'appareil soit branché à une prise de terre.
- Le fabricant décline toute responsabilité pour les blessures sur des personnes ou sur des animaux résultant d'un non-respect de ces réglementations.
- Si la prise et la fiche ne correspondent pas, faites remplacer la prise par un électricien qualifié.
- N'utilisez ni rallonges, ni adaptateurs.

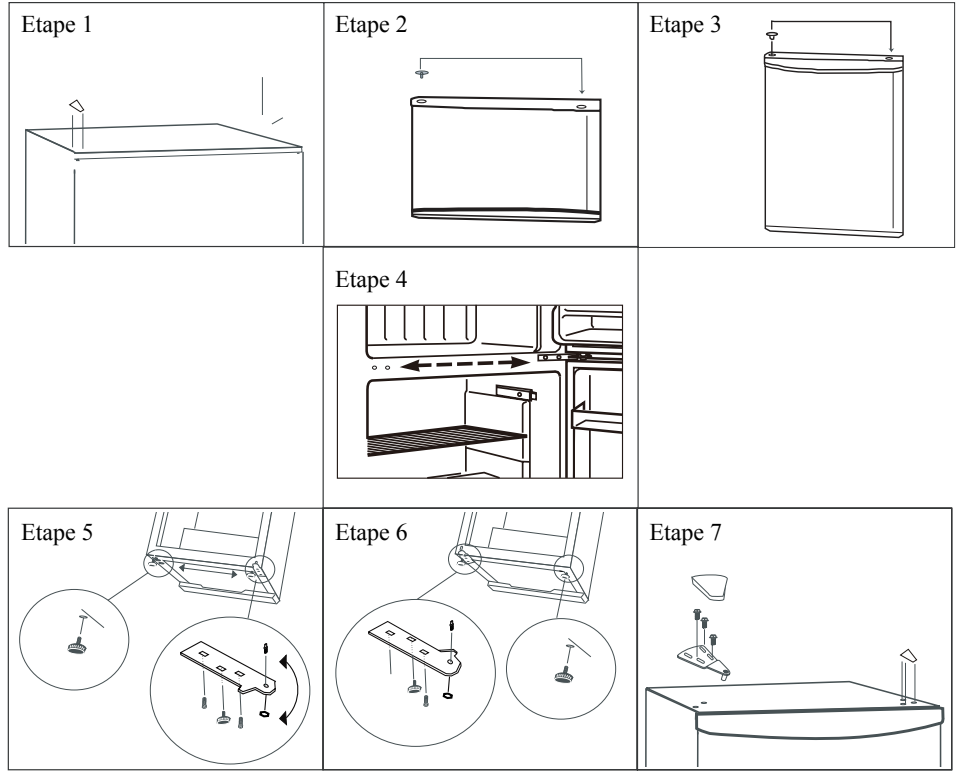
Débrancher l'appareil

Vous pouvez déconnecter l'appareil en le débranchant ou en utilisant un interrupteur bipolaire sur la prise.

MODIFICATION DU SENS D'OUVERTURE DE LA PORTE

Modifier le sens d'ouverture de la porte

Vous pouvez choisir d'ouvrir l'appareil par le côté gauche ou par le côté droit.
À la livraison, la porte de l'appareil s'ouvre par la gauche.
Pour changer le sens d'ouverture, veuillez suivre les instructions suivantes.
Remarque : avant de changer le sens d'ouverture de la porte, débranchez l'appareil ou coupez l'alimentation électrique.



Etape 2 Compartiment du congélateur.
Etape 3 Compartiment du réfrigérateur.

Mise à l'horizontal de l'appareil

- Si l'appareil n'est pas bien horizontal, la porte et l'alignement de joint magnétique seront affectés et peuvent induire un mauvais fonctionnement de votre appareil.
- Après avoir placé l'appareil dans son emplacement final, ajustez les pieds de mise à niveau en les tournant.

Remarque :

Le sens d'ouverture de la porte peut être modifié.
La garantie ne couvre pas la modification du sens d'ouverture de la porte par le service après-vente.

INSTALLATION DE L'INDICATEUR DE TEMPERATURE

- Pour vous aider à bien régler votre réfrigérateur, celui-ci est équipé d'un indicateur de température qui permettra de contrôler la température moyenne dans la zone la plus froide.
- Pour installer l'indicateur de température, veuillez respecter les indications selon les schémas ci-dessous.
- **ATTENTION** : cet indicateur est prévu pour fonctionner uniquement avec votre réfrigérateur, veuillez à ne pas l'utiliser dans un autre réfrigérateur (en effet, la zone la plus froide n'est pas identique), ou pour toute autre utilisation.

INDICATEUR DE TEMPERATURE : ZONE LA PLUS FROIDE DE VOTRE REFRIGERATEUR.



Pour bien positionner l'indicateur de température (OK) + l'indicateur de zone froide (ce nouvel autocollant combine les deux), veuillez à ce que la surface de la paroi soit parfaitement propre et sèche.

ZONE LA PLUS FROIDE DU REFRIGERATEUR

Vous obtiendrez une meilleure conservation de vos aliments si vous les placez dans la zone de froid convenant le mieux à leur nature.

Le symbole ci-dessous indique l'emplacement de la zone la plus froide de votre réfrigérateur.

Cette zone est délimitée en haut par le compartiment basse température et en bas par la clayette positionnée à la même hauteur.

Afin de garantir les températures dans la zone la plus froide, veuillez à ne pas modifier le positionnement de cette clayette.



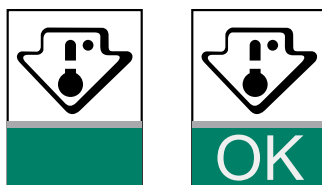
VERIFICATION DE LA TEMPERATURE DANS LA ZONE LA PLUS FROIDE

Grâce à l'indicateur de température, vous pourrez vérifier régulièrement que la température de la zone la plus froide est correcte. En effet, la température à l'intérieur du réfrigérateur est fonction de plusieurs facteurs tels que la température ambiante du local, la quantité de denrées stockées, la fréquence d'ouverture de la porte. Prenez ces facteurs en considération lors du réglage de l'appareil.

Lorsque l'indicateur indique « OK », cela signifie que votre thermostat est bien réglé, et que la température intérieure est correcte.

Si la couleur de l'indicateur est blanche, cela signifie que la température est trop élevée, il faut dans ce cas augmenter le réglage du thermostat et attendre 12 heures pour effectuer un nouveau contrôle visuel de l'indicateur.

Après chargement ou ouverture de la porte, il est possible que l'indicateur devienne blanc au bout de quelques instants.



A chaque modification du thermostat, attendez la stabilisation de la température à l'intérieur de l'appareil avant de procéder si nécessaire, à un nouveau réglage. Ne modifiez la position du thermostat que progressivement et attendez au moins 12 heures avant de procéder à une nouvelle vérification et à une éventuelle modification.

REMARQUES : après chargement de l'appareil avec des denrées fraîches ou après ouvertures répétées (ou ouverture prolongée) de la porte, il est normal que l'inscription « OK » n'apparaisse pas dans l'indicateur de température.

Attendez au moins 12 heures avant de réajuster le thermostat.

UTILISATION DU COMPARTIMENT REFRIGERATEUR

Démarrage de l'appareil

L'appareil est équipé de contrôles internes.

Branchez l'appareil.

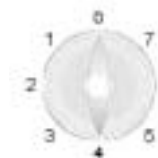
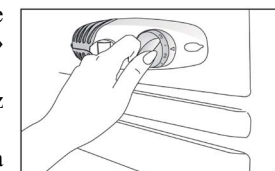
Une fois branché, une lumière située à l'intérieur s'allume dès l'ouverture de la porte.

Le thermostat, situé à l'intérieur du compartiment réfrigérateur, permet de régler la température du réfrigérateur et du congélateur (si l'appareil en est équipé).

Réglage de la température

Cet appareil est muni d'un seul bouton de commande pour régler la température du compartiment de réfrigération et celui de congélation. Il se situe en haut à droite du compartiment de réfrigération.

- Ce bouton de thermostat est constitué de 7 positions de température, allant de « 1 » (température la plus élevée) à « 7 » (température la plus basse).
- La toute première fois que vous branchez l'appareil, positionnez le bouton sur « 7 ».
- Attendez de 24 à 48 heures avant de régler le bouton sur la position que vous souhaitez. La position « 4 » est en général la plus appropriée pour une utilisation de l'appareil à la maison ou au bureau.
- Les changements de température ambiante affectent également la température à l'intérieur de l'appareil (réglez le thermostat en fonction de la température ambiante).
- Pour éteindre l'appareil, positionnez le thermostat sur « 0 ».



REMARQUES :

- Le fait de positionner le thermostat sur « 0 » arrête le système de refroidissement mais ne coupe pas l'alimentation de l'appareil.
- Si l'appareil a été débranché ou que le courant a été coupé, attendez 3 à 5 minutes avant de le rallumer. L'appareil ne s'allumera pas si vous n'attendez pas ce délai avant de le rallumer.

Note : les températures ambiantes élevées (par exemple, pendant des jours chauds d'été) et un réglage froid sur le régulateur de température (position 7) peut avoir pour effet de faire fonctionner le compresseur sans interruption. Raison : quand la température ambiante est haute, le compresseur doit fonctionner sans interruption pour maintenir une température basse dans l'appareil.

Remarque :

La température de l'air ambiant, la fréquence des ouvertures de la porte et l'emplacement de l'appareil peuvent affecter la température interne. Ces facteurs doivent être pris en compte lors du réglage du thermostat.


Remarques :

- Les espaces entre les étagères et la paroi arrière de l'appareil ne doivent pas être obstrués afin de permettre une bonne circulation de l'air.
- Ne placez pas d'aliments en contact direct avec la paroi arrière de l'appareil.
- Ne placez pas d'aliments chauds dans l'appareil.
- Conservez les liquides dans des récipients fermés.

Important


La conservation des légumes à forte teneur en eau peut entraîner la formation de condensation sur l'étagère en verre du bac à légumes. Cela n'affectera cependant pas le bon fonctionnement de l'appareil.

UTILISATION DU COMPARTIMENT CONGELATEUR

Le compartiment congélateur est . Il peut être utilisé pour congeler des aliments frais.

La quantité d'aliments frais pouvant être congelés en 24 heures est indiquée sur la plaque signalétique.

Remarque :

En cas de coupure de courant, le compartiment congélateur  conservera une température suffisamment basse pour conserver les aliments. Il est cependant déconseillé d'ouvrir la porte du compartiment dans une telle situation.

Congélation d'aliments frais

Important

- Avant de congeler des aliments, emballez-les et mettez-les dans : du papier d'aluminium, des sacs en plastique étanches à l'air et à l'eau, des récipients en polyéthylène équipés d'un couvercle ou des récipients adaptés à la congélation.
- Placez les aliments dans le compartiment supérieur en laissant suffisamment d'espace entre eux afin de laisser l'air circuler correctement.
- Pour une congélation optimale, baissez le thermostat d'un demi-point lorsque vous placez les aliments.
- Les aliments seront entièrement congelés au bout de 24 heures.

CONSERVATION DES ALIMENTS DANS LE REFRIGERATEUR EN FONCTION DE LEUR NATURE

Dans un réfrigérateur, la température n'est pas uniforme (à l'exception des appareils à froid ventilé ou brassé). Chaque type d'aliment a une température de conservation idéale et donc un emplacement précis à respecter.

Il est important de placer les aliments dans le réfrigérateur selon leur nature :

EMPLACEMENT	PRODUITS
Sur la clayette supérieure Zone froide	Viandes, volailles, poissons, charcuteries, plats préparés, salades composées, préparations et pâtisseries à base d'oeuf ou de crème, pâtes fraîches, pâte à tarte, pizzas/quiches, produits frais et fromages au lait cru, légumes prêts à l'emploi et plus généralement, tout produit frais dont la date de limite de consommation est associée à une température de conservation égale ou inférieure à 4°C.
Sur la clayette centrale Zone fraîche	Produits laitiers, desserts lactés, matières grasses, fromages frais.
Sur le bac à légumes Zone tempérée	Boissons, sauces industrielles et préparées, beurre, fromages à pâte cuite.
Dans le bac à légumes	Fruits et légumes frais.

Il convient de vérifier régulièrement que la température, notamment celle de la zone la plus froide, est correcte et le cas échéant, d'ajuster le thermostat en conséquence comme indiqué dans le chapitre précédent.

NETTOYAGE ET RESPECT DES REGLES D'HYGIENE ALIMENTAIRE

NETTOYAGE :

Avant de nettoyer votre appareil, débranchez la prise d'alimentation du secteur et enlevez les aliments.

Nettoyage intérieur :

Il est recommandé de nettoyer fréquemment l'intérieur du réfrigérateur :

- Retirez tous les accessoires (clayettes, bac à légumes...). Lavez-les à l'eau tiède additionnée d'un détergent doux et inodore. Rincez à l'eau et séchez très soigneusement.
- Lavez les parois intérieures du compartiment comme indiqué pour les accessoires.
- Lavez le joint en caoutchouc.
- Ne pas utiliser de produits chimiques qui pourraient endommager la peinture sur le plastique de l'appareil.

Nettoyage extérieur :

Lavez l'ensemble de la carrosserie à l'eau tiède savonneuse. Rincez et séchez soigneusement.

REGLES D'HYGIENE :

Retirez les emballages avant de placer les aliments dans le réfrigérateur (par exemple, emballages des packs de yaourts).

L'observation des conseils suivants est de nature à éviter la contamination croisée et à éviter une mauvaise conservation des aliments.

- Emballer systématiquement les produits pour éviter que les denrées ne se contaminent mutuellement.
- Se laver les mains avant de toucher les aliments et plusieurs fois pendant la préparation du repas, surtout si celle-ci implique la manipulation de différents produits.
- Ne pas réutiliser des ustensiles ayant déjà servi sans les avoir nettoyés au préalable comme, par exemple, la planche à découper.
- Attendre le refroidissement complet des aliments avant de les placer dans l'appareil.
- Limiter le nombre d'ouverture de la porte et surtout ne la laisser pas ouverte trop longtemps afin d'éviter une montée de la température interne.
- Placer les aliments dans le réfrigérateur de telle sorte que l'air puisse circuler entre eux.

DEGIVRAGE

Avant toute opération de nettoyage ou d'entretien, débranchez l'appareil ou coupez l'alimentation électrique.

Le dégivrage est automatique pour la partie réfrigérateur.

Le dégivrage du congélateur se fait manuellement.

Dégivrage du compartiment réfrigérateur

La présence de gouttes d'eau sur la paroi arrière du compartiment réfrigérateur indique que le cycle de dégivrage est en cours.

L'eau du dégivrage se dirige automatiquement vers une sortie et dans un récipient dans lequel elle s'évapore.

Nettoyez régulièrement le tuyau d'évacuation à l'aide du matériel fourni avec l'appareil afin d'assurer l'écoulement correct de l'eau du dégivrage.

Dégivrage du compartiment congélateur

Dégivrez le congélateur une à deux fois par an lorsque la glace formée est trop importante.

La formation de glace est tout à fait normale. La quantité de glace et la vitesse à laquelle elle se forme dépend de la température et de l'humidité de la pièce ainsi que de la fréquence d'ouverture de la porte.

La glace se forme principalement sur la partie supérieure du congélateur et n'affecte pas les performances de l'appareil.

Procédez si possible au dégivrage lorsque le congélateur est presque vide.

Pour dégivrer manuellement le congélateur, vous devez débrancher l'appareil. Cela veut également dire que le réfrigérateur ne fonctionnera plus.

- Sortez tous les aliments du congélateur, emballez-les dans du papier journal, regroupez-les et placez-les dans un lieu froid ou dans une glacière.
- Laissez la porte du congélateur ouverte afin de laisser la glace fondre.
- Nettoyez l'intérieur avec une éponge trempée d'eau tiède et/ou de détergent neutre. N'utilisez pas de substances abrasives.
- Rincez et séchez correctement l'intérieur.
- Replacez les aliments dans le congélateur.
- Fermez la porte.
- Rebranchez l'appareil.
- Mettez l'appareil en fonctionnement.

ENTRETIEN ET MAINTENANCE

- Nettoyez régulièrement les aérations et le condensateur à l’arrière de l’appareil avec un aspirateur ou une brosse.
- Nettoyez l’extérieur avec un chiffon.

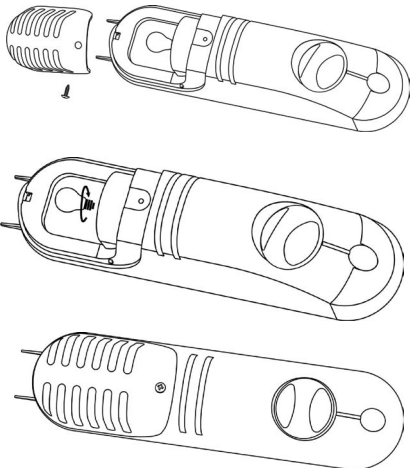
Arrêt prolongé

1. Videz le réfrigérateur.
2. Débranchez l’appareil.
3. Dégivrez et nettoyez l’intérieur.
4. En cas d’arrêt prolongé, laissez la porte ouverte afin d’éviter la formation de moisissures, d’odeurs et d’oxydation.
5. Nettoyez l’appareil.
 - Nettoyez l’intérieur du compartiment basse température (si présent) lors du dégivrage.
 - Nettoyez régulièrement l’intérieur du compartiment réfrigérateur avec une éponge humide et/ou un détergent neutre. Rincez et séchez avec un chiffon. N’utilisez pas de produits abrasifs.
 - Nettoyez l’extérieur avec un chiffon humide. N’utilisez ni de produits abrasifs, ni de tampons à récurer, ni de détachants (par ex. l’acétone, le trichloréthylène), ni de vinaigre.

Remplacement des ampoules

Pour changer une ampoule, procédez comme suit :

1. Premièrement, débranchez le câble d’alimentation, enlevez les vis du cache de la lampe avec un tournevis, retirez ensuite le cache de la lampe.
2. Retirez l’ancienne ampoule en la dévissant à la main dans le sens inverse des aiguilles d’une montre.
3. Insérez une nouvelle ampoule (<10W) en la vissant à la main dans le sens des aiguilles d’une montre, remettez le cache de la lampe en place et vissez à l’aide d’un tournevis.



DEPANNAGE

Problème	Solutions / Causes
Rien ne fonctionne (l’appareil ne fonctionne pas)	<ul style="list-style-type: none">• Si la prise de l’appareil est en état de fonctionnement et est bien insérée dans la prise murale.• S’il y a du courant dans la prise murale (vérifiez éventuellement en y branchant un petit appareil, par exemple, un mixeur à main, un sèche-cheveux, etc.).
Mauvais fonctionnement	<ul style="list-style-type: none">• Vérifier si le cordon secteur est bien branché.• S’assurer que le thermostat est en position de fonctionnement.
Le système de réfrigération ne fonctionne pas bien	<ul style="list-style-type: none">• Régler le thermostat sur une valeur inférieure.• Le réfrigérateur a été rempli d’aliments chauds.• Ouverture fréquente de la porte.• Le réfrigérateur est exposé au soleil ou est situé à proximité d’une source de chaleur.• Ventilation inadéquate.• Porte mal fermée (la porte s’est affaissée, le joint est peut être usé ou endommagé).
Congélation des aliments dans le compartiment réfrigérateur	<ul style="list-style-type: none">• Régler le thermostat sur une valeur inférieure.• Eloigner les légumes à forte teneur en eau de la paroi arrière du réfrigérateur.
Bruit excessif	<ul style="list-style-type: none">• Si l’appareil repose fermement sur le sol, si le fonctionnement du groupe frigorifique ne met pas en vibration des meubles ou des objets proches. Veillez à ce que toutes les pièces attachées à la paroi arrière puissent vibrer librement ; éventuellement, écarter légèrement, en les pliants, les pièces qui touchent cette paroi.• L’appareil doit être placé à l’horizontal sur un sol ferme, car c’est seulement ainsi que l’on garantira une circulation sans obstacles du réfrigérant et donc le fonctionnement optimal de l’appareil.• Les accessoires dans le réfrigérateur sont mal positionnés.
Odeur désagréable	<ul style="list-style-type: none">• S’assurer que les aliments sont emballés hermétiquement.• Problème de conservation des aliments.• Nettoyer l’intérieur du réfrigérateur.
Mauvais fonctionnement en hiver	<ul style="list-style-type: none">• La température ambiante est trop faible.

CONSEILS POUR REDUIRE VOTRE CONSOMMATION D’ENERGIE

- Veillez à ce que l’appareil ne se trouve pas à proximité d’une source de chaleur.
- Placez l’appareil dans un endroit sec, bien ventilé et qui ne soit pas en contact direct avec la lumière du soleil.
- Il est toujours recommandé d’emballer la nourriture avant de la ranger dans le réfrigérateur.
- La nourriture et les boissons chaudes doivent d’abord être refroidis à température ambiante avant d’être placés dans l’appareil.
- Veillez à conserver un espace minimum entre les différents produits quand vous les rangez dans le réfrigérateur pour permettre une bonne circulation de l’air.
- Une ouverture prolongée ou trop fréquente de la porte peut occasionner une élévation de la température à l’intérieur du réfrigérateur. Ainsi, la porte doit être fermée directement après utilisation.
- Veillez à ce que le joint d’étanchéité de la porte soit correctement positionné et veillez à ce que les orifices de ventilation de l’appareil ne soient pas obstrués.
- Ne laissez pas des aliments congelés dégeler avec la température ambiante. Vous pouvez décongeler des aliments en les plaçant dans le réfrigérateur de façon à ce que la décongélation soit progressive. Faites attention à ne pas décongeler les aliments au-dessus d’autres aliments.
- Si la couche de givre devient trop épaisse, cela peut affecter les performances du réfrigérateur. Quand l’épaisseur de la couche de givre est supérieure à 5mm, l’appareil doit être décongelé.
- L’agencement des différents compartiments, clayettes et étagères est déjà dans la position optimale.

PARAMETRES PRINCIPAUX

MARQUE	Jeken
REFERENCE	DF2-28-1
TYPE D’APPAREIL	REFRIGERATEUR - CONGELATEUR
CLASSE ENERGETIQUE	A+
CONSOMMATION D’ENERGIE ASSIGNEE (kWh/an)	219
VOLUME UTILE DENREES FRAICHES ASSIGNEES (L)	171
VOLUME UTILE DENREES CONGELEES ASSIGNEES (L)	41
TYPE DE DEGIVRAGE	REFRIGERATEUR (AUTOMATIQUE) CONGELATEUR (MANUEL)
AUTONOMIE (h)	22
CAPACITE DE CONGELATION ASSIGNEE (kg/24h)	2
CLASSE CLIMATIQUE	ST
NIVEAU SONORE [dB(A) re1 pW]	42
ENCASTRABLE	NA
ALIMENTATION ASSIGNEE / FREQUENCE ASSIGNEE	220-240V~50Hz
COURANT ASSIGNE (A)	0.6
GAZ REFRIGERANT	R600a (41g)
MOUSSE D’ISOLATION	CYCLOPENTANE

Note :
Nous nous réservons le droit de modifier la conception de nos produits sans préavis. Les paramètres spécifiques sont basés uniquement sur les données figurant sur la plaque signalétique.



REPARATIONS

- En cas de panne, la réparation de cet appareil doit IMPERATIVEMENT être confiée à un réparateur professionnel.
- Ne jamais essayer de réparer soi-même cet appareil.
- Si le cordon d'alimentation est endommagé, il doit être remplacé par le fabricant, son service après-vente ou des personnes de qualification similaire, afin d'éviter tout danger.

Enlèvement des appareils ménagers usagés :

La directive européenne 2012/19/EU sur les Déchets des Equipements Electriques et Electroniques (DEEE), exige que les appareils ménagers usagés ne soient pas jetés dans le flux normal des déchets municipaux. Les appareils usagés doivent être collectés séparément afin d'optimiser le taux de récupération et le recyclage des matériaux qui les composent, et réduire l'impact sur la santé humaine et l'environnement.

Le symbole de la poubelle barrée est apposé sur tous les produits pour rappeler les obligations de collecte séparée.

Les consommateurs devront contacter les autorités locales ou leur revendeur concernant la démarche à suivre pour l'enlèvement de leur vieil appareil.



Importé par **WESDER SAS**
67 bis, rue de Seine
94140 Alfortville
France

Cette notice est aussi disponible sur le site suivant
www.fillony.com

© Copyright **WESDER SAS France**
Droits de reproduction réservés