



NESPRESSO.

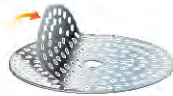
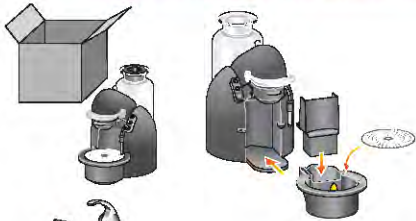
KRUPS



- fr** Mode d'emploi
- de** Bedienungsanleitung
- it** Istruzioni per l'uso
- nl** Gebruiksaanwijzing
- en** User Manual

Mise en marche Inbetriebnahme Messa in funzione In gebruik nemen Start up

- Vérifiez que la tension indiquée sur la plaque signalétique de la machine correspond à celle de votre installation électrique.
- Stellen Sie sicher, dass die auf dem Typenschild angegebene Netzspannung mit der Ihres Stromnetzes übereinstimmt.
- Verificate che la tensione indicata sulla piastrina segnaletica della macchina corrisponda a quella della vostra installazione elettrica.
- Kijk na of de op het typeplaatje van het apparaat aangeduide spanning overeenkomt met het stroomnet.
- Check that the voltage indicated on the technical specifications plate on the base of the unit corresponds to your electrical installation.



Retirer la feuille protectrice
Schutzfolie abziehen
Rimuovere la pellicola protettiva
Beschermfolie verwijderen
Remove protective foil



Remplir d'eau fraîche
Frischwasser auffüllen
Riempire con acqua fresca
Met vers water vullen
Fill with fresh water



Remettre le réservoir à eau
Wasserbehälter einsetzen
Inserire il serbatoio d'acqua
Waterreservoir plaatsen
Insert water tank

1

Rincer
Spülen
Risciacquare
Spoelen
Rinse



ON / OFF



6x



2



1

Descriptif Übersicht Vista d'assieme Overzicht Overview



Lire attentivement ce mode d'emploi avant d'utiliser la machine à café.
Lesen Sie diese Bedienungsanleitung aufmerksam durch, bevor Sie das Gerät in Betrieb nehmen.
Leggere attentamente le istruzioni per l'uso prima di mettere in funzione la caffettiera.
Lees deze gebruiksaanwijzing aandachtig door voordat u het apparaat in gebruik neemt.
Read these instructions carefully before starting up the coffee machine.



Lire les conseils de sécurité
Sicherheitshinweise beachten
Osservare attentamente le istruzioni di sicurezza
Veiligheidsinstructies opvolgen
Follow the safety instructions

ON / OFF, Vapeur, Témoin lumineux
ON / OFF, Dampf, Kontroll-LED
ON / OFF, Vapore, LED-controllo
ON / OFF, Stoom, Controle-LED
ON / OFF, Steam, Control-LED

Poignée de fermeture
Verschlussgriff
Manico di chiusura
Sluitsysteem
Closing handle

Bac à capsules usagées
Kapselbehälter
Contenitore per capsule
Afvalbakje voor gebruikte capsules
Capsule container

Grille
Abstellgitter
Griglia
Rooster
Grid

Flotteur
Schwimmer
Galleggiante
Vlotter
Float

Levier d'eau chaude / de vapeur
Heißwasser / Dampfhebel
Acqua calda / leva del vapore
Heetwater / Stoomhendel
Hot water / Steam lever



Couvercle
Deckel
Coperchio
Deksel
Lid

Réservoir à eau 1,2l
Frischwassertank 1,2l
Serbatoio dell'acqua 1,2l
Waterreservoir 1,2l
Fresh water tank 1,2l

Petite tasse, grande tasse
Kleine Tasse, große Tasse
Tazza piccola, tazza grande
Kleine kop, grote kop
Small cup, large cup selection



Buse eau chaude / vapeur
Heißwasser / Dampfduüse
Acqua calda / beccuccio vapore
Stoom- en heetwaterpijpje
Hot water / steam nozzle



CAPPUCCINO - CAFFELATTE



Bac d'égouttage
Abtropfschale
Sgocciolatoio
Lekbakje
Drip tray

2

**Fonctions
Funktionen
Funzioni
Funcies
Functions**



ON / OFF



Préchauffage
Aufwärmphase
Fase di riscaldamento
Voorverwarmen
Warm up phase



La machine est prête
Maschine ist bereit
La macchina è pronta
Apparaat is gereed
Machine is ready



Petite tasse
Kleine Tasse
Tazza piccola
Kleine kop
Small cup



Grande tasse
Große Tasse
Tazza grande
Grote kop
Large cup

**Avertissements
Warnsignale
Segnali d'avvertenza
Alarmsignalen
Alerts**



3x **Beep**



Vider le bac à capsules usagées
Kapselbehälter ausleeren
Svuotare la vaschetta capsule usate
Afvالبakje voor gebruikte capsules legen
Empty the used capsule container



1x **Beep**



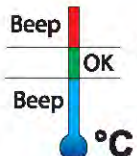
La machine n'est pas prête, remettre correctement le bac d'égouttage
Maschine ist nicht bereit, Schale ist nicht richtig eingesetzt
La macchina non è pronta, lo sgocciolatoio non è posizionato correttamente
Apparaat is niet gereed, lekbakje is niet juist geplaatst.
Machine is not ready, drip tray is not properly in place



Impossible de préparer du café si le bac est plein
Kaffeezubereitung bei vollem Behälter nicht möglich
Il caffè non fuoriesce se il contenitore è pieno
Koffie bereiden is mogelijk als het afvalbakje vol is
No coffee flows when the container is full



1x **Beep**



Température trop élevée ou trop basse, attendre 30 s
Temperatur ist zu hoch oder zu niedrig, 30 Sek. warten
Temperatura troppo alta o troppo bassa, attendere 30 secondi
Temperatuur is te hoog of te laag, 30 sec. wachten
Temperature is too high or too low, wait 30 seconds

**Programmation de la quantité de café
Füllmengenprogrammierung
Programmazione quantità di caffè
Programmeren hoeveelheid water
Programming the fill-up level**



Introduire une capsule
Kapsel einlegen
Inserire la capsula
Capsule plaatsen
Insert capsule



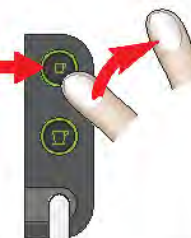
Fermer la mâchoire
Verschlussgriff schließen
Chiudere il manico di chiusura
Sluitsysteem sluiten
Lower the closing handle



Placer une tasse sur la grille
Tasse unterstellen
Collocare una tazza sulla griglia
Kop eronder plaatsen
Place cup underneath



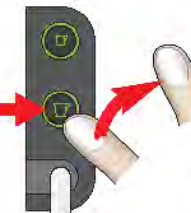
Presser la touche pendant 3 sec. min.
Taste mind. 3 Sek. drücken und gedrückt halten
Premere e tenere premuto il tasto per almeno 3 secondi
Toets indrukken en minstens 3 sec. vasthouden
Press and hold button for at least 3 seconds



Relâcher la touche après avoir obtenu la quantité désirée
Bei gewünschter Menge loslassen
Lasciare il tasto appena raggiunta la quantità desiderata
Bij gewenste hoeveelheid loslaten
Release at desired level



Presser la touche pendant 3 sec. min.
Taste mind. 3 Sek. drücken und gedrückt halten
Premere e tenere premuto il tasto per almeno 3 secondi
Toets indrukken en minstens 3 sec. vasthouden
Press and hold button for at least 3 seconds



Relâcher la touche après avoir obtenu la quantité désirée
Bei gewünschter Menge loslassen
Lasciare il tasto appena raggiunta la quantità desiderata
Bij gewenste hoeveelheid loslaten
Release at desired level



ESPRESSO

Recommandation: préchauffer la tasse avec de l'eau chaude
 Empfehlung: Tassen mit Heißwasser vorwärmen
 Raccomandazione: preriscaldare le tazze con acqua calda
 Aanbevelen: kop voorverwarmen met heet water
 Recommended: preheat cup with hot water



Ouvrir la mâchoire
 Verschlussgriff öffnen
 Aprire il manico di chiusura
 Sluitsysteem openen
 Open closing handle



Introduire une capsule
 Kapsel einlegen
 Inserire la capsula
 Capsule plaatsen
 Insert capsule



Fermer la mâchoire
 Verschlussgriff schließen
 Chiudere il manico di chiusura
 Sluitsysteem sluiten
 Close closing handle



Placer une tasse sur la grille
 Tasse unterstellen
 Collocare la tazza sulla griglia
 Kop eronder plaatsen
 Place cup underneath

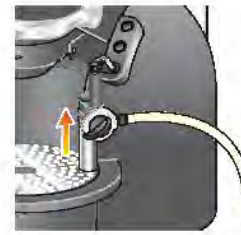
Presser le bouton requis
 Gewünschte Taste drücken
 Premere tasto desiderato
 Gewenste knop indrukken
 Press desired button



Ejecter la capsule usagée
 Gebrauchte Kapsel auswerfen
 Rimuovere capsula usata
 Gebruikte capsule uitwerpen
 Remove the used capsule

5

CAPPUCCINO - CAFFELATTE



~ 30 s

Préchauffage
 Aufwärmphase
 Fase di riscaldamento
 Voorverwarmen
 Warm up phase



Prêt
 Bereit
 Pronto
 Gereed
 Ready

Mousse de lait
 Milchschaum
 Schiuma latte
 Melkschuim
 Milk foam

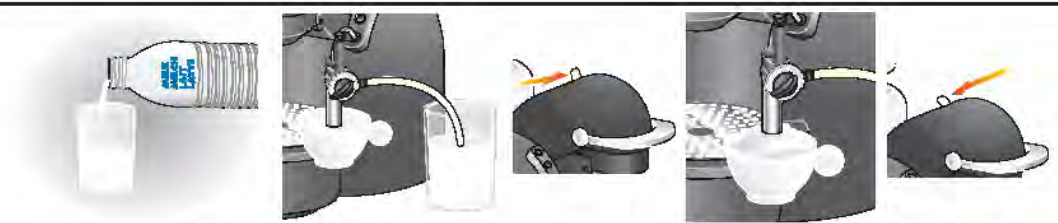


Lait chaud
 Heiße Milch
 Latte caldo
 Warme melk
 Hot milk

Position bouton CAPPUCCINO ou CAFFELATTE
 Schalterstellung CAPPUCCINO oder CAFFELATTE
 Posizionamento dell'interruttore su CAPPUCCINO o CAFFELATTE
 Keuzeschakelaar CAPPUCCINO of CAFFELATTE
 Switch position CAPPUCCINO or CAFFELATTE



Variation de température ~55-75°C
 Temperaturänderung ~55-75°C
 Camb. di temperatura ~55-75°C
 Temperatuurverandering ~55-75°C
 Temperature change ~55-75°C



Rafroidissement autom.
 Automatische Abkühlung
 Raffreddamento automatico
 Automatisch afkoelen
 Automatic cool down

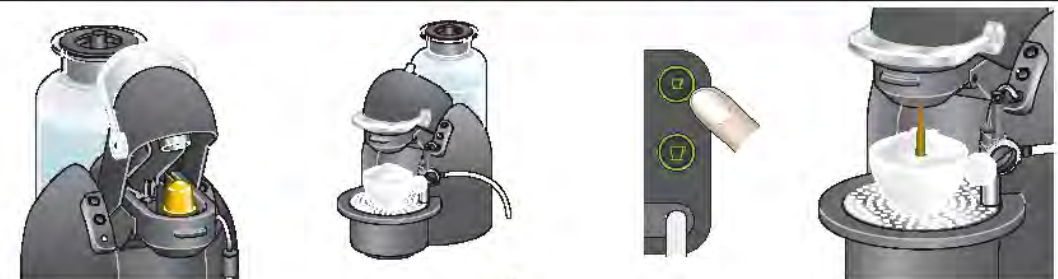


De la vapeur sort du bac d'égouttage
 Dampf tritt aus der Abtropfschale
 Fuoriuscita di vapore dallo sgocciolatoio
 Stoom komt uit het lekbakje
 Steam rises from the drip tray



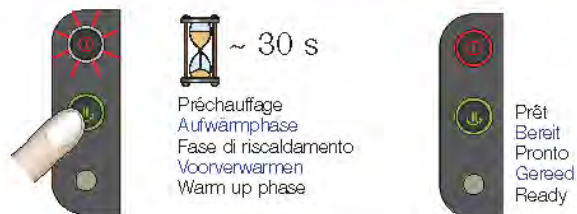
La buse vapeur est très chaude
 Dampfduüse ist sehr heiß
 Il beccuccio del vapore è molto caldo
 Stoompijpje is zeer heet
 Steam nozzle is very hot

- Sans action de votre part, la machine se refroidit automatiquement après 2 minutes
- Ohne aktive Betätigung startet die automatische Abkühlung nach 2 Minuten.
- Raffreddamento automatico dopo 2 minuti di periodo inattivo
- Zonder handmatige activering start de automatische afkoeling na 2 minuten
- If not manually activated, cool down starts automatically after 2 minutes



6

CAPPUCCINO - CAFFELATTE : Nettoyage après chaque utilisation
CAPPUCCINO - CAFFELATTE : Reinigung nach jedem Gebrauch
CAPPUCCINO - CAFFELATTE : Pulire dopo ogni singolo uso
CAPPUCCINO - CAFFELATTE : Reiniging na ieder gebruik
CAPPUCCINO - CAFFELATTE : Clean after each use



~ 30 s

Préchauffage
Aufwärmphase
Fase di riscaldamento
Voorverwarmen
Warm up phase

Prêt
Bereit
Pronto
Gereed
Ready

Eau chaude
Heißwasser
Acqua calda
Heet water
Hot water



Remplir d'eau fraîche
Frischwasser auffüllen
Riempire con acqua fresca
Met vers water vullen
Refill with fresh water



Rincer au moins 10 sec.
Mind.10 Sek. durchspülen
Risciacquare per almeno 10 sec.
Minstens 10 sec. spoelen
Rinse for at least 10 sec.



Prêt
Bereit
Pronto
Gereed
Ready

Chauffer une boisson
Getränk erhitzen
Riscaldamento bevande
Dranken opwarmen
Heat up beverages



~ 30 s

Préchauffage
Aufwärmphase
Fase di riscaldamento
Voorverwarmen
Warm up phase



Prêt
Bereit
Pronto
Gereed
Ready



Refroidissement autom.
Automatische Abkühlung
Raffreddamento automatico
Automatisch afkoelen
Automatic cool down

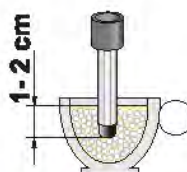


De la vapeur sort du bac d'égouttage
Dampf tritt aus der Abtropfschale
Uscita di vapore dallo sgocciolatoio
Stoom komt uit het lekbakje
Steam rises from the drip tray



La buse vapeur est très chaude
Dampfdüse ist sehr heiß
Il beccuccio del vapore è molto caldo
Stoompijpje is zeer heet
Steam nozzle is very hot

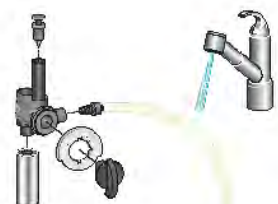
- Sans action de votre part, la machine se refroidit automatiquement après 2 minutes.
- Ohne aktive Betätigung startet die automatische Abkühlung nach 2 Minuten.
- Raffreddamento automatico dopo 2 minuti di periodo inattivo
- Zonder handmatige activering start de automatische afkoeling na 2 minuten.
- If not manually activated, cool down starts automatically after 2 minutes.



Ne pas toucher le fond de la tasse
Tassenboden nicht berühren
Non toccare il fondo della tazza
Bodem van kop niet aanraken
Do not touch the bottom of the cup



La buse vapeur est très chaude
Dampfdüse ist sehr heiß
Il beccuccio del vapore è molto caldo
Stoompijpje is zeer heet
Steam nozzle is very hot



Démonter et nettoyer la buse 1 x par semaine
Düse 1x pro Woche demontieren und reinigen
Smontare e pulire l'ugello 1 volta alla settimana
Stoompijpje 1x per week demonteren en reinigen
Remove and clean nozzle once weekly



Refroidissement autom.
Automatische Abkühlung
Raffreddamento automatico
Automatisch afkoelen
Automatic cool down



De la vapeur sort du bac d'égouttage
Dampf tritt aus der Abtropfschale
Uscita di vapore dallo sgocciolatoio
Stoom komt uit het lekbakje
Steam rises from the drip tray

Détartrage Entkalkung Decalcificazione Ontkalken Descaling

1 ~20 min

Dureté de l'eau Wasserhärte Durezza acqua Waterhardheid Water hardness	Détartrage après Entkalken nach Decalcificarea dopo Ontkalken na Descaling after
fH dH	
36 20	300
18 10	600
0 0	1200

Ne jamais utiliser du vinaigre
Niemals Essig verwenden
Non usare mai dell'aceto
Gebruik nooit azijn
Never use vinegar

Détartrant: peut endommager la surface des matériaux
Entkalker: aggressiv für Geräteoberfläche
Decalcificante: può danneggiare la superficie del materiale
Ontkalkingsmiddel: agressief voor oppervlak apparaat
Descaler: can damage the surface of the casing



Enlever la capsule
Kapsel entfernen
Rimuovere la capsula
Capsule verwijderen
Remove capsule



Retirer la buse
Düse entfernen
Rimuovere l'ugello
Stoompijpe verwijderen
Remove steam nozzle



Consignes de sécurité sur l'emballage
Sicherheitshinweise auf Verpackung
Istruzioni di sicurezza sull'imballaggio
Veiligheidsinstructies op de verpakking
Safety instructions are on the package

100 ml de détartrant + 500 ml d'eau
100 ml Entkalkungsmittel + 500 ml Wasser
100 ml decalcificante + 500 ml acqua
100 ml ontkalkingsmiddel + 500 ml water
100 ml descaler + 500 ml water



2a
Préchauffage
Aufwärmphase
Fase di riscaldamento
Voorverwarmen
Warm up phase

ON
~ 30 s
3 s
Presser simultanément
Gleichzeitig drücken
Premere contemporaneamente
Tegelijkertijd indrukken
Press simultaneously

Démarrage, arrêt autom. du détartrage de la valve
Ventilentkalkung startet, stoppt automatisch
Decalcificazione della valvola con start e stop autom.
Ventilontkalking start, stoppt automatisch
Valve descaling starts, stops automatically



Faire passer tout le contenu
Ganzen Tankinhalt durchspülen
Risc. tutto il contenuto del serbatoio
Gehele tankinhoud spoelen
Flush out the entire tank

Réutiliser la solution détartrante
Entkalkungslösung wiederverwenden
Riutilizzare il decalcificante
Ontkalkingsoplossing hergebruiken
Re-use descaler



2b
OFF ON
~ 30 s
3 s

Préchauffage
Aufwärmphase
Fase di riscaldamento
Voorverwarmen
Warm up phase

Presser simultanément
Gleichzeitig drücken
Premere contemporaneamente
Tegelijkertijd indrukken
Press simultaneously

2c



Second détartrage de la valve
Zweite Ventilentkalkung
Seconda decalc. della valvola
Tweede ventilentkalking
Second valve decalcification



~5x
Détartrage du circuit café
Kaffeestystem entkalken
Decalc. il sistema della caffettiera
Koffiesysteem ontkalken
Descalcify the coffee system



Vider la solution
Lösung ausleeren
Gettare la soluzione
Oplossing verwijderen
Waste solution

Nettoyer et rincer avec beaucoup d'eau
Reinigen und mit viel Wasser spülen
Pulire e risciacquare con molta acqua
Reinigen en spoelen met veel water
Clean and rinse with a lot of water

Remplir d'eau fraîche
Frischwasser auffüllen
Riempire d'acqua fresca
Opnieuw vullen met vers water
Refill with fresh water



4a



~5x
Rincer le circuit café
Kaffeestystem spülen
Risc. il sistema della caffettiera
Koffiesysteem spoelen
Rinse coffee system

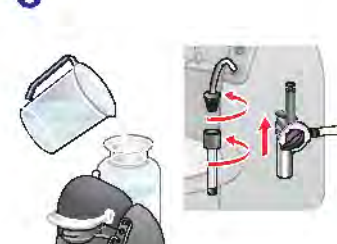


4b

Faire passer le reste du réservoir
Restlichen Tankinhalt durchspülen
Risciacquare i residui dal serbatoio
Resterende tankinhoud doorspoelen
Flush residue from the tank



5



Nettoyer
Reinigen
Pulire
Reinigen
Clean

Le détartrage est terminé
Entkalkung ist abgeschlossen
Decalcificazione completata
Ontkalking is voltooid
Descaling is completed

OFF ON
Machine est prête
Machine ist bereit
La macchina è pronta
Apparaat is gereed
Machine is ready

Entretien quotidien et nettoyage
Tägliche Pflege und Reinigung
Cura e pulizia giornaliere
Dagelijkse verzorging en reiniging
Daily care and cleaning

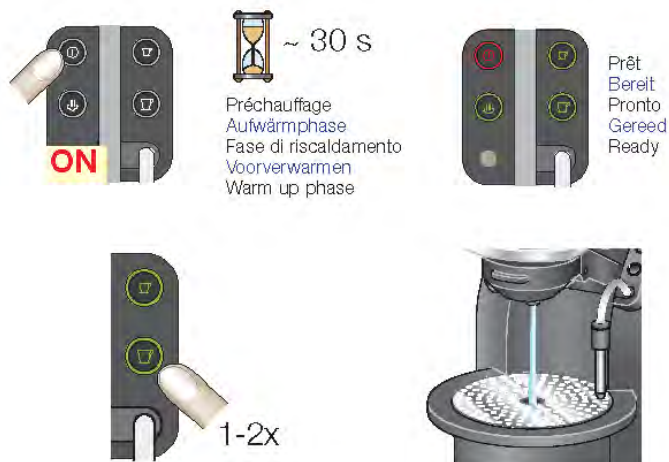


Vider
Entleeren
Svuotare
Legen
Empty

Pièces de rechange (du SAV NESPRESSO)
Ersatzteile (via NESPRESSO-Kundendienst)
Parti di ricambio (dal servizio clienti della NESPRESSO)
Reserve-onderdelen (via NESPRESSO klantenservice)
Spare parts (from NESPRESSO customer service)



Maintenance (par Club NESPRESSO)
Wartung (via NESPRESSO Club)
Manutenzione (dal NESPRESSO Club)
Onderhoud (door NESPRESSO Club)
Maintenance (by NESPRESSO Club)



Préchauffage
Aufwärmphase
Fase di riscaldamento
Voorverwarmen
Warm up phase

Prêt
Bereit
Pronto
Gereed
Ready

1-2x

Service Kit 1b

Service Kit 2



Kit détartrage
Entkalkungskit
Kit di decalcificazione
Ontkalkset
Descaling set



Ejecteur
Auswerfer
Eiettore
Uitwerper
Ejector

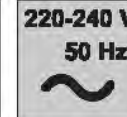
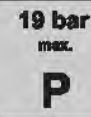


Cage à capsules
Kapselkäfig
Gabbia per capsule
Capsulekorf
Capsule cage

Données techniques
Technische Daten
Dati tecnici
Technische gegevens
Technical data



A 205 mm
B 355 mm
C 310 mm



Nettoyer
Reinigen
Pulire
Reinigen
Clean

**En cas de problèmes
Bei Störungen
In caso di guasti
Bij storingen
Problems / Solutions**

Pas d'indication lumineuses
Kontroll-LED's leuchten nicht
Diodi luminosi LED non si accendono
Controle-LEDs branden niet
No control-LEDs turn on

Le café n'est pas suffisamment chaud
Der Kaffee ist nicht heiß genug
Il caffè non è caldo abbastanza
De koffie is niet heet genoeg
The coffee is not hot enough

L'espace capsule n'est pas étanche
Kapselraum ist undicht
Vano capsula permeabile
Capsuleruimte lekt
Lower / upper jaws leak

Pas d'eau chaude / de vapeur
Kein Heißwasser / Dampf
Niente acqua calda / vapore
Geen heet water / stoom
No hot water / steam

Le lait ne mousse pas
Milch wird nicht aufgeschäumt
Impossibile schiumare il latte
Melk schuimt niet
Milk does not froth

Bruits de pompe excessifs
Laute Pumpe
Pompa troppo rumorosa
Pomp maakt veel geluid
Noisy pump

Contrôler la fiche, prise et fusibles
Stecker, Netzschalter, Sicherungen kontrollieren
Controllare spina, interruttore e fusibili
Stekker, netschakelaar, zekeringen controleren
Check plug, mains switch and fuses

Préchauffer la tasse (eau chaude sans capsule), détartrer évent.
Tassen vorwärmen (Heißwasser ohne Kapsel), evtl. entkalken
Preriscaldare la tazza (acqua bollente senza capsula), eventualmente decalcificare
Kop voorverwarmen (heet water zonder capsule), evtl. ontkalken
Preheat cup (hot water without capsule), descale if necessary

Appeler le Club NESPRESSO
Rufen Sie den NESPRESSO Club an
Chiamare il Club NESPRESSO
Bel de NESPRESSO Club
Call the NESPRESSO Club

Retirer et nettoyer la buse, la détartrer si nécessaire
Düse demontieren und reinigen, wenn nötig entkalken
Smontare e pulire l'ugello, decalcificare se necessario
Stoompijpje demonteren en reinigen, indien nodig ontkalken
Remove steam nozzle and clean, descale if necessary

Vérifier la position du curseur sur CAPPUCCINO - CAFFELATTE. Nettoyer si nécessaire
Schalterposition am CAPPUCCINO - CAFFELATTE prüfen, wenn nötig, reinigen
Verificare la posizione dell'interruttore CAPPUCCINO - CAFFELATTE. Pulire se necessario
Keuzeschakelaar CAPPUCCINO - CAFFELATTE controleren, indien nodig reinigen
Check the switch position CAPPUCCINO - CAFFELATTE. Clean it if needed

Remplir le réservoir à eau
Tank füllen
Riempire il serbatoio
Tank vullen
Fill tank



Consignes de sécurité

Lisez attentivement ce mode d'emploi avant la première utilisation de votre appareil et conservez-le pour les futures utilisations:

une utilisation non conforme au mode d'emploi dégraderait KRUPS de toute responsabilité.

• **Urgence: retirez immédiatement la prise de l'appareil.**

• **Ne laissez pas l'appareil à la portée des enfants sans surveillance.**

• Vérifiez que la tension d'alimentation de votre appareil correspond bien à celle de votre installation électrique.

• Branchez l'appareil uniquement sur une prise secteur reliée à la terre.

Toute erreur de branchement annule la garantie.

• Votre appareil est destiné uniquement à un usage à l'intérieur de la maison.

• L'eau chaude, la vapeur et les buses d'eau chaude/de vapeur sont brûlantes. Attention aux risques de brûlures!

• Ne dirigez jamais les jets d'eau chaude/de vapeur vers des parties du corps. Attention aux risques de brûlures!

• Ne refermez le compartiment à capsule qu'avec la poignée et ne l'ouvrez jamais pendant la préparation d'une boisson.

• Débranchez votre appareil dès que vous cessez de l'utiliser. Avant toute maintenance ou entretien, débranchez l'appareil et laissez-le refroidir. Ne le débranchez pas en tirant sur le câble.

• N'utilisez pas votre appareil s'il ne fonctionne pas correctement ou s'il a été endommagé. Dans ce cas, adressez-vous à un service après-vente agréé KRUPS.

• Toute intervention autre que le nettoyage et l'entretien décrits dans le manuel doit être effectuée par un centre service agréé KRUPS.

• Ne mettez pas l'appareil, le câble d'alimentation ou la fiche dans l'eau ou tout autre liquide.

• Ne laissez pas pendre le câble d'alimentation à portée des enfants.

• Le câble d'alimentation ne doit jamais être à proximité ou en contact avec les parties chaudes de votre appareil, près d'une source de chaleur ou sur angle vif.

• Si le câble d'alimentation ou la fiche sont endommagés, n'utilisez pas l'appareil. Afin d'éviter tout danger, faites-les obligatoirement remplacer par un centre service agréé KRUPS.

• Ne posez pas l'appareil sur une surface chaude telle qu'une plaque chauffante et ne l'utilisez pas à proximité d'une flamme nue.

• Pour votre sécurité, n'utilisez que des accessoires et des pièces détachées KRUPS adaptées à votre appareil.

• Ne pas utiliser l'appareil lorsque le bac d'égouttage et la grille ne sont pas en place.

• Tous les appareils KRUPS sont soumis à un contrôle sévère. Des essais d'utilisation pratiques sont faits avec des appareils pris au hasard ce qui explique d'éventuelles traces d'utilisation.

• Le fabricant ne peut être tenu responsable pour les dommages causés par une utilisation non conforme ou une mauvaise manipulation de l'appareil.

• Détartrage: 1 Préparation: Lire les consignes de sécurité indiquées sur l'emballage. 2 Détartrage: Ne pas ouvrir la mâchoire et ne pas utiliser la fonction vapeur durant le détartrage. 3 Rinçage: Rincer le réservoir à eau et nettoyer la machine pour enlever les résidus de détartrant.

• Recyclage: Apporter l'appareil à la déchetterie ou au service après-vente.

• Cet appareil est exclusivement destiné à un usage domestique. Il n'est pas conçu pour un usage professionnel ou commercial.



Sicherheitshinweise

Lesen Sie diese Gebrauchsanleitung vor dem ersten Einsatz Ihres Gerätes sorgfältig durch und heben Sie sie für spätere Einsätze auf.

Eine unsachgemäße Handhabung entbindet KRUPS von jeglicher Haftung.

- **Notfall: sofort Netzstecker aus der Steckdose ziehen.**
- **Lassen Sie Kinder niemals unbeaufsichtigt das Gerät bedienen.**
- Stellen Sie sicher, dass die auf dem Typenschild angegebene Netzspannung mit der Ihres Stromnetzes übereinstimmt.
- Schließen Sie das Gerät nur an eine geerdete Steckdose an.

Bei fehlerhaftem Anschluss erlischt die Garantie.

- Ihr Gerät ist ausschließlich für die Benutzung in geschlossenen Räumen bestimmt.
- Heißwasser, Dampf, Heißwasser/Dampfdüse sind heiß. Verbrühungsgefahr.
- Heißwasser, Dampfstrahl nie auf Körperteile richten. Verbrühungsgefahr.
- Ziehen Sie den Netzstecker nach der Benutzung des Gerätes. Vor Reinigung und Wartung, Netzstecker ziehen und Gerät abkühlen lassen. Ziehen Sie den Stecker nicht am Kabel aus der Steckdose.
- Verwenden Sie das Gerät nicht, wenn es nicht einwandfrei arbeitet oder sichtbare Schäden aufweist. Wenden Sie sich in diesem Fall an den KRUPS-Kundendienst.
- Jeder andere Eingriff, außer der im Haushalt üblichen Reinigung und Wartung, muss unbedingt durch den KRUPS-Kundendienst erfolgen.
- Tauchen Sie das Gerät, das Kabel oder den Stecker niemals in Wasser oder eine andere Flüssigkeit.
- Halten Sie das Kabel außerhalb der Reichweite von Kindern.
- Lassen Sie das Kabel niemals in die Nähe von oder in Berührung mit den heißen Teilen des Gerätes, einer Wärmequelle oder einer scharfen Kante kommen.
- Wenn das Kabel oder der Stecker beschädigt sind, dürfen Sie das Gerät nicht mehr benutzen. Um jegliche Gefahr zu vermeiden, sollten sie die defekten Teile unbedingt vom KRUPS-Kundendienst austauschen lassen.
- Stellen Sie das Gerät nicht auf eine heiße Fläche, wie z.B. Elektroplatten und benutzen Sie es auch nicht in der Nähe offener Flammen.
- Zu Ihrer eigenen Sicherheit sollten Sie nur Zubehör und Ersatzteile vom KRUPS-Kundendienst verwenden, die für Ihr Gerät geeignet sind.
- Benutzen Sie das Gerät nie ohne Abtropfschale und Abstellgitter.
- Alle KRUPS-Geräte werden einer strengen Kontrolle unterzogen. Einsatztests unter Praxisbedingungen werden an zufällig ausgewählten Geräten durchgeführt, so dass sich eventuell Gebrauchsspuren feststellen lassen.
- Der Hersteller kann nicht für Schäden verantwortlich gemacht werden, die durch nicht bestimmungsgemäße Verwendung oder falsche Bedienung verursacht werden.
- Entkalkung: 1. Vorbereiten: Schutzmaßnahmen auf Entkalker-Verpackung beachten. 2. Entkalken: Während der Entkalkung Bügel nicht öffnen und Dampffunktion nicht benutzen. 3. Spülen: Wassertank gründlich ausspülen und Entkalker-Rückstände vom Gerät abwischen.
- Entsorgung: Gerät zu öffentlicher Entsorgungsstelle oder Ihrem Kundendienst bringen.
- Das Gerät ist ausschließlich für den Privatgebrauch geeignet nicht jedoch für geschäftliche Nutzung.



Istruzioni di sicurezza

Prima di utilizzare per la prima volta l'apparecchio, leggere attentamente queste istruzioni d'uso e conservarle per tutte le utilizzazioni future: un'utilizzazione non conforme alle istruzioni di sicurezza, proscioglie KRUPS da qualsiasi responsabilità.

- **In caso d'emergenza: staccare subito la spina.**
 - **I bambini non devono mai utilizzare l'apparecchio senza la sorveglianza di una persona adulta.**
 - Verificate che la tensione di alimentazione del vostro apparecchio sia corrispondente a quella della vostra Assicurarsi che la tensione d'alimentazione, indicata sul contrassegno di fabbrica, corrisponda a quella della propria installazione elettrica.
 - Connettere l'apparecchio esclusivamente ad una presa elettrica collegata a massa.
- Un allacciamento difettoso fa scadere la garanzia**
- L'apparecchio è destinato esclusivamente all'uso in locali chiusi.
 - L'acqua bollente, il vapore, l'ugello dell'acqua/del vapore sono roventi. Pericolo di ustioni!
 - Non dirigere mai il getto d'acqua calda/di vapore verso parti del corpo. Pericolo di ustioni!
 - Per riscaldare le bevande: immergere profondamente l'ugello del vapore nel liquido che si vuole riscaldare per evitare spruzzi di liquido e di vapore.
 - **Attenzione:** in caso di luce verde lampeggiante, non prelevare acqua calda. Al posto dell'acqua calda esce un forte getto di vapore - pericolo di ustioni!
 - Chiudere il vano della capsula solo con il manico e non aprire mai durante la preparazione.
 - Dopo l'uso dell'apparecchio, staccare sempre la spina. Prima della pulizia e della manutenzione staccare la spina e lasciare raffreddare l'apparecchio. Non staccare mai la spina tirando il cavo di alimentazione.
 - Non utilizzare l'apparecchio se risulta danneggiato o mal funzionante. In questi casi rivolgersi ad un centro di assistenza autorizzato KRUPS.
 - Qualsiasi intervento sull'apparecchio, che non rientri nelle normali operazioni di pulizia o manutenzione deve essere effettuato da un centro di assistenza autorizzato KRUPS.
 - Non immergere mai l'apparecchio, la presa o il cavo elettrico nell'acqua o in altri liquidi.
 - Tenere il cavo di alimentazione fuori della portata dei bambini.
 - Evitare che il cavo di alimentazione venga a contatto con le parti calde dell'apparecchio, con fonti di calore o con angoli vivi.
 - Se il cavo di alimentazione o la presa risultano danneggiati, non si deve più utilizzare l'apparecchio. Per evitare qualsiasi pericolo, far sostituire le parti difettose presso un centro di assistenza autorizzato KRUPS.
 - Non appoggiare l'apparecchio su una superficie calda, ad es. piastre elettriche e non usarlo in prossimità di una fiamma viva.
 - Per la sicurezza personale, utilizzare esclusivamente accessori e pezzi di ricambio KRUPS, adatti all'apparecchio usato.
 - Non utilizzare l'apparecchio senza griglia e sgocciolatoio.
 - Tutti gli apparecchi KRUPS sono sottoposti a severi controlli di qualità. Dei test d'utilizzazione pratica sono effettuati su apparecchi presi a caso e questo spiega eventuali tracce d'uso su apparecchi nuovi.
 - Il produttore non può essere ritenuto responsabile per danni che risultano da un'utilizzazione non conforme o errata.
 - Decalcificazione: 1 Preparazione: osservare le misure precauzionali sulla confezione del decalcificatore. 2 Decalcificare: durante la decalcificazione non aprire l'archetto e non utilizzare la funzione vapore. 3 Pulire: risciacquare la vaschetta dell'acqua e pulire la macchina dai resti della soluzione decalcificante.
 - Smaltimento: staccare la spina, recidere il cavo elettrico dell'apparecchio, consegnare l'apparecchio e il cavo elettrico al centro di scarica pubblica / al proprio servizio d'assistenza.
 - L'apparecchio è destinato esclusivamente all'uso privato e non è adatto all'uso professionale.



Veiligheidsvoorschriften

Lees deze gebruiksaanwijzing voor het eerste gebruik van dit apparaat aandachtig door en bewaar deze voor later gebruik.

Een niet vakkundig gebruik ontslaat KRUPS van iedere aansprakelijkheid.

- **Noodgeval: Onmiddellijk de stekker uit het stopcontact trekken.**
- **Laat kinderen nooit zonder toezicht gebruik maken van het apparaat.**
- Verzeker u ervan dat de op het typeplaatje aangegeven spanning overeenkomt met die van uw stroomnet.
- Het apparaat alleen op een geaard stopcontact aansluiten.

Bij verkeerde aansluiting vervalt de garantie.

- Uw apparaat is enkel voor binnenshuis gebruik bestemd.
- Heet water, stoom, heetwater/stoompijpje zijn heet. Gevaar voor brandwonden.
- Heet water, stoomstraal nooit op lichaamsdelen richten. Gevaar voor brandwonden.
- Trek de stekker na ieder gebruik uit het stopcontact. Voor reiniging en onderhoud de stekker uit het stopcontact trekken en het apparaat laten afkoelen. Trek de stekker niet aan het snoer uit het stopcontact.
- Gebruik het apparaat niet wanneer deze niet goedwerkt of zichtbare schade heeft. Neem in dit geval contact op met de KRUPS klantenservice.
- Iedere ander ingreep, behalve de in het huishouden gebruikelijke reiniging en onderhoud moet beslist door de KRUPS Technische Dienst gebeuren.
- Dompel het apparaat, het snoer of de stekker nooit in water of een andere vloeistof.
- Houd het snoer buiten bereik van kinderen.
- Laat het snoer nooit in de buurt van of in aanraking komen met de hete delen van het apparaat, een warmtebron of een scherpe kant.
- Indien het snoer of de stekker beschadigd is mag het apparaat niet meer gebruikt worden. Om ieder gevaar te vermijden moeten defecte delen beslist door de KRUPS Technische Dienst omgewisseld worden.
- Plaats het apparaat niet op een warm vlak, zoals bijv. elektrische kookplaten, en gebruik het ook niet in de buurt van open vuur.
- Gebruik voor uw eigen veiligheid alleen toebehoren en onderdelen van KRUPS Technische Dienst, die voor dit apparaat geschikt zijn.
- Gebruik het apparaat nooit zonder lekbakje en rooster.
- Alle KRUPS apparaten worden door ons streng gecontroleerd. Steekproefgewijs worden er gebruikstesten gedaan. Dit verklaart eventuele sporen van gebruik.
- De fabrikant kan niet voor schade verantwoordelijk gesteld worden, die door onjuist gebruik of verkeerde bediening veroorzaakt wordt.
- Ontkalken: 1. voorbereiding: veiligheidsvoorschriften op de verpakking van het ontkalkingsmiddel in acht nemen. 2. ontkalken: tijdens het ontkalken sluitsysteem niet openen en stoomfunctie niet gebruiken. 3. spoelen: watertank grondig uitspoelen en resten ontkalkingsmiddel van het apparaat verwijderen.
- Verwijdering: apparaat bij een afvalverwerkingsbedrijf of uw klantenservice brengen.
- Het apparaat is uitsluitend voor privé-gebruik bedoeld, en niet voor zakelijk gebruik.



Safety instructions

Read these instructions carefully before using your new coffee machine for the first time. Keep them in a place where you can find and refer to them later on. Improper use of the machine releases KRUPS from any liability.

• **In case of an emergency: immediately remove the plug from the power socket.**

• **Children should never use the appliance without close adult supervision.**

- Check that the voltage quoted on the rating plate is the same as your mains voltage.
- Connect your appliance only to an earthed power socket.

The use of incorrect connections voids the warranty!

- Your machine is made for indoor use only.
- Hot water, steam and the hot water/ steam nozzle are very hot. Danger of burns!
- Never direct the stream of hot water or steam towards body parts. Danger of burns!
- To heat up beverages: immerse steam nozzle as deeply as possible into the beverage, otherwise steam and the beverage may splash out.
- Attention: Do not draw off hot water when the green lamp is flashing fast. A strong jet of steam would shoot out instead of hot water - risk of burns!
- Always close the jaw with the handle.
- Remove the plug from the mains socket if you will not be using the machine for an extended time (holidays). Before cleaning and servicing, remove the plug from the mains socket and let the machine cool down.
- Do not use the machine if it is not operating perfectly or if it shows any sign of damage. In case of any malfunction or damage notify your nearest KRUPS customer service.
- All operations other than normal use, cleaning, and servicing must be performed by the KRUPS authorised service dealer.
- Never immerse the machine, cable, or plug in water or any other liquid.
- Keep the cable out of reach of children.
- Never leave the cable near or in contact with hot parts of the machine, a source of heat, or a sharp edge.
- When the cable or plug is damaged, you may not use the machine. In order to avoid danger, have the defective part repaired or replaced by the KRUPS customer service.
- Never place the machine on a hot surface, e.g. a heating plate. Never use it around an open flame.
- Place the machine on a flat, stable, heat resistant surface away from water splashes.
- For your own safety, you should use only parts and accessories from KRUPS that are made for your machine.
- Never use the machine without the drip tray or the base grid.
- All KRUPS machines must pass stringent controls. Reliability tests under practical conditions are performed on randomly selected units, to detect any sources that cause premature wear or malfunction.
- This product has been designed for domestic use only. Any commercial use, inappropriate use or failure to comply with the instructions, the manufacturer accepts no responsibility and the guarantee will not apply.
- Descaling: 1 Preparation : please carefully read the safety instructions on the packaging. 2 Descaling : do not open the jaw and do not use the steam nozzle during the descaling process. 3 Rinse : rinse the water tank and clean the machine to avoid any residual descaling solution.
- Disposal: Take the appliance to your public waste disposal centre.
- This machine was designed for use in private households, and not for commercial purposes.