



by Lipton

KRUPS®

MODE D'EMPLOI
INSTRUCTION MANUAL



www.TO-Lipton.com

INTRODUCTION

Pourquoi T.O by Lipton?

Plus qu'une innovation, **T.O by Lipton** incarne une rupture dans le monde du thé. C'est une révolution dans la manière de l'infuser. Là où tout se joue.

Au cœur de la bulle d'infusion transparente se cache une perle d'intelligence technologique baptisée Air Movement Infusion, conçue pour révéler les précieux arômes du thé dans toute leur richesse.

Comment cela fonctionne-t-il?

La capsule insérée est identifiée par la machine. Celle-ci module la température de l'eau et le temps d'infusion en fonction de la variété choisie. Puis la capsule est perforée. La technologie AIR MOVEMENT INFUSION peut entrer en action. Les feuilles de thé sont hydratées au premier contact de l'eau. Ensuite, le mélange est entraîné hors de la capsule. Sous l'effet d'un brassage régulier, chaque feuille s'ouvre parfaitement et libère ses arômes dans ses nuances les plus fines et les plus gourmandes.

Jamais technologie n'avait permis un traitement des feuilles de thé aussi précis et respectueux de leur intégrité aromatique, dévoilant une explosion de parfums et de goûts savoureux.

Découvrez notre Collection de thés et d'infusions sur www.TO-Lipton.com

Version Française

page 4

Vous pouvez également vous référer au mode d'emploi disponible sur www.TO-Lipton.com.

Consignes de sécurité	5
Aperçu de la machine T.O by Lipton	10
Installation de votre machine T.O by Lipton	13
Initialisation avant la première utilisation	13
Préparation d'une tasse de T.O by Lipton	15
Rinçage de la Bulle D'infusion Intelligente	18
Nettoyage de la Bulle D'infusion Intelligente	19
Détartrage de la machine T.O by Lipton	21
Changement de la cartouche filtrante BRITA	23
Entretien	25
Entretien et nettoyage quotidiens	25
Période prolongée d'inutilisation ou de transport	25
Diagnostic des pannes	26
Caractéristiques	28
Traitement des déchets	29

CONSIGNES DE SÉCURITÉ



Attention - Lorsque ce symbole apparaît, veuillez consulter les mesures de sécurité pour éviter d'éventuels dangers et dommages.



Information - Lorsque ce symbole apparaît, veuillez prendre connaissance du conseil pour une utilisation sûre et conforme de votre appareil.



ATTENTION - Les consignes de sécurité sont jointes à la machine. Veuillez les lire attentivement avant d'utiliser l'appareil pour la première fois. Puis conservez-les en lieu sûr afin de pouvoir les consulter ultérieurement.

L'appareil est destiné à préparer des boissons conformément aux instructions suivantes.

Lors de l'utilisation de la machine T.O by Lipton:

- N'utilisez pas la machine à d'autres fins que celles prévues pour cet appareil.
- Cette machine a été conçue pour un usage domestique.
- Conservez la machine à l'abri de l'exposition directe du soleil, de fuites d'eau abondantes ou d'éclaboussures prolongées, et de l'humidité.
- N'utilisez pas la machine près de jets d'eau ou de robinets d'eau.
- Le fabricant décline toute responsabilité, et la garantie ne s'appliquera pas, en cas d'usage commercial, de manipulation ou d'utilisation incorrecte de la machine, ni en cas de dommages résultant d'une utilisation à d'autres fins que celles prévues, ou en cas de réparations qui ne sont pas faites par des professionnels agréés ou du non-

CONSIGNES DE SÉCURITÉ

- respect des instructions.
- Votre machine a été conçue pour un usage domestique seulement. Elle n'a pas été conçue pour être utilisée dans les cas suivants qui ne sont pas couverts par la garantie: dans des coins de cuisines réservés au personnel dans des magasins, bureaux et autres environnements professionnels, dans des fermes, par les clients des hôtels, motels et autres environnements à caractère résidentiel, dans des environnements de type chambres d'hôtes.
- Il convient de surveiller les enfants pour s'assurer qu'ils ne jouent pas avec l'appareil. Cet appareil peut être utilisé par des enfants âgés d'au moins 8 ans, à condition qu'ils bénéficient d'une surveillance ou qu'ils aient reçu des instructions quant à l'utilisation de l'appareil en toute sécurité et qu'ils comprennent bien les dangers encourus. Le nettoyage et l'entretien par l'utilisateur ne doivent pas être effectués par des enfants, à moins qu'ils ne soient âgés de plus de 8 ans et qu'ils soient sous la surveillance d'un adulte. Conserver l'appareil et son câble hors de portée des enfants âgés de moins de 8 ans. Les enfants ne doivent pas utiliser l'appareil comme un jouet.
- Cet appareil peut être utilisé par des personnes dont les capacités physiques, sensorielles ou mentales sont réduites ou dont l'expérience ou les connaissances ne sont pas suffisantes, à condition qu'ils bénéficient d'une surveillance ou qu'ils aient reçu des instructions quant à l'utilisation de l'appareil en toute sécurité et en comprennent bien les dangers potentiels.
- Cet appareil n'est pas prévu pour être utilisé par des personnes (y compris les enfants) dont les capacités physiques, sensorielles ou mentales sont réduites ou des

personnes dénuées d'expérience ou de connaissance, sauf si elles ont pu bénéficier, par l'intermédiaire d'une personne responsable de leur sécurité, d'une surveillance ou d'instructions préalables concernant l'utilisation de l'appareil.

Pour éviter tout risque de choc électrique et d'incendie

- Branchez uniquement la machine sur une prise secteur avec terre appropriée et facile d'accès. Vérifiez que la tension secteur correspond à celle indiquée sur la plaque signalétique de la machine. N'utilisez pas de rallonge électrique. Tout branchement incorrect entraîne l'annulation de la garantie.
- Ne pas mettre l'appareil, le câble d'alimentation ou la fiche dans l'eau ou tout autre liquide.
- N'ouvrez pas la machine – Danger d'électrocution!
- En cas d'urgence : débranchez immédiatement la machine de la prise secteur.
- Ne disposez pas le cordon d'alimentation au-dessus de bords tranchants ou coupants, ne pas le fixer ou le laisser pendre.
- Suivez toujours les instructions de nettoyage pour nettoyer votre appareil :
 - Débrancher l'appareil.
 - Ne pas nettoyer l'appareil à chaud.
 - Nettoyer avec un chiffon ou une éponge humide.
 - Ne jamais mettre la machine dans l'eau ou sous l'eau courante. Ne la laissez pas reposer sur de l'eau.
- N'utilisez pas votre machine si le cordon, la fiche ou le reste de la machine est endommagé. Faites obligatoirement remplacer le câble d'alimentation par le fabricant, le service après-vente ou des personnes de

qualification similaire afin d'éviter tout danger.

Pour éviter tout risque de danger lorsque vous utilisez l'appareil

- Ne jamais laisser l'appareil en cours de fonctionnement sans surveillance.
- Si la machine est endommagée, ne l'utilisez pas.
- Pour votre propre sécurité, utilisez uniquement des pièces et accessoires **T.O by Lipton** qui sont conçus pour votre machine.
- Toutes les machines **T.O by Lipton** font l'objet de contrôles rigoureux. Des tests de fiabilité sont réalisés dans des conditions pratiques sur des machines sélectionnées. Certaines machines peuvent donc présenter des signes d'utilisation antérieure.
- Videz le réservoir et débranchez l'appareil si vous n'avez pas l'intention d'utiliser la machine pendant une période prolongée (par exemple: vacances).
- N'utilisez pas de produit de nettoyage puissant ni de nettoyant à base de solvant. Utilisez un linge humide et un produit de nettoyage doux pour nettoyer la surface de la machine.
- Ne mettez jamais l'appareil ou une partie de celui-ci dans un lave vaisselle.
- Lors du déballage de la machine, enlevez le film en plastique et jetez-le.
- Cette machine fonctionne avec des capsules **T.O by Lipton**, disponibles uniquement sur www.TO-Lipton.com, ou auprès de votre représentant agréé **T.O by Lipton**.
- La qualité **T.O by Lipton** est uniquement garantie en cas d'utilisation de capsules **T.O by Lipton** dans les machines **T.O by Lipton**.

CONSIGNES DE SÉCURITÉ

- Remplissez le réservoir uniquement avec de l'eau potable à température ambiante entre 5°C et 35°C.
- Ne mettez aucun liquide chaud ou autre que de l'eau potable dans le réservoir.
- N'utilisez pas la machine sans le repose tasse pour éviter l'écoulement de liquide sur les surfaces environnantes.
- Ne mettez pas les doigts dans le compartiment à capsule ou la bulle d'infusion. Risques de pincements et de blessures.
- Avant la première utilisation de la machine, vérifiez que la cartouche filtrante est bien insérée. Pour en savoir plus, voir la section 'Changement de la cartouche filtrante BRITA'.
- Ne touchez pas à la bulle d'infusion pendant le cycle d'infusion, de rinçage et de nettoyage.
- De l'eau chaude circule dans votre machine. Ne touchez pas à la bulle d'infusion pendant le cycle d'infusion et gardez vos distances de la vapeur chaude qui se dégage lorsque que la machine est en cours de fonctionnement. Risques de brûlures.
- **T.O by Lipton** se réserve le droit de modifier les instructions sans préavis.

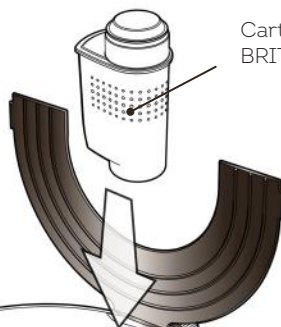
CONSERVEZ CES INSTRUCTIONS – Le cas échéant, transmettez-les à tous les utilisateurs suivants.

APERÇU DE LA MACHINE T.O by Lipton*

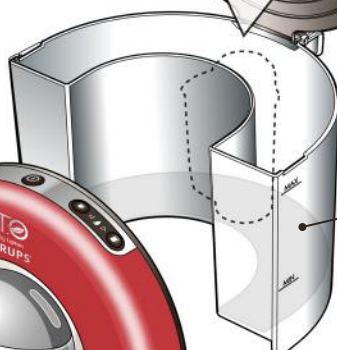
Boîte de capsules
T.O by Lipton



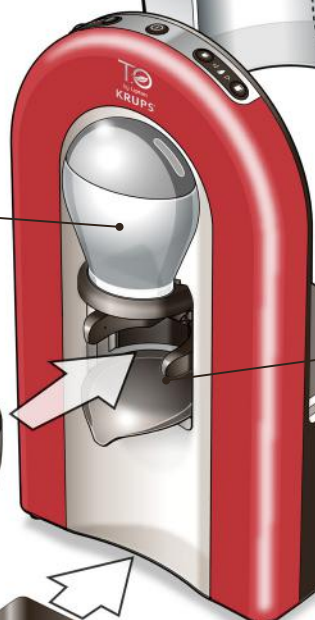
Cartouche filtrante
BRITA INTENZA



Réservoir à
eau



Bulle d'infusion
intelligente



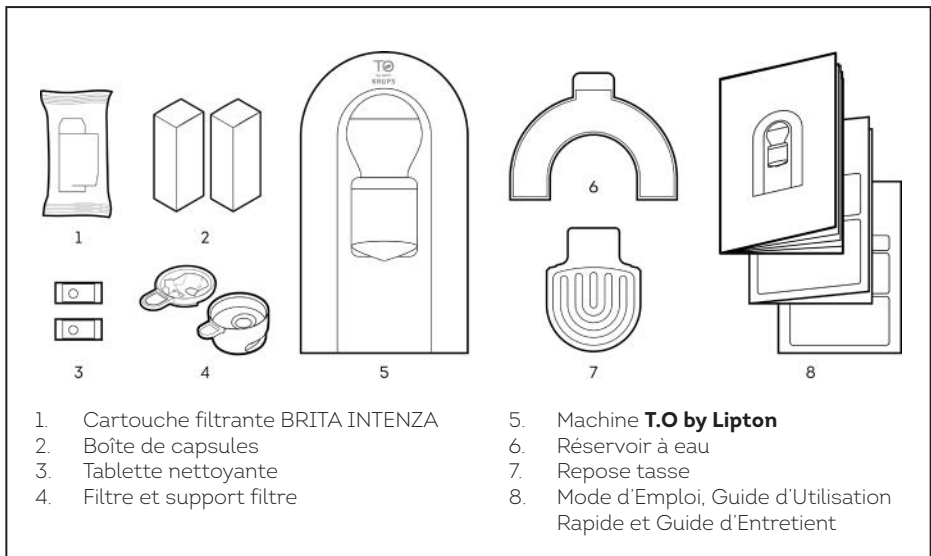
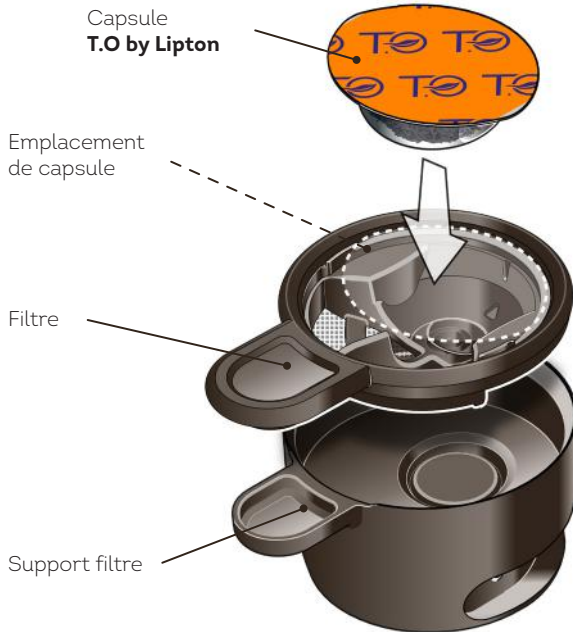
Bec verseur

Repose tasse



Tablette nettoyante **T.O by Lipton**
À utiliser lors du nettoyage de la bulle
d'infusion intelligente.

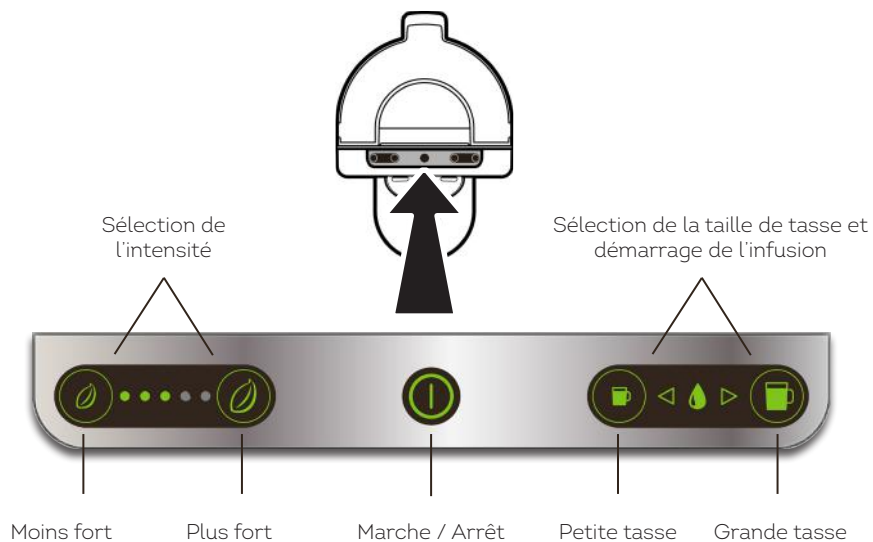
APERÇU DE LA MACHINE T.O by Lipton



Contenu de l'emballage

APERÇU DE LA MACHINE T.O by Lipton

Boutons de commande



1 réservoir plein
(1L)

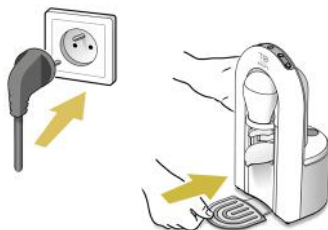


3 grandes tasses

INSTALLATION DE VOTRE MACHINE T.O by Lipton

Étape 1

Déballiez soigneusement votre machine **T.O by Lipton** et retirez le film plastique placé sur l'avant de la machine. Déroulez la longueur désirée du cordon situé sous le socle de la machine et branchez-le sur une prise secteur.



Étape 2

Déballiez le repose tasse et insérez-le sous la machine.

Étape 3

Enlevez la cartouche de son emballage de protection. Un anneau se situe en-dessous de la cartouche filtrante. Veuillez garder cet anneau sur la position d'usine (lettre 'C'). Si ce n'est pas déjà le cas, veuillez tourner l'anneau sur la position 'C', comme indiqué.



Une fois le réservoir retiré de la machine, insérez très fermement la cartouche filtrante de manière verticale au fond du réservoir, jusqu'au CLIC. Assurez-vous que la cartouche soit bien enclenchée, afin de garantir une performance optimale de la filtration.

INITIALISATION AVANT LA PREMIÈRE UTILISATION

Avant votre première tasse, veuillez procéder au cycle d'initialisation; étape indispensable.

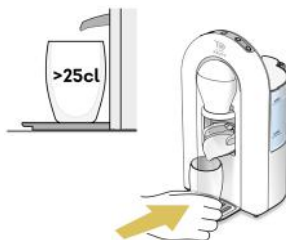


Après une période prolongée d'inutilisation ou si le réservoir d'eau est resté vide, effectuez de nouveau un cycle d'initialisation avant d'utiliser la machine.



Étape 1

Placez le réservoir sur la machine et remplissez-le avec de l'eau froide potable jusqu'à la graduation Maximum (MAX). Prenez soin de ne pas renverser d'eau sur les bords du réservoir.



Étape 2

Placez une grande tasse (>25cl) sur le repose tasse sous le bec verseur.

INITIALISATION AVANT LA PREMIÈRE UTILISATION

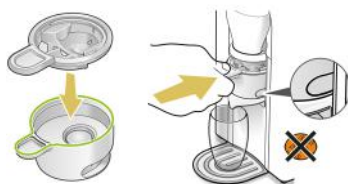
Étape 3

Appuyez sur le bouton marche/ arrêt situé sur le haut de la machine jusqu'à ce que la bulle d'infusion intelligente s'allume.



Étape 4

Placez le filtre dans le support, **sans capsule**, et insérez le support dans la machine.



Assurez-vous que le support avec le filtre soit enfoncé jusqu'au bout.

Étape 5

Voyants clignotants: la machine doit être initialisée.

Appuyez simultanément sur les boutons qui clignotent Moins fort et Grande tasse (situés aux deux extrémités) pendant 5 secondes jusqu'au soulèvement du support et au lancement du cycle d'initialisation de la machine.



Durant ce cycle, la machine pourra émettre différents bruits ou rester silencieuse.



Étape 6

À la fin du cycle d'initialisation, la tasse est pleine d'eau de rinçage et le support est abaissé. Jetez l'eau de rinçage.

La machine est prête à l'emploi.



ATTENTION

- Ne bloquez pas le filtre lorsqu'il est en mouvement.
- N'essayez pas d'ouvrir la bulle d'infusion en forçant.

PRÉPARATION D'UNE TASSE DE T.O by Lipton

Étape 1

Allumez votre machine en appuyant sur le bouton central de marche/arrêt jusqu'à ce que la bulle d'infusion intelligente s'allume.



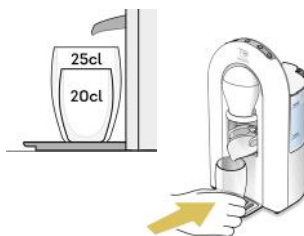
Étape 2

Remplissez le réservoir d'eau potable jusqu'à la graduation Maximum (MAX).



Étape 3

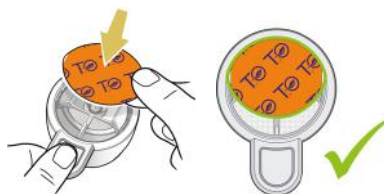
Placez votre tasse (d'une capacité minimum de 20cl pour la Petite tasse et 25cl pour la Grande tasse) sous le bec verseur.



Étape 4

Insérez une capsule T.O by Lipton sur l'avant du filtre, comme indiqué sur l'illustration.

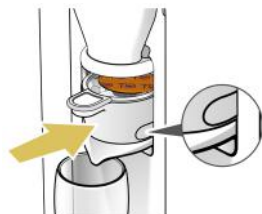
Ne retirez pas l'opercule d'aluminium de la capsule et ne la percez pas. Votre machine est conçue pour offrir une performance optimale lorsque vous utilisez une capsule T.O by Lipton neuve non ouverte.



Étape 5

Insérez le filtre avec la capsule ainsi que le support dans la machine, comme indiqué sur l'illustration.

Assurez-vous que le support avec le filtre soit enfoncé jusqu'au bout.



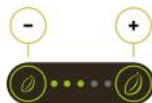
PRÉPARATION D'UNE TASSE DE T.O by Lipton

Étape 6

Pour chacun de vos thés et infusions, la machine présélectionne automatiquement une intensité optimale.



Cependant, si vous aimez votre boisson plus forte ou plus légère, sélectionnez l'intensité souhaitée en appuyant sur le bouton approprié. La graduation allumée indique l'intensité sélectionnée.



Étape 7

Sélectionnez votre taille de tasse (petite tasse ou grande tasse) pour lancer le processus d'infusion. Le support de filtre se soulève alors automatiquement; **l'expérience de l'infusion commence.**

 **Une délicieuse vapeur chaude se dégage des orifices de la bulle durant le cycle d'infusion.**



Orifices

Étape 8

A la fin du cycle d'infusion, la bulle d'infusion intelligente verse automatiquement la boisson dans votre tasse et de l'eau chaude finalise ce cycle. Le support de filtre est complètement abaissé et l'éclairage de la bulle s'estompe, **vous pouvez alors retirer votre tasse et savourer votre délicieuse tasse de thé ou d'infusion.**



Étape 9

Pour jeter la capsule et les feuilles restantes, il vous suffit de retirer le filtre de son support, puis jeter la capsule et les feuilles en secouant le filtre. Rincez-le ensuite sous le robinet si besoin. Pour plus de renseignements, consultez la section 'Traitement des déchets'.



PRÉPARATION D'UNE TASSE DE T.O by Lipton

Pour économiser l'énergie, la machine s'éteint automatiquement après 8 minutes de non utilisation.



Lors du fonctionnement de la machine, commencez toujours par vérifier qu'il y ait de l'eau au dessus du niveau minimum (MIN) du réservoir. Si ce n'est pas le cas, lors de l'utilisation de la machine, celle-ci produira plus de vapeur que d'habitude au niveau des orifices situés au-dessus de la Bulle d'infusion. La machine s'arrêtera. Le réservoir devra être rempli de nouveau et un cycle d'initialisation devra être effectué avant la réutilisation.



ATTENTION

- Cette machine fonctionne uniquement avec les capsules **T.O by Lipton**.
- N'utilisez jamais une capsule endommagée ou usagée au risque d'endommager la machine.

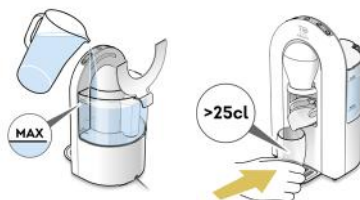
RINÇAGE DE LA BULLE D'INFUSION INTELLIGENTE

Dans l'éventualité où des feuilles seraient restées dans la bulle, vous pouvez rincer celle-ci hors du cycle d'infusion, sans utiliser de capsule.

Étape 1


Allumez votre machine.

Remplissez le réservoir d'eau potable jusqu'à la graduation Maximum (MAX). Placez une grande tasse (> 25cl) sur le repose tasse, sous le bec verseur.



Étape 2

Placez le filtre dans le support, **sans capsule**, et insérez le support dans la machine.

 **Assurez-vous que le support avec le filtre soit enfoncé jusqu'au bout.**



Étape 3

Appuyez simultanément sur les boutons Petite tasse et Grande tasse pendant environ 3 secondes jusqu'au soulèvement du support et au lancement du processus de rinçage.



Étape 4

À la fin du cycle de rinçage, la tasse est pleine d'eau de rinçage et le support est abaissé. Jetez l'eau chaude de rinçage.



La machine est prête à l'emploi.



ATTENTION

- Ne buvez pas l'eau de rinçage.
- De l'eau chaude circule dans l'appareil lors de son fonctionnement.

NETTOYAGE DE LA BULLE D'INFUSION INTELLIGENTE

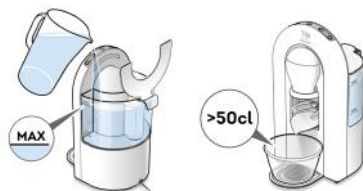


Pour garantir la transparence de la bulle d'infusion intelligente de votre machine, nous vous conseillons de la nettoyer 1 fois par mois.

Les tablettes nettoyantes sont disponibles sur le site www.TO-Lipton.com.

Étape 1

Allumez votre machine. Remplissez le réservoir d'eau potable jusqu'à la graduation Maximum (MAX).



Étape 2

Placez un grand récipient (>50cl) sur le repose tasse, sous le bec verseur.

Étape 3

Retirez la tablette nettoyante T.O by Lipton de son emballage. Enlevez le support filtre et le filtre de la machine puis placez une tablette nettoyante sur le filtre, comme indiqué sur l'illustration.



Étape 4

Insérez le filtre avec la tablette nettoyante ainsi que le support dans la machine.



Assurez-vous que le support avec le filtre soit enfoncé jusqu'au bout.

Étape 5

Appuyez simultanément sur le bouton Moins fort et sur les deux boutons de Petite et Grande tasse jusqu'au soulèvement du support et au lancement du cycle de nettoyage.



Veuillez noter que le nettoyage prend environ 10 minutes et que la graduation lumineuse des voyants indiquant l'intensité clignote, pour indiquer que le nettoyage est en cours.



10 min

NETTOYAGE DE LA BULLE D'INFUSION INTELLIGENTE



Ne retirez pas directement le grand récipient car le nettoyage sera suivi d'un rinçage automatique.

Étape 6

Jetez avec précaution la solution de nettoyage chaude qui est versée dans le récipient.

La machine est prête à l'emploi.



ATTENTION

- Ne buvez pas l'eau de nettoyage.
- La tablette nettoyante ainsi que l'eau de nettoyage peuvent être nocifs. Évitez tout contact direct avec les yeux et la peau.
- De l'eau chaude circule dans l'appareil lors de son fonctionnement.

DÉTARTRAGE DE LA MACHINE T.O by Lipton



Le détartrage de votre machine T.O by Lipton doit être effectué 1 fois par mois pour préserver votre machine et lui assurer une plus grande longévité.

Conseil: Si l'eau est dure et calcaire, veuillez détartrer votre machine à intervalles réguliers.



Retirez toujours la cartouche filtrante BRITA INTENZA du réservoir avant de commencer le détartrage.



Pour détartrer la machine, il est conseillé d'utiliser un détartrant ménager liquide contenant de l'acide lactique et recommandé pour les machines à café et/ou thé, ainsi que de lire les consignes de sécurité fournies avec ce détartrant.

Procédure de détartrage:

Etape 1

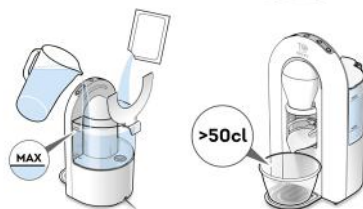
Retirez et videz le réservoir à eau.

Retirez la cartouche filtrante BRITA INTENZA du réservoir.



Etape 2

Replacez le réservoir sur la machine, puis remplissez le réservoir d'eau jusqu'à la graduation Maximum (Max) (1L). Puis ajoutez le détartrant dans les proportions indiquées par les instructions accompagnant ce détartrant.



Etape 3

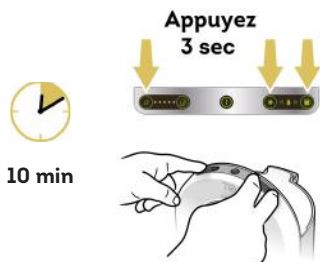
Placez un grand récipient (>50cl) sur le repose tasse, sous le bec verseur.

Etape 4

Réalisez un **cycle de nettoyage sans tablette nettoyante**.

Appuyez simultanément sur le boutons Moins fort et sur les deux boutons de Petite et Grande tasse pendant 3 secondes jusqu'au soulèvement du support et au lancement du cycle.

Veuillez noter que le processus prend environ 10 minutes.



Etape 5

Videz le réservoir et rincez le abondamment.

Etape 6

Replacez le réservoir sur la machine. Puis remplissez le réservoir d'eau potable jusqu'à la graduation Maximum (MAX).

Placez une grande tasse (> 25cl) sur le repose tasse, sous le bec verseur.



DÉTARTRAGE DE LA MACHINE T.O by Lipton

Etape 7

Pour réaliser le **cycle de rinçage**, appuyez simultanément sur les boutons Petite et Grande tasse pendant 3 secondes jusqu'au soulèvement du support et au lancement du cycle. Puis jetez l'eau de rinçage.

Effectuez cette étape 4 fois.



Etape 8

Après avoir suivis les instructions de détartrage, rincez soigneusement le réservoir; puis remplacez la cartouche filtrante BRITA dans le réservoir.

x4 Cycles de rinçage



ATTENTION

- Le détartrant peut être nocif. Eviter le contact avec les yeux et la peau.
- Le détartrant est également nocif pour la surface de la machine et les plans de travail en marbre ou en pierre tendre.
- Suivez les consignes de sécurité fournies avec le détartrant.
- N'utilisez jamais de vinaigre ou de produits à base de vinaigre pour détartrer la machine au risque de l'endommager.
- N'utilisez jamais de produits à base de chlore pour détartrer ou nettoyer la machine.
- Ne mélangez jamais de détartrants et/ou produits de nettoyage différents.
- Ne buvez jamais un liquide quelconque utilisé pour le détartrage.
- Veuillez toujours performer 4 cycles de rinçage après le détartrage comme cela est indiqué dans la procédure.

CHANGEMENT DE LA CARTOUCHE FILTRANTE BRITA



Seules les cartouches filtrantes BRITA INTENZA peuvent être utilisées avec votre machine T.O by Lipton.



La cartouche filtrante doit être remplacée 4 fois par an ou plus fréquemment si la machine l'indique, afin d'optimiser la filtration et protéger la machine.

Les cartouches filtrantes BRITA INTENZA sont disponibles sur le site www.TO-Lipton.com.

Procédure pour changer la cartouche filtrante BRITA INTENZA:

Etape 1

Retirez le réservoir de la machine, puis videz l'eau. **Veillez à ce que la cartouche filtrante usagée soit retirée du réservoir.**

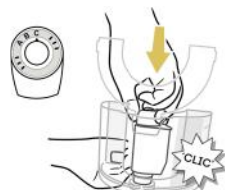


Etape 2

Retirez la cartouche filtrante neuve de son emballage de protection.

Etape 3

Un anneau se situe au bas de la cartouche filtrante. Veuillez garder cet anneau sur la position d'usine (lettre 'C'). Si ce n'est pas déjà le cas, veuillez tourner l'anneau sur la position 'C', comme indiqué.



Etape 4

Une fois le réservoir retiré de la machine, insérez très fermement la cartouche filtrante de manière verticale au fond du réservoir, jusqu'au CLIC. Assurez-vous que la cartouche soit bien enclenchée, afin de garantir une performance optimale de la filtration.



Etape 5

Remplacez le réservoir sur la machine. Puis remplissez le réservoir d'eau jusqu'à la graduation Maximum (MAX). Placez une grande tasse (>25cl) sur le repose tasse, sous le bec verseur.



Etape 6

Réalisez **un cycle d'initialisation**, en appuyant simultanément sur les boutons Moins fort et Grande tasse (situés aux deux extrémités) pendant 5 secondes jusqu'au soulèvement du support et au lancement du cycle.



Etape 7

Remplissez de nouveau le réservoir avec de l'eau froide. La machine est prête à l'emploi.



CHANGEMENT DE LA CARTOUCHE FILTRANTE BRITA

Informations importantes:

- Toujours conserver les cartouches filtrantes de rechange scellées dans leur emballage d'origine dans un endroit frais et sec.
- La cartouche filtrante BRITA INTENZA est conçue pour être utilisée uniquement avec de l'eau du robinet traitée par les municipalités (Remarque: cette eau est contrôlée en permanence et est potable conformément à la réglementation) ou avec de l'eau d'un fournisseur privé qui a été approuvé pour la consommation humaine. Les autorités sanitaires peuvent émettre un avis d'ébullition de l'eau du robinet, dans ce cas l'eau filtrée Brita doit également être bouillie. Lorsque l'instruction de faire bouillir l'eau n'est plus en vigueur, l'ensemble de la machine à thé doit être nettoyé et une nouvelle cartouche insérée.
- La cartouche filtrante doit être uniquement utilisée avec de l'eau froide.
- Nettoyez régulièrement le réservoir d'eau.
- Si votre machine à thé exige un détartrage, retirez toujours la cartouche filtrante BRITA INTENZA du réservoir d'eau. Puis nettoyez l'ensemble du réservoir d'eau et remplacez la cartouche filtrante.
- Pour certaines personnes, subissant par exemple un déficit immunitaire, il est généralement recommandé que l'eau du robinet soit portée à ébullition, ce qui s'applique aussi à l'eau filtrée. Indépendamment de la qualité de l'eau utilisée, il est recommandé d'utiliser des ustensiles en acier inoxydable, et tout particulièrement pour les personnes sensibles au nickel.
- Pour des raisons d'hygiène, la cartouche filtrante reçoit un traitement spécial à l'argent. Une faible quantité d'argent peut se retrouver dans l'eau. Cette quantité ne présente pas de risque connu pour la santé et se situe dans les limites prévues par l'Organisation Mondiale de la Santé (OMS).
- Au cours du processus de filtration, il peut y avoir une légère augmentation de la teneur en potassium. Cependant, un litre d'eau filtrée BRITA contient moins de potassium qu'une pomme, par exemple. Si vous avez une maladie rénale et / ou suivez un régime alimentaire de potassium restreint, nous vous recommandons de consulter votre médecin avant d'utiliser une cartouche filtrante BRITA. Ou appelez le service consommateurs BRITA® Prix d'un appel local, (surcoût possible depuis un mobile). Pour toutes questions concernant les produits BRITA®, la filtration de l'eau et des pièces de rechange:
Rendez-vous sur le site internet www.brita.fr rubrique Service consommateurs/
demande de contact Tél. : 0810 73 15 45 - Lu. - Ve. de 09h30 - 12h30.
- Si votre machine à thé n'est pas utilisée pendant une période prolongée (par exemple en vacances), nous vous recommandons de jeter l'eau résiduelle du réservoir d'eau et de laisser la cartouche à l'intérieur du réservoir. Avant d'utiliser à nouveau la machine à thé retirez la cartouche, nettoyez le réservoir d'eau et réinsérez la cartouche avant d'effectuer un rinçage comme cela est indiqué dans la section 'Rinçage de la bulle d'infusion intelligente' page 18.
- L'eau du robinet et l'eau filtrée BRITA sont dédiées à la consommation humaine. Ce sont des aliments périssables et en tant que tels, ils doivent être consommés dans une journée.
- BRITA déclinera toute responsabilité si vous ne respectez pas ces recommandations pour l'utilisation et l'échange de la cartouche filtrante BRITA INTENZA.

Entretien et nettoyage quotidiens

- Avant de nettoyer la machine, débranchez-la de la prise secteur et laissez-la refroidir.
- Remplissez le réservoir avec de l'eau potable fraîche avant chaque usage quotidien.
- La surface de la machine uniquement avec un chiffon ou une éponge humide.
- Nettoyez régulièrement le filtre avec de l'eau savonneuse chaude pour enlever les taches et les résidus de thé, afin d'assurer le bon écoulement du thé ou infusion dans votre tasse.
- La machine et ses éléments ne sont pas compatibles avec le lave-vaisselle.



ATTENTION

- Ne jamais mettre la machine dans l'eau ou sous l'eau courante. Ne la laissez pas reposer sur de l'eau.

Période prolongée d'inutilisation ou de transport

Videz et séchez le réservoir et débranchez la machine.

Après une longue période d'inutilisation ou de transport, veuillez effectuer un cycle d'initialisation - comme indiqué dans la section 'Initialisation avant la première utilisation' page 13 - avant de réutiliser la machine.



ATTENTION

- En cas d'inutilisation pendant une période prolongée, débranchez la machine. Débranchez-la en tirant sur la prise et non sur le cordon, sinon vous risquez d'endommager le cordon.

DIAGNOSTIC DES PANNES

Situation	Solution
La machine ne s'allume pas	<ul style="list-style-type: none"> • Vérifiez que la machine est branchée correctement. • Essayez une autre prise secteur. • Vérifiez que vous avez bien appuyé sur le bouton marche/arrêt.
Le support de filtre monte et redescend sans effectuer l'action demandée.	<ul style="list-style-type: none"> • Vérifiez que le filtre est inséré correctement dans le support. • Assurez-vous que le filtre et son support soient totalement insérés dans la machine. • Assurez-vous que rien ne bloque le filtre lorsqu'il est en mouvement. • Lors du cycle d'infusion, vérifiez que la capsule T.O by Lipton est neuve et que son opercule est intact. • Lors de toutes autres actions, vérifiez qu'il n'y ait pas de capsule dans le filtre.
Le support n'est pas en position basse après l'une des actions.	<ul style="list-style-type: none"> • Éteignez la machine, puis attendez 10 minutes avant de l'allumer de nouveau. Le support revient en position basse. • Si ce n'est pas le cas, éteignez la machine de nouveau, et attendez que la machine refroidisse complètement (jusqu'à 60 minutes) avant de la rallumer.
En fin de cycle d'infusion, des feuilles restent dans la bulle après que votre tasse ai été préparée.	<ul style="list-style-type: none"> • Effectuez un cycle de rinçage. Référez-vous à la section 'Rinçage de la Bulle D'infusion Intelligente' page 18. • Si l'eau ne s'écoule pas sur l'intégralité de la surface de la bulle, il est conseillé d'effectuer un détartrage de la machine. Référez-vous à la section 'Détartrage de la machine T.O by Lipton' page 21.
Vous remarquez qu'il y a de l'eau autour de votre machine.	<ul style="list-style-type: none"> • Débranchez la machine. • Assurez-vous que le filtre et son support soient totalement insérés dans la machine. • Assurez-vous qu'il n'ait pas eu d'eau renversée lors du remplissage du réservoir. • Assurez-vous que votre tasse soit correctement placée sur le repose tasse.



Une question?

Consultez nos vidéos sur
www.TO-Lipton.com



Notre Service Client est à votre écoute:

0 800 033 033

(Appel gratuit depuis un poste fixe)

Situation	Solution
<p>Pendant l'infusion de votre tasse, l'un des flux de bulles d'air dans la Bulle d'infusion ne fonctionne plus.</p>	<ul style="list-style-type: none"> Lorsque le support de filtre est en position basse, nettoyez doucement la base de la Bulle d'infusion avec un chiffon propre et humide ou une brosse douce. Si cela ne résout pas le problème, effectuez un cycle de détartrage. Référez-vous à la section 'Détartrage de la machine T.O by Lipton' page 21.
<p>Les voyants Moins fort et Grande tasse (situés aux deux extrémités) clignotent.</p> 	<ul style="list-style-type: none"> La machine nécessite un cycle d'initialisation. Référez-vous à la section 'Installation de votre machine T.O by Lipton' page 13.
<p>Tous les voyants clignotent</p> 	<ul style="list-style-type: none"> Veillez éteindre et débrancher la machine pendant 10 minutes, puis allumez de nouveau. Assurez-vous que le niveau d'eau soit toujours situé au-dessus de la graduation Minimum (MIN). Assurez-vous d'avoir initialisé votre cartouche filtrante, référez-vous à la section 'Initialisation avant la première utilisation' la page 13.
<p>Les voyants Petite et Grande tasse clignotent</p> 	<ul style="list-style-type: none"> La machine nécessite un rinçage. Référez-vous à la section 'Rinçage de la bulle d'infusion intelligente' page 18.
<p>Le bouton marche/arrêt clignote</p> 	<ul style="list-style-type: none"> La cartouche filtrante a besoin d'être changée. Référez-vous à la section 'Changement de la cartouche filtrante BRITA' page 23.



Une question?

Consultez nos vidéos sur
www.TO-Lipton.com



Notre Service Client est à votre écoute:

0 800 033 033

(Appel gratuit depuis un poste fixe)

CARACTÉRISTIQUES



Tension: 230 V \pm 10 %, 50 Hz, **Puissance:** 2400 W



Capacité du réservoir: 1L



Plage de températures ambiantes de fonctionnement: +5°C à 35°C



Poids à sec: 3.2Kg



Dimensions de la machine L x H x P (mm): 200 x 360 x 283



Hauteur de tasse maximum: 100mm

Accessoires:

Cartouche filtrante BRITA INTENZA et Tablettes nettoyantes **T.O by Lipton**.

Disponibles sur le site www.TO-Lipton.com

TRAITEMENT DES DÉCHETS

Capsules T.O by Lipton

Après utilisation, vous pouvez enlever les feuilles restantes de la capsule. L'opercule en aluminium peut être séparé de la capsule en plastique et être recyclé. Reportez vous à vos consignes de tri locales. Les feuilles restantes dans le filtre peuvent être ajoutées aux déchets compostables, si vous utilisez ce mode de recyclage, ou peuvent simplement être éliminées via les déchets ménagers, en conformité avec vos consignes de tri locales.

Machine T.O by Lipton



Participons à la protection de l'environnement !

Votre appareil contient de nombreux matériaux valorisables ou recyclables.

Confiez celui-ci dans un point de collecte ou à défaut dans un centre de service agréé pour que son traitement soit effectué.

La directive Européenne 2012/19/UE sur les Déchets des Equipements Electriques et Electroniques (DEEE), exige que les appareils ménagers usagés ne soient pas jetés dans le flux normal des déchets municipaux. Les appareils usagés doivent être collectés séparément afin d'optimiser le taux de récupération et le recyclage des matériaux qui les composent et réduire l'impact sur la santé humaine et l'environnement.

Boîte de capsules T.O by Lipton

Après son utilisation, aplatissez la boîte et recyclez-la avec les déchets carton/papier, en conformité avec vos consignes de tri locales .