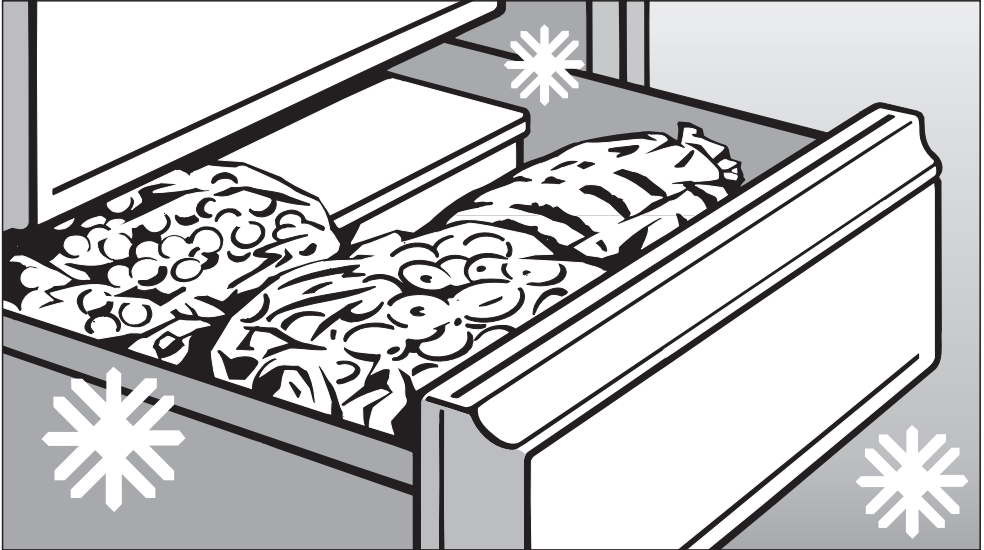


Miele

Mode d'emploi et notice de montage



Congélateur F 9212 i

Avant d'installer et d'utiliser
l'appareil pour la première fois,
lisez **impérativement** ce mode d'emploi.
Vous veillerez ainsi à votre sécurité
et éviterez des dommages à l'appareil.

fr - BE

M.-Nr. 09 275 520

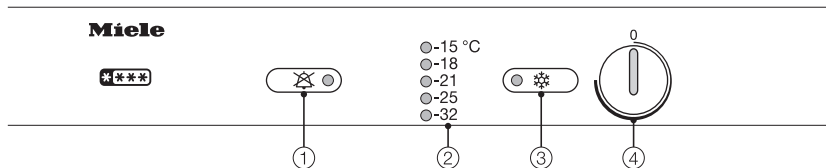
Table des matières

Description de l'appareil	4
Votre contribution à la protection de l'environnement	5
Emballage recyclable	5
Enlèvement de l'ancien appareil.	5
Consignes de sécurité et mises en garde	6
Comment économiser de l'énergie ?	11
Mise en marche et arrêt de l'appareil	13
En cas d'absence prolongée.	13
La bonne température	14
Réglage de la température	15
Afficheur de température.	15
Signal sonore	16
Alarme de température	16
Utilisation de la fonction SuperFrost	17
Fonction SuperFrost.	17
Congélation et conservation	18
Capacité maximale de congélation	18
Que se passe-t-il lorsque vous congelez des produits frais ?	18
Conservation des produits surgelés	18
Congélation de produits frais	19
Conseils pour la congélation	19
Emballage.	19
Avant la congélation	20
Rangement des produits dans l'appareil	20
Décongélation	21
Préparation de glaçons	21
Refroidissement rapide de boissons	21
Utilisation de l'accumulateur de froid	22
Dégivrage	23
Nettoyage	25
Intérieur, accessoires	25
Dispositifs d'aération et de ventilation	25
Joint d'étanchéité de la porte	26

Table des matières

Que faire si . . . ?	27
Provenance des différents bruits	29
Service après-vente	30
Raccordement électrique	31
Instructions de montage	32
Lieu d'installation	32
Classe climatique	32
Aération et ventilation	32
Avant l'encastrement de l'appareil	33
Dimensions d'encastrement	34
Changement des charnières	35
Porte de l'appareil	35
Montage de l'appareil	36
Encastrement dans un compartiment	36

Description de l'appareil

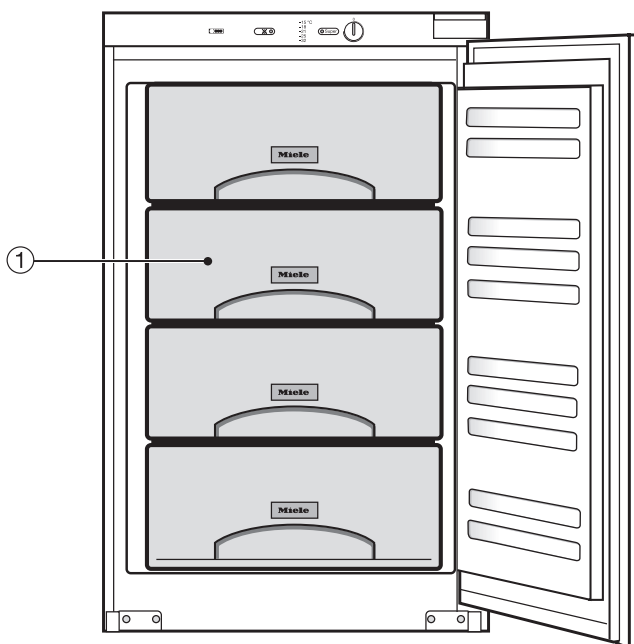


① Touche d'arrêt du signal sonore et témoin lumineux

③ Touche SuperFrost avec témoin lumineux

② Afficheur de température

④ Touche Marche/Arrêt et sélecteur de température



① Tiroirs de congélation

Emballage recyclable

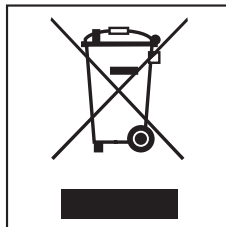
L'emballage protège l'appareil contre d'éventuels dégâts pendant le transport. Le fabricant a opté pour un matériau supporté par l'environnement et réutilisable.

En réinsérant l'emballage dans le circuit, on réduit la consommation de matières premières et la prolifération des déchets. Ne le jetez donc pas avec vos déchets ordinaires mais portez-le plutôt au parc à conteneurs communal le plus proche. Pour savoir où ce dernier se trouve, il vous suffit de vous adresser à votre administration communale.

Enlèvement de l'ancien appareil

Les anciens appareils électriques et électroniques contiennent souvent encore des matériaux recyclables. Ils contiennent également des matériaux nocifs, nécessaires au bon fonctionnement et à la sécurité de l'appareil. Ces matériaux peuvent être dangereux pour les hommes et l'environnement s'ils restent dans la collecte de déchets ou s'ils sont mal manipulés. Ne jetez par conséquent en aucun cas votre appareil avec les déchets.

Lors de l'achat de votre nouvel appareil, vous avez payé une contribution. Elle servira intégralement au futur recyclage de cet appareil, qui contiendra encore des matériaux utiles. Son recyclage permettra de **réduire le gaspillage et la pollution**.



Si vous avez des questions à propos de l'élimination de votre ancien appareil, veuillez prendre contact avec

– le commerçant qui vous l'a vendu
ou

– la société Recupel,
au 02 / 706 86 10,
site web: www.recupel.be

ou encore

– votre administration communale si vous apportez votre ancien appareil à un parc à conteneurs.

Veillez aussi à ce que l'appareil reste hors de portée des enfants jusqu'à ce qu'il soit évacué.

Consignes de sécurité et mises en garde

Cet appareil répond aux prescriptions de sécurité en vigueur. Une utilisation non conforme peut cependant provoquer des dommages corporels et matériels.

Avant d'utiliser votre appareil pour la première fois, lisez attentivement le mode d'emploi. Vous y trouverez des instructions importantes concernant l'installation, la sécurité, l'utilisation et l'entretien de l'appareil. Vous veillerez ainsi à votre sécurité et éviterez d'endommager l'appareil.

Conservez précieusement ce mode d'emploi afin de pouvoir le transmettre à un éventuel propriétaire ultérieur de l'appareil.

Utilisation conforme

► Cet appareil est réservé à un usage domestique ou à une installation dans des endroits similaires aux environnements domestiques, par exemple :

- dans des magasins, des bureaux ou des environnements de travail semblables ;
- dans des propriétés agricoles ;
- dans des hôtels, des motels, des chambres d'hôtes et d'autres logements de ce type, pour une utilisation par les clients.

L'appareil ne convient pas pour une utilisation à l'air libre.

Cet appareil ne peut être utilisé qu'à des fins ménagères pour conserver des

produits surgelés, congeler des produits frais et préparer des glaçons.

Tout autre type d'utilisation est interdit et peut être dangereux. Le fabricant décline toute responsabilité en cas de dommages causés par une utilisation non conforme ou une manipulation incorrecte de l'appareil.

► Cet appareil n'est pas destiné à être utilisé par des personnes sans assistance ni supervision si leurs capacités physiques, sensorielles ou mentales les empêchent de l'utiliser en toute sécurité.

Si vous avez des enfants

► Les enfants âgés de 8 ans et plus sont autorisés à utiliser l'appareil seulement si vous leur en avez expliqué le fonctionnement de sorte qu'ils sachent l'employer correctement. Ils doivent connaître les risques inhérents à une mauvaise utilisation de l'appareil.

► Veillez à ce que les enfants âgés de moins de 8 ans se tiennent à distance de l'appareil, sauf à exercer une surveillance constante.

► Surveillez les enfants se trouvant à proximité de l'appareil. Ne les laissez pas jouer avec l'appareil.

Sécurité technique

► Vérifiez si l'appareil ne présente pas de dommages apparents avant de l'installer. Ne mettez jamais un appareil endommagé en service.

Un appareil endommagé peut représenter un danger pour votre sécurité !

► En cas de dégât occasionné au cordon d'alimentation, celui-ci doit être remplacé par des professionnels agréés afin d'éviter tout danger éventuel pour l'utilisateur.

► Cet appareil contient de l'isobutane (R600a), un gaz naturel sans danger pour l'environnement, mais inflammable. Il ne détruit pas la couche d'ozone et ne contribue pas à l'effet de serre. L'utilisation de ce gaz réfrigérant peu polluant est en partie responsable de l'augmentation des bruits de fonctionnement. Outre le ronflement provenant du compresseur, il se peut que vous entendiez un bruit d'écoulement dans l'ensemble du circuit de réfrigération. Ces bruits sont malheureusement inévitables, mais n'ont aucune incidence sur le fonctionnement de l'appareil.

Veillez à ne pas endommager aucune pièce du circuit de réfrigération lors du transport et de l'installation de l'appareil. Les projections de liquide réfrigérant peuvent causer des lésions oculaires.

Si l'appareil est endommagé :

- évitez de le placer à proximité de flammes ou de sources de chaleur ;
- retirez la fiche ;
- aérez la pièce dans laquelle se trouve l'appareil pendant quelques minutes, et

- avertissez le service après-vente.

► La taille de la pièce dans laquelle est installé l'appareil doit être proportionnelle à la quantité de réfrigérant qu'il contient. En cas de fuite, un mélange air-gaz inflammable risque de se former si la pièce est trop petite.

La pièce doit avoir un volume d'au moins 1 m³ pour huit grammes de réfrigérant. La quantité de réfrigérant est indiquée sur la plaque signalétique à l'intérieur de l'appareil.

► Le bon fonctionnement de l'appareil n'est garanti que si ce dernier est installé et raccordé conformément au mode d'emploi.

► Avant de raccorder l'appareil à la prise secteur, assurez-vous que les valeurs de tension et de fréquence figurant sur la plaque signalétique sont conformes aux caractéristiques de votre réseau électrique.

Ces données doivent absolument correspondre pour éviter tout dommage à l'appareil. En cas de doute, consultez votre électricien.

► Le raccordement de l'appareil au réseau électrique ne peut pas être effectué au moyen de prises multiples ou de rallonges. En effet, celles-ci ne garantissent pas la sécurité requise (par exemple, risque de surchauffe).

Consignes de sécurité et mises en garde

► La sécurité électrique de l'appareil n'est garantie que lorsque celui-ci est raccordé à une prise de terre réglementaire. Il est très important que cette condition de sécurité fondamentale soit respectée. En cas de doute, faites contrôler votre installation par un électricien.

Le fabricant ne peut être tenu responsable de dommages causés par une mise à la terre manquante ou défectueuse à l'installation (risque de décharge électrique, par exemple).

► Les travaux d'installation, ainsi que les interventions d'entretien et de réparation, doivent être confiés exclusivement à des professionnels agréés par le fabricant.

Des travaux d'installation, d'entretien ou de réparation non conformes peuvent présenter de graves dangers pour l'utilisateur, pour lesquels le fabricant décline toute responsabilité.

► La réparation de l'appareil pendant la période de garantie doit être effectuée exclusivement par un service après-vente agréé par le fabricant, faute de quoi les éventuels dégâts ultérieurs ne seront pas couverts par la garantie.

► En cas de travaux d'installation, d'entretien et de réparation, il faut débrancher l'appareil du réseau électrique.

L'appareil n'est débranché du réseau électrique que lorsque l'une des conditions suivantes est remplie :

- la fiche de l'appareil est débranchée. Ne tirez pas sur le cordon d'alimentation, mais saisissez la fiche pour débrancher l'appareil du réseau.
- le fusible de l'installation électrique est hors circuit.

► Les éléments défectueux ne peuvent être remplacés que par des pièces de rechange d'origine et de marque Miele. Seule l'utilisation de ces pièces permet au fabricant de garantir la satisfaction aux exigences de sécurité.

► L'appareil n'est pas destiné à une utilisation dans un emplacement mobile (par exemple, sur un bateau).

Consignes de sécurité et mises en garde

Utilisation appropriée

► Ne touchez pas les produits congelés avec les mains mouillées. Elles pourraient y rester collées sous l'effet du froid et vous risqueriez de vous blesser !

► Ne mettez pas directement dans votre bouche des glaçons et des bâtonnets glacés (en particulier à base d'eau) que vous venez de sortir du congélateur. Vos lèvres ou votre langue pourraient y rester collées en raison de la température extrême de l'aliment et vous risqueriez de vous blesser !

► Ne recongelez jamais des aliments partiellement ou totalement décongelés. Consommez-les le plus vite possible, car ils perdent leur valeur nutritive et se dégradent. Les aliments décongelés peuvent être recongelés une fois cuits ou rôtis.

► Ne consommez pas d'aliments stockés depuis trop longtemps, vous risqueriez de vous intoxiquer. La durée de conservation dépend de nombreux facteurs tels que le degré de fraîcheur, la qualité du produit et la température de conservation. Suivez les instructions du fabricant pour la congélation et la durée de conservation après ouverture des aliments.

► Ne conservez aucune substance explosive ni aucun produit contenant des gaz propulseurs inflammables (bombes aérosols, par exemple) dans l'appareil. Des étincelles peuvent jaillir lors de la mise en marche du thermostat et pro-

voquer l'explosion de mélanges inflammables.

► N'utilisez pas d'appareil électrique à l'intérieur de cet appareil (par exemple pour préparer de la glace). Cela pourrait produire des étincelles. Il y a risque d'explosion !

► Ne conservez aucune boîte, canette ou bouteille contenant des boissons gazeuses ou des liquides qui peuvent congeler dans le congélateur. Celles-ci pourraient éclater et vous risqueriez de vous blesser ou d'endommager l'appareil !

► Sortez les bouteilles que vous avez mises à rafraîchir au congélateur au bout d'une heure maximum, sinon elles pourraient éclater et vous risqueriez de vous blesser ou d'endommager l'appareil !

► N'utilisez pas d'objets pointus ou tranchants pour :

- gratter les couches de givre ou de glace ou
- décoller les bacs à glaçons et les aliments pris dans la glace.

Vous risqueriez d'endommager le circuit de refroidissement et de rendre l'appareil inutilisable.

► Ne traitez jamais le joint de porte avec de l'huile ou de la graisse. Vous risqueriez de le rendre poreux à la longue.

Consignes de sécurité et mises en garde

► L'appareil est conçu pour une certaine classe climatique (température ambiante de la pièce). Veillez à ce que la température ambiante reste dans les limites ainsi définies. La classe climatique est indiquée sur la plaque signalétique située à l'intérieur de l'appareil. Une température ambiante inférieure entraîne un arrêt prolongé du système frigorifique, si bien que l'appareil ne parvient pas à maintenir la température requise.

► Ne placez jamais d'appareils de chauffage électriques ou de bougies dans l'appareil pour le dégivrer. Vous pourriez endommager le plastique.

► N'utilisez pas de sprays dégivrants ni de dégivreurs. Ceux-ci peuvent produire des gaz explosifs ou contenir des solvants ou des gaz propulseurs susceptibles d'endommager les pièces en plastique. Ils peuvent aussi s'avérer nocifs pour la santé.

► Veillez à ne pas obstruer les fentes d'aération et de ventilation situées respectivement dans le bas et dans le haut de l'armoire.

Sinon, l'aération de l'appareil n'est plus assurée. L'appareil consomme alors plus d'électricité, ce qui risque d'endommager des composants de l'appareil.

► N'utilisez en aucun cas un système de nettoyage à la vapeur pour dégivrer et nettoyer l'appareil.

La vapeur peut humidifier les pièces sous tension de l'appareil et provoquer un court-circuit.

Élimination de l'ancien appareil

► Détruisez le verrou ou le loquet de votre ancien appareil au moment de vous en débarrasser.

Vous éviterez ainsi que des enfants mettent leur vie en danger en s'enfermant dans l'appareil.

► Veillez à n'endommager aucune pièce du circuit de réfrigération, par exemple en :

- perçant les tuyaux de l'évaporateur contenant le réfrigérant ;
- pliant les conduits ou en
- grattant les couches de surface.

Les projections de liquide réfrigérant peuvent causer des lésions oculaires.

Le fabricant de l'appareil décline toute responsabilité en cas de dommages dus au non-respect des consignes de sécurité et des mises en garde.

Comment économiser de l'énergie ?

	Consommation d'énergie normale	Consommation d'énergie accrue
Installation	Dans une pièce bien aérée	Dans un espace confiné, non aéré
	À l'abri de la lumière directe du soleil	Exposition directe à la lumière du soleil
	À distance d'une source de chaleur (radiateur, four, etc.)	À proximité d'une source de chaleur (radiateur, four, etc.)
	À une température ambiante idéale d'environ 20 °C	À une température ambiante élevée
	Ne pas recouvrir les fentes d'aération et enlever la poussière régulièrement	
Réglage de la température Thermostat "approximatif " (réglage par palier)	Réglage moyen de 2 à 3	Réglage plus élevé : plus la température de la zone est basse, plus la consommation d'énergie est élevée !
Réglage de la température Thermostat " au degré près " (afficheur numérique)	Zone d'entreposage 8 à 12 °C	Sur les appareils dotés d'un mode " hiver ", veillez à ce que l'interrupteur soit coupé à des températures ambiantes supérieures à 16 ou 18 °C !
	Réfrigérateur entre 4 et 5 °C	
	Zone PerfectFresh environ 0 °C	
	Congélateur -18 °C	
	Zone de vieillissement du vin entre 10 et 12 °C	
Utilisation	Agencement des tiroirs, des clayettes et des balconnets comme lors de la livraison	
	N'ouvrir la porte que quand cela est nécessaire et le moins longtemps possible	Ouvrir la porte souvent et longtemps = perte de froid
	Bien ranger les marchandises	Si les marchandises sont mal rangées, la porte devra rester ouverte plus longtemps pendant que vous cherchez un aliment.
	Laisser refroidir les boissons et plats chauds avant de les ranger dans l'appareil	Les aliments chauds augmentent le fonctionnement du dispositif de réfrigération (l'appareil essaie de réduire la température).
	Toujours conserver les produits alimentaires emballés ou bien recouverts	L'évaporation et la condensation des liquides dans le réfrigérateur entraînent des pertes de froid.
	Placer les produits à décongeler dans le réfrigérateur	
	Ne pas surcharger les compartiments afin que l'air puisse circuler.	

Comment économiser de l'énergie ?

	Consommation d'énergie normale	Consommation d'énergie accrue
Dégivrage	Effectuer un dégivrage du congélateur en présence d'une couche de glace de 0,5 cm.	La présence d'une couche de glace amoindrit la diffusion du froid aux produits surgelés et accroît la consommation d'énergie !

Mise en marche et arrêt de l'appareil

Avant la première utilisation

Nettoyage

- Nettoyez l'intérieur de l'appareil et les accessoires à l'eau tiède, puis séchez-les avec un chiffon doux.

Mise en marche de l'appareil



- Utilisez une pièce de monnaie afin de déplacer le sélecteur de température vers la droite et de lui faire quitter la position " 0 ", jusqu'à ce que l'indicateur de température s'allume.

Ne tournez pas le sélecteur de température au-delà de la butée, vous risqueriez de l'endommager.

Le témoin lumineux/signal sonore s'allume. Il s'éteint dès que la température dans le congélateur est suffisamment basse.

Pour que la température soit suffisamment basse, laissez préalablement refroidir l'appareil pendant quelques heures, avant d'y placer des aliments.

Accumulateur de froid

Posez l'accumulateur dans le tiroir du haut ou, pour gagner de la place, sur la tablette de réfrigération. Après environ 24 heures, l'accumulateur peut produire sa pleine capacité de refroidissement.

Arrêt de l'appareil

- Utilisez une pièce de monnaie afin de déplacer le sélecteur de température vers la gauche pour le ramener en position " 0 ".

Tous les témoins s'éteignent et le refroidissement s'arrête.

En cas d'absence prolongée

Si vous ne comptez pas utiliser l'appareil pendant un certain temps :

- arrêtez l'appareil ;
- débranchez la fiche de raccordement de l'appareil ou désactivez le fusible de l'installation électrique ;
- dégivrez l'appareil et nettoyez-le ;
- laissez la porte de l'appareil entrouverte afin d'éviter les odeurs de renfermé.

En cas d'absence prolongée, si vous laissez l'appareil débranché sans l'avoir nettoyé et que vous n'entrouvrez pas la porte, des moisissures risquent d'apparaître.

La bonne température

Pour la conservation des aliments, il est très important de choisir une bonne température. Celle-ci permet en effet de ralentir, voire d'empêcher, la dégradation des produits alimentaires par les micro-organismes. La température influence la vitesse de croissance des micro-organismes. Si la température est basse, ce processus se ralentit.

Pour congeler les produits frais et les conserver pendant une longue période, il faut une température de **-18 °C**. À cette température, la croissance des micro-organismes est stoppée nette. Mais dès que la température dépasse à nouveau la barre des -10 °C, les micro-organismes s'attaquent à nouveau aux produits, et ceux-ci se conservent alors moins longtemps. C'est pourquoi les aliments partiellement ou totalement décongelés ne peuvent être recongelés qu'une fois cuits. En effet, la plupart des micro-organismes sont tués à température élevée.

La température dans l'appareil augmente :

- en fonction de la fréquence et de la durée d'ouverture de la porte (plus souvent et plus longtemps la porte est ouverte, plus la température augmente) ;
- en fonction de la quantité d'aliments conservés (plus cette quantité est importante, plus la température augmente) ;
- en fonction de la quantité d'aliments frais congelés (plus cette quantité est importante, plus la température augmente) ;

- en fonction de la température ambiante (plus cette température est importante, plus la température dans l'appareil augmente). L'appareil est conçu pour une certaine classe climatique (température ambiante de la pièce). Veillez à ce que la température ambiante reste dans les limites ainsi définies.

Réglage de la température

L'appareil est équipé d'un dispositif de réglage de la température vous permettant de sélectionner la température souhaitée.



- Utilisez une pièce de monnaie afin de déplacer le sélecteur de température vers la droite, et de lui faire quitter la position " 0 ".

Plus cette valeur est élevée, plus la température à l'intérieur de l'appareil est basse.

Ne tournez pas le sélecteur de température au-delà de la butée, vous risqueriez de l'endommager.

Afficheur de température

L'afficheur de température sur le panneau de commande indique toujours la température **souhaitée**.

Par exemple, si vous voulez que l'appareil refroidisse à -18 °C :

- Déplacez le sélecteur de température vers la droite (à partir de la position " 0 "), jusqu'à ce que l'indication -18 apparaisse sur le panneau de commande.

Au sein de la gamme de températures indiquée (par ex. entre -15 et -18 °C), il est possible de diminuer légèrement la température.

- Déplacez par exemple le sélecteur de température lentement vers la droite à partir de la position -15 , jusqu'à ce que l'indication -18 clignote brièvement sur l'écran d'affichage.

Cela signifie que le réglage (diminution de la température) a été enregistré à l'intérieur de la gamme de températures.

Signal sonore

L'appareil est équipé d'un système d'avertissement qui empêche la température du congélateur d'augmenter sans que vous vous en rendiez compte. Ce système d'alarme évite ainsi la perte d'énergie si vous oubliez de fermer la porte de l'appareil.

Activation du système d'alarme

Le système d'alarme est toujours activé automatiquement. Il ne faut pas le mettre en marche.

Alarme de température

Si la **température de congélation** augmente trop, un signal sonore retentit. L'afficheur de température du congélateur et le témoin lumineux de la touche d'arrêt du signal sonore clignotent. L'alarme se déclenche lorsque la température augmente trop par rapport à celle qui a été définie sur l'appareil.

Les signaux sonore et visuel se déclenchent, par exemple, dans les cas suivants :

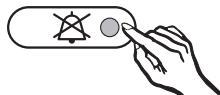
- lorsque trop d'air ambiant entre dans l'appareil après que vous avez trié et retiré des produits congelés ;
- si vous mettez une grande quantité d'aliments au congélateur ;
- après une panne de courant ;
- si l'appareil est défectueux.

Si la température du congélateur a été supérieure à -18 °C pendant un certain laps de temps, vérifiez si les produits sont partiellement ou totalement décongelés. S'ils le sont, consommez ces aliments au plus vite !

Dès que la température réglée est à nouveau atteinte à l'intérieur du congélateur, le signal d'alarme sonore cesse de retentir et l'afficheur de température et le témoin lumineux de la touche d'arrêt du signal sonore restent allumés en permanence.

Désactivation du signal d'alarme sonore

Si le signal sonore vous dérange, vous pouvez le désactiver manuellement.



- Appuyez sur la touche d'arrêt du signal sonore.

Le signal sonore s'arrête. L'afficheur de température et le témoin lumineux de la touche d'arrêt du signal sonore clignotent tant que l'état d'alarme est actif.

Fonction SuperFrost

Pour congeler de manière optimale les produits frais, activez la fonction SuperFrost avant de commencer le processus de congélation.

Cette opération permet de congeler rapidement les produits alimentaires et de conserver ainsi la valeur nutritive, les vitamines, l'aspect et le goût des aliments.

Exceptions :

- lorsque vous placez des éléments déjà congelés ;
- si vous ne congelez pas plus de deux kilos d'aliments par jour.

Activation de la fonction SuperFrost

Vous devez activer la fonction SuperFrost **6 heures avant de mettre à congeler** les produits. Si vous comptez utiliser la **capacité maximale de congélation**, activez la fonction SuperFrost **24 heures à l'avance !**



- Appuyez sur la touche SuperFrost jusqu'à ce que le témoin correspondant s'allume.

Simultanément, la valeur de refroidissement la plus basse s'allume sur l'afficheur.

La température à l'intérieur de l'appareil diminue, car celui-ci fonctionne avec sa capacité maximale de refroidissement.

Désactivation de la fonction SuperFrost

La fonction SuperFrost s'arrête automatiquement après environ 65 heures. Le témoin lumineux correspondant s'éteint et l'appareil recommence à fonctionner normalement.

L'affichage de la température sur le panneau de commande indique de nouveau la température souhaitée.

Pour économiser l'énergie, vous pouvez désactiver manuellement la fonction SuperFrost dès qu'une température **constante** d'au moins -18 °C est atteinte dans le congélateur. Contrôlez la température dans l'appareil.

- Appuyez sur la touche SuperFrost jusqu'à ce que le témoin correspondant s'éteigne.

L'appareil recommence alors à fonctionner normalement.

Congélation et conservation

Capacité maximale de congélation

Pour que les aliments congèlent à cœur le plus vite possible, il convient de ne pas dépasser la capacité maximale de congélation. La capacité maximale de congélation sur 24 heures est indiquée sur la plaque signalétique : " Capacité maximale de congélation ... kg/24 h ".

Que se passe-t-il lorsque vous congelez des produits frais ?

Il est préférable de congeler le plus vite possible les produits alimentaires afin de conserver la valeur nutritive, les vitamines, l'aspect et le goût des aliments.

Plus le processus de congélation est lent, plus grande est la quantité de liquide qui s'épand des cellules vers le milieu ambiant. En conséquence, les cellules se recroquevillent sur elles-mêmes.

Or, lors de la décongélation, les cellules ne récupèrent qu'une partie du liquide perdu.

Concrètement, cela signifie que les aliments perdent une grande partie de leur jus. Vous pouvez vous en apercevoir lors de la décongélation : une importante flaque d'eau se crée autour des aliments.

Par contre, si le processus de congélation a été rapide, une moindre quantité de liquide s'épand des cellules vers le milieu ambiant. Les cellules se recroquevillent alors beaucoup moins.

Lors de la décongélation, la faible quantité de liquide issue des cellules peut y retourner, ce qui limite fortement

la perte de saveur des aliments. La flaque créée est donc très petite.

Conservation des produits surgelés

Si vous souhaitez stocker des produits surgelés vendus dans le commerce, commencez par vérifier lors de l'achat dans le magasin :

- si l'emballage n'est pas endommagé ;
 - la date limite de conservation ;
 - la température du congélateur du magasin. Si la température est supérieure à $-18\text{ }^{\circ}\text{C}$, les produits surgelés se conserveront moins longtemps.
- Achetez les produits surgelés en dernier et transportez-les dans du papier journal ou dans un sac isotherme.
 - Rangez les produits surgelés immédiatement dans l'appareil.

Ne recongelez jamais des aliments partiellement ou totalement décongelés. Recongelez-les seulement après les avoir cuisinés (cuits ou grillés).

Congélation de produits frais

Ne congelez que des aliments frais et de première qualité !

Conseils pour la congélation

- Les aliments suivants **peuvent être congelés** :
viande fraîche, volaille, gibier, poisson, légumes, fines herbes, fruits crus, produits laitiers, pain et pâtisseries, restes de repas, jaune d'œuf, blanc d'œuf et de nombreux plats préparés.
- Les aliments suivants **ne peuvent pas être congelés** :
raisins, laitue, radis, raifort, crème aigre, mayonnaise, œufs entiers dans leur coquille, oignons, pommes et poires entières crues.
- Pour qu'ils gardent leur couleur, leur saveur, leur arôme et leurs vitamines C, les légumes doivent être blanchis avant d'être congelés. Pour ce faire, plongez les légumes par portions dans l'eau bouillante pendant deux à trois minutes. Ensuite, sortez les légumes, passez-les rapidement sous l'eau froide et égouttez-les.
- Les viandes maigres se prêtent mieux à la congélation que les viandes grasses, qui se conservent beaucoup moins longtemps.
- Séparez les côtelettes, biftecks, escalopes et autres viandes avec un film plastique pour éviter qu'ils congèlent en bloc.
- N'assaisonnez pas les aliments crus et les légumes blanchis avant de les congeler ; assaisonnez légèrement

les plats cuisinés. La congélation altère le goût de certaines épices.

- Faites refroidir les aliments ou boissons chaudes avant de les mettre au congélateur afin d'éviter que les produits déjà congelés ne décongèlent partiellement et que la consommation d'électricité augmente.

Emballage

- Congelez les denrées par portions.

Emballages recommandés

- Film plastique
- Film polyéthylène
- Papier aluminium
- Boîtes de congélation

Emballages inadéquats

- Papier d'emballage
- Papier sulfurisé
- Cellophane
- Sac poubelle
- Sacs usagés

- Expulsez l'air de l'emballage.
- Refermez l'emballage hermétiquement en utilisant
 - des élastiques ;
 - des pinces en plastique ;
 - de la ficelle ou
 - du ruban adhésif résistant au froid.

Vous pouvez également souder les sachets et films polyéthylène.

- Inscrivez ensuite le contenu et la date de congélation sur l'emballage.

Congélation et conservation

Avant la congélation

- Si vous avez plus d'un kilo de produits frais à congeler, activez la fonction SuperFrost pendant quelques instants avant de les ranger dans le congélateur (voir chapitre " Utilisation de la fonction SuperFrost "). Cette mesure vous permet de refroidir suffisamment les produits congelés, qui accumulent une réserve de froid.

Rangement des produits dans l'appareil

Veillez à respecter les charges maximales suivantes :

- tiroir de congélation = 25 kg
- plaque en verre = 35 kg

Les produits frais ne doivent pas entrer en contact avec les aliments déjà congelés pour éviter que ceux-ci ne commencent à décongeler.

- Veillez à ce que les emballages soient bien secs, sinon ils risqueraient de congeler en bloc.

– Congélation de petites quantités

Congelez les aliments dans les tiroirs de congélation inférieurs.

- Posez les produits de manière à ce qu'ils occupent la plus grande surface possible sur la paroi inférieure des tiroirs de congélation afin qu'ils congèlent le plus vite possible jusqu'à leur centre.

– Congélation de la quantité maximale (voir plaque signalétique)

- Retirez le tiroir de congélation inférieur.
- Posez les aliments de sorte qu'ils occupent la plus grande surface possible sur la paroi inférieure de l'appareil ou placez-les contre les parois latérales de l'appareil afin qu'ils congèlent le plus vite possible jusqu'à leur centre

Après l'opération de congélation :

- Placez les aliments congelés dans le tiroir de congélation, puis remettez ce dernier en place dans l'appareil.

– Aliments volumineux

Pour pouvoir ranger des aliments volumineux (par exemple, une dinde ou du gibier), vous pouvez retirer les plaques en verre qui se trouvent entre les tiroirs de congélation.

Retirez les tiroirs, soulevez légèrement les plaques en verre, puis tirez-les vers vous.

Décongélation

Vous pouvez décongeler les aliments :

- dans le four à micro-ondes ;
- dans le four en mode " Chaleur tournante " ou " Décongélation " ;
- à température ambiante ;
- dans le réfrigérateur (les produits congelés servent à refroidir les aliments) ;
- dans le four à vapeur.

Vous pouvez faire cuire les **filets de viande et de poisson** partiellement décongelés dans une poêle chaude.

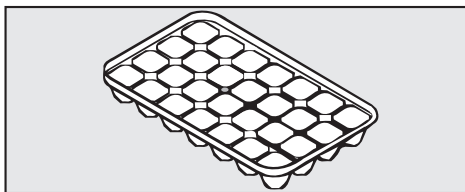
Décongelez les **morceaux de viande et de poisson** (viande hachée, poulet, filets de poisson, par exemple) de façon à ce qu'ils n'entrent pas en contact avec d'autres aliments. Recueillez l'eau de décongélation et jetez-la.

Vous pouvez décongeler les **fruits** à température ambiante dans leur emballage ou dans un récipient couvert.

En général, les **légumes** peuvent être plongés dans l'eau bouillante ou cuits directement dans la graisse chaude sans être décongelés. Le temps de cuisson est un peu plus court que pour les légumes frais en raison de la modification de la structure cellulaire.

Ne recongelez jamais des aliments partiellement ou totalement décongelés. Recongelez-les seulement après les avoir cuisinés (cuits ou grillés).

Préparation de glaçons



- Remplissez le bac à glaçons aux 3/4 d'eau, puis placez-le sur la paroi inférieure d'un compartiment de congélation.
- Pour enlever le bac à glaçons une fois ceux-ci congelés, employez un objet arrondi et non acéré, par exemple le manche d'une cuillère.
- Il est aisé de détacher les glaçons du bac ; il suffit de les maintenir quelques instants sous l'eau courante.

Refroidissement rapide de boissons

Ne conservez aucune boîte, canette ou bouteille contenant des boissons gazeuses ou des liquides qui peuvent congeler dans le congélateur. Celles-ci pourraient éclater.

Sortez les bouteilles (contenant uniquement des boissons sans acide carbonique) que vous avez mises à rafraîchir au congélateur **au bout d'une heure maximum**, sinon elles pourraient éclater.

Congélation et conservation

Utilisation de l'accumulateur de froid

L'accumulateur de froid empêche la température d'augmenter rapidement dans le congélateur en cas de panne de courant.

Placez l'accumulateur de froid dans le tiroir de congélation du haut directement sur les produits. Après environ 24 heures dans le congélateur, l'accumulateur peut produire sa pleine capacité de refroidissement.

En cas de panne de courant, placez l'accumulateur directement sur les aliments congelés dans le tiroir du haut pour bénéficier de la durée de conservation maximale.

Si vous voulez mettre des aliments frais à congeler, utilisez l'accumulateur de froid pour séparer les produits frais des produits congelés pour éviter que ceux-ci ne décongèlent.

- L'accumulateur de froid peut également être utilisé pour garder des plats ou des boissons au frais dans un sac isotherme.

Lors du fonctionnement normal, du givre et de la glace se créent au fil du temps dans le congélateur, par exemple sur des parois intérieures. L'épaisseur de la couche de givre et de glace formée dépend également des causes suivantes :

- la porte de l'appareil a été ouverte souvent et/ou pendant une période prolongée ;
- de grandes quantités d'aliments frais ont été rangées dans l'appareil ;
- le taux d'humidité de la pièce est élevé.

En raison de l'épaisse couche de glace formée, les tiroirs se laissent ouvrir plus difficilement et il se peut que la porte de l'appareil ne ferme pas correctement. De même, la capacité de refroidissement de l'appareil diminue, ce qui a pour effet d'augmenter la consommation d'énergie.

- Dégivrez l'appareil à intervalles réguliers, et au plus tard dès qu'une couche de glace de 0,5 cm s'est constituée par endroits.

Procédez au dégivrage lorsque :

- l'appareil ne contient pas ou peu d'aliments,
- le taux d'humidité de la pièce et la température ambiante sont faibles.

Ne grattez pas les couches de givre ou de glace. N'utilisez pas d'objets pointus ou tranchants.

Vous risqueriez d'endommager le circuit de refroidissement, rendant alors l'appareil inutilisable.

Avant le dégivrage

- Environ un jour avant le dégivrage, activez la fonction de refroidissement intense SuperFrost. Cela permet de refroidir suffisamment les produits congelés, qui accumulent une réserve de froid et peuvent donc résister plus longtemps à température ambiante sans décongeler.
- Enlevez les aliments, et enveloppez-les dans plusieurs couches de papier journal ou dans des couvertures. Conservez-les ensuite dans un endroit froid jusqu'à ce que l'appareil soit à nouveau opérationnel.
- Enlevez de l'appareil l'ensemble des tiroirs et des plaques en verre.

Dégivrage

Dégivrage

Effectuez le dégivrage le plus vite possible. Plus les aliments restent longtemps à température ambiante, plus leur durée de conservation diminue.

N'utilisez en aucun cas un système de nettoyage à la vapeur pour dégivrer l'appareil.

La vapeur peut humidifier les pièces sous tension de l'appareil et provoquer un court-circuit.

Ne placez jamais d'appareils de chauffage électriques ou de bougie dans l'appareil pour le dégivrer. Vous risqueriez d'endommager le plastique.

N'utilisez pas de sprays dégivrants ni de dégivreurs. Ceux-ci peuvent produire des gaz explosifs ou contenir des dissolvants ou agents propulseurs susceptibles d'endommager les pièces en plastique. Ils peuvent aussi s'avérer nocifs pour la santé.

congélateur, afin d'éviter que la chaleur ne se dissipe inutilement.

- Enlevez l'eau de dégivrage au moyen d'une éponge ou d'un torchon.

Après le dégivrage

- Nettoyez l'appareil et séchez-le.
- Fermez la porte de l'appareil.
- Rebranchez l'appareil, puis mettez-le en marche.
- Activez la fonction SuperFrost, afin de refroidir rapidement l'appareil. Le témoin lumineux s'allume.
- Dès que la température est assez basse, replacez dans l'appareil les plaques en verre et les tiroirs avec les aliments.
- Désactivez manuellement la fonction SuperFrost en appuyant sur la touche de cette fonction, dès qu'une température constante d'au moins $-18\text{ }^{\circ}\text{C}$ est atteinte dans le congélateur. Le témoin lumineux s'éteint.

- Arrêtez l'appareil.
- Débranchez la fiche de raccordement de l'appareil ou désactivez le fusible de l'installation électrique.
- Laissez la porte de l'appareil ouverte.

Vous pouvez accélérer le dégivrage en plaçant dans l'appareil des casseroles remplies d'eau chaude (mais non bouillante) et placées sur des supports adéquats. Dans ce cas, fermez la porte du

Veillez à éviter toute infiltration d'eau dans le système de réglage de la température.

N'utilisez aucun système de nettoyage à la vapeur. La vapeur peut humidifier les pièces sous tension de l'appareil et provoquer un court-circuit.

Vous ne pouvez en aucun cas enlever la plaque signalétique de l'appareil. Vous en aurez besoin en cas de panne !

Pour éviter d'endommager les surfaces en nettoyant l'appareil, n'utilisez pas :

- de détergents à base de soude, d'ammoniac, d'acide ou de chlore ;
- de détergents détartrants ;
- de détergents abrasifs, comme la poudre ou la crème à récurer ou les pierres de nettoyage ;
- de détergents contenant des solvants ;
- de détergents pour acier inoxydable ;
- de produits de nettoyage pour lave-vaisselle ;
- de sprays nettoyants pour four ;
- de produits nettoyants pour verre ;
- d'éponges ou de brosses abrasives dures, comme les éponges à récurer pour casseroles ;
- de gommes anti-salissures ;

- de grattoirs métalliques !

Avant le nettoyage

- Mettez l'appareil hors tension en plaçant le sélecteur de température sur " 0 " et débranchez la fiche d'alimentation électrique.
- Retirez les aliments de l'appareil et entreposez-les dans un endroit frais.
- Dégivrez le congélateur.
- Enlevez toutes les pièces qui peuvent être détachées pour les nettoyer.

Intérieur, accessoires

Utilisez de l'eau tiède additionnée de quelques gouttes de produit vaisselle. Nettoyez toutes les pièces à la main, pas au lave-vaisselle.

- Rincez l'intérieur et les accessoires à l'eau claire, puis séchez-les à l'aide d'un chiffon. Laissez la porte de l'appareil ouverte pendant quelques instants.

Dispositifs d'aération et de ventilation

- Nettoyez les grilles de ventilation et d'aération régulièrement au moyen d'une brosse ou d'un aspirateur. Les dépôts de poussière augmentent la consommation d'énergie.

Nettoyage

Joint d'étanchéité de la porte

Ne traitez jamais le joint de porte avec de l'huile ou de la graisse. Vous risqueriez de le rendre poreux à la longue.

Nettoyez-le régulièrement à l'eau claire seulement et séchez-le ensuite soigneusement avec un chiffon.

Après le nettoyage

- Fermez la porte et remettez la machine en service.
- Activez la fonction SuperFrost, afin de refroidir rapidement l'appareil. Le témoin lumineux s'allume.
- Dès que la température est assez basse, replacez dans l'appareil les tiroirs avec les aliments.
- Désactivez à nouveau la fonction SuperFrost. Le témoin lumineux s'éteint.

Les interventions techniques doivent être confiées exclusivement à du personnel qualifié. Des réparations incorrectes peuvent entraîner de graves dangers pour l'utilisateur.

Néanmoins, vous pouvez remédier vous-même à certaines pannes et autres dysfonctionnements :

Que faire si . . .

. . . l'appareil ne refroidit pas ?

- Vérifiez que le sélecteur de température n'est pas en position " 0 ".
- Vérifiez que la fiche est bien enfoncée dans la prise de courant.
- Assurez-vous que le disjoncteur de l'installation électrique n'a pas sauté parce que le congélateur, la tension du réseau électrique ou un autre appareil est défectueux.
Contactez un électricien ou le service après-vente.

. . . vous n'arrivez pas à ouvrir la porte de l'appareil plusieurs fois d'affilée ?

Cette situation est normale et ne constitue pas une anomalie. En raison de l'effet d'aspiration, il faut attendre quelques instants avant de pouvoir ouvrir la porte sans effort excessif.

. . . la température est trop basse dans l'appareil ?

- Placez le sélecteur de température sur une valeur moins basse.
- Le refroidissement intense ne s'est pas encore désactivé. Il s'arrête automatiquement après 65 heures.

. . . le dispositif de réfrigération fonctionne de plus en plus souvent et de plus en plus longtemps ?

- Vérifiez que les arrivées d'air situées dans le bas et dans le haut de l'armoire ne sont pas bouchées ou empoussiérées.
- Vous avez ouvert fréquemment la porte de l'appareil, ou vous avez congelé de grandes quantités d'aliments.
- Vérifiez que la porte se ferme normalement.
- Vérifiez que le congélateur n'est pas obstrué par une importante couche de givre. Si tel est le cas, dégivrez l'appareil.

Que faire si . . . ?

. . . le signal sonore retentit et le témoin lumineux clignote ?

La température est trop élevée dans l'appareil, parce que

- vous avez congelé une grande quantité d'aliments sans activer la fonction de refroidissement intense. Lorsque l'alarme est terminée, le témoin lumineux s'éteint, ainsi que le signal sonore.
- le compresseur est défectueux. Contactez le service après-vente.

En fonction de la température, vérifiez l'état des aliments, pour savoir s'ils sont déjà partiellement ou totalement décongelés. Le cas échéant, cuisinez les aliments (en les cuisant ou en les grillant) avant de les recongeler.

. . . le témoin lumineux de la touche de la fonction de refroidissement intense clignote en même temps que l'affichage de la température ?

L'appareil est en panne. Contactez le service après-vente.

. . . le témoin lumineux de la fonction Superfrost ne clignote pas, mais le dispositif de réfrigération fonctionne ?

- Le témoin lumineux est défectueux. Contactez le service après-vente.

. . . les indications " F0 " à " F5 " apparaissent dans l'affichage ?

L'appareil est en panne. Contactez le service après-vente.

. . . les produits congelés collent à l'appareil ?

- Employez un objet arrondi et non acéré, par exemple le manche d'une cuillère, pour décoller les produits.

. . . le congélateur est obstrué par une importante couche de glace ?

- Vérifiez que la porte de l'appareil se ferme normalement.
- Dégivrez et nettoyez l'appareil.

La couche importante de glace réduit le pouvoir réfrigérant de l'appareil, ce qui a pour effet d'augmenter la consommation d'énergie.

Si vous ne parvenez pas à résoudre le problème au moyen des instructions fournies, contactez le service après-vente.

En attendant que le problème soit résolu, évitez autant que possible d'ouvrir la porte de l'appareil, afin de limiter au maximum la perte de froid.

Provenance des différents bruits

Bruits normaux	D'où proviennent-ils?
Brrrrr...	Le ronronnement provient du moteur (compresseur). Il peut s'accroître pendant un bref moment lorsque le moteur se met en marche.
Blub, blub....	Ces bruits proviennent du liquide de refroidissement qui coule dans les tuyaux.
Clic....	Un clic se produit à chaque fois que le thermostat active ou désactive le moteur.
Sssrrrrr....	Avec les appareils No-Frost ou à plusieurs zones, on peut entendre le léger bruit de la circulation de l'air dans l'appareil.
Crac....	Quand il y a des dilatations de matériaux dans l'appareil, il est possible qu'on entende des craquements.

Notez que les bruits de moteur ou d'écoulement sont inévitables dans le circuit du froid!

Bruits faciles à supprimer	D'où proviennent-ils et que pouvez-vous faire?
Claquements et vibrations	L'appareil n'est pas en équilibre sur le sol: utilisez un niveau pour installer correctement l'appareil. Pour ce faire, utilisez les pieds réglables de l'appareil ou mettez une cale.
	L'appareil touche d'autres meubles ou appareils: déplacez l'appareil pour qu'il ne les touche plus.
	Les tiroirs, paniers ou clayettes vibrent ou coïncent: contrôlez les parties amovibles et remettez-les éventuellement de nouveau en place.
	Des bouteilles ou des récipients se touchent: écartez-les les uns des autres.
	Le porte-câble de transport est toujours accroché à la paroi arrière de l'appareil: enlevez-le.

Service après-vente

Si vous ne pouvez résoudre vous-même les problèmes, avertissez

- votre distributeur Miele

ou

- le service après-vente Miele.

Vous trouverez l'adresse de Miele au verso du mode d'emploi.

Veillez mentionner le type et le numéro de fabrication de votre appareil au service après-vente. Ces deux indications figurent sur la plaquette signalétique à l'intérieur de l'appareil.

Cet appareil est livré prêt à être raccordé en monophasé 50 Hz 220 – 240 V et doit impérativement être branché à une prise avec mise à la terre. Le raccordement ne peut être effectué que sur une installation électrique réglementaire.

Il est recommandé de monter un disjoncteur différentiel avec courant de déclenchement à 30 mA en amont de l'appareil pour augmenter la sécurité.

Prévoir un fusible d'au moins 10 A.

L'appareil ne peut en aucun cas être raccordé à un onduleur, utilisé avec un système d'alimentation autonome (énergie solaire, p. ex.). En effet, à la mise en marche de l'appareil, des pointes de tension pourraient causer une coupure de sécurité. L'électronique pourrait subir des dommages!

De même, l'appareil ne peut pas être utilisé avec des prises à économie d'énergie. Ces prises ont pour effet de réduire l'apport d'énergie et il peut en résulter une surchauffe de l'appareil.

S'il faut remplacer le cordon d'alimentation, seul un électricien qualifié est habilité à le faire.

Instructions de montage

Un appareil non encastré peut basculer !

Lieu d'installation

Évitez d'installer l'appareil dans le voisinage immédiat d'un feu ouvert, d'une source de chauffage ou d'une fenêtre (pour éviter dans ce dernier cas d'exposer directement l'appareil aux rayons du soleil). Plus la température ambiante est élevée, plus longtemps le dispositif de réfrigération doit fonctionner et plus l'appareil consomme donc d'électricité. L'idéal est d'installer l'appareil dans une pièce sèche et bien aérée.

Classe climatique

L'appareil est conçu pour une certaine classe climatique (température ambiante de la pièce). Veillez à ce que la température ambiante reste dans les limites ainsi définies. La classe climatique est indiquée sur la plaque signalétique de l'appareil.

Classe climatique	Température ambiante
SN	de +10 °C à +32 °C
N	de +16 °C à +32 °C
ST	de +16 °C à +38 °C
T	de +16 °C à +43 °C

Une température ambiante inférieure entraîne un arrêt prolongé du dispositif de réfrigération. En conséquence, il se peut que la température à l'intérieur de l'appareil soit plus élevée !

Aération et ventilation

L'air situé derrière l'appareil chauffe au fil du temps. C'est pourquoi l'armoire doit être configurée de manière à ce que l'aération de l'appareil puisse s'effectuer normalement.

L'arrivée d'air est assurée par le socle du réfrigérateur.

Pour assurer une bonne ventilation de l'appareil, il convient de prévoir un dégagement d'une profondeur d'au moins 38 mm à l'arrière de celui-ci.

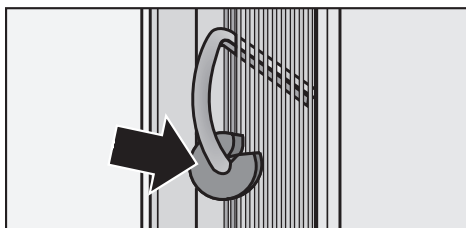
La section de l'aération, de même que la fente d'aération en dessous du plafond doivent être d'au moins 200 cm², de manière à ce que l'air chaud puisse s'échapper librement. Dans le cas contraire, le système de réfrigération doit travailler plus, ce qui accroît la consommation d'électricité.

Les grilles de ventilation et d'aération ne doivent jamais être couverts ni bouchés.

En outre, il convient de les nettoyer régulièrement pour éviter qu'elles ne soient obstruées par de la poussière.

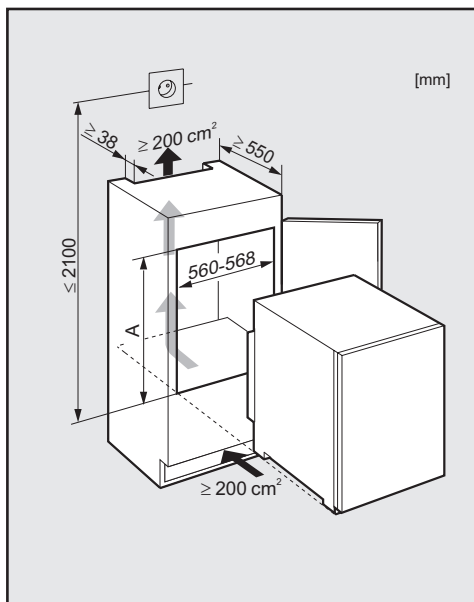
Avant l'encastrement de l'appareil

- Avant d'encastrer l'appareil, retirez le panneau d'équilibrage, le liseré et tout autre accessoire de l'appareil ou de sa face arrière.



- Ne démontez en aucun cas les écarteurs de la face arrière de l'appareil. Ceux-ci garantissent que l'espace libre entre l'arrière de l'appareil et le mur est suffisant.
- Enlevez le support du câble, situé sur la face arrière de l'appareil.
- Ensuite, vérifiez que toutes les pièces situées sur la face arrière de l'appareil peuvent osciller librement. Le cas échéant, courbez avec précaution les pièces avoisinantes.

Dimensions d'encastrement



Hauteur de niche [mm]

A

F 9212 i

874 - 890

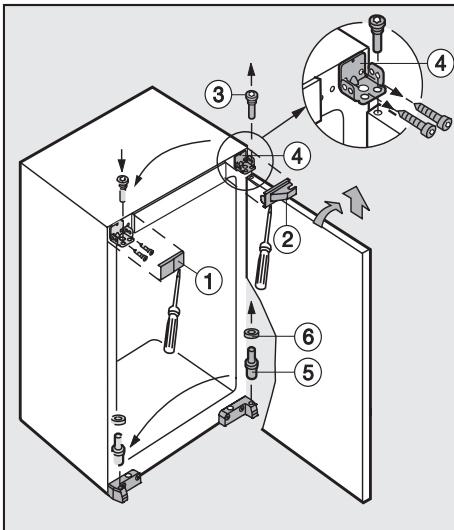
Changement des charnières

Avant de monter l'appareil, vous devez choisir le côté de la butée de la porte. Si la butée doit se trouver du côté gauche, il faut la changer.

Pour changer la butée de côté, vous aurez besoin de plusieurs **tournevis Torx** de différentes tailles ainsi que d'un **tournevis à tête fendue**.

Porte de l'appareil

- Ouvrez la porte de l'appareil.



- Soulevez les caches ① et ② vers l'avant.
- Dévissez le boulon de palier ③.
- Faites basculer la porte et dégagez-la en la soulevant.
- Dévissez la charnière ④ et remettez-la en place de l'autre côté à l'aide des mêmes vis.

- Démontez le boulon de palier inférieur ⑤ avec le disque ⑥ et placez-les de l'autre côté.
- Placez la porte sur le boulon de palier inférieur ⑤.
- Introduisez le boulon de palier supérieur ③ dans le trou **situé vers l'extérieur** de la charnière ④ du coussinet de la porte et serrez-le.
- Montez les caches ① et ②, tous deux tournés de 180 °, sur le côté opposé.

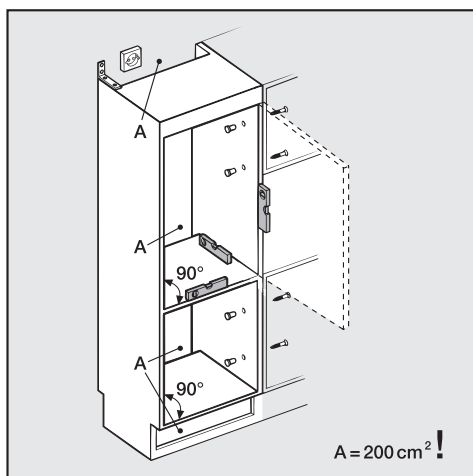
Montage de l'appareil

Toutes les étapes du montage sont illustrées sur un appareil pourvu d'une **butée à droite**. Si vous avez changé la butée de côté, tenez compte de cette modification en suivant les indications de montage.

Encastrement dans un compartiment

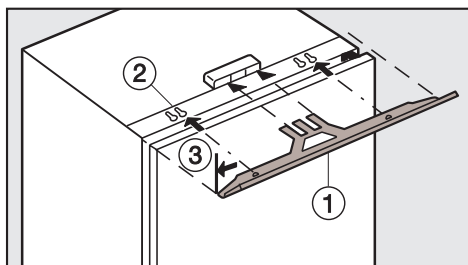
Pour encastrer l'appareil dans un compartiment, il faut en parementer la face arrière pour tout l'espace occupé par l'appareil.

Installation de la niche d'encastrement



Avant d'installer l'appareil, vous devez rectifier soigneusement la niche au moyen d'un niveau à bulle d'air. Les côtés de la niche doivent former un angle de 90°. Réajustez la porte à l'aide des charnières.

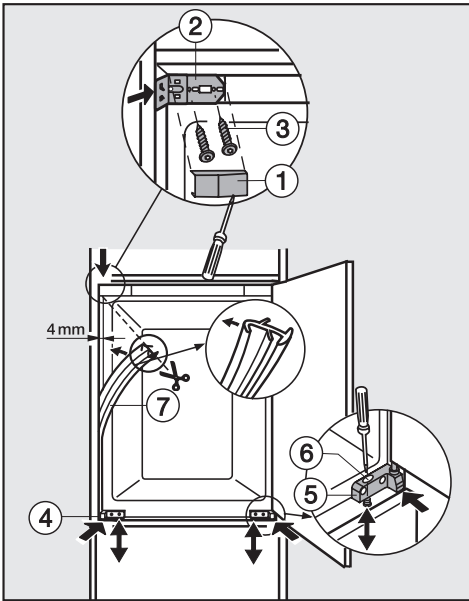
Préparation de l'appareil



- Introduisez le panneau d'équilibrage ① (cames vers le bas) dans son support et fixez-le en introduisant les cammes dans les orifices prévus à cet effet ②.

Ce faisant, placez le panneau d'équilibrage ③ contre le côté de l'appareil à partir duquel la porte s'ouvre.

Montage de l'appareil

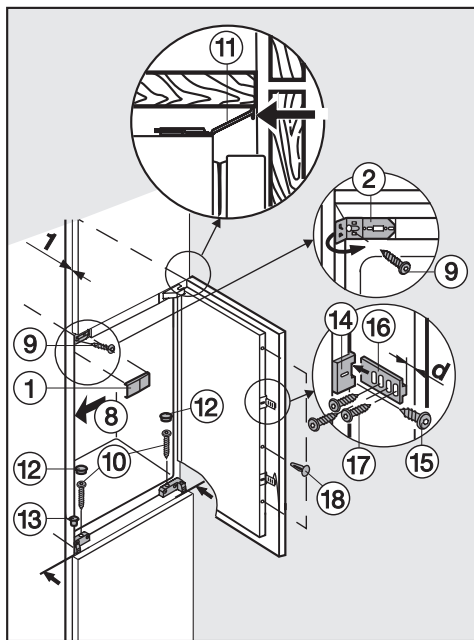


- Réglez l'appareil en hauteur des deux côtés, par le haut, à l'aide de la vis ⑥.
- Recouvrez à présent de ruban adhésif l'espace entre l'appareil et la paroi du meuble du côté de l'ouverture de la porte ⑦ : insérez le ruban adhésif dans la fente, en commençant par le bas, et ajustez sa longueur sur le bas de l'équerre ②.

- Enlevez le cache ①.
- Placez l'équerre de fixation ② à l'aide des vis ③ (4,8 x 16 mm).
- Poussez l'appareil dans la niche d'encastrement. Ce faisant, laissez un espace de 4 mm du côté de l'ouverture de la porte.
Attention à ne pas écraser le câble d'alimentation électrique !
- Poussez l'appareil jusqu'à ce que la face avant de l'équerre de fixation ② et des charnières ④ et ⑤ se trouve à fleur avec la paroi de l'appareil.

Montage de l'appareil

Fixation de l'appareil et montage de la porte de l'appareil



- Poussez l'appareil dans son compartiment, avec le côté de l'ouverture de la porte contre la paroi du meuble, de manière à ce que le ruban adhésif soit comprimé ⑧.
 - Fixez l'appareil à l'aide de la vis ⑨ (4 x 19 mm) passant au travers de l'équerre de fixation (en haut) ②, tout en pressant l'appareil contre la paroi du meuble, et à l'aide des vis ⑩ (4 x 36 mm) passant au travers des vis de réglage des charnières de l'armoire (en bas).
 - Veillez à ce que toutes les vis soient correctement serrées !
 - Si nécessaire, ajustez le panneau d'équilibrage ⑪ en l'alignant sur le dessus du meuble. Il ne peut pas ressortir !
 - Repliez le côté de l'équerre de fixation ②.
 - Remplacez le cache ① et obturez tous les trous à l'aide de bouchons ⑫ et ⑬.
 - Fixez les dispositifs de fixation de la porte ⑭ en fonction de la hauteur de la poignée sur la porte, à l'aide de la vis ⑮ (3,9 x 9,5 mm).
- Dans le cas de très grandes portes, placez plusieurs dispositifs de fixation.
- Ouvrez les portes en grand ⑯ et faites coulisser les glissières dans les dispositifs de fixation ad hoc ⑭.
 - Placez la porte du meuble contre celle de l'appareil et vissez les glissières de fixation ⑯ sur la porte du meuble à l'aide des vis ⑰ (4 x 14 mm). Ce faisant, la distance d (= épaisseur de la paroi de la niche) par rapport à la face extérieure de la porte de l'armoire doit être respectée.
 - Ajustez le mécanisme de fixation de la porte de manière à ce qu'en position fermée, la porte du meuble, côté poignée, ne touche pas la paroi de l'armoire. Il convient de respecter une **distance minimale de 1 mm**.
 - Obturez les orifices éventuels de la porte de l'appareil à l'aide des bouchons fournis ⑱. Cette opération est capitale pour assurer une isolation optimale sur le long terme !

S.A. Miele Belgique

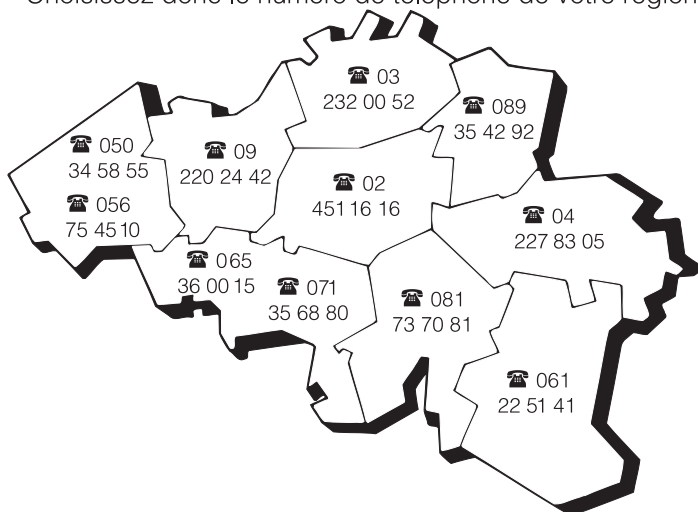
Z.5 Mollem 480

Hof te Bollebeeklaan 9 – 1730 Mollem

Réparations à domicile

En cas de panne, plusieurs techniciens spécialisés Miele sont à votre disposition dans votre proche voisinage.

Choisissez donc le numéro de téléphone de votre région.



Service "Pièces détachées et accessoires": (02) 451.16.00

Pour tout autre renseignement, Service "Intérêts Consommateurs": (02) 451.16.80

Télécopieur: (02) 451.14.14

Internet: <http://www.miele.be>

Miele Luxembourg S. à R.L.

Z.I. Luxembourg-Gasperich, 20, rue Christophe Plantin

Boîte postale 1011 – 1010 Luxembourg

Réparations: 49711-20, -22

Pièces de rechange: 49711-36

Informations générales: 49711-28, -29

Allemagne - Miele & Cie. KG, Carl-Miele-Straße 29, 33332 Gütersloh