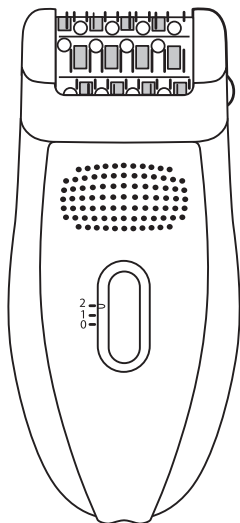
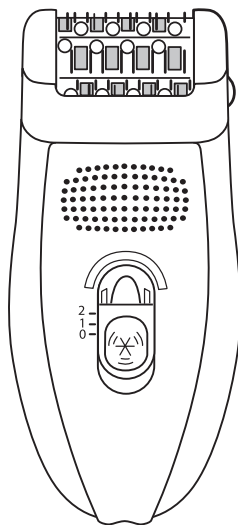


ROWENTA

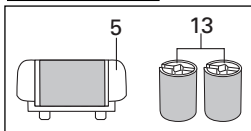
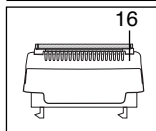
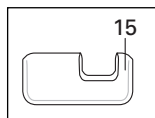
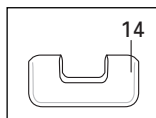
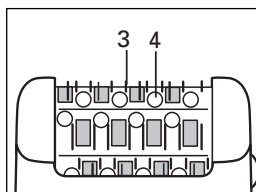
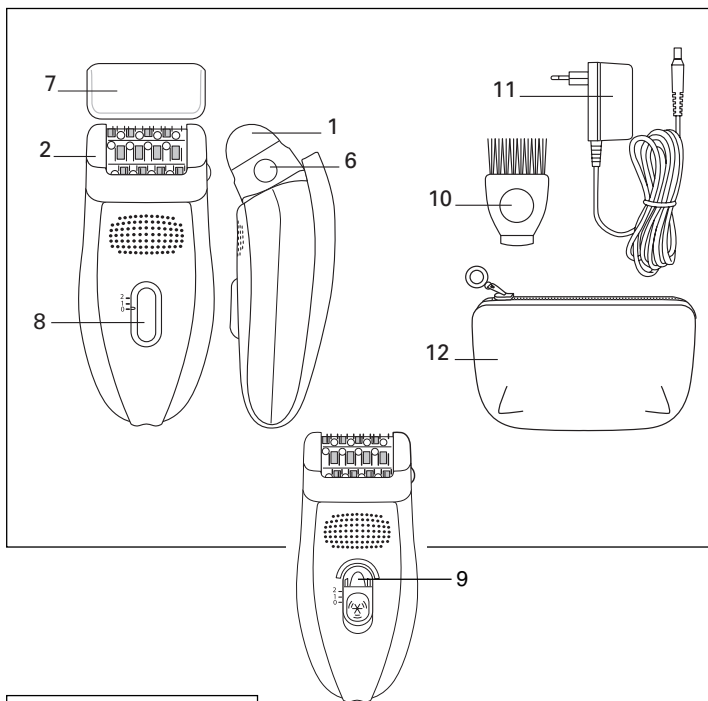


EP7910 - EP7970



EP8975

www.rowenta.com



A lire attentivement avant emploi...

F

1-DESCRIPTION DE VOTRE APPAREIL

- | | |
|---|---|
| 1 • Tête pivotante | 10 • Brossette de nettoyage |
| 2 • Tête d'épilation | 11 • Bloc d'alimentation EM2.A2 |
| 3 • Pincés | 12 • Pochette |
| 4 • Billes de massage | 13 • 2 rouleaux exfoliants |
| 5 • Tête exfoliation | 14 • Accessoire aisselles
(mod. EP7910-8975) |
| 6 • Bouton d'éjection de la tête amovible | 15 • Accessoire maillot
(mod. EP7910-8975) |
| 7 • Capuchon | 16 • Tête de rasage (mod. EP8975-7970) |
| 8 • Interrupteur 2 vitesses et arrêt | |
| 9 • Vision (mod. EP8975) | |

• Fonction Vision (mod. EP8975) :

Pour une épilation nette et sans retouche, votre appareil est équipé du système Vision. Ce système, en diffusant un halo ultra lumineux sur la peau, permet de rendre plus visibles tous les poils, même les plus fins, les plus courts ou les plus clairs.

• Fonction tête pivotante :

Pour votre confort, votre appareil est équipé d'une tête pivotante. Celle-ci permet de mieux épouser le contour des zones à épiler pour plus d'efficacité (jambes, aisselles, maillot).

• Fonction flux d'air :

Access Fresh Air est équipé d'une turbine haute vitesse qui projette un souffle d'air sur la peau et la rafraîchit. Cela contribue à réduire la douleur liée à l'épilation.

2-SÉCURITÉ

Tension : Vérifiez que la tension indiquée sur votre appareil correspond à celle de votre installation électrique. Toute erreur de branchement peut causer des dommages irréversibles non couverts par la garantie.

La sécurité de cet appareil est conforme aux règles techniques et aux normes en vigueur (Compatibilité Electromagnétique, Basse tension, Environnement).

Débranchez l'appareil avant toute intervention et après chaque utilisation.

Cet appareil est réservé à un usage domestique et personnel seulement.

L'épilateur doit être exclusivement utilisé avec le bloc d'alimentation fourni N° EM.2A2.

Ne pas utiliser le bloc d'alimentation pour un autre usage que celui de l'épilateur.

Ne jamais utiliser l'appareil (épilateur ou bloc d'alimentation) s'il est endommagé, en cas d'anomalie de fonctionnement ou après une chute (des dommages non visibles peuvent être préjudiciables à votre sécurité).

Lorsque l'appareil est en marche, il ne doit pas rentrer en contact avec les cils, les cheveux, les vêtements, ou tout autre objet, afin d'éviter tout risque de blessure ou de blocage de l'appareil. Cet appareil n'est réparable qu'à l'aide d'outils spéciaux.

Pour tout problème d'après-vente (épilateur et bloc d'alimentation), adressez-vous à votre revendeur habituel ou à un Centre de Service agréé.

Nous déclinons toute responsabilité pour d'éventuels dommages résultant d'une mauvaise utilisation de l'appareil ou d'un usage autre que celui prévu dans la présente notice.

N'utilisez pas l'épilateur :

- sur le visage
- sur une peau blessée

- sur les zones à risques (varices, grains de beauté, marques de naissance)
 - si vous souffrez d'affections cutanées (eczéma, inflammations, acné).
- Pour des raisons d'hygiène, nous vous recommandons de ne pas prêter votre appareil même dans votre environnement proche.
- Une surveillance étroite est nécessaire lorsque l'appareil est utilisé sur ou en la présence d'enfants ou de personnes invalides.
- Ne jamais laisser l'appareil aux enfants sans surveillance
 - Ne pas utiliser de câble prolongateur
 - Ne jamais utiliser l'appareil avec les mains humides
 - Ne pas utiliser l'appareil dans la baignoire
 - Ne pas exposer l'appareil aux rayons solaires
 - Ne pas utiliser pas l'appareil par température froide.
 - Ne pas immerger ou passer sous l'eau
 - Ne pas utiliser des produits agressifs ou dissolvants pour le nettoyage

GARANTIE

Votre appareil est destiné à un usage domestique et personnel seulement. Il ne peut être utilisé à des fins professionnelles. La garantie devient nulle et invalide en cas d'utilisation incorrecte.

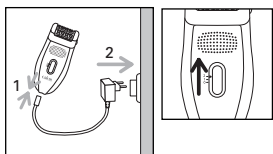
3-PRÉPARATION DE LA PEAU

Votre peau doit être propre et sèche.

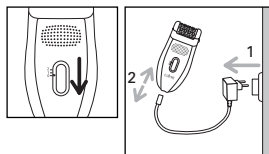
- N'appliquez ni crème, ni produit hydratant avant l'épilation.
- Si votre méthode d'épilation était le rasoir : lors des premières séances d'épilation, votre peau pourra vous paraître plus sensible, car les poils ont été rendus plus épais et plus durs par le rasage. Cette sensation s'atténuera grâce à votre épilateur : les poils repousseront avec moins de vigueur et deviendront plus fins.
- Votre épilateur sera beaucoup plus efficace et facile à utiliser si vous vous en servez régulièrement.

Nous vous conseillons de vous épiler dès la repousse

4-BRANCHEMENT DE L'APPAREIL



5-ARRÊT DE L'APPAREIL



6-GOMMAGE (EP8975)

Le gommage va vous permettre de limiter la repousse des poils sous cutanés, dans le cadre d'une pratique régulière.

Nous vous conseillons vivement d'utiliser la Tête Exfoliation 2 jours après l'épilation pour éviter d'agresser votre peau.

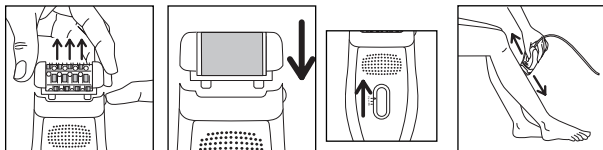
- Ne pas utiliser simultanément un gel ou une crème gommante
- Ne jamais procéder au gommage sur les zones sensibles (aisselles / maillot / visage)



- Après le gommage, nous vous recommandons de passer un gant humide pour évacuer les peaux mortes.
- Bien sécher la peau après.

• Mode opératoire

- Oter la tête d'épilation en appuyant sur le bouton d'éjection
- Cliper la Tête Exfoliation sur l'appareil
- Positionner l'interrupteur sur « 1 »
- Procéder au gommage selon un mouvement lent de va et vient.

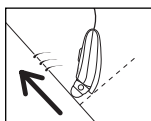
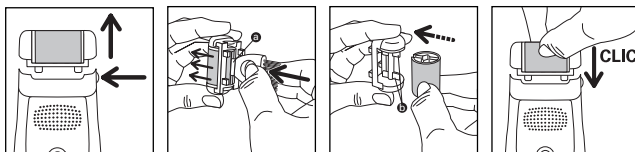


Lors d'une première utilisation de la fonction exfoliation ou si votre peau est fragile, nous vous recommandons :

1. d'humidifier votre peau préalablement au peeling, à l'aide d'un coton ou d'un gant
2. de procéder, avec l'appareil, à des mouvements lents, en douceur
3. de ne pas passer plus de 2 fois au même endroit.

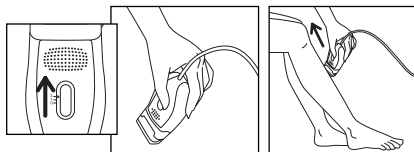
• Remplacement du rouleau exfoliant

- Oter la Tête Exfoliation de l'appareil en appuyant sur le bouton d'éjection.
- A l'aide de l'extrémité plastique (a) de la brosette décliper le rouleau en procédant de la façon suivante :
 1. Retourner la Tête Exfoliation et la maintenir en positionnant le pouce et l'index sur les extrémités latérales.
 2. Tourner le rouleau afin de placer la fente du rouleau en position centrale.
 3. Insérer l'extrémité plastique de la brosette dans la fente, en poussant afin d'éjecter le rouleau.
 4. Placer le nouveau rouleau en emboîtant les ailettes (b) du support exfoliant dans la fente du rouleau et pousser jusqu'au clic !

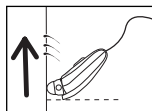


7-ÉPILATION DES JAMBES

- Pour une épilation optimale, nous vous recommandons d'incliner légèrement votre épilateur vers votre peau, dans le sens de l'épilation, comme indiqué sur le schéma.



- Positionner l'interrupteur sur "2". L'interrupteur doit toujours rester visible pendant l'utilisation.
- Epilez-vous à rebrousse-poils, lentement, sans appuyer.

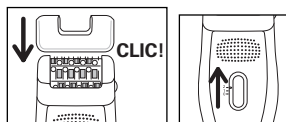


8-EPILATION DES ZONES SENSIBLES

- Pour une épilation optimale, nous vous recommandons d'incliner légèrement votre épilateur vers votre peau, dans le sens de l'épilation, comme indiqué sur le schéma.

• Préparation de la zone à épiler :

- Couper les poils trop longs, supérieurs à 1 cm.
- Sécher parfaitement la zone pour retirer toutes traces de déodorant ou de transpiration.



A - Avec l'épilateur

1) Epilation des aisselles :

- Emboîter l'accessoire aisselles (14) sur la tête d'épilation jusqu'au clic.
- Positionner l'interrupteur sur 1.

2) Epilation de la zone contour du maillot :

- Emboîter l'accessoire maillot (15) sur la tête d'épilation jusqu'au clic.
- Positionner l'interrupteur sur 1.

Epilez-vous à rebrousse poils, lentement sans appuyer.



• Pour les aisselles :

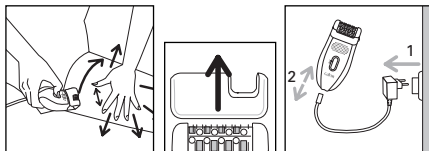
- D'abord de bas en haut ... puis de haut en bas.

Impératif :

- Garder le bras levé et tendu pendant toute l'épilation.
- Tendre la peau, pour plus de facilité.

• Pour le maillot :

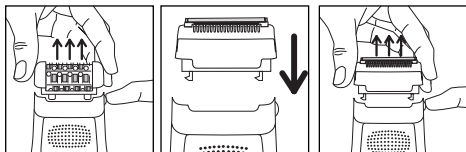
Impératif : bien tendre la peau.



B - Avec la tête de rasage (mod. EP7970/EP8975):

• Mode opératoire

- Oter la tête d'épilation en appuyant sur le bouton d'éjection.
- Emboîter la tête de rasage (16) sur l'appareil.
- positionner l'interrupteur sur 2.
- après utilisation arrêtez l'appareil.

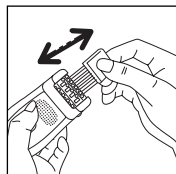
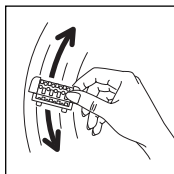
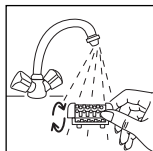
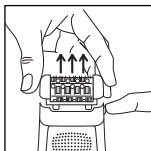
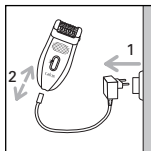


- Oter la tête de rasage en appuyant sur le bouton d'éjection.

9-ENTRETIEN DE L'APPAREIL

• Nettoyage de la tête d'épilation :

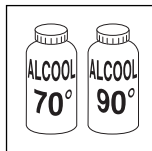
1. Débrancher l'appareil.
2. Appuyer sur le bouton d'éjection de la tête et ôter la tête d'épilation.
3. Passer la tête d'épilation sous l'eau froide du robinet en faisant tourner manuellement la tête pendant 5 à 10 secondes.



4. Secouer vivement la tête d'épilation puis la sécher à l'aide d'une serviette avant de la replacer sur l'appareil.

Vous pouvez également utiliser la brosse de nettoyage fournie.

• Nettoyage des accessoires Zones Sensibles (EP7910-8975)



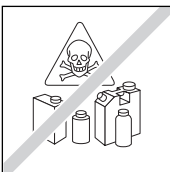
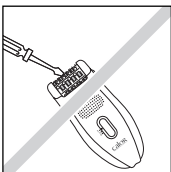


• Nettoyage de la Tête Exfoliation :

Nous vous recommandons de changer le rouleau exfoliant toutes les 3 séances de gommage ou lorsque celui-ci est usé.

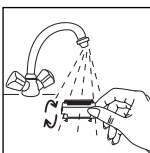
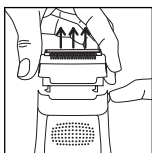


Ne pas nettoyer le rouleau sous l'eau.



• Nettoyage de la Tête de rasage

- Oter la tête de rasage en appuyant sur le bouton d'éjection.
- Passer la tête de rasage sous l'eau froide du robinet et séchez-la à l'aide d'une serviette.



- Eviter d'appliquer de l'alcool sur le corps de l'appareil pour ne pas dégrader ses couleurs.
- Ne pas utiliser d'outil métallique ou tranchant.

10-SOINS DE LA PEAU

Les petits points rouges qui apparaissent après l'épilation prouvent que vos poils ont bien été arrachés ; ils disparaîtront rapidement. Pour cette raison, épiliez-vous de préférence le soir.
Appliquez si besoin, une crème apaisante après épilation.

11-PARTICIPONS À LA PROTECTION DE L'ENVIRONNEMENT !

Votre appareil contient de nombreux matériaux valorisables ou recyclables. Confiez celui-ci dans un point de collecte ou à défaut dans un centre service agréé pour que son traitement soit A lire attentivement avant emploi...



Please read carefully before use



1-DESCRIPTION OF YOUR APPLIANCE

1- Pivoting head	9- "Vision" (EP8975)
2- Depilator head	10- Cleaning brush
3- Tweezers	11- Adaptor EM2.A2
4- Massaging beads	12- Travel pouch
5- Exfoliator head	13- 2 exfoliating bands
6- Release button for removable head	14- Armpit accessory (EP7910-8975)
7- Cap	15- Bikini line accessory (EP7910-8975)
8- 2-speed and stop switch	16- Additional shaver head (EP7970-8975)

• Vision function (EP8650) :

The Vision system installed in your device gives perfect epilation results first time. By diffusing an ultraluminous halo on the skin, this system makes all your hair – even the finest, shortest and fairest hairs – easier to see.

• Pivoting head function:

For comfort of use, your appliance is fitted with a pivoting head that adapts to every contour of the areas to be shaved (legs, armpits, bikini line) for a smooth, efficient result.

• Pain-relieving function:

Access Fresh Air is equipped with a high-speed turbine which blows air onto the skin and cools it. This helps to reduce the pain caused by epilation.

2-SAFETY

• This appliance complies with the technical rules and standards for safety currently in force (Electromagnetic Compatibility, Low Voltage, Environment).

- Voltage : Ensure that this voltage corresponds to that of your mains supply. Incorrect connection may cause irreparable damage which is not covered by the guarantee.
- This appliance is intended for personal domestic use only. It must only be used with the enclosed adaptor EM2A2.
- Never use if the appliance (depilator or adaptor) is damaged or in the event of any damage caused by dropping the appliance (invisible damage may be dangerous).
- This appliance can only be repaired using special tools. In the event of any after sales problem, please consult an approved service agent (see enclosed leaflet).
- We decline any responsibility for damage arising from incorrect use of the appliance or use of the appliance in any way other than that specified in these instructions.
- When the depilator is in use, it must not come into contact with eyelashes, hair, clothes or any other objects, in order to avoid any danger of injury or blockage.
- Keep a careful eye on the appliance if used on, or in the presence of children or invalids.
- Do not use the depilator:
 - on your face
 - on broken, burnt or sore skin
 - on sensitive areas (varicose veins, moles, birthmarks, warts...)
 - if you suffer from skin complaints, (eczema, inflammations, acne...).

For hygiene reasons, it is advised that you do not allow anyone else to use your appliance.

- When in use, the wall socket must be readily accessible.
- Remove adapter from the wall outlet to disconnect from the supply.

- For use indoor only.
- Close supervision is necessary when the appliance is used on or in the presence of children or severely disabled people.
- Never leave the appliance within the reach of unsupervised children.
- Do not use an extension lead.
- Never use the appliance with damp hands.
- Do not leave the appliance in direct sunlight.
- Do not use the appliance at cold temperatures.
- Do not immerse or put under running water.
- Do not use aggressive products or solvents for cleaning.

GUARANTEE

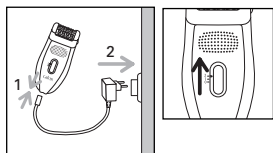
Your appliance is designed for use in the home only. It should not be used for professional purposes. Any commercial use, inappropriate use or failure to comply with the instructions, the manufacturer accepts no responsibility and the guarantee will not apply. The guarantee becomes null and void in the case of improper usage.

3-PREPARATION OF THE SKIN

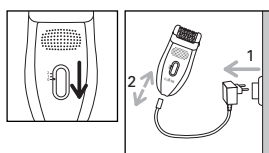
Your skin must be clean and dry.

- Do not apply either cream or hydrating milk before depilation.
 - If you previously used a razor for depilation:
 - the first few times you use the epilator, your skin may feel more sensitive, as shaving has made your hair thicker and stronger. This sensation will lessen the more you use your epilator : the hair will grow back less quickly and become thinner.
 - Your epilator will be much more effective and easier to use if you use it regularly.
- We advise you to use your epilator as soon as your hair starts to grow back.

4-CONNECTION



5-STOPPING THE APPLIANCE



6-PEELING (EP 8975)

Peeling will enable you to limits growth of subcutaneous hair if practised regularly.

We strongly recommend that you use the Exfoliator Head 2 days before using your epilator to avoid irritating your skin.

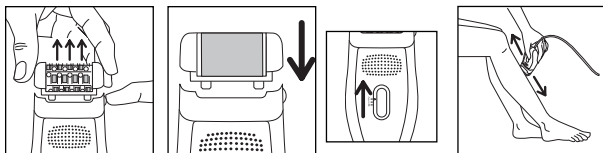
- And not to use a peeling gel or cream at the same time.
- Never carry out peeling on sensitive areas (armpits / bikini line / face).
- After peeling, we advise you to wipe over the area with a moist flannel to remove any dead skin. Dry the skin thoroughly afterwards.



• Method :

- Press the release button to remove the epilator head.
- Clip the Exfoliator Head to the epilator.

- Set the switch to "1".
- Start exfoliating with a slow, gentle up and down movement.

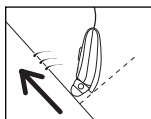
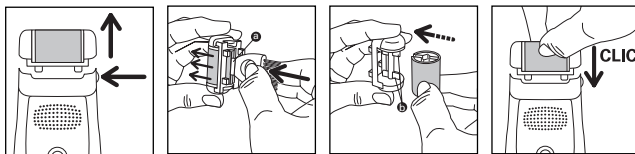


When using the Micro-Peeling function for the first time or if your skin is very delicate, we recommend:

1. skin is wet before peeling, use cotton wool or a flannel to do this
2. making slow and gentle rotating movements when using the appliance
3. not to use the appliance more than twice on the same area.

• Replacing the exfoliating band

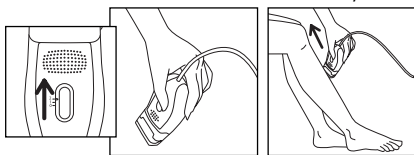
- Press the release button to remove the Exfoliator Head from the epilator.
- Using the plastic end of the cleaning brush unclip the band as follows:
 1. Turn the Exfoliator Head over and hold it in place by gripping the edges between your thumb and forefinger.
 2. Turn the band so that its groove comes round to the central position.
 3. Insert the end of the cleaning brush in the groove and push to eject the band.
 4. Insert the new band by slotting the fins (b) of the exfoliator unit in the groove of the band and pushing until it clicks!



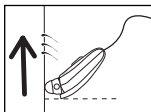
7-LEG HAIR REMOVAL

For optimum epilation, we recommend that you tilt the epilator slightly towards your skin in the direction of epilation, as shown in the diagram.

- Move the switch to the on position "2".
- The switch must always remain visible during use.



- Shave against the lie of the hair, slowly and without pressing, with the shaver perpendicular to your skin.

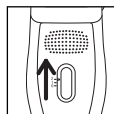


8-HAIR REMOVAL FROM SENSITIVE AREAS

For optimum epilation, we recommend that you tilt the epilator slightly towards your skin in the direction of epilation, as shown in the diagram.

• Preparing the area where you want to remove hair:

- If the hairs are long trim to approximately 1cm.
- Dry the area thoroughly to ensure any trace of deodorant or perspiration are removed.



A- With the epilator

1) Armpit epilation:

- Fit the armpit accessory (14) onto the epilator head and push in until you hear a click.
- Set the switch to position 1.

2) Bikini line epilation:

- Fit the bikini line accessory (15) onto the epilator head and push in until you hear a click.
- Set the switch to position 1.

Shave against the lie of the hair, slowly and without pressing, with the shaver perpendicular to your skin.



For the armpits: First from bottom to top ...
... Then from top to bottom.

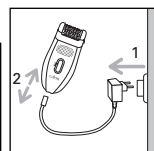
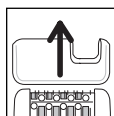
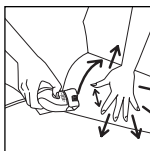
Important :

- a) Keep your arm raised and stretched throughout the hair removal process.
- b) Stretch the skin to make it easier.

For the bikini line:

Important:

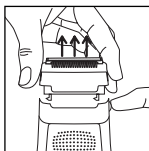
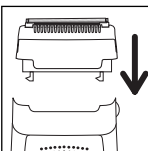
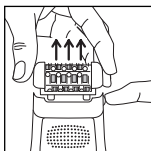
Make sure the skin is stretched properly.



B-With the shaver head (mod. EP7970/EP8975):

• Operating instructions:

- Remove the epilator head by pressing the ejection button.

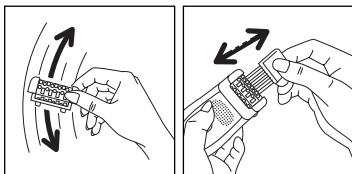
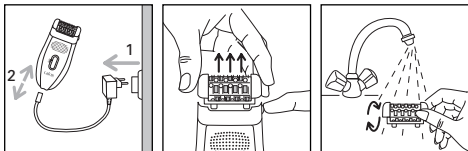


- Fit the shaver head (16) onto the appliance (fig..)
- Set the switch to position 2.
- After use, stop the appliance.
- Remove the shaver head by pressing the ejection button.

9-CLEANING THE APPLIANCE

• Cleaning the epilator head:

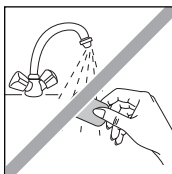
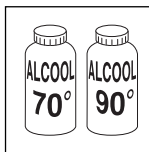
1. Unplug the epilator.
2. Press the release button on the head and remove the epilator head.
3. Rinse the epilator head under cold running water by turning it for 5 to 10 seconds.



4. Shake the epilator head vigorously and dry it with a towel before fitting it to the epilator again.

You can also use the small cleaning brush supplied.

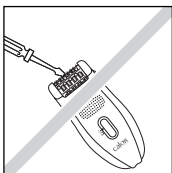
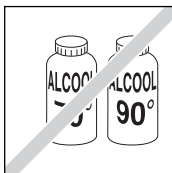
• Cleaning sensitive area accessories (mod. EP7910 – EP9875)

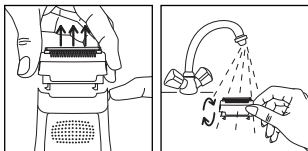


• Cleaning the Exfoliator Head.

We recommend that you change the exfoliating band after three sessions of exfoliation or when it is worn out.

! Do not clean the band under running water.





• **Cleaning the shaver head**

- Remove the shaver head by pressing the ejection button.
- Run the shaver head under a cold tap and dry it with a towel.

- Do not apply alcohol to the body of the appliance to avoid its colours changing.

10-SKIN CARE

Small red spots may appear. They will disappear quickly.
For this reason it is preferable to use your depilator in the evening.
If necessary, apply calming cream after depilation.

11-ENVIRONNEMENT PROTECTION FIRST

Your appliance contains valuable materials which can be recovered or recycled.
Leave it at a collection point.



Vor Gebrauch bitte aufmerksam durchlesen.

D

1-BESCHREIBUNG

- | | |
|--|---|
| 1 • Schwenkkopf | 9 • "Vision" (EP8975) |
| 2 • Epilierkopf | 10 • Reinigungsbürstchen |
| 3 • Pinzetten | 11 • Netzteil EM2.A2 |
| 4 • Massagekugeln | 12 • Aufbewahrungsbeutel |
| 5 • Peelingkopf | 13 • 2 Peelingrollen |
| 6 • Entriegelungsknopf für den abnehmbaren Scherkopf | 14 • Achselhöhlen-Zubehörteil (EP7910-8975) |
| 7 • Schutzkappe | 15 • Bikini-Zubehörteil (EP7910-8975) |
| 8 • Ein-/Ausschalter, | 16 • Scherkopf (EP8975-7970) |
| 2 Geschwindigkeitsstufen | |

• Funktion Vision (mod. EP8975) :

Ihr Gerät ist für ein perfektes Enthaarungs-Ergebnis in einem einzigen Durchgang mit dem System Vision ausgestattet. Dieses System leuchtet den zu behandelnden Hautbereich mit extra hellem Licht aus, was auch die dünnsten, kürzesten und hellsten Haare sichtbar macht.

• Funktion Schwenkkopf

Noch mehr Komfort! Ihr Gerät ist mit einem Schwenkkopf ausgestattet. Die Rasur erfolgt damit auf noch effizientere und angenehmere Weise. (Beine, Achselhöhlen, Bikinizone)

• Anti-Schmerz-Funktion:

Access Fresh Air ist mit einer Hochgeschwindigkeits-Turbine ausgestattet, die die Haut mit einem kühlenden Luftstrahl erfrischt, was den durch die Epilation hervorgerufenen Schmerz lindert.

2-ZU IHRER SICHERHEITZ

Spannung : Netzteil nur an Wechselstrom -mit Spannung gemäss dem Typenschild anschliessen.

- Die Sicherheit dieses Geräts entspricht den gültigen technischen Bestimmungen und Normen (elektromagnetische Verträglichkeit, Niederspannung, Umweltverträglichkeit).
- Spannung : Netzteil nur an Wechselstrom -mit Spannung gemäss dem Typenschild anschliessen.
- Dieses Gerät ist nur für die Benutzung im Haus bestimmt.
- Das Gerät darf nur in Verbindung mit dem im Lieferumfang enthaltenen netzteil betrieben werden EM2A2.
- Netzteil nicht in Verbindung mit anderen Geräten oder zu anderen Zwecken benutzen.
- Das Netzteil ist bei ausgeschaltetem Gerät aus der Steckdose zu ziehen bzw. die Anschlussleitung vom Gerät zu trennen : bei jeder Funktionsstörung, vor jeder Reinigung oder Pflege, nach dem Gebrauch.
- Gerät und Netzteil nicht in Betrieb nehmen, wenn : Gerät, Anschlusskabel oder Netzteil beschädigt sind, Epiliergerät oder Netzteil einmal heruntergefallen sein sollten, sichtbare Schäden oder Funktionsstörungen aufweisen.
- In diesem Falle weder das Gerät noch das Netzteil öffnen, sondern zur Reparatur an eine Rowenta - Kundendienst - Stelle schicken (Adressen im beiliegenden Service-Spiegel), um Gefährdungen zu vermeiden.
- Reparaturen dürfen nur von Fachkräften durchgeführt werden. Durch unsachgemässe Reparaturen können erhebliche Gefahren für den Benutzer entstehen.

- Wird das Gerät zweckentfremdet, falsch bedient oder unsachgemäß repariert, kann keine Haftung für eventuelle Schäden übernommen werden.
- **UNBEDINGT ZU BEACHTEN** : Das eingeschaltete Epiliergerät darf nicht mit Wimpern, Kopfhaar, Kleidern oder sonstigen Gegenständen in Berührung kommen, da sonst Verletzungsgefahr besteht oder der Betrieb des Gerätes beeinträchtigt werden könnte.
- Erhöhte Vorsicht ist bei der Verwendung des Geräts in Gegenwart von Kindern oder behinderten Personen geboten!
- **VERWENDEN SIE DAS EPILIERGERÄT NICHT:**
 - im Gesicht
 - auf verletzter, verbrannter oder gereizter Haut
 - auf Risikozonen (Krampfadern, Leberflecken, Warzen oder Muttermalen...).
 - bei dermatologischen Problemen (Ekzemen, Hautentzündungen, Akne...).
- Aus Gründen der Hygiene sollten Sie Ihr Gerät nicht an andere Personen verlehnen, auch nicht in Ihrem unmittelbaren Umfeld.
- Lassen Sie das Gerät nie ohne Aufsicht von Kindern benutzen.
- Benutzen Sie kein Verlängerungskabel.
- Fassen Sie das Gerät nicht mit feuchten Händen an.
- Setzen Sie das Gerät nicht der Sonne aus.
- Benutzen Sie das Gerät nicht bei niedrigen Temperaturen.
- Tauchen Sie das Gerät nicht ins Wasser und halten Sie es nicht unter fließendes Wasser.
- Benutzen Sie zur Reinigung keine aggressiven Produkte oder Lösungsmittel.
- Wenn Sie Ihr Gerät im Badezimmer verwenden, schalten Sie es nach jeder Verwendung aus (Stecker aus der Steckdose ziehen), denn in der Nähe von Wasser kann es selbst dann eine Gefahr darstellen, wenn das Gerät ausgeschaltet ist, auch wenn Sie nur für kurze Zeit weggehen.
- Benutzen Sie das Gerät nicht, wenn die Zuleitung oder der Stecker beschädigt sind. Um jegliche Gefahr zu vermeiden, lassen Sie die Teile durch den Rowenta Kundendienst.

Garanti

Ihr Gerät ist nur für den privaten Hausgebrauch bestimmt.

Es kann nicht zu beruflichen Zwecken verwendet werden.

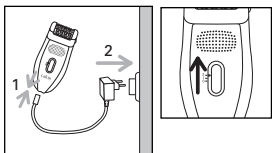
Bei unsachgemäßer Verwendung verliert die Garantie ihre Gültigkeit.

3-VORBEREITUNG DER HAUT

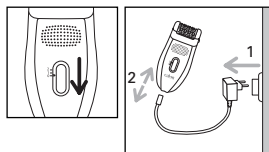
- Ihre Haut muß sauber und trocken sein.
- Vor der Epilation weder eine Creme noch eine Feuchtigkeitsmilch auftragen.
- Falls Sie die Beine vorher mit dem Rasierer enthaart haben:
 - Die Haut kann am Anfang noch sehr empfindlich sein, da die Härchen durch die Rasur dicker und starrer geworden sind. Dieser Zustand verbessert sich durch Benutzung Ihres Epiliergeräts.
- Ihr Epiliergerät ist um so wirksamer und leichter in der Anwendung, je regelmäßiger Sie es benutzen, da die Härchen mit der Zeit immer feiner werden.

Wir empfehlen Ihnen, sobald die Härchen nachgewachsen, gleich die nächste Enthaarung vorzunehmen.

4-ANSCHLUSS



5-AUSSCHALTEN DES GERÄTS



6-PEELING (EP8975)

Durch das Peeling : Wachsen die Härchen bei regelmäßiger Anwendung weniger schnell nach.

Es wird dringend dazu geraten, zur Schonung der Haut zwischen der Epilation und dem Einsatz des Peelingkopfs 2 Tage vergehen zu lassen.

• Verwenden Sie nie gleichzeitig ein Peelinggel bzw. eine Peelingcreme.

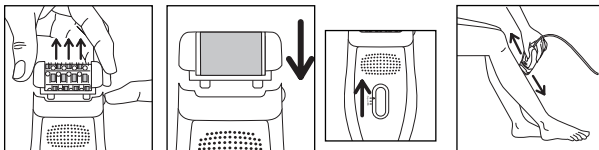
• Das Peeling niemals an empfindlichen Stellen (Achseln, Bikinizone, Gesicht) anwenden.

• Wir empfehlen Ihnen, die abgestorbenen Hautzellen nach dem Peeling mit einem feuchten Waschlappen abzuwaschen. Trocknen Sie die Haut anschließend gründlich.



• Vorgehensweise

- Drücken Sie auf den Auswurfknopf und nehmen Sie den Scherkopf ab.
- Klipsen Sie den Peelingkopf auf das Gerät.
- Stellen Sie den An/Aus Schalter auf „1“.
- Führen Sie das Peeling mit langsamen Hin- und Herbewegungen aus.



Bei der erstmaligen Anwendung der Peeling-Funktion ist es bei empfindlicher Haut ratsam

1. die Haut vor dem Peeling mit einem Wattebausch oder einem Waschlappen anzufeuchten.
2. die langsame und sanfte Geschwindigkeitsstufe einzustellen.
3. Anwendung nicht öfter als zwei Mal an derselben Stelle zu wiederholen.

• Auswechseln der Peelingrolle

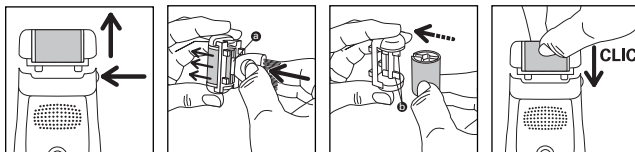
- Drücken Sie auf den Auswurfknopf und nehmen Sie den Peelingkopf vom Gerät ab.
 - Entklipsen Sie die Peelingrolle unter Zuhilfenahme des Plastikgriffs (a) der Bürste auf folgend Weise:

1. Drehen Sie den Peelingkopf und drücken Sie dabei mit Daumen und Zeigefinger auf die Seitenteile, um ihn festzuhalten.

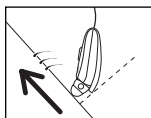
2. Drehen Sie die Rolle, so dass sich der Schlitz der Rolle in der Mitte befindet.

3. Führen Sie den Plastikgriff der Bürste in den Schlitz ein und drücken Sie die Rolle heraus.

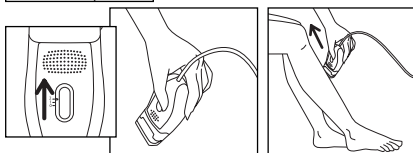
4. Legen Sie die neue Rolle ein. Führen Sie dazu die Halterippen (b) des Rollenträgers in den Schlitz der Rolle ein und drücken Sie sie fest nach unten, bis sie hörbar einrastet !



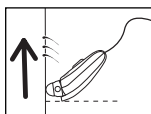
7-EPIRATION DER BEINE



- Für eine optimale Enthaarung muss der Epilierer wie auf der Zeichnung angegeben in leicht schrägem Winkel zur Haut gehalten werden.
- Stellen Sie den Positionsschalter auf „2“.



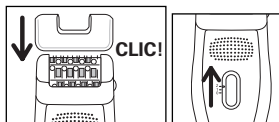
- Der Schalter muss bei der Benutzung immer sichtbar sein.
- Epilieren Sie Ihre Beine entgegen der Wuchsrichtung der Haare. Halten Sie den Epilierer senkrecht an das Bein und führen Sie ihn langsam, ohne Druck auszuüben.



8-EPIRATION EMPFINDLICHER ZONEN

- Für eine optimale Enthaarung muss der Epilator wie auf der Zeichnung angegeben in leicht schrägem Winkel zur Haut gehalten werden.

- **Vorbereitung der Haut an empfindlichen Zonen :**
 - Schneiden Sie Härchen, die länger als 1 cm sind, ab.
 - Trocknen Sie die Hautpartie. Es dürfen keine Deodorant- oder Schweißspuren mehr vorhanden sein.



A- Mit dem Epilator

1) Epilation der Achselhöhlen:

- Stecken Sie das Achselhöhlen-Zubehörteil (14) auf den Epilierkopf. Es muss hörbar einrasten.
- Stellen Sie den An/Aus-Schalter auf 1.

2) Epilation der Bikini-Zone:

- Stecken Sie das Bikini-Zubehörteil (15) auf den Epilierkopf. Es muss hörbar einrasten.
- Stellen Sie den An/Aus-Schalter auf 1.

Onthaar tegen de goerichting van de haartjes in, maak langzame bewegingen zonder te drukken.

- **An den Achseln :** Zuerst von unten nach oben Dann von oben nach unten.



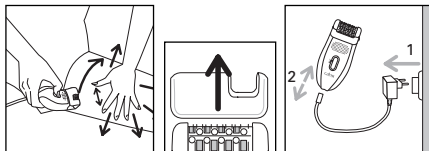
Achtung :

- Halten Sie den Arm bis zum Schluss der Epilation so weit wie möglich nach oben.
- Straffen Sie die Haut, damit sie leichter zu epilieren ist.

• **Bikinizone :**

Achtung:

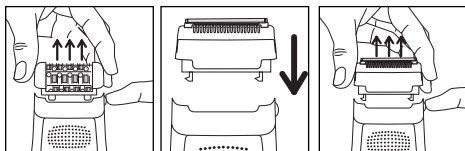
Die Haut vorher straffen.



B- Mit dem Scherkopf (Mod. EP7970/EP8975):

• **Gebrauchsanleitung:**

- Drücken Sie die Auswurf-taste, um den Epilierkopf abzunehmen.
- Setzen Sie den Scherkopf (16) auf das Gerät.
- Stellen Sie den An/Aus-Schalter auf 2.

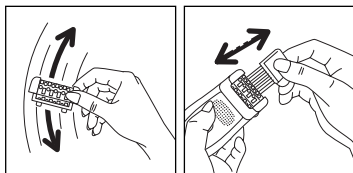
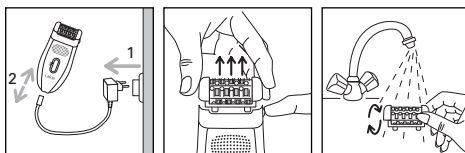


- Schalten Sie das Gerät nach der Benutzung ab.
- Drücken Sie die Auswurf-taste, um den Scherkopfes abzunehmen.

9-REINIGUNG DES GERÄTS

• **Reinigung des Scherkopfs:**

1. Stecken Sie das Gerät aus.
2. Drücken Sie den Auswurfknopf und nehmen Sie den Scherkopf ab.
3. Spülen Sie den Scherkopf 5 bis 10 Sekunden lang unter fließendem kalten Leitungswasser ab und drehen Sie ihn dabei hin und her.



4. Schütteln Sie den Scherkopf energisch und trocknen Sie ihn anschließend mit einem Handtuch ab. Legen Sie ihn wieder in das Gerät ein.

Es kann ebenfalls die mitgelieferte Reinigungsbürste verwendet werden.

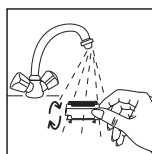
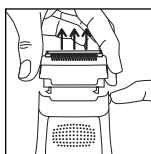
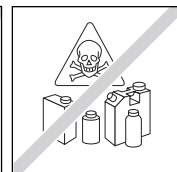
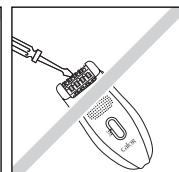
**• Reinigung der
Zubehörteile für
empfindliche
Hautbereiche**
(Mod. EP7910 – EP9875)



• Reinigung des Peelingkopfes

Die Peelingrolle sollte nach 3 Sitzungen und bei Anzeichen von Abnutzung ausgewechselt werden.

! Die Rolle darf nicht unter fließendem Wasser gereinigt werden.



• Reinigung des Scherkopfes

- Drücken Sie die Auswurf-taste, um den Scherkopfes abzunehmen.
- Halten Sie dann den Scherkopf unter fließendes kaltes Wasser und trocknen Sie ihn anschließend mit einem Handtuch ab.

10-PFLEGE DER HAUT

- Nach der Haarentfernung können sich auf der Haut kleine rote Pünktchen bilden. Dies ist eine natürlich Reaktion. Diese Rötungen werden schnell wieder zurückgehen. Epilieren Sie sich aus diesem Grund vorzugsweise am Abend. Tragen Sie nach der Haarentfernung - falls erforderlich eine reizlindernde Creme auf.

11-DENKEN SIE AN DEN SCHUTZ DER UMWELT !

Ihr Gerät enthält wertvolle Rohstoffe, die wieder verwertet werden können. Geben Sie Ihr Gerät deshalb bitte bei einer Sammelstelle Ihrer Stadt oder Gemeinde ab.



Da leggere attentamente prima dell'uso...

1-DESCRIZIONE DELL'APPARECCHIO

- | | |
|---|---|
| 1 • Testina rotante | 9 • "Vision" (EP8975) |
| 2 • Testina di epilazione | 10 • Spazzolino per pulizia |
| 3 • Pinzette | 11 • Blocco alimentazione EM2.A2 |
| 4 • Sferette di massaggio | 12 • Custodia da viaggio |
| 5 • Testina Esfoliante | 13 • 2 rulli esfolianti |
| 6 • Tasto di espulsione della testina amovibile | 14 • Accessorio ascelle (EP7910-8975) |
| 7 • Cappuccio | 15 • Accessorio zona bikini (EP7910-8975) |
| 8 • Interruttore 2 velocità e stop | 16 • Testina di rasatura (EP7970-8975) |

• Funzione Vision (EP8975) :

Per un'epilazione precisa, senza ritocchi, il vostro apparecchio è dotato del sistema Vision. Diffondendo sulla pelle una luce ultra luminosa, questo sistema consente di rendere visibili tutti i peli, anche i più sottili, i più corti o i più chiari.

• Funzione testina rotante

Per un maggiore comfort, l'apparecchio è dotato di una testina rotante, che vi permette di seguire meglio il contorno delle zone da depilare per una migliore efficacia (gambe, ascelle, inguine).

• Funzione anti-dolore

Access Fresh Air è dotato di una turbina ad alta velocità che proietta un soffio d'aria sulla pelle e la rinfresca. Questo contribuisce a ridurre il dolore legato alla depilazione

2-SICUREZZA

• La sicurezza del presente apparecchio è conforme alle specifiche tecniche e alle norme vigenti (compatibilità elettro-magnetica, bassa tensione, ambiente).

- Tensione di funzionamento: 230 V. Verificare che la tensione corrisponda a quella della propria installazione. Eventuali errori di collegamento possono causare danni irreversibili non coperti dalla garanzia.
- Il presente apparecchio deve essere utilizzato esclusivamente con il blocco di alimentazione EM.2A2.
- Mai utilizzare il blocco di alimentazione per uso diverso da quello previsto dall'apparecchio.
- Mai utilizzare l'apparecchio con un cavo danneggiato oppure in caso di anomalia di funzionamento, oppure dopo una caduta (danni non visibili possono pregiudicare la vostra sicurezza).
- Il presente apparecchio è riparabile solamente utilizzando appositi utensili, per eventuali problemi post vendita (apparecchio, blocco di alimentazione), rivolgersi al proprio rivenditore oppure ad un centro assistenza (vedere la lista fornita insieme all'apparecchio).
- Decliniamo la nostra intera responsabilità per eventuali danni dovuti a cattiva utilizzazione dell'apparecchio o per utilizzazione differente da quanto previsto nel presente manuale.
- L'apparecchio, durante il funziona-mento, non deve mai entrare in contatto con le ciglia, i capelli, gli abiti oppure qualsiasi altro oggetto, per evitare eventuali rischi di ferite o bloccaggi.
- La costante sorveglianza è necessaria quando l'apparecchio è utilizzato su o in presenza di bambini o di persone invalide.
- Mai utilizzare l'epilatore :
 - sul viso
 - sulla pelle ferita, bruciata oppure irritata

- se si soffre di affezioni cutanee come eczema, varici, infiammazioni, nei, acne, verruche oppure macchie di nascita...

- Per motivi igienici, si raccomanda di non prestare l'apparecchio ad altre persone.
- Non lasciate mai l'apparecchio alla portata dei bambini senza sorveglianza.
- Non utilizzate prolunghe.
- Non toccate l'apparecchio con le mani umide.
- Non esponete l'apparecchio ai raggi solari.
- Non utilizzate l'apparecchio a basse temperature.
- Non immergete né mettete l'apparecchio sotto l'acqua corrente.
- Non utilizzate prodotti aggressivi o solventi per la pulizia.

GARANZIA

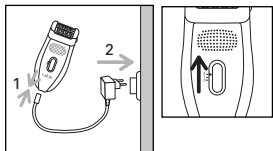
L'apparecchio è destinato unicamente ad uso domestico. Non può essere utilizzato a fini professionali. La garanzia diventa nulla e non valida in caso di uso non corretto.

3-PREPARAZIONE DELLA PELLE

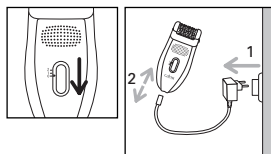
- La pelle deve essere ben pulita ed asciutta.
- Non applicare creme o latte idratante prima dell'epilazione.
- Se il precedente metodo d'epilazione era il rasoio:
 - al momento delle prime sedute di epilazione la pelle potrà sembrarvi più sensibile, dato che i peli sono stati resi più spessi e più duri dalla rasatura. Tale sensazione diminuirà con l'epilatore: i peli ricresceranno con meno vigore e più fini.
- Se lo si usa regolarmente, l'epilatore sarà più efficace e facile da utilizzare, dato che i peli divengono più fini.

Consigliamo l'epilazione subito dopo la ricrescita.

4-COLLEGAMENTO



5-SPEGNIMENTO DELL'APPARECCHIO



6. PEELING (EP8975)

Il peeling vi consentirà di limitare la crescita dei peli sottocutanei, con utilizzazione regolare.

Si consiglia di utilizzare la Testina Esfoliante 2 giorni dopo l'epilazione per evitare di aggredire la pelle.

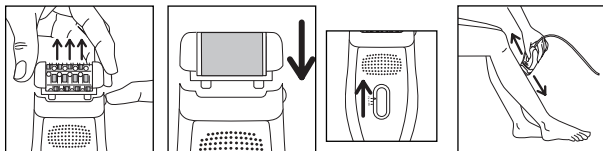
- Non utilizzare assieme ad un gel o crema gommage.
- Non effettuare il peeling su aree sensibili (ascelle / inguine / viso).
- Dopo il peeling, si raccomanda di passare un guanto umido per rimuovere i residui cutanei.

Asciugare la pelle.



• **Modalità d'uso :**

- Togliere la Testina Esfoliante di epilazione premendo il tasto di espulsione.
- Fissare la Testina Esfoliante all'apparecchio
- Portare l'interruttore su "1".
- Procedere al gommage con un movimento lento di andata e ritorno.



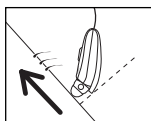
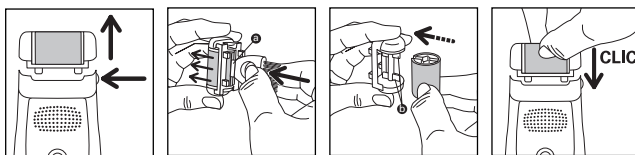
Al primo utilizzo della funzione di esfoliazione, o se la vostra pelle è sensibile, consigliamo di:

1. inumidire la pelle prima dell'esfoliazione utilizzando un batuffolo di cotone o un guanto da toilette.
2. procedere, con l'apparecchio, facendo movimenti circolari lenti e dolci
3. non passare sullo stesso punto più di 2 volte.

• **Sostituzione del rullo esfoliante**

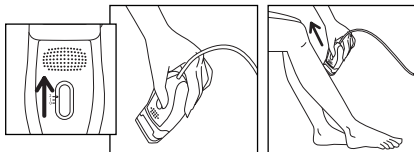
- Togliere la Testina Esfoliante di epilazione dall'apparecchio premendo il tasto di espulsione.
- Mediante l'estremità in plastica (a) della spazzola sganciare il rullo procedendo nel seguente modo:

1. Girare la Testina Esfoliante e mantenerla in posizione con pollice e indice alle estremità laterali.
2. Girare il rullo per portare la sua fessura in posizione centrale.
3. Inserire l'estremità in plastica della spazzola nella fessura, premendo per espellere il rullo.
4. Sistemare il nuovo rullo agganciando le alette (b) del supporto esfoliante nella fessura del rullo e premere fino ad udire un clic.

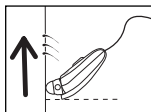


7-DEPILAZIONE DELLE GAMBE

- Per un risultato ottimale, si consiglia di inclinare leggermente l'epilatore verso la pelle nel senso dell'epilazione, come illustrato nell'immagine.



- Posizione dell'interruttore su "2".
- L'interruttore deve essere sempre visibile durante l'uso.
- Depilare a contropelo, mantenendo il depilatore perpendicolare alla pelle, procedendo lentamente senza premere.

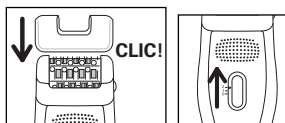


8-DEPILAZIONE DELLE AREE SENSIBILI

- Per un risultato ottimale, si consiglia di inclinare leggermente l'epilatore verso la pelle nel senso dell'epilazione, come illustrato nell'immagine.

• Preparazione dell'area da depilare:

- Tagliare i peli più lunghi (oltre 1 cm).
- Asciugare perfettamente l'area onde eliminare le tracce di deodorante o di sudore.



A) con l'epilatore:

1) Depilazione delle ascelle:

- Inserire l'accessorio ascelle (14) sulla testina di depilazione fino al clic.
- Posizionare l'interruttore su 1.

2) Depilazione della zona bikini:

- Inserire l'accessorio per la zona bikini (15) sulla testina di depilazione fino al clic.
- Posizionare l'interruttore su 1.

Depilatevi a contropelo, mantenendo il depilatore perpendicolare alla pelle, procedendo lentamente senza premere.



• Per le ascelle :

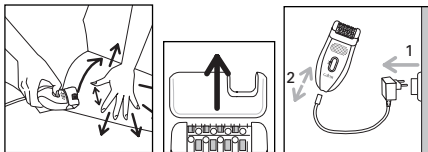
Dapprima, movimento dal basso verso l'alto ...
... Poi, movimento dall'alto verso il basso.

Importante :

- a) Mantenere il braccio sollevato e teso durante l'intera depilazione.
- b) Tendere la pelle per maggiore facilità.

• Per l'inguine :

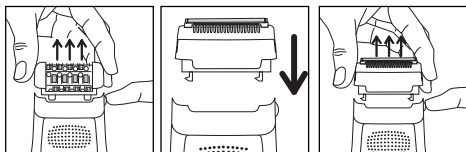
Importante :
Tendere la pelle



B- Con la testina di rasatura (mod. EP7970/EP8975):

• Modalità operativa:

- Togliere la testina di depilazione premendo il pulsante di espulsione
- Inserire la testina di rasatura (16) sull'apparecchio
- posizionare l'interruttore su 2.
- dopo l'utilizzo spegnete l'apparecchio.

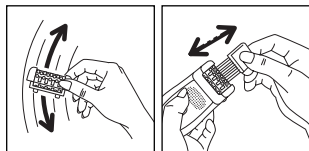
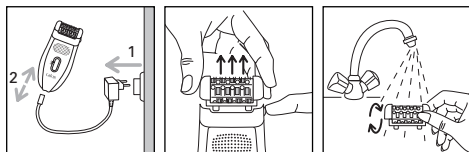


- Togliere la testina di rasatura premendo il pulsante di espulsione.

9-PULIZIA DELL'APPARECCHIO

• Pulizia della testina di epilazione:

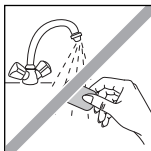
1. Scollegare l'apparecchio.
2. Togliere la testina di epilazione dall'apparecchio premendo il tasto di espulsione.
3. Passare la testina di epilazione sotto l'acqua fredda del rubinetto facendo girare manualmente la testina per 5 - 10 secondi.



4. Scuotere energicamente la testina quindi asciugarla con un asciugamano prima di rimontarla sull'apparecchio.
È inoltre possibile utilizzare la spazzola di pulizia fornita.

Pulizia degli accessori zone sensibili (mod.EP7910 - EP9875)



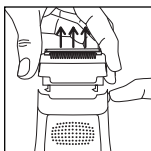
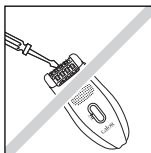
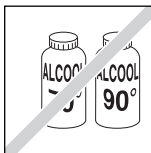


• **Pulizia della Testina Esfoliante.**

Si raccomanda di sostituire il rullo esfoliante ogni 3 gommage o quando risulta usurato.



Non sciacquarlo mai sotto l'acqua corrente.



• **Pulizia della testina di rasatura**

- Togliere la testina di rasatura premendo il pulsante di espulsione
- Passare la testina di rasatura sotto l'acqua fredda del rubinetto e asciugarla con un asciugamano.

Evitare di applicare alcool sul corpo dell'apparecchio al fine di non degradarne i colori.

10-CURA DELLA PELLE

Dopo l'epilazione, sulla superficie della pelle, possono comparire puntini rossi: è una reazione naturale che scompare rapidamente. Per tale motivo, epilarsi preferibilmente di sera.

Dopo l'epilazione, applicare, se necessario, una crema ammorbidente.

11-PARTECIPIAMO ALLA PROTEZIONE DELL'AMBIENTE !

Il vostro apparecchio è composto da diversi materiali che possono essere riciclati. Lasciatelo in un punto di raccolta o presso un Centro Assistenza Autorizzato.

