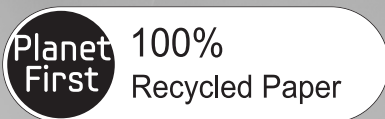




Réfrigérateur

Mode d'emploi



Ce manuel est en papier recyclé à 100%.

Français

Imaginez les possibilités

Merci d'avoir acheté un produit Samsung.
Pour bénéficier d'une assistance technique
plus complète, enregistrez votre produit sur :
Fonctions de votre nouveau réfrigérateur



Appareil en pose libre

Consignes de sécurité

CONSIGNES DE SÉCURITÉ



- Avant de mettre en service l'appareil, lisez attentivement ce mode d'emploi et conservez-le pour pouvoir vous y référer ultérieurement.
- Ce manuel étant commun à plusieurs modèles, les caractéristiques de votre réfrigérateur peuvent légèrement différer de celles décrites dans ce mode d'emploi.



PICTOGRAMMES DE DANGER ET D'ALERTE

	Le non respect de cette consigne peut engendrer une blessure grave ou mortelle.
	Le non respect de cette consigne peut engendrer une blessure corporelle ou un dommage matériel.

AUTRES PICTOGRAMMES

	Indique quelque chose à NE PAS faire.
	Indique quelque chose à NE PAS démonter.
	Indique quelque chose à NE PAS toucher.
	Indique une consigne à respecter.
	Indique que vous devez débrancher la fiche d'alimentation de la prise.
	Indique qu'une mise à la terre est nécessaire pour éviter tout risque d'électrocution.
	Il est recommandé de laisser un professionnel qualifié effectuer cette opération.

Ces pictogrammes visent à éviter toute blessure aux utilisateurs de l'appareil. Veuillez respecter ces consignes. Après les avoir lues attentivement, conservez-les pour toute référence ultérieure.

Avis CE

Ce produit a été conçu en conformité avec la Directive relative aux basses tensions (2006/95/CE), la Directive de compatibilité électromagnétique (2004/108/CE) et la Directive d'écoconception (2009/125/CE) implémentée par la Réglementation CE N° 643/2009 de l'Union Européenne.



- Avant toute utilisation, cet appareil doit être correctement installé et positionné conformément aux instructions fournies.
- Utilisez cet appareil uniquement dans le but pour lequel il a été conçu, conformément aux instructions fournies dans ce mode d'emploi.
- Toute réparation doit être effectuée par un professionnel qualifié.
- Jetez l'emballage du produit en respectant les normes écologiques en vigueur.
- Cet appareil ne doit pas être utilisé par des personnes (y compris des enfants) dont les capacités physiques, sensorielles ou mentales sont diminuées ou qui n'ont pas l'expérience ou les connaissances nécessaires, sauf si elles sont placées sous la surveillance d'une personne responsable de leur sécurité ou si cette personne leur a communiqué les instructions nécessaires pour utiliser le congélateur.
- Les enfants doivent être surveillés afin de s'assurer qu'ils ne jouent pas avec l'appareil.

CONSIGNES DE SÉCURITÉ IMPORTANTES



- N'installez pas le réfrigérateur dans une pièce humide ou un endroit où il est susceptible d'entrer en contact avec de l'eau.
 - Un défaut d'isolation des composants électriques pourrait entraîner une électrocution ou un incendie.
- N'installez pas l'appareil dans un endroit directement exposé au soleil ou à proximité d'une source de chaleur (cuisinière, radiateur, etc.).
- Ne branchez pas cet appareil sur une multiprise. Le réfrigérateur doit toujours être branché sur une prise électrique individuelle délivrant une tension conforme à la valeur indiquée sur la plaque signalétique de l'appareil.
 - Ainsi, votre appareil fonctionnera dans des conditions optimales et vous éviterez tout risque de surcharge des circuits électriques et d'incendie.
- Assurez-vous que la fiche n'est pas écrasée ou n'a pas été endommagée en installant la face arrière de votre appareil trop près du mur.
- Évitez de plier le cordon d'alimentation de manière excessive ou de le coincer sous un meuble lourd.
 - Vous pourriez provoquer un incendie.
- Tout cordon endommagé ou dénudé doit être immédiatement remplacé ou réparé par le fabricant ou par un technicien qualifié.
- N'utilisez jamais un cordon présentant des craquelures ou des signes d'usure.
- S'il est endommagé, faites-le immédiatement remplacer par le fabricant ou un technicien qualifié.
- Lorsque vous déplacez l'appareil, veillez à ne pas écraser ou endommager le cordon d'alimentation.
- Si vos mains sont mouillées, essuyez-les avant de raccorder l'appareil au secteur.
- Avant tout travail de nettoyage ou de réparation, débranchez le réfrigérateur.
- Utilisez un chiffon sec pour nettoyer la fiche d'alimentation.
- Retirez la poussière et tout corps étranger des broches.
 - Une fiche mal entretenue peut provoquer un incendie.
- Si le réfrigérateur est débranché, attendez au moins dix minutes avant de le rebrancher.
- Si la prise secteur est mal fixée au mur, ne branchez pas la fiche d'alimentation.
 - Vous risquez de vous électrocuter ou de provoquer un incendie.
- Une fois l'appareil installé, la prise d'alimentation doit être accessible facilement.
- L'appareil doit être mis à la terre.
 - Vous devez raccorder le réfrigérateur à la terre pour éviter toute dissipation de puissance ou toute électrocution engendrée par une fuite de courant.
- Ne reliez jamais la borne de terre de l'appareil à une conduite de gaz, une ligne téléphonique ou une tige de paratonnerre.
 - Une mise à la terre incorrecte peut créer un risque d'électrocution.
- Ne tentez pas de démonter ou de réparer l'appareil.
 - Vous pourriez déclencher un incendie, provoquer un dysfonctionnement et/ou vous blesser.
- Si vous détectez une odeur anormale ou de la fumée, débranchez immédiatement la prise d'alimentation et contactez le centre technique Samsung Electronics le plus proche.
- Veillez à ne pas obstruer les orifices de ventilation internes et externes.
- N'accélérez pas le processus de dégivrage à l'aide d'appareils ou de méthodes autres que ceux recommandés par le fabricant.
- N'endommagez pas le circuit de réfrigération.
- Ne placez pas et n'utilisez pas d'appareils électriques à l'intérieur du réfrigérateur/ congélateur, sauf s'ils sont recommandés par le fabricant.
- Avant de remplacer l'ampoule, débranchez l'appareil.
- Si vous rencontrez des difficultés lors du remplacement de l'ampoule, contactez le centre technique.
- Cet appareil ne doit pas être utilisé par des enfants ou des personnes handicapées sans surveillance.
- Les enfants doivent être surveillés afin de s'assurer qu'ils ne jouent pas avec l'appareil.
- Ne laissez pas les enfants se suspendre à la porte. Ils risqueraient de se blesser.
- Si vos mains sont mouillées, essuyez-les avant de toucher les parois internes du congélateur ou les produits qui y sont entreposés.
 - Des gelures pourraient se former.
- En cas d'inutilisation prolongée, débranchez la prise d'alimentation.
 - Un problème d'isolation pourrait engendrer un incendie.
- Évitez de poser des objets sur le réfrigérateur.
 - L'ouverture ou la fermeture de la porte pourrait provoquer la chute de ces objets susceptibles de vous blesser ou d'endommager l'appareil.

Consignes de sécurité_3

CONSIGNES DE SÉCURITÉ



- Cet appareil a été conçu dans l'unique but de conserver des aliments dans un environnement domestique.
- Nous vous conseillons de respecter les durées de stockage indiquées par le constructeur. Reportez-vous aux instructions correspondantes.
- Afin d'éviter que les bouteilles ne tombent, il est conseillé de les regrouper.
- Ne placez pas de bouteilles ou de récipients en verre dans le congélateur.
 - Lorsque le contenu gèle, le verre peut casser et provoquer des blessures.
- Ne vaporisez pas de gaz inflammable à proximité de l'appareil.
 - Vous pourriez provoquer une explosion ou un incendie.
- Évitez d'asperger directement de l'eau à l'intérieur ou à l'extérieur de l'appareil.
 - Vous risquez de provoquer un incendie ou de vous électrocuter.
- N'entreposez pas de substances volatiles ou inflammables à l'intérieur du réfrigérateur.
 - Le stockage d'essence, de solvant, d'alcool, d'éther, de GPL ou d'un produit similaire risque de provoquer une explosion.
- En cas d'inutilisation prolongée, videz le réfrigérateur et éteignez-le.
- N'entreposez pas de substances pharmaceutiques, d'équipements scientifiques ou de produits sensibles aux variations de température dans le réfrigérateur.
 - Les produits nécessitant un contrôle strict de la température ne doivent pas être stockés dans cet appareil.
- Évitez de poser un récipient rempli d'eau sur le réfrigérateur.
 - S'il se renverse, vous risquez de vous électrocuter ou de provoquer un incendie.
- Veillez à ne pas endommager les commutateurs de porte des parois intérieures ou situés au milieu du réfrigérateur.
 - S'ils sont endommagés, le réfrigérateur risque de ne pas fonctionner correctement.

CONSIGNES DE SÉCURITÉ POUR LE NETTOYAGE

- N'introduisez jamais les doigts ni aucun objet dans l'orifice du distributeur.
 - Vous risquez de vous blesser ou d'endommager l'appareil.
- Pour nettoyer la fiche d'alimentation, utilisez un chiffon sec et retirez la poussière et les corps étrangers présents sur les broches.
 - Sinon, vous risquez de provoquer un incendie.
- Si l'appareil est débranché, attendez au moins cinq minutes avant de le rebrancher.

CONSIGNES DE MISE AU REBUT

- Avant de vous débarrasser de votre réfrigérateur, retirez les portes, les joints de porte et les mécanismes de fermeture, afin d'éviter qu'un enfant ou un animal ne reste enfermé à l'intérieur de l'appareil.
- Laissez les clayettes en place pour empêcher les enfants d'entrer dans l'appareil.
- Cet appareil contient également une mousse isolante en cyclopentane. Les gaz contenus dans le matériau isolant doivent être éliminés selon une procédure spécifique. Contactez les autorités locales pour connaître la procédure de mise au rebut adaptée à ce type de produit. Avant la mise au rebut, vérifiez que les tuyaux situés à l'arrière de l'appareil sont en bon état. L'ouverture des tuyaux doit s'effectuer dans un lieu aéré.
- Contient des gaz fluorés à effet de serre couverts par le Protocole de Kyoto.
Système hermétique
N'évacuez pas les gaz dans l'atmosphère
Type de fluide frigorigène : R-134a
Quantité : 0,16 kg
Potential de réchauffement de la planète (PRG) = 1 300

4_Consignes de sécurité

CONSEILS SUPPLÉMENTAIRES D'UTILISATION



- Afin de garantir des performances optimales :
 - Ne plaquez pas les aliments contre les orifices situés au fond de l'appareil. Vous risqueriez d'empêcher la circulation de l'air dans le congélateur.
 - Emballez les aliments correctement ou placez-les dans des récipients hermétiques avant de les mettre au réfrigérateur ou au congélateur.
 - Ne placez pas les aliments à congeler à côté d'aliments déjà congelés.
- Ne placez pas de boissons gazeuses ou pétillantes dans le congélateur.
- Respectez la durée de stockage maximale et les dates de péremption des produits congelés.
- Si vous vous absentez pendant moins de trois semaines, il n'est pas nécessaire de débrancher l'appareil. Si vous vous absentez plus de trois semaines, videz le réfrigérateur. Débranchez-le, nettoyez-le et essuyez-le.
- En cas de coupure de courant, contactez votre fournisseur d'électricité pour connaître la durée approximative de la panne. En cas de coupure de courant inférieure à deux heures, la température de votre appareil restera inchangée. Évitez toutefois de l'ouvrir trop souvent pendant ce temps. Si la coupure se prolonge au-delà de 24 heures, retirez tous les aliments congelés.
- Si une clé est fournie avec l'appareil, conservez-la hors de portée des enfants et ne la rangez pas à proximité de l'appareil.
- Il se peut que l'appareil fonctionne de manière anormale (décongélation éventuelle de son contenu ou température devenue trop élevée dans le congélateur) s'il est resté pendant une période prolongée au-dessous de la limite inférieure de la plage de températures pour laquelle il a été conçu.
- Évitez de stocker des denrées facilement périssables à basse température (les bananes ou les melons, par exemple).
- Veillez à replacer le bac à glaçons correctement afin d'obtenir des performances optimales.
- Votre appareil est équipé d'un système de dégivrage automatique. Par conséquent, aucun dégivrage manuel n'est requis.
- La hausse de température constatée durant le dégivrage est conforme aux normes ISO en vigueur. Pour éviter la décongélation des aliments pendant le dégivrage, emballez-les dans plusieurs couches de papier journal.
- Toute hausse de température durant le dégivrage peut réduire la durée de conservation.

Conseils pour économiser de l'énergie

- Installez l'appareil dans un endroit sec et bien aéré. Veillez à ce qu'il ne soit pas exposé au rayonnement direct du soleil ou installé à proximité d'une source de chaleur (par exemple un radiateur).
- N'obstruez jamais les fentes ou les grilles de ventilation de l'appareil.
- Laissez refroidir les aliments chauds avant de les mettre dans le réfrigérateur.
- Placez les aliments congelés dans le réfrigérateur afin de les décongeler. Vous pourrez ainsi utiliser leur basse température pour refroidir des aliments présents dans le réfrigérateur.
- Lorsque vous manipulez des aliments dans le réfrigérateur, ne laissez pas la porte ouverte trop longtemps. Plus la durée d'ouverture est courte, moins la quantité de glace formée dans le congélateur est importante.
- Nettoyez régulièrement l'arrière de votre réfrigérateur. La poussière augmente sa consommation.
- Ne baissez pas inutilement la température intérieure.
- Vérifiez que le système d'évacuation de l'air à la base et à l'arrière du réfrigérateur n'est pas obstrué.
- Laissez un espace suffisant tout autour de l'appareil au moment de l'installation. Ceci vous permettra de réduire sa consommation d'énergie.

Consignes de sécurité_5

Sommaire

INSTALLATION DE VOTRE RÉFRIGÉRATEUR

6

- 6 Préparation de l'installation
- 7 Mise à niveau du réfrigérateur
- Installation et démontage de la poignée de la porte
- 8 Installation du réfrigérateur

FONCTIONNEMENT DU RÉFRIGÉRATEUR SAMSUNG

8

- 8 Utilisation de l'afficheur numérique
- 10 Réglage de la température
- 12 Production de glace
- Utilisation du distributeur d'eau
- 14 Démontage des accessoires du réfrigérateur

DÉPANNAGE

15

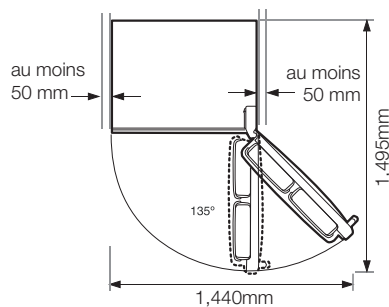
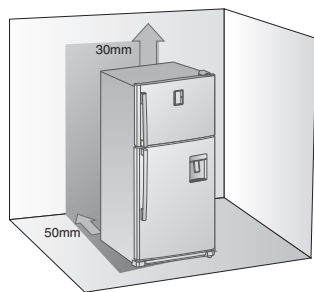
Installation de votre réfrigérateur

PRÉPARATION DE L'INSTALLATION

Félicitations ! Vous venez d'acquérir un réfrigérateur Samsung. Nous espérons que ses nombreuses fonctions innovantes répondront à toutes vos attentes.

Choix du lieu d'installation

- L'emplacement choisi ne doit pas être exposé directement au soleil.
- Le sol de la pièce doit être le plus horizontal possible
- La pièce doit offrir un espace suffisant pour l'ouverture des portes du réfrigérateur.
 - Un espace minimum est requis. Reportez-vous à l'illustration et aux dimensions ci-dessous.



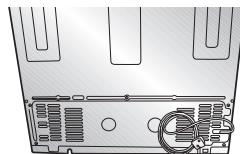
- Prévoyez un espace suffisant à droite, à gauche, à l'arrière et en haut de l'appareil pour permettre à l'air de circuler. Vous réduirez ainsi sa consommation électrique.
- N'installez pas le réfrigérateur dans une pièce où la température est inférieure à 10°C.
- Assurez-vous de pouvoir déplacer l'appareil librement pour des besoins de maintenance et d'entretien.

**ATTENTION**

Lors de l'installation, de la réparation ou du nettoyage à l'arrière du réfrigérateur, assurez-vous de tirer l'unité tout droit, et de le repousser également tout droit à la fin de l'opération. Egalement, vérifiez que votre sol peut supporter toute la charge du réfrigérateur. Autrement, il pourrait endommager votre sol.

**ATTENTION**

- Veillez à ce que les pieds réglables reposent parfaitement sur le sol pour éviter que le réfrigérateur ne bouge.
- Rangez le cordon d'alimentation pour éviter qu'il ne soit écrasé par les roulettes lors d'un déplacement de l'appareil.



MISE À NIVEAU DU RÉFRIGÉRATEUR

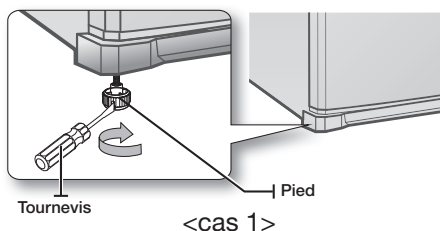
La porte s'ouvre et se ferme plus facilement si l'avant de l'appareil est légèrement plus haut que l'arrière.

cas 1) L'appareil penche vers la gauche.

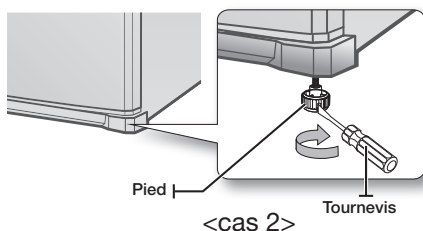
- Faites tourner le pied réglable gauche dans le sens de la flèche jusqu'à ce que l'appareil soit de niveau.

cas 2) L'appareil penche vers la droite

- Faites tourner le pied réglable droit dans le sens de la flèche jusqu'à ce que l'appareil soit de niveau.



<cas 1>

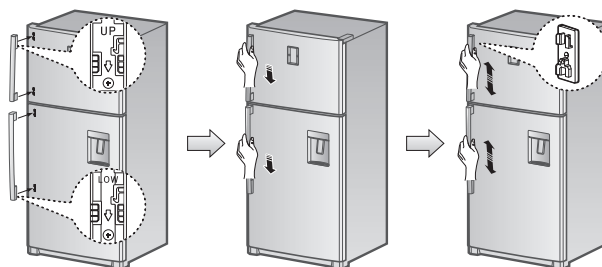


<cas 2>

INSTALLATION ET DÉMONTAGE DE LA POIGNÉE DE LA PORTE

Installation de la poignée de la porte

1. Faites coïncider les gonds du côté gauche de la porte avec les tiges de la poignée.
2. Fixez la poignée en la tirant vers le bas ou à l'aide d'un maillet en caoutchouc.
3. Vérifiez que les gonds sont bien en place en tirant la poignée vers le haut et vers le bas.



Installation_7

INSTALLATION DU RÉFRIGÉRATEUR

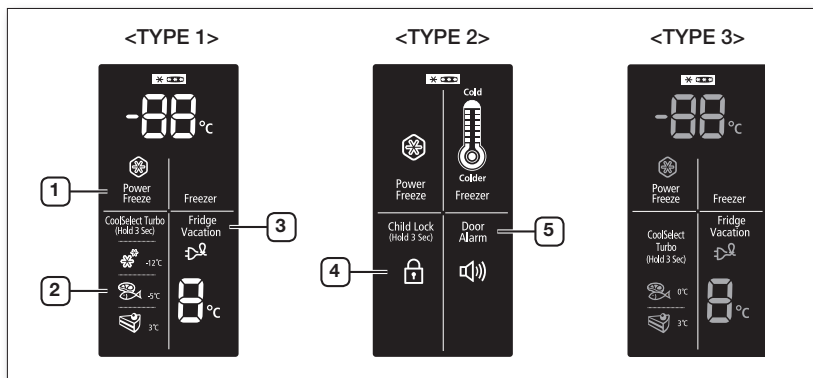
Maintenant que votre nouveau réfrigérateur est en place, vous pouvez procéder au réglage et découvrir toutes ses fonctions.

Lorsque vous aurez suivi toutes les étapes ci-dessous, votre réfrigérateur sera entièrement opérationnel. Si ce n'est pas le cas, vérifiez l'alimentation électrique ou consultez la section Dépannage de ce mode d'emploi. Pour toute autre question, contactez le service après-vente de votre revendeur Samsung Electronics.

1. Installez le réfrigérateur dans une pièce appropriée, en prévoyant suffisamment d'espace tout autour de l'appareil. Reportez-vous aux instructions d'installation
2. Après avoir raccordé le réfrigérateur au secteur, assurez-vous que les ampoules s'allument à l'ouverture des portes.
3. Sélectionnez la température la plus basse et attendez une heure. Le congélateur doit être légèrement réfrigéré et le moteur doit tourner régulièrement en émettant un léger bourdonnement.
4. Plusieurs heures sont nécessaires au réfrigérateur pour atteindre sa température de fonctionnement normal. Lorsque la température est suffisamment basse, vous pouvez ranger vos aliments et vos boissons dans le réfrigérateur.


Fonctionnement du réfrigérateur SAMSUNG

UTILISATION DE L'AFFICHEUR NUMÉRIQUE



1 Power Freeze

Cette icône apparaît lorsque vous activez la fonction Power Freeze. La fonction Power Freeze permet d'accélérer la production de glace. Pour ce faire, appuyez sur la touche Power Freeze. Pour désactiver la fonction Power Freeze, appuyez une nouvelle fois sur la touche.

-  Cette fonction entraîne une surconsommation électrique de l'appareil. Désactivez-la lorsque vous n'en avez plus besoin. Le congélateur retrouve alors sa température d'origine. Cette fonction doit être activée au moins 24 heures avant de placer de grandes quantités de nourriture dans le compartiment du congélateur.

2 Coolselect Turbo <TYPE 1>

“Fresh (3°C)” (Frais), “Soft Freeze (-5°C)” (congélation douce) et “Frozen Vegetable (-12°C)” (Légumes) indiquent la fonction sélectionnée pour le tiroir Coolselect Turbo.

1. Lorsque l'option “Frozen Vegetable (-12°C)” est sélectionnée, les légumes congelés restent frais plus longtemps, quel que soit le réglage général de la température du réfrigérateur.
2. Lorsque l'option “Soft Freeze (-5°C)” est sélectionnée, la viande et le poisson restent frais plus longtemps, quel que soit le réglage général de la température du réfrigérateur.
3. Lorsque l'option “Fresh (3°C)” est sélectionnée, les légumes et les fruits restent frais plus longtemps, quel que soit le réglage général de la température du réfrigérateur.



2-1 Coolselect Turbo <TYPE 3>

“Fresh (3°C)” (Frais), “Soft Freeze (0°C)” (congélation douce) indiquent la fonction sélectionnée pour le tiroir Coolselect Turbo.

1. Lorsque l'option “Soft Freeze (0°C)” est sélectionnée, la viande et le poisson restent frais plus longtemps, quel que soit le réglage général de la température du réfrigérateur.
2. Lorsque l'option “Fresh (3°C)” est sélectionnée, les légumes et les fruits restent frais plus longtemps, quel que soit le réglage général de la température du réfrigérateur.



3 Absence

- Appuyez sur cette touche lorsque vous devez vous absenter pendant une période prolongée, ou lorsque vous n'avez pas besoin d'utiliser le réfrigérateur.
- Le réfrigérateur est éteint, mais le congélateur reste allumé.
- Le témoin (3) reste allumé tant que la fonction Vacation (Absence) est activée.



- Avant d'activer la fonction Vacation, vous devez impérativement vider le réfrigérateur.
- Si vous vous absentez moins de trois semaines, il n'est pas nécessaire de débrancher l'appareil. Toutefois, si vous vous absentez plus de trois semaines, videz le réfrigérateur puis débranchez-le, nettoyez-le, rincez-le et essuyez-le.

4 Verrouillage Enfant

Maintenez cette touche enfoncée pendant 3 secondes pour verrouiller toutes les touches. Pour annuler cette fonction, appuyez de nouveau sur cette touche pendant 3 secondes.

5 Alarme de Porte

Lorsque vous appuyez sur cette touche, l'icône de l'alarme de porte s'allume. Lorsque la porte du réfrigérateur reste ouverte, l'alarme s'arrête au bout d'un certain temps (approximativement 2 minutes). Pour la couper, appuyez une nouvelle fois sur la touche.

RÉGLAGE DE LA TEMPÉRATURE (CONTRÔLE ÉLECTRONIQUE)

RÉGLAGE DE LA TEMPÉRATURE DU CONGÉLATEUR

Vous pouvez sélectionner une température comprise entre -14°C et -24°C. Appuyez sur la touche Freezer jusqu'à ce que la température souhaitée s'affiche. Notez que certains aliments, tels que les glaces, peuvent commencer à fondre à partir de -16°C.

Chaque pression sur la touche permet d'abaisser la température par palier entre -14°C et -24°C.

Lorsque la température de -14°C est sélectionnée, une nouvelle pression sur la touche permet de repasser à la température de -24°C.

Une fois le réglage effectué, la température du congélateur s'affiche au bout de cinq secondes. Cette valeur change progressivement jusqu'à ce que la température sélectionnée soit atteinte.

RÉGLAGE DE LA TEMPÉRATURE DU RÉFRIGÉRATEUR

Vous pouvez sélectionner une température comprise entre 7°C et 1°C.

Appuyez sur la touche Fridge jusqu'à ce que la température souhaitée s'affiche. La température se règle de la même façon que pour le congélateur. Appuyez sur la touche Fridge pour régler la température du réfrigérateur. Une fois le réglage effectué, la température du réfrigérateur changera progressivement jusqu'à ce que la valeur sélectionnée soit atteinte. La température est indiquée sur l'afficheur numérique.







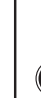
RÉGLAGE DE LA TEMPÉRATURE (CONTRÔLE SEMI-ÉLECTRONIQUE)

RÉGLAGE DE LA TEMPÉRATURE DU CONGÉLATEUR

Vous pouvez sélectionner une température comprise entre -17°C et -24°C . Appuyez sur la touche Freezer jusqu'à ce que la température souhaitée s'affiche. Notez que certains aliments, tels que les glaces, peuvent commencer à fondre à partir de -16°C .

Chaque pression sur la touche permet d'abaisser la température par palier entre -17°C et -24°C . Lorsque la température de -17°C est sélectionnée, une nouvelle pression sur la touche permet de repasser à la température de -24°C .

Une fois le réglage effectué, la température du congélateur s'affiche au bout de cinq secondes. Cette valeur changera progressivement jusqu'à ce que la température sélectionnée soit atteinte.

FREEZER TEMPERATURE CONTROL							
COLD		→	COLDER		→	COLDEST	
							
-17°C	-18°C	-19°C	-20°C	-21°C	-22°C	-24°C	

RÉGLAGE DE LA TEMPÉRATURE DU RÉFRIGÉRATEUR

Vous pouvez sélectionner une température comprise entre 7°C et 1°C .

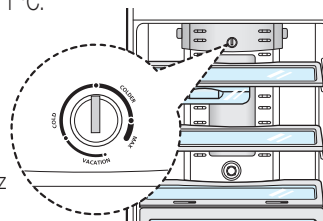
Tournez le levier Fridge dans le sens horaire ou anti-horaire jusqu'à ce que la température souhaitée s'affiche sur le cache.

Pour conserver au frais une grande quantité d'aliments, ou si la température est insuffisamment basse, réglez la température sur la position "COLDER" (plus froid).


Si vous utilisez la plage de températures intermédiaire, sélectionnez une température à mi-chemin entre COLDER et COLD.

Si les aliments sont gelés ou si vous conservez une petite quantité d'aliments, réglez la température sur COLD (froid).

Réglez la température sur "VACATION" lorsque vous devez vous absenter pendant une période prolongée, ou que vous n'avez pas besoin d'utiliser le réfrigérateur. Le réfrigérateur est éteint, mais le congélateur reste allumé.



ATTENTION Avant d'activer la fonction Vacation (Absence), vous devez impérativement vider le réfrigérateur.

-  L'ouverture fréquente des portes ou la présence d'aliments tièdes ou chauds peut entraîner une hausse de la température à l'intérieur du congélateur ou du réfrigérateur. Dans ce cas, l'afficheur numérique clignote. Il cesse de clignoter dès que le congélateur et le réfrigérateur retrouvent leur température d'origine. Si ce n'est pas le cas, vous devrez réinitialiser le réfrigérateur. Débranchez l'appareil, puis rebranchez-le au bout de 10 minutes.

PRODUCTION DE GLACE (FACULTATIF)

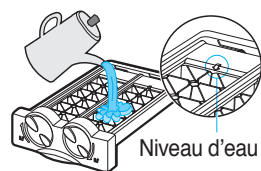
- APPAREIL À GLAÇONS

Production de glaçons

Pour retirer le bac à glaçons, tirez-le vers vous. Remplissez-le d'eau jusqu'au niveau maximum indiqué à l'arrière du bac.

Remettez le bac dans son support en veillant à ne pas renverser l'eau.

Attendez que les glaçons se soient formés.



Retrait des glaçons

Vérifiez que le récipient à glaçons est bien en place sous le bac à glaçons. Si ce n'est pas le cas, glissez-le à sa place.

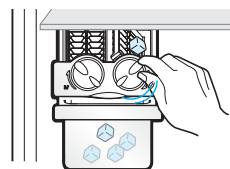
Tournez fermement l'un des leviers dans le sens des aiguilles d'une montre jusqu'à ce que le bac se déforme légèrement.

Les glaçons tombent alors dans le récipient.

Répétez l'étape 2 pour l'autre moitié du bac si nécessaire.

Pour retirer le récipient à glaçons :

- Soulevez-le légèrement.
- Tirez-le vers vous.



- BAC À GLAÇONS AMOVIBLE

Production de glaçons

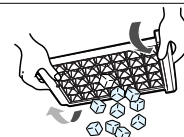
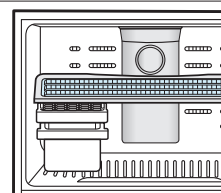
Pour retirer le bac à glaçons, tirez-le vers vous.

Remplissez-le d'eau jusqu'au niveau maximum indiqué à l'arrière du bac.

Remettez le bac dans son support en veillant à ne pas renverser l'eau.

Retrait des glaçons

Pour retirer les glaçons, tenez le bac par les extrémités et tordez-le légèrement.

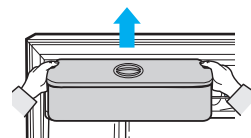


UTILISATION DU DISTRIBUTEUR D'EAU (EN OPTION)

Ce distributeur vous permet d'obtenir de l'eau fraîche facilement sans ouvrir la porte du réfrigérateur.

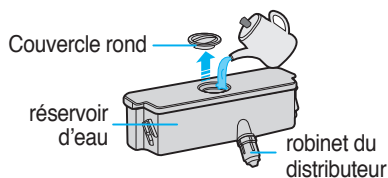
Soulevez le réservoir d'eau et retirez-le.

- Tenez les poignées latérales pour retirer le réservoir d'eau.
- Nettoyez l'intérieur du réservoir lorsque vous l'utilisez pour la première fois.

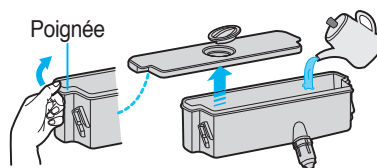


Remplissez-le d'eau et vérifiez qu'il est installé en position stable pour pouvoir l'utiliser de manière prolongée.

- Remplissez-le avec 2,8 litres d'eau au maximum. Ne le remplissez pas davantage pour éviter qu'il ne déborde lorsque vous fermez le couvercle.
- Il est impossible de remplir le réservoir lorsqu'il est en place dans le réfrigérateur.

**Méthode 1**

Soulevez le capuchon rond dans le sens de la flèche pour l'ouvrir et remplissez le réservoir.

**Méthode 2.**

Retirez le couvercle puis remplissez le réservoir d'eau.

Refermez le réfrigérateur une fois le réservoir d'eau remis en place.

- Assurez-vous que le robinet du distributeur ressort à l'extérieur après avoir fermé la porte.

**ATTENTION**

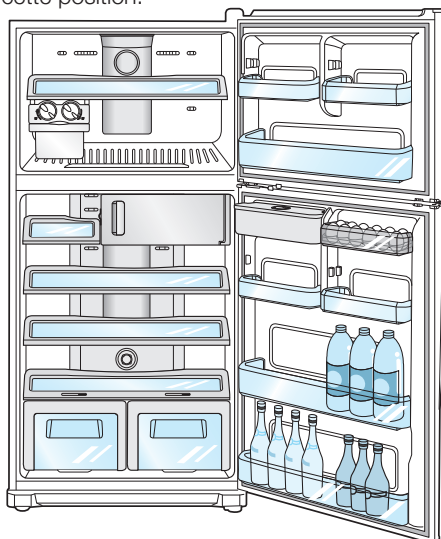
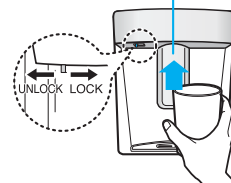
Fixez le réservoir d'eau solidement à la porte du réfrigérateur. Sinon, le réservoir risque de ne pas fonctionner correctement.

Placez un verre sous le distributeur et appuyez délicatement sur la manette. Placez correctement le verre sous le distributeur pour éviter de verser l'eau à côté.

**ATTENTION**

Assurez-vous que le dispositif de verrouillage est positionné sur "unlock" (déverrouiller). Le distributeur d'eau ne fonctionne que dans cette position.

Levier du distributeur



- ☑ Pour faire de la place, vous pouvez retirer la MACHINE A GLACONS TWIST, le RESERVOIR A GLACE et le TIROIR A GLACE. Cela n'affecte pas les caractéristiques thermiques et mécaniques. Un volume de stockage indiqué d'un compartiment de stockage du congélateur est calculé avec ces éléments retirés.

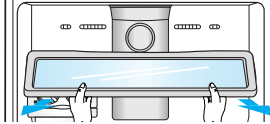
Fonctionnement_13



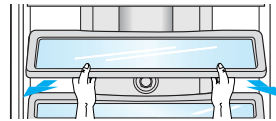
- En cas d'absence prolongée, videz le réfrigérateur et éteignez-le. Essayez toute trace d'humidité à l'intérieur et laissez les portes ouvertes. Ceci permet d'éviter l'apparition d'odeurs et de moisissures.
- En cas d'inutilisation prolongée, débranchez la prise d'alimentation.
 - Un problème d'isolation pourrait engendrer un incendie.

DÉMONTAGE DES ACCESSOIRES DU RÉFRIGÉRATEUR

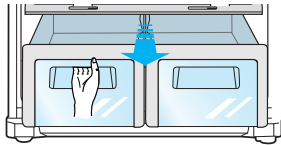
1. Retirez le bac à glaçons puis soulevez l'avant de la clayette du congélateur et tirez-la vers l'avant.



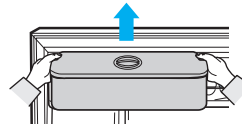
2. Soulevez la clayette du réfrigérateur puis tirez-la vers l'avant.



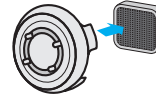
3. Soulevez le couvercle du bac à légumes et tirez-le vers l'avant. Pour ce faire, soulevez-le lorsqu'il est arrivé à mi-parcours.



4. Soulevez le réservoir d'eau (en option) et retirez-le conformément aux indications du schéma.



5. Retirez-le tout en appuyant sur le bord du désodoriseur catalytique à basse température.



6. Soulevez les protections de la porte et retirez-les.



- ☑ Avant de procéder au démontage d'un accessoire, déplacez les aliments qui risqueraient de vous gêner. Si possible, retirez tous les aliments afin de réduire le risque d'accident.
- ☑ Pour optimiser la consommation d'énergie du réfrigérateur, laissez toujours les étagères, tiroirs et paniers dans leur position d'origine (voir page 13).

NETTOYAGE DU RÉFRIGÉRATEUR

Le nettoyage régulier de votre réfrigérateur Samsung vous permettra de prolonger sa durée de vie. En outre, vous empêcherez l'apparition d'odeurs et la prolifération de bactéries.



N'utilisez pas de benzène, de diluant, d'eau de Javel ou de chlorure pour le nettoyage. Ces produits risquent d'endommager la surface de l'appareil et de provoquer un incendie.



Ne projetez pas d'eau sur le réfrigérateur lorsqu'il est raccordé au secteur. Vous risqueriez de vous électrocuter. N'utilisez jamais de benzène, de solvant ou de détergent pour voiture.

REPLACEMENT DE L'AMPOULE



Veillez contacter un technicien de maintenance pour le remplacement de la LED.


Dépannage

PROBLÈME	SOLUTION
L'appareil ne fonctionne pas du tout ou la température intérieure est trop élevée.	<ul style="list-style-type: none"> Assurez-vous que la fiche d'alimentation est correctement branchée. La température indiquée sur le panneau de commande est-elle correctement réglée? Abaissez la température. L'appareil est-il installé en plein soleil ou à proximité d'une source de chaleur? L'arrière de l'appareil est-il placé trop près du mur? Est-il correctement ventilé?
Les aliments placés à l'intérieur du réfrigérateur sont congelés.	<ul style="list-style-type: none"> La température indiquée sur le panneau de commande est-elle correctement réglée? Augmentez la température. La température du compartiment est-elle trop basse? Avez-vous placé des produits à forte teneur en eau dans les parties les plus froides du réfrigérateur? Rangez ces produits dans le réfrigérateur plutôt que de les conserver dans le tiroir Coolselect Turbo™.
L'appareil émet des bruits inhabituels.	<ul style="list-style-type: none"> Assurez-vous que l'appareil est de niveau et stable. L'arrière de l'appareil est-il placé trop près du mur? Est-il correctement ventilé? Des objets sont-ils tombés derrière ou sous l'appareil? L'appareil peut émettre des craquements. Ce bruit résulte de la dilatation ou de la rétraction des différents accessoires à l'intérieur du réfrigérateur.
Les angles avant et les côtés de l'appareil sont chauds. Des gouttelettes de condensation se forment.	<ul style="list-style-type: none"> Ce phénomène s'explique par la présence de systèmes anti-condensation installés dans les angles avant de l'appareil. La porte du réfrigérateur est-elle entrouverte? De la condensation peut apparaître lorsque la porte reste ouverte pendant une durée prolongée.
Le distributeur de glace ne fonctionne pas.	<ul style="list-style-type: none"> Avez-vous attendu 12 heures après l'installation de l'alimentation en eau avant de mettre en route l'appareil à glaçons? L'alimentation en eau est-elle branchée et le robinet est-il ouvert? L'appareil à glaçons est-il arrêté? Assurez-vous que la production de glaçons ou de glace pilée est activée. Le réservoir de glace est-il rempli? La température du congélateur est-elle trop élevée? Abaissez la température.
Un bruit d'écoulement d'eau est perceptible.	<ul style="list-style-type: none"> Ceci est normal. Le bruit est dû à la circulation du liquide frigorigène dans le réfrigérateur.
L'intérieur de l'appareil dégage des odeurs.	<ul style="list-style-type: none"> Des aliments sont-ils avariés? Placez les aliments qui dégagent une forte odeur (par ex. le poisson) dans des emballages hermétiques. Nettoyez régulièrement votre congélateur et jetez tout aliment avarié ou présentant des traces suspectes.
Les parois du congélateur sont couvertes de givre.	<ul style="list-style-type: none"> L'orifice de ventilation est-il obstrué? Veillez à ce que l'air circule librement. Laissez suffisamment d'espace entre les aliments pour permettre à l'air de circuler. La porte du congélateur est-elle correctement fermée?
Le distributeur d'eau ne fonctionne pas.	<ul style="list-style-type: none"> L'alimentation en eau est-elle branchée et le robinet est-il ouvert? Le tuyau d'arrivée d'eau est-il écrasé ou emmêlé? Assurez-vous que le tuyau n'est pas obstrué. L'eau du réservoir est-elle gelée en raison d'une température trop basse dans le réfrigérateur? Augmentez la température.

Limites de température ambiante

Ce réfrigérateur est conçu pour fonctionner dans les températures ambiantes correspondant à la classe de température indiquée sur la plaque signalétique de l'appareil.

Classe	Symbole	Plage de température ambiante (°C)
Tempérée élargie	SN	de +10 à +32
Tempérée	N	de +16 à +32
Subtropicale	ST	de +16 à +38
Tropicale	T	de +16 à +43

-  Les températures intérieures de l'appareil peuvent varier sous l'effet de facteurs tel que la pièce où il se trouve, la température ambiante et la fréquence d'ouverture de la porte. Ces facteurs peuvent être compensés en réglant une température appropriée.

Les bons gestes de mise au rebut de ce produit (Déchets d'équipements électriques et électroniques)

Français



(Applicable aux pays disposant de systèmes de collecte séparés)

Ce symbole sur le produit, ses accessoires ou sa documentation indique que ni le produit, ni ses accessoires électroniques usagés (chargeur, casque audio, câble USB, etc.) ne peuvent être jetés avec les autres déchets ménagers. La mise au rebut incontrôlée des déchets présentant des risques environnementaux et de santé publique, veuillez séparer vos produits et accessoires usagés des autres déchets. Vous favoriserez ainsi le recyclage de la matière qui les compose dans le cadre d'un développement durable.

Les particuliers sont invités à contacter le magasin leur ayant vendu le produit ou à se renseigner auprès des autorités locales pour connaître les procédures et les points de collecte de ces produits en vue de leur recyclage.

Les entreprises et professionnels sont invités à contacter leurs fournisseurs et à consulter les conditions de leur contrat de vente. Ce produit et ses accessoires ne peuvent être jetés avec les autres déchets professionnels et commerciaux.



Comment contacter Samsung dans le monde

Si vous avez des suggestions ou des questions concernant les produits Samsung,

veuillez contacter le Service Consommateurs Samsung.

Samsung Service Consommateurs 66 rue des Vanesses

BP 50116 - Villepinte -95950 ROISSY cedex France

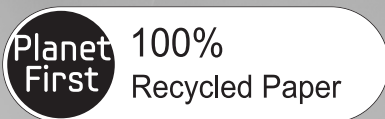
01 4863 0000

www.samsung.com



Frigorifero

Manuale dell'utente



Questo manuale è realizzato interamente con carta riciclata.

Italiano

immagina le possibilità

Grazie per aver acquistato un prodotto Samsung.
Per ricevere un'assistenza più completa, è
necessario registrare il prodotto all'indirizzo
www.samsung.com/register



Elettrodomestico indipendente

Informazioni per la sicurezza

INFORMAZIONI PER LA SICUREZZA



- Prima di attivare l'elettrodomestico, leggere per intero questo manuale e conservarlo per qualsiasi riferimento futuro.



- Siccome le seguenti istruzioni coprono diversi modelli, le caratteristiche del vostro frigorifero potrebbero differire leggermente da quelle descritte in questo manuale.

SI USANO DEI SIMBOLI DI ATTENZIONE/AVVERTENZA



Indica la presenza di un pericolo di morte o lesione grave.



Indica la presenza di un rischio di lesione personale o danni materiali.

ALTRI SIMBOLI UTILIZZATI



Indica qualcosa che NON bisogna fare.



Indica qualcosa che NON bisogna smontare.



Indica qualcosa che NON bisogna toccare.



Indica qualcosa che bisogna osservare.



Indica che è necessario scollegare la spina del cavo di alimentazione dalla presa.



Indica che è necessaria una messa a terra per evitare scosse elettriche.



Indica che è consigliabile rivolgersi a un tecnico.

Questi segnali di avvertenza consentono di evitare lesioni alla persona. È necessario osservarli rigorosamente. Dopo aver letto la presente sezione, conservarla con cura per riferimento futuro.

Nota CE

E' stato verificato che questo prodotto è conforme alla Direttiva per bassa tensione (2006/95/EC), alla Direttiva di compatibilità elettromagnetica (2004/108/EC) e alla Direttiva di progettazione ecologica (2009/125/EC) Implementate dal regolamento (EC) No 643/2009 della Unione Europea.





- Prima dell'uso, questo frigorifero deve essere installato e posizionato conformemente alle indicazioni del manuale.
- Utilizzare questo elettrodomestico solo per gli scopi cui è destinato, come descritto nel presente manuale di istruzioni.
- Per qualsiasi operazione di assistenza e riparazione, si consiglia vivamente di rivolgersi a personale qualificato.
- Il materiale di imballaggio di questo prodotto deve essere smaltito nel rispetto dell'ambiente.
- Questa apparecchiatura non è adatta all'uso, senza supervisione, da parte di persone (bambini inclusi) che dispongono di ridotte capacità fisiche, sensoriali o mentali, oppure senza esperienza, conoscenza o che siano date loro istruzioni per l'uso dell'apparecchiatura da una persona responsabile della loro sicurezza.
- Controllare che i bambini non giochino con questa apparecchiatura.

SEGNALI DI AVVERTENZA SEVERI



AVVERTENZA

- Non installare il frigorifero in un luogo umido o in cui potrebbe venire a contatto con l'acqua.
 - Il deterioramento del materiale isolante delle parti elettriche potrebbe causare scosse elettriche o incendi.
- Non collocare questo frigorifero alla luce solare diretta, né esporlo al calore emanato da stufe, radiatori o altri elettrodomestici.
- Non collegare più elettrodomestici in un'unica presa di corrente multipla. Il frigorifero dovrebbe essere sempre collegato a una presa elettrica singola con una tensione nominale corrispondente a quella riportata sulla targhetta delle prestazioni di esercizio.
 - Questo accorgimento consente di ottenere prestazioni ottimali ed evita inoltre il sovraccarico dell'impianto elettrico domestico, il quale, in caso di surriscaldamento dei fili elettrici, potrebbe provocare incendi.
- Assicurarsi che la spina del cavo di alimentazione non venga schiacciata o danneggiata dalla parte posteriore del frigorifero.
- Non piegare eccessivamente il cavo di alimentazione, né schiacciarlo collocandovi sopra oggetti pesanti.
 - Si presenterebbero rischi di incendio.
- Se il cavo di alimentazione dovesse sfilacciarsi o danneggiarsi, rivolgersi all'azienda produttrice o ai relativi tecnici autorizzati per effettuare immediatamente la sostituzione o riparazione.
- Non utilizzare un cavo che mostri segni di lacerazioni o abrasioni sulla superficie o alle estremità.
- Se il cavo di alimentazione si danneggia, farlo sostituire immediatamente dall'azienda produttrice, da un tecnico autorizzato o comunque da personale qualificato.
- Quando si sposta il frigorifero, fare attenzione a non schiacciare o danneggiare il cavo di alimentazione.
- Non inserire la spina del cavo di alimentazione con le mani bagnate.
- Prima di pulire o riparare il frigorifero, staccare la presa elettrica.
- Durante le operazioni di pulizia della spina, non utilizzare un panno bagnato o umido.
- Rimuovere i corpi estranei o la polvere dai poli della spina del cavo di alimentazione.
 - In caso contrario, si correrebbe il rischio di incendio.
- Dopo aver staccato la spina del frigorifero, aspettare almeno cinque minuti prima di riattaccarla alla presa elettrica.
- Se la presa elettrica si è allentata, non attaccare la spina del cavo di alimentazione.
 - Questo potrebbe generare scosse elettriche o incendi.
- L'elettrodomestico deve essere posizionato in modo tale che la spina sia accessibile dopo l'installazione.
-  • Il frigorifero deve essere collegato a terra.
 - È necessario collegare a terra il frigorifero, onde evitare eventuali perdite di energia elettrica o scosse elettriche.
-  • Per la messa a terra, non utilizzare mai tubi di gas, linee telefoniche o altri cavi potenziali conduttori di energia elettrica.
 - L'uso improprio della spina di messa a terra può causare scosse elettriche.
- Non smontare né riparare da soli il frigorifero. - Potrebbe verificarsi un incendio, un funzionamento anomalo e/o lesioni personali.
- Se si avvertono odori di medicinali o fumo, staccare immediatamente la spina del cavo di alimentazione e rivolgersi a un centro di assistenza Samsung Electronics.
- Assicurarsi che le fessure di ventilazione presenti nella struttura esterna e di sostegno non siano ostruite.
- Per accelerare la procedura di sbrinamento, non utilizzare dispositivi meccanici o di altro tipo, diversi da quelli consigliati dall'azienda produttrice.
- Non danneggiare il circuito di refrigerazione.
- Non utilizzare elettrodomestici elettrici all'interno del frigorifero/congelatore, a meno che non siano del tipo consigliato dall'azienda produttrice.
- Prima di sostituire la lampadina interna, staccare l'elettrodomestico dalla presa di alimentazione.
- In caso di difficoltà al momento della sostituzione della lampadina, contattare il centro di assistenza.
- L'elettrodomestico non è destinato all'uso da parte di bambini o persone inferme non sorvegliate.
- I bambini vanno sorvegliati per evitare che non giochino con l'elettrodomestico.
- Non lasciare che i bambini si appendano alla porta. Vi è il rischio di gravi lesioni.
- Non toccare con le mani bagnate le pareti interne del congelatore né i prodotti conservati al suo interno.
 - La pelle delle mani potrebbe restare attaccata a una superficie.
- Se il frigorifero non sarà utilizzato per un lungo periodo di tempo, staccare la spina del cavo di alimentazione.
 - Il deterioramento del materiale isolante potrebbe causare incendi.
- Non collocare oggetti sopra l'elettrodomestico.
 - Quando si apre o chiude lo sportello, fare attenzione ed evitare che cadano all'esterno oggetti che potrebbero causare lesioni personali e/o danni materiali.

Informazioni_3

SEGNI DI ATTENZIONE



- Questo prodotto è destinato solo alla conservazione di cibi in ambienti domestici.
- È necessario attenersi ai tempi di conservazione consigliati dall'azienda produttrice.
Fare riferimento alle relative istruzioni.
- Le bottiglie vanno riposte avvicinandole tra loro, in modo che non cadano.
- Non mettere bottiglie o altro tipo di contenitore di vetro nel congelatore.
 - Quando il contenuto si congela, il vetro può rompersi e provocare lesioni personali.
- Non spruzzare gas infiammabili vicino al frigorifero.
 - Si presenterebbero rischi di esplosione o incendio.
- Non spruzzare direttamente acqua all'interno o all'esterno del frigorifero.
 - Questo potrebbe generare scosse elettriche o incendi.
- Non conservare sostanze volatili o infiammabili nel frigorifero.
 - La conservazione di benzene, solvente, alcool, etere, gas GPL o altre sostanze simili potrebbe causare un'esplosione.
- Se si prevede di partire per una lunga vacanza, è necessario svuotare il frigorifero e spegnerlo o.
- Non mettere nel frigorifero prodotti farmaceutici, materiale scientifico o prodotti sensibili alla temperatura.
 - I prodotti che richiedono rigidi controlli della temperatura non vanno conservati in frigorifero.
- Non appoggiare recipienti pieni d'acqua sopra al frigorifero.
 - Se l'acqua fuoriuscisse, si presenterebbero rischi di incendio o scosse elettriche.
- Fare attenzione a non danneggiare gli interruttori delle porte o le pareti interne del frigorifero.
 - Se si danneggiano, il frigorifero non funziona bene.

SEGNI DI ATTENZIONE PER LA PULIZIA

- Non mettere mai le dita od oggetti nell'apertura dell'erogatore.
 - Si possono subire lesioni personali o causare danni materiali.
- Non utilizzare un panno bagnato o umido per pulire la spina del cavo di alimentazione e rimuovere eventuali corpi estranei o polvere dai poli.
 - In caso contrario, si correrebbe il rischio di incendio.
- Dopo aver staccato la spina del frigorifero, aspettare almeno cinque minuti prima di riattaccarla alla presa elettrica.

SEGNI DI AVVERTENZA PER LO SMALTIMENTO

- Prima di smaltire questo frigorifero (o di altri frigoriferi), rimuovere lo sportello, le guarnizioni e la maniglia, in modo da evitare che bambini e animali domestici possano accidentalmente rimanere intrappolati al loro interno.
- Lasciare al loro posto i ripiani, in modo che i bambini non possano entrare facilmente all'interno dell'elettrodomestico.
- Ciclopentano utilizzato come gas isolante. I gas presenti nel materiale isolante vanno smaltiti adottando un'apposita procedura. Rivolgersi agli enti locali per ottenere informazioni in merito allo smaltimento ecologico di questo prodotto. Prima dello smaltimento, assicurarsi che nessuno dei tubi ubicati sul retro dell'elettrodomestico sia danneggiato. La rottura dei tubi deve essere effettuata in spazi aperti.
- Contiene gas fluorinati coperti dal Protocollo di Kyoto.
Sistema sigillato ermeticamente.
Non evacuare i gas nell'atmosfera.
Tipo di refrigerante: R-134a
Quantità: 0.16Kg
Potenziale globale di riscaldamento (GWP) = 1300

ULTERIORI INFO PER USO ADEGUATO



- Per ottimizzare le prestazioni del prodotto, procedere come segue:
 - Non collocare i cibi in prossimità delle aperture di sfogo poste sul retro dell'elettrodomestico, poiché potrebbero ostruire la circolazione dell'aria nello scomparto congelatore.
 - Avvolgere il cibo adeguatamente nei contenitori a prova d'aria prima di inserirlo nel congelatore.
 - Non mettere del cibo appena introdotto per il congelamento vicino a cibo già congelato.
- Non riporre nello scomparto congelatore bibite gassate o frizzanti.
- Attenersi ai limiti di tempo stabiliti per la conservazione e alle date di scadenza dei prodotti congelati.
- Se si prevede di assentarsi per periodi di tempo inferiori alle tre settimane, non occorre scollegare il frigorifero dall'alimentazione. Tuttavia, in caso di assenze di tre settimane o più, è necessario estrarre tutti i cibi dal frigorifero. Scollegare la spina e procedere alla pulizia e all'asciugatura del frigorifero.
- In caso di un'interruzione dell'erogazione di energia elettrica, contattare la sede locale della società elettrica e verificare la durata di tale interruzione. La maggior parte delle interruzioni di energia elettrica ripristinate entro una o due ore non incideranno sulle temperature del frigorifero. Tuttavia, è necessario ridurre al minimo il numero di aperture dello sportello in assenza di corrente. Se l'interruzione di energia elettrica ha una durata superiore alle 24 ore, occorre rimuovere tutti i cibi congelati.
- Eventuali chiavi fornite per la chiusura del frigorifero dovranno essere tenute fuori dalla portata dei bambini e conservate lontano dall'elettrodomestico.
- Se per un intervallo di tempo prolungato viene mantenuta una temperatura inferiore al limite di raffreddamento consentito per il frigorifero, il funzionamento dell'elettrodomestico potrebbe non essere uniforme (ovvero potrebbe verificarsi uno sbrinamento o la temperatura potrebbe diventare troppo elevata nello scomparto dei cibi congelati).
- Non conservare cibi facilmente deteriorabili a basse temperature, ad esempio banane e meloni.
- Per ottimizzare il congelamento del ghiaccio, collocare il relativo vassoio nella posizione specificata dall'azienda produttrice.
- L'elettrodomestico è dotato di un sistema automatico di sbrinamento, pertanto non è necessario eseguire questa operazione manualmente.
- L'aumento di temperatura in fase di sbrinamento è conforme ai requisiti ISO. Ma se si desidera evitare un aumento incontrollato della temperatura del cibo congelato durante lo sbrinamento dell'apparecchiatura, avvolgere il cibo con vari fogli di giornale.
- Qualsiasi aumento di temperatura dei cibi congelati durante lo sbrinamento può ridurre i tempi di conservazione.

Consigli per risparmiare energia

- Installare l'elettrodomestico una stanza fredda e asciutta con una ventilazione adeguata. Assicurarsi che non sia esposto alla luce solare diretta e non collocarlo mai vicino a una fonte di calore diretta (radiatore, ad esempio).
- Non bloccare mai le aperture di sfogo o le griglie presenti sull'elettrodomestico.
- Prima di mettere cibi caldi all'interno dell'elettrodomestico, lasciarli raffreddare.
- Mettere a scongelare nel frigorifero i cibi congelati. Dopodiché, sarà possibile utilizzare le basse temperature dei prodotti congelati per raffreddare i cibi nel frigorifero.
- Non tenere aperto lo sportello troppo a lungo quando si ripongono o tolgono cibi. Minore è il tempo durante il quale lo sportello resta aperto, meno ghiaccio si formerà nel congelatore.
- Pulire il retro del frigorifero regolarmente. La polvere che si accumula aumenta il consumo di corrente.
- Non impostare una temperatura più bassa del necessario.
- Garantire una ventilazione sufficiente alla base e sul retro del frigorifero. Non coprire le aperture di ventilazione.
- Durante l'installazione, lasciare sufficiente spazio sui lati, sul retro e in alto per consentire la circolazione dell'aria. Questo accorgimento consente di ridurre il consumo di energia elettrica e di alleggerire anche la bolletta.

Informazioni_5

Sommario

INSTALLAZIONE DEL FRIGORIFERO

6

- 6 Guida introduttiva all'installazione del frigorifero
- 7 Livellamento del frigorifero
- Installazione e smontaggio della maniglia della porta
- 8 Impostazione del frigorifero

FUNZIONAMENTO DEL FRIGORIFERO SAMSUNG

8

- 8 Uso del display digitale
- 10 Controllo della temperatura
- 12 Fare il ghiaccio
- Utilizzo dell'erogatore di acqua
- 14 Rimozione degli accessori del frigorifero

RISOLUZIONE PROBLEMI

15

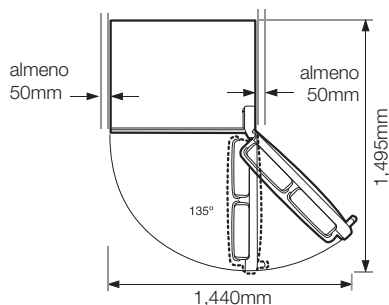
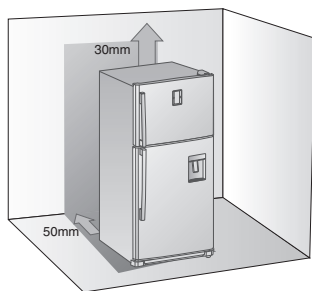
Impostazione del frigorifero

GUIDA INTRODUTTIVA ALL'INSTALLAZIONE DEL FRIGORIFERO

Congratulazioni per l'acquisto del Suo nuovo frigorifero Samsung. Ci auguriamo che apprezzerà lo stato dell'arte delle tecnologie e delle caratteristiche che questo frigorifero ha da offrirLe.

Sceita dell'ubicazione migliore per il frigorifero

- Scegliere un'ubicazione senza esposizione diretta alla luce solare.
- Scegliere un'ubicazione con il pavimento in piano (o quasi).
- Scegliere un'ubicazione con spazio sufficiente per consentire una facile apertura degli sportelli del frigorifero.
 - Attenersi allo spazio complessivo richiesto. Fare riferimento alle immagini e alle dimensioni riportate di seguito.



- Prevedere uno spazio sufficiente a destra, sinistra, sul retro e sopra per la circolazione dell'aria. Ciò consentirà di ridurre il consumo energetico e i costi di elettricità.
- Non installare il frigorifero in luoghi che prevedono temperature inferiori a 10°C.
- Assicurarsi che l'unità possa essere spostata facilmente in caso di manutenzione e riparazione.



ATTENZIONE

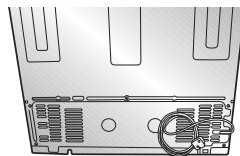
Quando si installa, si esegue la manutenzione o si pulisce dietro il frigorifero, estrarre, e spingere l'unità dopo l'intervento, in modo uniforme.

Inoltre, verificare che il pavimento supporti il peso del frigorifero a pieno carico. In caso contrario, si potrebbe danneggiare il pavimento.



ATTENZIONE

- Legare il cavo di alimentazione sul retro del frigorifero, in modo che non tocchi il pavimento, per evitare che venga schiacciato dalle rotelle o che si rompa quando l'elettrodomestico viene spostato.



LIVELLAMENTO DEL FRIGORIFERO

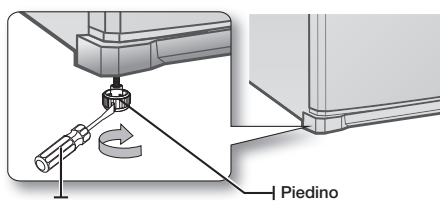
Se la parte anteriore dell'elettrodomestico è leggermente più alta del retro, la porta si apre e si chiude più facilmente.

caso 1) L'elettrodomestico oscilla a sinistra.

- Girare il piedino di regolazione sinistro in direzione della freccia fino a livellamento dell'elettrodomestico.

caso 2) L'elettrodomestico oscilla a destra.

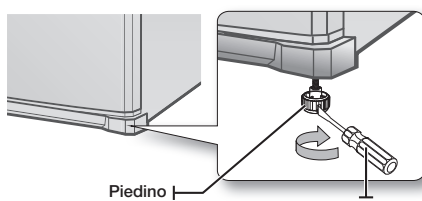
- Girare il piedino di regolazione destro in direzione della freccia fino a livellamento dell'elettrodomestico.



Cacciavite

Piedino

<caso 1>



Piedino

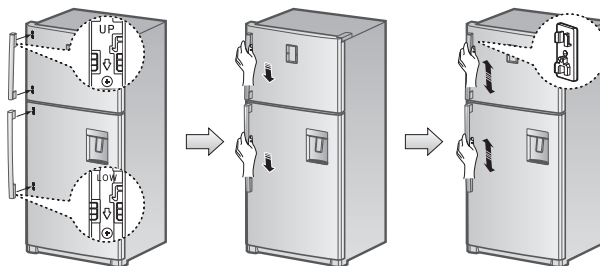
Cacciavite

<caso 2>

INSTALLAZIONE E SMONTAGGIO DELLA MANIGLIA DELLA PORTA

Installazione della maniglia della porta

1. Adattare i tasselli di chiusura maniglia installati sul lato sinistro della porta agli inserti della maniglia.
2. Fissare la maniglia tirandola verso il basso o picchiettandola con un martello di gomma.
3. Controllare se i tasselli di chiusura nella maniglia sono ben montati tirandola su e giù.



Impostazione_7

IMPOSTAZIONE DEL FRIGORIFERO

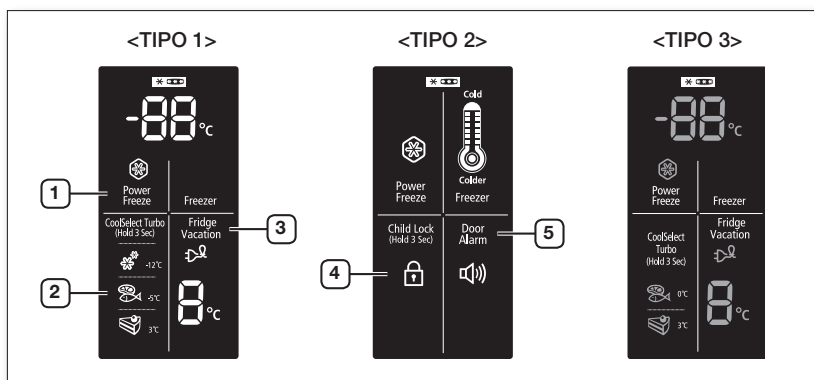
Dopo aver installato il nuovo frigorifero, sarà possibile impostare e utilizzare tutte le funzioni dell'elettrodomestico.

Una volta eseguite le procedure seguenti, il frigorifero dovrebbe essere completamente funzionante. In caso contrario, controllare l'erogazione di energia elettrica e la sorgente elettrica oppure consultare la sezione relativa alla risoluzione dei problemi in fondo a questo manuale dell'utente. Per ulteriori domande, rivolgersi al centro di assistenza Samsung Electronics.

1. Posizionare il frigorifero in un luogo appropriato con uno spazio sufficiente tra il muro e l'elettrodomestico. Consultare le istruzioni di installazione in questo manuale.
2. Dopo aver collegato il frigorifero alla presa elettrica, assicurarsi che la lampadina interna si accenda a ogni apertura dello sportello.
3. Impostare il controllo della temperatura sul valore minimo e aspettare un'ora. Il congelatore dovrebbe raffreddarsi leggermente e il motore dovrebbe entrare in funzione gradualmente.
4. Dopo l'attivazione, il frigorifero impiegherà qualche ora per raggiungere la temperatura ottimale. Quando la temperatura del frigorifero è sufficientemente bassa, sarà possibile utilizzarlo per conservare cibi e bevande.


Funzionamento del frigorifero SAMSUNG

USO DEL DISPLAY DIGITALE



1 Congelamento rapido

Questa icona si accende quando viene attivata la funzione "Power Freeze" (congelamento rapido). Tale funzione risulta particolarmente utile quando si richiede una notevole quantità di ghiaccio. Se si preme il pulsante Power Freeze, aumenterà la produzione di ghiaccio. Una volta ottenuta la quantità di ghiaccio desiderata, sarà sufficiente premere di nuovo il pulsante per annullare la modalità "Power Freeze".

-  L'utilizzo di questa funzione comporta un aumento del consumo energetico del frigorifero. Ricordarsi di disattivarla quando non è necessaria e di ripristinare l'impostazione di temperatura originale nel congelatore. Questa funzione deve essere attivata prima di inserire grandi quantità di cibi nel compartimento freezer almeno 24 ore prima.

2 Coolselect Turbo <TIPO 1>

“Fresco (3°C)”, “Congelamento leggero (-5°C)” e “Verdura congelata (-12°C)” indica lo status della Coolselect Turbo.

1. Quando si seleziona “Frozen Vegetable - Verdura Congelata (-12°C)” nella Coolselect Turbo, a prescindere dalla regolazione generale della temperatura, questa caratteristica permette di mantenere la verdura congelata più a lungo.
2. Quando si seleziona “Soft Freeze - Congelamento leggero (-5°C)” nella Coolselect Turbo, a prescindere dalla regolazione generale della temperatura, questa caratteristica permette di mantenere fresca la carne ed il pesce più a lungo.
3. Quando si seleziona “Fresh - Fresco (3°C)” nella Coolselect Turbo, a prescindere dalla regolazione generale della temperatura, questa caratteristica permette di mantenere fresca la frutta e la verdura più a lungo.



2-1 Coolselect Turbo <TIPO 3>

“Fresco (3°C)”, “Congelamento leggero (0°C)” indica lo status della Coolselect Turbo.

1. Quando si seleziona “Soft Freeze - Congelamento leggero (0°C)” nella Coolselect Turbo, a prescindere dalla regolazione generale della temperatura, questa caratteristica permette di mantenere fresca la carne ed il pesce più a lungo.
2. Quando si seleziona “Fresh - Fresco (3°C)” nella Coolselect Turbo, a prescindere dalla regolazione generale della temperatura, questa caratteristica permette di mantenere fresca la frutta e la verdura più a lungo.



3 Vacanza

- Se si prevede di assentarsi per una vacanza o un viaggio di lavoro oppure di non utilizzare il frigorifero, premere il pulsante Vacation (Vacanza).
- Il frigorifero si spegne ma il congelatore rimane acceso.
- L'indicatore di Vacanza (3) rimane acceso mentre la funzione Vacanza è operativa.



- Dovete vuotare il frigorifero prima di selezionare la posizione Vacanza.
- Se si prevede di assentarsi per periodi di tempo inferiori alle tre settimane, non occorre scollegare il frigorifero dall'alimentazione. Tuttavia, in caso di assenze di tre settimane o più, è necessario estrarre tutti i cibi dal frigorifero, scollegarlo, pulirlo, sciacquarlo ed asciugarlo.

4 Protezione Bambini

Premendo il tasto child lock per 3 secondi, tutti i pulsanti saranno bloccati. Per annullare questa funzione, premere nuovamente il tasto "child lock" per 3 secondi.

5 Allarme Porta

Quando si preme il pulsante allarme porta, si accende l'icona di allarme porta. L'allarme si spegne dopo un certo periodo di tempo (circa 2 minuti) quando la porta del frigorifero rimane aperta. Se si vuole spegnere l'allarme, premere il pulsante nuovamente.

CONTROLLO DELLA TEMPERATURA (CONTROLLO ELETTRONICO)

CONTROLLO DELLA TEMPERATURA DEL CONGELATORE

La temperatura del congelatore può essere impostata su un valore compreso tra -14°C e -24°C in base alle esigenze specifiche. Premere ripetutamente il pulsante Freezer finché sul display non viene visualizzata la temperatura desiderata. Ricordarsi che gli alimenti come il gelato possono sciogliersi a -16°C. Il display della temperatura si muove in sequenza tra -14°C e -24°C. Quando il display raggiunge -14°C, esso inizia nuovamente a -24°C. Cinque secondi dopo che la nuova temperatura è regolata, il display mostra di nuovo la temperatura corrente del congelatore. Tuttavia, tale valore cambierà quando il congelatore avrà raggiunto la nuova temperatura.

CONTROLLO DELLA TEMPERATURA DEL FRIGORIFERO

La temperatura del frigorifero può essere impostata su un valore compreso tra 7°C e 1°C in base alle esigenze specifiche. Premere ripetutamente il pulsante Fridge finché sul display non viene visualizzata la temperatura desiderata. La temperatura del congelatore o del frigorifero potrebbe aumentare se gli sportelli vengono aperti con eccessiva frequenza o se vengono introdotti diversi cibi caldi o tiepidi. Premere il pulsante Fridge per impostare la temperatura desiderata nel frigorifero. Dopo alcuni secondi il Frigorifero inizia a dirigersi verso la nuova temperatura. Queste situazioni si vedranno nel display digitale.








CONTROLLO DELLA TEMPERATURA (CONTROLLO SEMIELETTRONICO)

CONTROLLO DELLA TEMPERATURA DEL CONGELATORE

La temperatura del congelatore può essere impostata su un valore compreso tra -17°C e -24°C in base alle esigenze specifiche. Premere ripetutamente il pulsante Freezer finché sul display non viene visualizzata la temperatura desiderata. Ricordarsi che gli alimenti come il gelato possono sciogliersi a -16°C.

Il display della temperatura si sposta in sequenza tra -17°C e -24°C. Quando il display raggiunge -17°C, esso inizia di nuovo a -24°C.

Cinque secondi dopo che la nuova temperatura è regolata, il display mostra di nuovo la temperatura corrente del congelatore. Tuttavia, tale valore cambierà quando il congelatore avrà raggiunto la nuova temperatura.

FREEZER TEMPERATURE CONTROL							
COLD			→	COLDER		→	COLDEST
							
-17°C	-18°C	-19°C	-20°C	-21°C	-22°C	-24°C	

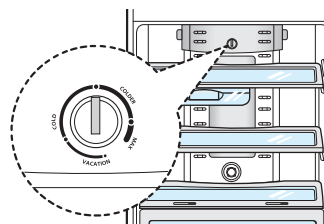
CONTROLLO DELLA TEMPERATURA DEL FRIGORIFERO

La temperatura del frigorifero può essere impostata su un valore compreso tra 7°C e 1°C in base alle esigenze specifiche.


Girare la leva del frigorifero in senso antiorario fino a quando temperatura desiderata compare sul coperchio. Quando si conservano grandi quantità di cibo o la temperatura non è sufficientemente bassa, regolare la temperatura nella posizione "COLDER".

Quando si usa la gamma MID, regolare il comando della temperatura a metà tra COLDER e COLD. Quando il cibo refrigerato è congelato o vi è una piccola quantità di cibo, regolare la temperatura nella posizione "COLD".

Se si prevede di assentarsi per una vacanza o un viaggio di lavoro oppure di non utilizzare il frigorifero, regolare il comando temperatura in posizione Vacation (Vacanza). Il frigorifero si spegne ma il congelatore rimane acceso.



ATTENZIONE Dovete vuotare il frigorifero prima di regolare la posizione Vacanza.

-  Il display smetterà di lampeggiare quando la temperatura del congelatore o del frigorifero raggiungerà i valori normali impostati. Ciò potrebbe far lampeggiare il display digitale. Quando il congelatore ed il frigorifero tornano alle loro temperature normali, il lampeggiamento si arresta. Se il lampeggiamento continua, si dovrà "resettare" il frigorifero. Provare a scollegare l'elettrodomestico, attendere circa 10 minuti e ricollegarlo.

FARE IL GHIACCIO (OPTIONAL)

- DISTRIBUTORE GHIACCIO

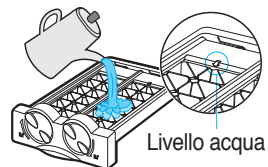
Come fare cubetti di ghiaccio

Estrarre il vassoio di cubetti ghiaccio tirando verso di voi.

Riempire il vassoio con acqua fino al massimo livello segnato sul retro del vassoio.

Far scivolare il vassoio di nuovo nel supporto, facendo attenzione a non versare acqua.

Attendere fino a quando si formano i cubetti di ghiaccio.



Togliere i cubetti di ghiaccio

Assicurarsi che la vaschetta dei cubetti sia al suo posto sotto al vassoio dei cubetti. Se non è così, rimetterla al suo posto.

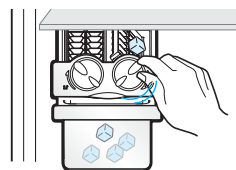
Girare una delle leve fortemente in senso orario fino a quando il vassoio oscilla leggermente.

Risultato: I cubetti di ghiaccio cadono nella vaschetta.

Ripetere la tappa 2 per l'altra metà del vassoio, se necessario.

Estrarre la vaschetta:

- Sollevandola leggermente
- Tirandola verso di voi



- VASSOIO GHIACCIO ESTRAIBILE

Come fare cubetti di ghiaccio

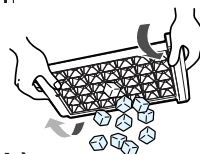
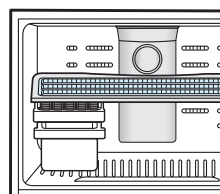
Estrarre il vassoio di cubetti ghiaccio tirando verso di voi.

Riempire il vassoio con acqua fino al massimo livello segnato sul retro del vassoio.

Far scivolare il vassoio di nuovo nel supporto, facendo attenzione a non versare acqua.

Togliere i cubetti di ghiaccio

Per togliere i cubetti di ghiaccio, tenere il vassoio alle estremità e girare leggermente.

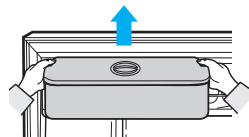


USO DELL'EROGATORE D'ACQUA (OPTIONAL)

Con l'erogatore d'acqua, potete ottenere acqua fredda facilmente, senza aprire la porta del frigorifero.

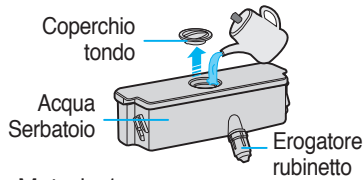
Sollevare ed estrarre il serbatoio d'acqua.

- Tenere le maniglie su ambo i lati per sollevare il serbatoio d'acqua.
- Pulire l'interno del serbatoio quando lo si usa per la prima volta.

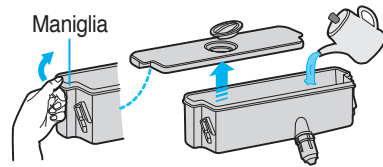


Riempire il serbatoio con acqua, assicurandosi che si trovi in posizione stabile, per favorire l'uscita dell'acqua.

- Riempire con acqua fino a 2,8l. Se si riempie di più, potrebbe fuoriuscire quando il coperchio è chiuso.
- E' impossibile riempire il serbatoio con acqua mentre si trova nel frigorifero.

**Metodo 1.**

Riempire con acqua sollevando il coperchio tondo in direzione della freccia per aprire.

**Metodo 2.**

Si prega riempire con acqua dopo aver tenuti e sollevato il coperchio per aprirlo.

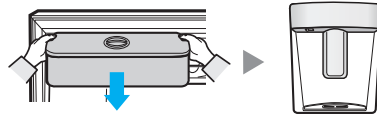
Chiudere la porta del frigorifero dopo aver adattato il serbatoio d'acqua.

- Confermare che il rubinetto dell'erogatore sia all'esterno dopo aver chiuso la porta.

**ATTENZIONE**

Fissare il serbatoio acqua alla porta del frigorifero.

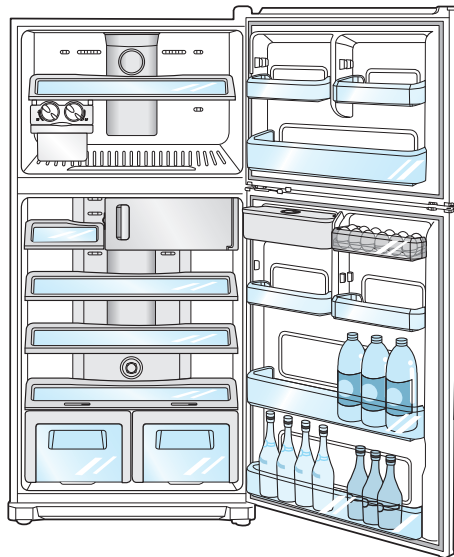
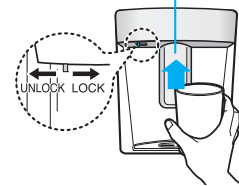
Se non è così, il serbatoio acqua non funziona bene.



Collocare il bicchiere sotto il condotto di uscita dell'acqua e spingere leggermente con il bicchiere la levetta dell'erogatore di acqua. Assicurarsi che il bicchiere sia allineato con l'erogatore per evitare eventuali fuoriuscite di acqua.

**ATTENZIONE**

Controllare che il dispositivo di blocco sia su "unlock" (sblocco). L'acqua viene erogata solo con questa regolazione.

Leva erogatore

- ☑ Per ottenere più spazio, è possibile rimuovere il CASSETTINO GIREVOLE, IL CONTENITORE PER IL GHIACCIO E IL VASSOIO PER I CUBETTI. Le caratteristiche meccaniche e termiche rimangono invariate. Un volume di conservazione dichiarato del compartimento di conservazione di alimenti congelati è calcolato quando questi componenti sono rimossi.

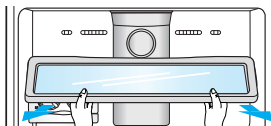
Funzionamento_13



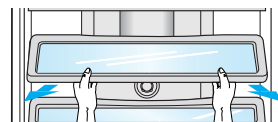
- Se si prevede di assentarsi per intervalli di tempo prolungati, è necessario svuotare il frigorifero e spegnerlo. Rimuovere l'umidità in eccesso presente all'interno dell'elettrodomestico e lasciare aperti gli sportelli. Ciò consente di evitare la formazione di odori e muffa.
- Se il frigorifero non sarà utilizzato per un lungo periodo di tempo, staccare la spina del cavo di alimentazione.
 - Il deterioramento del materiale isolante potrebbe causare incendi.

RIMOZIONE DEGLI ACCESSORI DEL FRIGORIFERO

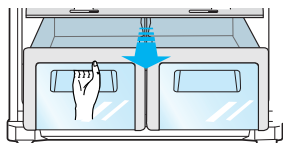
1. Estrarre prima il vassoio ghiaccio e sollevare la parte anteriore dello scaffale congelatore e tirarla in avanti.



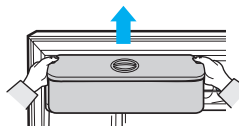
2. Sollevare lo scaffale frigorifero e tirarlo in avanti.



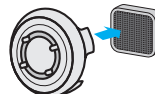
3. Sollevare il coperchio cestello verdure e tirarlo in avanti. Estrarre la cassetta verdure sollevandola in avanti dopo che ha raggiunto la metà della slitta.



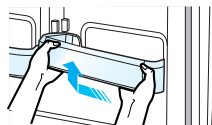
4. Sollevare ed estrarre il serbatoio d'acqua (opzione) come indicato nel diagramma.





5. Estrarlo premendo l'estremità sul deodorante catalizzatore di bassa temperatura.



6. Sollevare ed estrarre le protezioni porta.



-  Prima di rimuovere gli accessori, assicurarsi che non contengano cibo. Se possibile, rimuovere tutti i prodotti contemporaneamente per ridurre il rischio di incidenti.
-  Per la migliore efficienza energetica del prodotto, si consiglia di lasciare i ripiani, i cassetti e i contenitori nella posizione originale come illustrato a pagina (13.)

PULIZIA DEL FRIGORIFERO



Non usare benzene, diluenti o prodotti per la pulizia quali Clorox o a base di cloruro. L'uso di questi prodotti potrebbe danneggiare la superficie dell'apparecchio e causare un incendio.



Non spruzzare acqua sul frigorifero se è collegato alla presa, poiché potrebbe causare scosse elettriche. Non pulire il frigorifero con benzene, solvente o detergente per automobili, in modo da evitare il rischio di incendi.

SOSTITUZIONE DELLA LUCE INTERNA



Per le lampade a LED, rivolgersi all'assistenza tecnica per richiederne la sostituzione.

14_Funzionamento

Risoluzione dei problemi


PROBLEMA	SOLUZIONE
Il frigorifero non funziona o non raffredda in modo sufficiente.	<ul style="list-style-type: none"> • Verificare che la spina del cavo di alimentazione sia collegata correttamente. • Il controllo della temperatura sul pannello del display è impostato sulla temperatura corretta? Provare a impostarlo su una temperatura più bassa. • Il frigorifero si trova esposto alla luce solare diretta oppure troppo vicino a una fonte di calore? • La parte posteriore del frigorifero è troppo vicina al muro e impedisce la circolazione dell'aria?
I cibi nel frigorifero vengono congelati.	<ul style="list-style-type: none"> • Il controllo della temperatura sul pannello del display è impostato sulla temperatura corretta? Provare a impostarlo su una temperatura più elevata. • La temperatura nella stanza è molto bassa? • Nella parte più fredda del frigorifero sono stati riposti cibi con un elevato contenuto di acqua? Provare a spostare tali prodotti all'interno del frigorifero anziché conservarli nel cassetto Coolselect Turbo™.
All'interno del frigorifero si sentono rumori o suoni insoliti.	<ul style="list-style-type: none"> • Controllare che il frigorifero sia in piano e stabile. • La parte posteriore del frigorifero è troppo vicina al muro e impedisce la circolazione dell'aria? • Dietro o sotto al frigorifero sono caduti oggetti? • All'interno del frigorifero si sente un ticchettio. Questo è normale e avviene in quanto i vari accessori si contraggono o si espandono in base alla temperatura presente all'interno del frigorifero.
Gli angoli anteriori e i lati dell'elettrodomestico sono caldi e si forma condensa.	<ul style="list-style-type: none"> • Un lieve riscaldamento è normale poiché negli angoli anteriori del frigorifero sono installati dei dispositivi anti-condensa. • Lo sportello del frigorifero è semiaperto? La condensa si può formare quando si lascia aperto lo sportello a lungo.
Il ghiaccio non viene erogato.	<ul style="list-style-type: none"> • Prima di produrre ghiaccio, dopo l'installazione della linea di alimentazione dell'acqua, sono trascorse 12 ore? • La linea dell'acqua è collegata e la valvola di chiusura è aperta? • La funzione di produzione di ghiaccio è stata disattivata manualmente? Assicurarsi che l'opzione Ice Type sia impostata su Cubed o Crushed. • Sono presenti cubetti di ghiaccio bloccati all'interno del contenitore? • La temperatura del congelatore è troppo elevata? Provare a impostarlo su una temperatura più bassa.
All'interno del frigorifero si sente un gorgoglio di acqua.	<ul style="list-style-type: none"> • Il gorgoglio proviene dal liquido refrigerante che circola nel frigorifero ed è normale.
Nel frigorifero c'è un cattivo odore.	<ul style="list-style-type: none"> • Il cibo si è deteriorato? • Incartare i cibi che emanano un odore forte (ad esempio il pesce) in modo che siano a tenuta d'aria. • Pulire il congelatore a intervalli periodici e gettare via eventuali cibi avariati.
Si forma del ghiaccio sulle pareti del congelatore.	<ul style="list-style-type: none"> • L'apertura di sfiato è bloccata? Rimuovere eventuali ostruzioni in modo che l'aria circoli liberamente. • Lasciare uno spazio sufficiente tra i cibi conservati, affinché l'aria circoli bene. • Lo sportello del congelatore è chiuso correttamente?
L'erogatore di acqua non funziona.	<ul style="list-style-type: none"> • La linea dell'acqua è collegata e la valvola di chiusura è aperta? • Il tubo di alimentazione dell'acqua è schiacciato o piegato? Assicurarsi che il tubo sia privo di ostruzioni. • Il serbatoio dell'acqua è congelato perché la temperatura del frigorifero è troppo bassa? Provare a impostarlo su una temperatura più elevata sul pannello del display principale.

Risoluzione dei problemi_15

Limiti temperatura ambiente stanza

Questo frigorifero è progettato per funzionare nell'ambito delle temperature ambiente specificate dalla corrispondente classe di temperatura riportata sulla targhetta delle prestazioni di esercizio dello stesso.

Classe	Simbolo	Campo valori temperatura ambiente (°C)
Temperata prolungata	SN	da +10 a +32
Temperata	N	da +16 a +32
Subtropicale	ST	da +16 a +38
Tropicale	T	da +16 a +43

-  Le temperature interne possono essere influenzate da fattori quali la posizione del frigorifero, la temperatura ambiente e la frequenza con la quale si apre la porta. Regolare la temperatura secondo le necessità in modo da compensare tali fattori.

Corretto smaltimento del prodotto (rifiuti elettrici ed elettronici)

Italiano



(Applicabile nei Paesi con sistemi di raccolta differenziata)

Il simbolo riportato sul prodotto, sugli accessori o sulla documentazione indica che il prodotto e i relativi accessori elettronici (quali caricabatterie, cuffia e cavo USB) non devono essere smaltiti con altri rifiuti al termine del ciclo di vita. Per evitare eventuali danni all'ambiente o alla salute causati dallo smaltimento dei rifiuti non corretto, si invita l'utente a separare il prodotto e i suddetti accessori da altri tipi di rifiuti, conferendoli ai soggetti autorizzati secondo le normative locali.

Gli utenti domestici sono invitati a contattare il rivenditore presso il quale è stato acquistato il prodotto o l'autorità competente per tutte le informazioni relative alla raccolta differenziata di questo tipo di materiali.

Gli utenti professionali (imprese e professionisti) sono invitati a contattare il proprio fornitore e verificare i termini e le condizioni del contratto di acquisto. Questo prodotto e i relativi accessori elettronici non devono essere smaltiti unitamente ad altri rifiuti commerciali.



Contatta SAMSUNG WORLD WIDE
Se avete commenti o domande sui prodotti Samsung,
contattate il Servizio Clienti Samsung
Samsung Electronics Italia S.p.A Via C. Donat Cattin, 5 20063,
Cernusco Sul Naviglio (MI)
800 - SAMSUNG(7267864)
www.samsung.com

Code No. DA99-01697D REV(0.7)