



Distribué par :

Thane Direct Canada Inc.
Mississauga, ON L4W 5M6, Canada
www.thane.ca

Thane International, Inc.
Canton, OH 44718, U.S.A.
www.thane.com

Thane Direct UK Ltd.
London, WC2A 3LH
www.thane.tv

Danoz Direct Pty Ltd
Alexandria, NSW 2015, Australia
www.danozdirect.com.au

Copyright © 2014 Thane International, Inc.
FABRIQUÉ EN CHINE

X5 VAC MNL FRE RO 140325

 X5 VAC™



Guide Utilisateur

Merci

Félicitations pour avoir choisi l'aspirateur X5 VAC.

De conception ergonomique, cet appareil de nettoyage attrayant et très efficace X5 VAC, appartient à la dernière génération technologique d'appareils de nettoyage pour la maison.

Il est compact et toujours prêt en un instant à servir pour aspirer rapidement dans la maison et son voisinage immédiat.

Vous pouvez maintenant avoir votre logement parfaitement propre.

L'appareil de nettoyage économique X5 VAC dispose d'un bon assortiment d'accessoires.

Ses outils innovants et efficaces prennent soin de pratiquement tout dommage sur les surfaces dures comme sur les moquettes.

L'appareil de nettoyage X5 VAC inclut un bac à poussière sans sac et un filtre lavable et réutilisable.

Les tuyaux et les accessoires permettent d'aspirer en hauteur, en bas et dans les coins d'accès difficile pour atteindre les fentes alors que l'aspirateur de liquides est parfait pour enlever les taches.

NOTES

Thane Direct et ses filiales ne sont pas garantes en cas de blessure personnelle ou de dommage sur les biens qui résulteraient d'un mauvaise utilisation de l'aspirateur X5 VAC, y compris en cas de non respect des instructions figurant dans ce Guide Utilisateur ou données par le fabricant ou le distributeur de la surface traitée.

INFORMATIONS DE SÉCURITÉ IMPORTANTES

PRIÈRE DE LIRE TOUTES LES INSTRUCTIONS AVANT D'UTILISER CET APPAREIL DE NETTOYAGE

G. INFORMATIONS COMPLÉMENTAIRES

SPÉCIFICATIONS TECHNIQUES

| | |
|------------------------------|---|
| Batterie | Lithium-ion |
| Temps de charge (Environ) | 1ère charge: 7 heures; Recharge: 7 heures |
| Autonomie | Environ 15 minutes |
| Poids (Sans les accessoires) | 1.15 kg / 2.5 lbs |
| Alimentation | 100 – 240V |

RECYCLAGE DE LA BATTERIE

- La batterie doit être détruite ou recyclée de manière respectueuse de l'environnement et en accord avec les lois en vigueur.
- Retirer la batterie du X5 VAC avant le recyclage.

SOMMAIRE

| | | | |
|---|----------------|---|----------------|
| A. Mise en garde de sécurité | 3 - 6 | E. Utilisation des accessoires en option | 19 - 25 |
| B. Caractéristiques principales | 7 - 8 | Embout pour liquides..... | 19 |
| C. Accessoires complémentaires | 9 | Instructions d'utilisation | 19 |
| D. Mode d'emploi du X5 VAC..... | 10 - 18 | Utilisation de l'embout pour liquides | |
| Instructions d'utilisation | 10 | avec la buse d'aspiration | 20 |
| Mise en charge de la batterie | 10 | Utilisation de l'embout pour liquides avec | |
| Brancher et débrancher la batterie | 11 | le nettoyeur pour vitres | 21 - 22 |
| Utilisation des accessoires standard | 12 | Nettoyage & Entretien..... | 23 |
| Avant utilisation | 13 | Utilisation des accessoires en option | 24 - 25 |
| Utiliser le X5 VAC | 13 | F. Guide de dépannage..... | 26 - 28 |
| Élimination de la poussière et des déchets | 15 | G. Informations complémentaires | 29 |
| Vider le bac de récupération de la poussière .. | 15 | 1. Spécificités..... | 29 |
| Nettoyage des filtres | 16 | 2. Recyclage de la batterie | 29 |
| Nettoyage des accessoires | 17 | | |
| Rangement..... | 17 | | |
| Nettoyage & Entretien | 18 | | |

A. MISE EN GARDE DE SÉCURITÉ

Quand vous utilisez un appareil électrique, certaines précautions doivent toujours être respectées.

AVANT D'UTILISER LE X5 VAC, MERCI DE LIRE TOUTES LES INSTRUCTIONS ET DE LES RESPECTER SOIGNEUSEMENT.

⚠ ATTENTION Pour vous protéger contre le risque d'électrocution, de blessures ou d'incendie, suivre les instructions suivantes :

Quand vous utilisez le X5 VAC

- Le X5 VAC est un aspirateur balai rechargeable pour un usage domestique. Ne pas utiliser pour un autre usage que celui décrit dans ce Guide d'utilisation.
- Le X5 VAC doit être utilisé par des adultes et est conçu pour des travaux domestiques d'aspiration et pour les véhicules. Ne pas utiliser quand on conduit ou quand la voiture se déplace.
- Utiliser le X5 VAC uniquement avec les accessoires fournis.
- Avant d'utiliser le X5 VAC, s'assurer qu'il est complètement assemblé avec le bac à poussière et les filtres, ou que le support de l'embout à liquide (accessoire) est bien en place.
- Ne pas utiliser le X5 VAC si il a été heurté, endommagé, laissé dehors ou a séjourné dans l'eau; faites le réviser ou réparer chez un réparateur agréé.
- Ne pas utiliser dehors ou sur des surfaces mouillées ou ramasser l'eau ou les autres liquides (sauf si vous utilisez l'embout à liquide du X5 VAC)
- Ne pas utiliser, ranger ou recharger les piles du X5 VAC en extérieur.
- Pendant l'utilisation ou le déplacement du X5 VAC, le tenir par la poignée. Ne pas le soulever en le tenant par un des accessoires.
- Le X5 VAC crée une aspiration. Ne pas exposer vos cheveux, vos habits flottants, vos doigts ou des parties de votre corps aux ouvertures ou aux parties mobiles.
- Ne pas utiliser le X5 VAC pour ramasser :
 - o Des objets brûlants ou fumants comme des cigarettes, allumettes ou cendres chaudes
 - o Des objets coupants comme du verre, ou objets métalliques comme des épingles, des punaises, des trombones
 - o De gros objets pouvant gêner le passage de l'air
 - o Des liquides (sauf si vous êtes en train d'utiliser l'embout à liquide)
 - o Des matériaux corrosifs ou toxiques, des poisons (comme du chlore, de l'eau de javel, de l'ammoniaque et du déboucheur)
 - o Des matériaux inflammables ou combustibles ou des liquides (fluide léger, essence, etc.) ou de l'utiliser en présence de liquides explosifs ou de vapeur.

F. GUIDE DE DÉPANNAGE – NETTOYEUR DE VITRES

| Problème | Cause possible | Solution |
|-------------------------|--|---|
| Rayures lors du séchage | <ul style="list-style-type: none">• Balai d'essuyage est endommagé | <ul style="list-style-type: none">• Enlever le balai d'essuyage et le retourner. <p>Si les deux côtés du balai d'essuyage sont endommagés, le remplacer avec un nouveau balai d'essuyage (disponible auprès du service client de votre fournisseur). Pour retourner ou remplacer votre balai d'essuyage, l'enlever doucement de son emplacement. Retourner le balai d'essuyage (ou le remplacer si il est endommagé) avant de le remettre dans son emplacement.</p> |

F. GUIDE DE DÉPANNAGE – ASPIRATEUR DE LIQUIDES

| Problème | Cause possible | Solution |
|-------------------------------------|---|--|
| Peu ou pas d'aspiration de liquides | <ul style="list-style-type: none"> Le réservoir est plein | <ul style="list-style-type: none"> Vider le réservoir |
| Le liquide s'échappe du réservoir | <ul style="list-style-type: none"> Le réservoir est plein L'aspirateur de liquides est à l'envers La sortie est obstruée | <ul style="list-style-type: none"> Déconnecter l'aspirateur de liquides de l'appareil principal et vider le réservoir. Déconnecter l'aspirateur de liquides de l'appareil principal et vider le réservoir. Remettre l'aspirateur de liquide en position A ou B (voir page 19). Déconnecter l'aspirateur de liquides de l'appareil principal, le rincer, enlever le liquide, enlever les débris et les poussières coincés à l'intérieur. |

A. MISE EN GARDE DE SÉCURITÉ (suite)

- Ne pas obstruer les ouvertures d'aération ou de ventilation du X5 VAC ou le placer sur une surface molle, comme un lit ou un couchage, où les entrées d'air et les ventilations peuvent être bloquées.
- S'assurer que les entrées d'air ne sont pas obstruées par des peluches, des cheveux, des débris ou quelque chose qui pourrait gêner le passage de l'air. Ne pas utiliser le X5 VAC ou aucun de ses accessoires avec une ouverture bloquée.
- Ne pas toucher le X5 VAC, chargeur, prise ou batterie avec les mains mouillées.
- Ne pas placer le X5 VAC sur ou à côté d'un radiateur à gaz ou électrique chaud.
- Ne pas utiliser le X5 VAC dans un espace clos rempli de vapeurs, par exemple, à base de pétrole, peinture à l'huile, solvant ou autres vapeurs toxiques ou explosives.
- Redoubler d'attention dans les escaliers.
- Bien éclairer la zone de travail.
- Aspirer la poussière fine comme la farine ou le plâtre uniquement en petites quantités pour éviter de boucher l'appareil.
- Avant d'aspirer des sols très cirés, comme le bois dur traité ou le linoléum, s'assurer que la partie inférieure de l'embout de l'aspirateur n'a pas d'objet étranger qui pourrait marquer le sol.
- Avant d'utiliser le X5 VAC ou ses accessoires sur le sol, les tapis et la moquette, consulter la notice du fabricant de revêtement de sol.

Révisions et réparations

- Avant usage, toujours vérifier que l'unité centrale n'est pas endommagée, ainsi que les accessoires et le chargeur de batterie.
- Ne pas lubrifier les pièces, ni entreprendre d'entretien ou de réparations sur le X5 VAC ou ses accessoires autres que ceux présentés dans ce guide d'utilisation.

Rangement et après usage

- Il est recommandé de vider le bac à poussière et de nettoyer le filtre fibre et le filtre tissu après chaque utilisation.
- Ranger votre X5 VAC et ses accessoires à l'intérieur dans un endroit sec et loin des enfants.
- En le rangeant après usage, s'assurer que le chargeur est déconnecté de la batterie et débranché de la prise de courant.

A. MISE EN GARDE DE SÉCURITÉ (suite)

Chargeur de batterie

- Le chargeur de batterie a été conçu pour un voltage spécifique. Avant de charger les piles, toujours vérifier que le voltage de l'installation électrique correspond au voltage sur la plaquette de signalisation de l'unité de chargement comme suit: Entrée: 100 – 240V ~ 50/60Hz.
- À n'utiliser qu'avec le chargeur de batterie fourni pour charger la batterie.
- Connecter la prise sur le chargeur pour une installation standard, correctement raccordée à la terre.
- Ne pas modifier la prise sur le chargeur. Ne pas forcer la prise dans une prise de courant.
- Ne pas utiliser de rallonge. Brancher le chargeur directement sur une prise de courant.
- Toujours mettre l'interrupteur en position OFF avant de connecter le chargeur de batterie.
- Ne pas charger les piles à l'extérieur.
- Ne pas modifier le chargeur de batterie ou le remplacer avec un autre type de chargeur de batterie.
- Ne pas abimer le cordon du chargeur. Ne pas tirer ou porter le chargeur par le cordon, ne pas utiliser le cordon comme une poignée, ne pas fermer de porte sur le cordon, ou ne pas tirer le cordon autour d'un bord coupant ou un coin de mur. Ne pas utiliser l'appareil sur le cordon. Éloigner le cordon des surfaces chauffées.
- Ne pas débrancher le chargeur en tirant sur le cordon du chargeur. Pour débrancher le cordon du chargeur, saisir le chargeur et tirer doucement.
- Vérifier régulièrement que le cordon du chargeur n'est pas endommagé. Ne pas utiliser si il est endommagé. Pour éviter un accident, faites remplacer le cordon endommagé du chargeur par le fabricant ou par un réparateur qualifié.
- Ne pas ouvrir ou attenter à l'intégrité du chargeur de batterie.

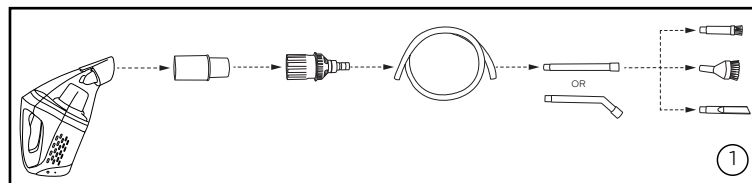
F. GUIDE DE DÉPANNAGE – UNITÉ CENTRALE

ATTENTION Éteindre le X5 VAC et déconnecter le chargeur de batterie (si il était connecté) avant de rechercher la cause des problèmes et les solutions éventuelles. Si cela n'est pas fait il y a un risque de blessure. Attention aux objets pointus pendant la recherche des problèmes et de leurs solutions éventuelles.

| Problème | Cause possible | Solution |
|---|---|---|
| Le moteur ne tourne pas | <ul style="list-style-type: none"> • La batterie est déchargée • La batterie n'est pas connectée, l'interrupteur est sur OFF | <ul style="list-style-type: none"> • Recharger la batterie ou la remplacer avec une batterie chargée (si disponible). • Brancher la batterie. • Mettre l'interrupteur sur ON. |
| Le moteur s'arrête pendant l'utilisation | <ul style="list-style-type: none"> • La batterie est déchargée | <ul style="list-style-type: none"> • Recharger la batterie ou la remplacer avec une batterie chargée (si disponible). |
| N'aspire pas la poussière | <p>Faible puissance d'aspiration causée par:</p> <ul style="list-style-type: none"> • Bac à poussière plein • Filtre extérieur encrassé • Filtre Intérieur encrassé • Batterie déchargée <p>• Entrée d'air (de l'accessoire utilisé) est encrassée ou bloquée</p> <p>• La tête de nettoyage triangulaire est encrassée ou bloquée</p> | <ul style="list-style-type: none"> • Vider le bac à poussières. • Nettoyer le filtre extérieur. • Nettoyer, laver et sécher le filtre intérieur. • Recharger la batterie ou la remplacer avec une batterie chargée (si disponible). • Retirer la poussière & la saleté accumulée dans l'arrivée d'air. • Déconnecter la tête de nettoyage triangulaire du bac à poussières ou de l'embout d'extension, retourner et retirer les débris. |
| De la poussière et des débris s'échappent du bac à poussières | <ul style="list-style-type: none"> • Le capot est endommagé et il reste ouvert • Le capot est endommagé et il n'est plus hermétique • Le capot est délogé | <ul style="list-style-type: none"> • Déconnecter la tête de nettoyage du bac à poussières, enlever le capot et ôter toutes les saletés du capot. • Procéder comme ci-dessus et remettre le capot en place. • Procéder comme ci-dessus et réajuster le capot. |

E. UTILISATION DES ACCESSOIRES EN OPTION (suite)

| Accessoires | Possibilités d'utilisation | Instructions d'utilisation |
|---------------------------|---|--|
| Embout super fin flexible | Atteint les zones sous les réfrigérateurs, derrière les radiateurs et pour aspirer les peluches venant de votre lave-linge ou de votre séchoir. | À assembler avec le tuyau flexible pour le nettoyage des zones d'accès difficiles. |
| Brosse 2-en-1 | Peut être utilisée comme une brosse ou comme un simple embout d'aspiration. | À assembler directement avec un embout d'extension. Faire glisser les poils de la brosse 2-en-1 pour l'attacher ou la détacher de la tête d'aspiration. |
| Sac à accessoires | Pour ranger tous les accessoires de votre X5 VAC. | Permet de garder à portée de main les accessoires nécessaires. |
| Kit de précision | Pour nettoyer les petites zones, telles que les claviers d'ordinateur ou le tableau de bord de votre voiture. | Insérer l'embout directement dans le bac à poussière (en assurant un bon ajustement) puis attacher l'adaptateur au connecteur. Insérer le déboucheur dans l'adaptateur avec l'un des tuyaux d'extension et les outils de nettoyage (voir 1). |



A. MISE EN GARDE DE SÉCURITÉ (suite)

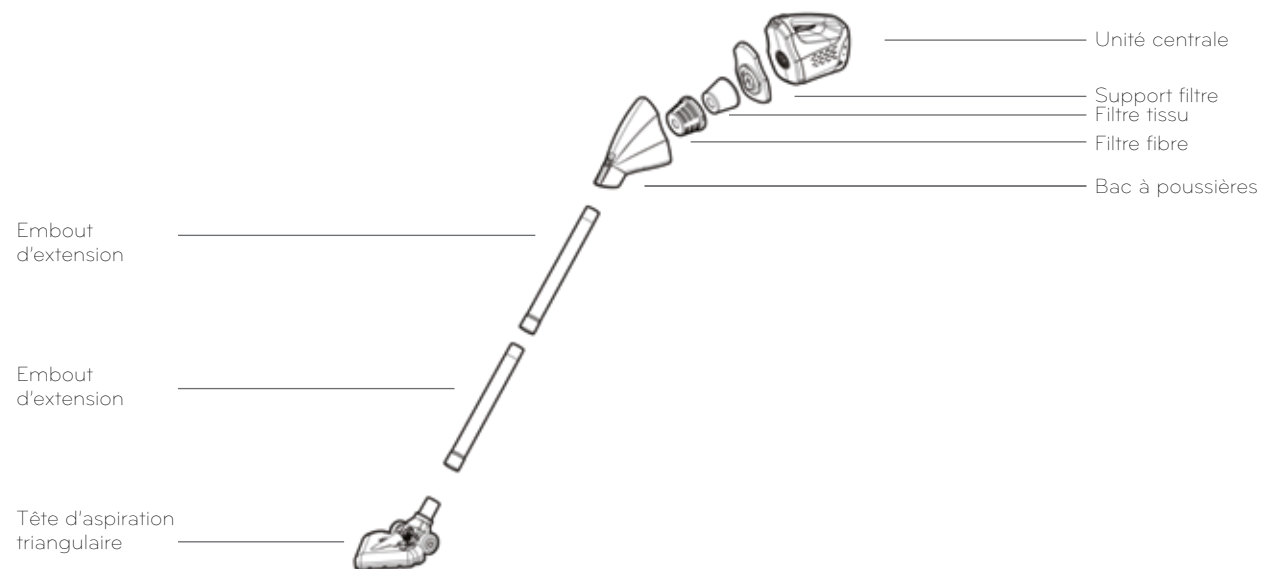
Batterie

- Pour charger la batterie, il suffit d'utiliser le chargeur de batterie fourni avec le X5 VAC.
 - Ne pas appuyer sur le bouton de libération de la batterie pendant l'opération de nettoyage.
 - Laisser l'extrémité de la batterie libre. Ne pas insérer d'objets autres que le cordon du chargeur dans la prise du chargeur.
 - La batterie est une unité scellée, ne pas essayer de l'ouvrir.
 - Ne pas stocker la batterie dans des endroits où la température pourrait dépasser 40°C/104°F. Charger la batterie uniquement à température ambiante entre 4°C/39,2°F et 40°C/104°F.
 - Ne pas déchirer ou brûler la batterie, ne pas se débarrasser de la batterie dans un feu ou un compacteur à ordures car la batterie pourrait exploser à haute température!
 - Ne pas laisser la batterie séjourner dans l'eau ou être mouillée.
 - Ne pas lancer ou provoquer un choc.
 - Dans des circonstances normales, la batterie ne pose pas de problème de sécurité. Au cas improbable où un liquide fuirait des piles, ne pas toucher et observer les précautions suivantes:
 - o En cas de contact avec la peau – peut causer une irritation. Laver à l'eau et au savon.
 - o En cas d'inhalation – peut causer une irritation respiratoire. S'aérer et demander un avis médical.
 - o En cas de contact avec les yeux – possibilité d'irritation. Rincer immédiatement et abondamment les yeux à l'eau pendant au moins 15 minutes. Consulter un médecin.
 - Élimination des déchets – Mettre des gants pour manipuler la batterie et la jeter immédiatement en fonction de la réglementation locale en vigueur.
- Précautions d'emploi pour l'entourage**
- Le X5 VAC n'est pas destiné à être utilisé par des enfants et des personnes à capacité réduite sur le plan physique, émotionnel ou mental, ou manquant d'expérience ou de connaissances sauf si elles ont reçu une formation ou des instructions relatives à l'utilisation du X5 VAC par une personne chargée de leur sécurité.
 - Ne pas laisser le X5 VAC être utilisé comme un jouet. Une attention soutenue est nécessaire s'il est utilisé par ou près d'enfants.

CONSERVER CES RECOMMANDATIONS

B. CARACTÉRISTIQUES PRINCIPALES

ASSEMBLAGE STANDARD



E. UTILISATION DES ACCESSOIRES EN OPTION (suite)

| Accessoires | Possibilités d'utilisation | Instructions d'utilisation |
|-------------------------------|---|---|
| Embout d'extension flexible | Facilite le nettoyage des zones d'accès difficile. | Il se connecte notamment à une brosse ou au suceur plat, très pratique à l'intérieur des voitures. |
| Suceur plat | Il est utilisé dans les espaces étroits, les coins, à l'intérieur des tiroirs, sur les meubles capitonnés, dans les escaliers et le long des plinthes. | Peut être utilisé connecté à un ou deux embouts d'extension, à l'embout d'extension flexible ou directement à l'embout du réservoir à poussières pour une aspiration de près. |
| Brosse ronde | Elle est utilisée pour aspirer les étagères, les rideaux, les lampes et les meubles. La tête de la brosse peut pivoter pour obtenir l'angle le plus adapté au support à nettoyer. | Généralement connectée à un ou deux embouts d'extension, à l'embout d'extension flexible ou directement à l'embout du réservoir à poussières pour une aspiration de près. |
| Attrape-poussière forme ronde | Adapté au nettoyage en général et pour dépoussiérer les objets délicats. | Connecter l'attrape-poussière de forme ronde à l'embout d'extension flexible ou à un embout d'extension droit. Utiliser la brosse pour dépoussiérer la surface à nettoyer. |
| Brosse 3-en-1 | Trois embouts interchangeable à utiliser comme suit : Brosse à peluches: pour ramasser les peluches ou les cheveux sur la tapisserie, les moquettes ou les vêtements Brosse pour les sols: pour les surfaces dures telles que les parquets, le carrelage ou le marbre pour enlever la poussière et les saletés. Brosse à moquettes: pour les tapis et moquettes pour enlever la poussière et les saletés. | Sélectionner un embout (brosse à peluches, brosse pour les sols ou brosse à moquette) selon le support et connecter l'embout choisi sur la Brosse 3-en-1. |

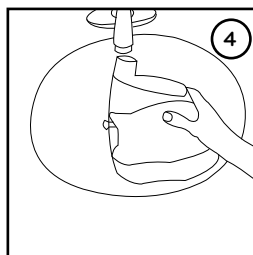
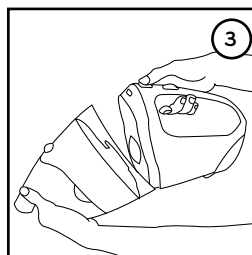
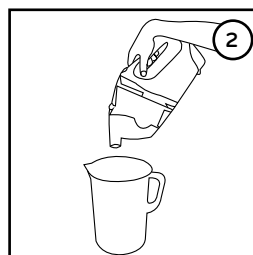
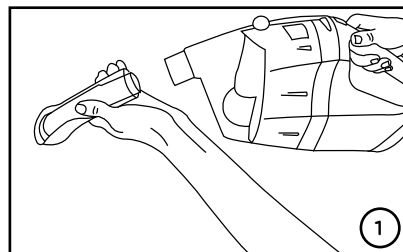
E. UTILISATION DES ACCESSOIRES EN OPTION (suite)

NETTOYAGE & ENTRETIEN

Entretien après utilisation :

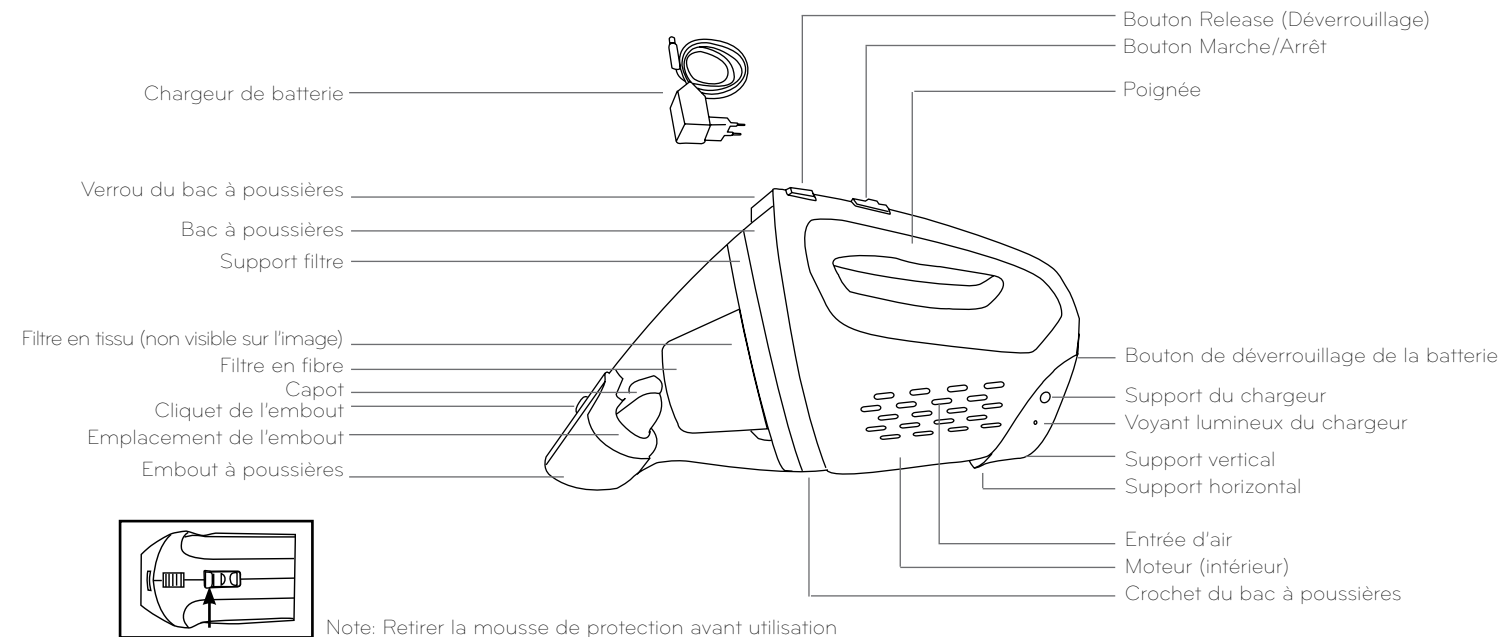
- Mettre l'interrupteur en position OFF.
- Retirer l'embout d'aspiration ou le nettoyeur de carreaux depuis l'aspirateur de liquides (voir 1) pour jeter la saleté et les débris.
- Approcher l'aspirateur de liquides d'un évier ou la vider.
- Vider le liquide du réservoir et incliner le réservoir vers le bas (voir 2).
- Déconnecter l'aspirateur de liquides de l'unité centrale en appuyant sur le bouton Release (Déverrouillage) (voir 3).
- Rincer complètement l'aspirateur de liquides et le nettoyeur de vitres avec de l'eau propre (voir 4).
- Si l'embout d'extension flexible était utilisé, le rincer à l'eau pour enlever la saleté et les débris qui pourraient être coincés dans l'embout.
- Nettoyer la surface extérieure de l'aspirateur de liquides avec un chiffon doux et humide.
- Ranger l'aspirateur de liquides dans un endroit protégé, loin des enfants, à température ambiante.
- Pour que le balai d'essuyage travaille efficacement, il est important que la lame de l'essuie-glace ne soit pas abîmée pour éviter les traces.
- En rangeant le balai d'essuyage, s'assurer qu'il est correctement entreposé, sans causer de déformation ou de dommages à la lame de l'essuie-glace.
- Ne dévisser aucune partie assemblée de l'aspirateur de liquides car cela pourrait entraîner des fuites.

NOTE Toujours vider, rincer et nettoyer immédiatement le réservoir de liquides après chaque utilisation.



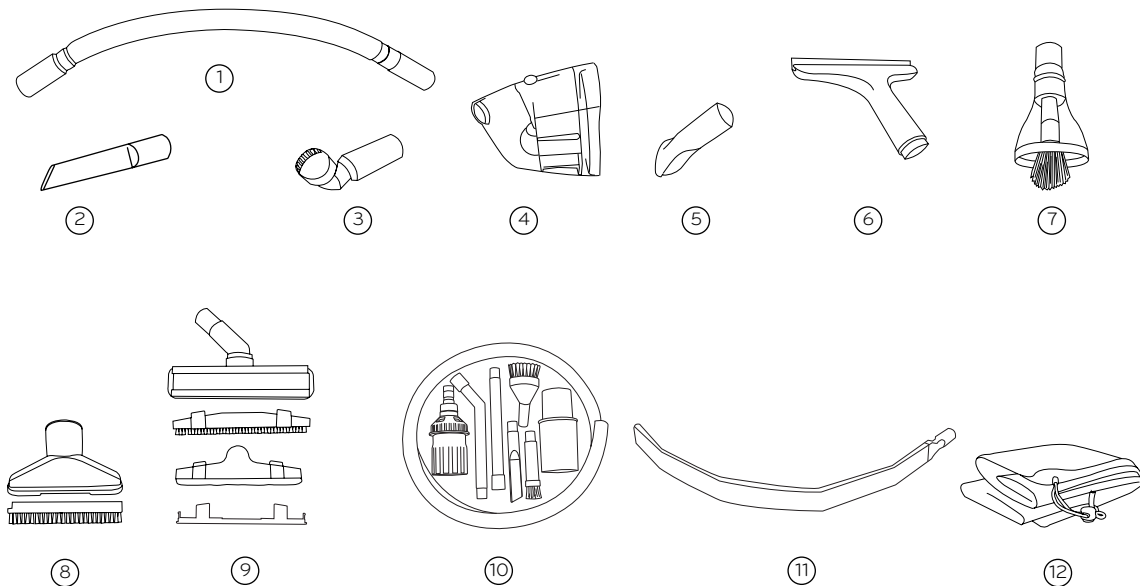
B. CARACTÉRISTIQUES PRINCIPALES (suite)

UNITÉ PRINCIPALE



C. ACCESSOIRES COMPLÉMENTAIRES

1. Embout d'extension flexible
2. Suceur plat
3. Brosse ronde
4. Aspirateur de liquides
5. Embout d'aspirateur de liquides
6. Nettoyeur de vitres pour l'aspirateur de liquides
7. Attrape-poussière forme ronde
8. Brosse 2-en-1
9. Brosse 3-en-1
10. Kit de précision
11. Embout super fin flexible
12. Sac à accessoires



Note: La configuration et la disponibilité des accessoires peuvent varier en fonction des régions. Pour commander des accessoires, merci de contacter le service client de votre distributeur local.

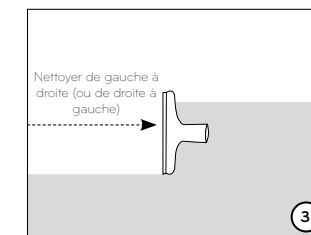
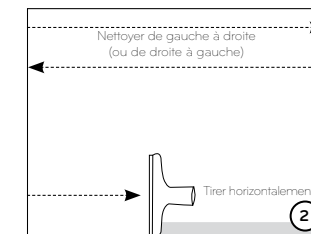
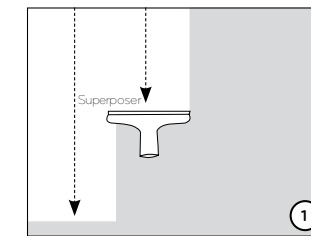
E. UTILISATION DES ACCESSOIRES EN OPTION (suite)

Utiliser le nettoyeur de vitres pour les surfaces verticales comme les vitres ou les miroirs

- Remplir un récipient avec de l'eau propre. Mélanger à l'eau quelques gouttes d'un liquide détergent.
- Imbiber un chiffon doux ou une éponge et laver la surface à nettoyer pour dégrossir le nettoyage de la saleté.
- Mettre l'interrupteur de l'unité centrale en position ON.
- Placer la lame de l'essuie-glace horizontalement contre la vitre.
- Commencer en haut, déplacer le nettoyeur de vitres vers le bas en donnant des petits coups réguliers, d'un côté de la fenêtre à l'autre (voir 1).
- Chaque coup doit chevaucher légèrement le précédent.
- En bas de la fenêtre, retourner le nettoyeur de vitres de sorte que l'essuie-glace soit positionné verticalement. Déplacer horizontalement au travers du bas de la fenêtre pour retirer tout le liquide en trop (voir 2).

Note: Si le nettoyeur de vitres est utilisé avec l'extension flexible, les fenêtres peuvent être nettoyées en orientant le nettoyeur de vitres verticalement et le séchage peut commencer en haut du panneau et en se déplaçant vers le bas dans des mouvements parallèles (voir 3).

Note: Si la quantité de liquide récupérée s'approche de la ligne de remplissage MAX qui est indiquée sur le réservoir, ne pas tourner la pompe à liquide de ce côté. Vider le récipient puis recommencer à sécher la surface.



E. UTILISATION DES ACCESSOIRES EN OPTION (suite)

Utilisation de l'aspirateur de liquides avec le nettoyeur de vitres

L'utilisation principale du nettoyeur de vitres est le nettoyage et le séchage des surfaces non poreuses comme les fenêtres et les miroirs. Le nettoyeur de vitres peut aussi être utilisé pour nettoyer et sécher les surfaces en verre.

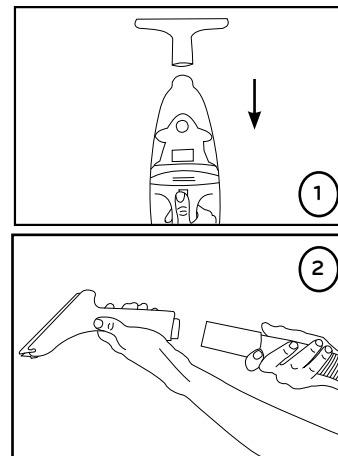
Il y a 2 possibilités pour connecter le nettoyeur de vitres:

Option 1: Connecter le nettoyeur de vitres directement sur l'aspirateur de liquides (tuyau intérieur. Tenir l'unité centrale à deux mains tout en l'utilisant. Il est recommandé de connecter le nettoyeur de vitres de cette manière quand on nettoie des surfaces horizontales comme des plans en verre ou en granit.

Note: S'assurer que le nettoyeur de vitres est bien aligné avec l'aspirateur de liquides (voir 1).

Option 2: Connecter l'embout du flexible au tuyau intérieur de l'aspirateur de liquides et connecter le nettoyeur de vitres à l'autre extrémité l'embout du flexible (voir 2).

Maintenir d'une main le nettoyeur de vitres et avec l'autre main la poignée de l'unité centrale pendant l'utilisation.



D. MODE D'EMPLOI DU X5 VAC

INSTRUCTIONS D'UTILISATION

CHARGEUR DE BATTERIE

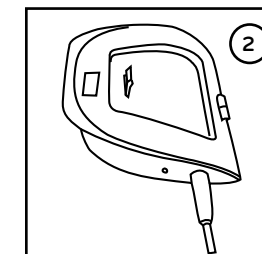
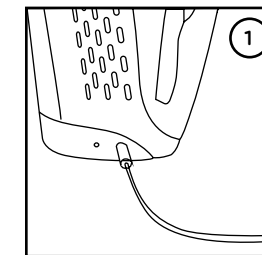
ATTENTION Avant de charger la batterie, toujours vérifier que le voltage de l'appareil électrique correspond au voltage de l'unité de chargeur.

- Votre X5 VAC contient 3 piles Lithium Ion scellées dans la batterie.
- Pour charger la batterie, utiliser le chargeur de batterie fourni. La batterie peut être connectée à l'unité centrale (voir 1). Ou bien, la batterie peut être déconnectée de l'unité centrale et chargée séparément (voir 2).
Note : Si vous avez obtenu une batterie autonome, elle peut être chargée séparément sans être connectée à l'unité centrale.
- Avant de charger la batterie liée à l'unité principale, s'assurer que l'interrupteur est en position OFF.
- Au départ, la batterie doit être chargée sans interruption pendant 7 heures. Quand elle est complètement chargée, le X5 VAC va fonctionner pendant jusqu' à 15 minutes. Il faudra environ 7 heures pour recharger la batterie.
- Pour charger la batterie, connecter le chargeur à la prise électrique et brancher le cordon dans la prise du chargeur située sur la batterie
- Le voyant de chargement sur la batterie va se mettre sur ON pour indiquer que la batterie est en charge. Quand le chargement est terminé, le voyant de charge va s'éteindre.
Note : Pendant le chargement, la batterie et le chargeur peuvent devenir chauds au toucher. C'est normal et cela ne pose aucun problème.
- Une fois que la batterie est chargée, débrancher le chargeur de la prise du X5 VAC et de la prise de courant électrique.

Astuce: Pour prolonger la vie de la batterie, décharger complètement et recharger la batterie tous les 1 - 2 mois.

ATTENTION Ne pas charger ou entreposer la batterie à des températures inférieures à 4° C/39,2°F ou supérieures à 40° C/ 104°F.

Ne pas exposer directement la batterie au soleil.



D. MODE D'EMPLOI DU X5 VAC (suite)

DÉCONNECTER ET CONNECTER LA BATTERIE.

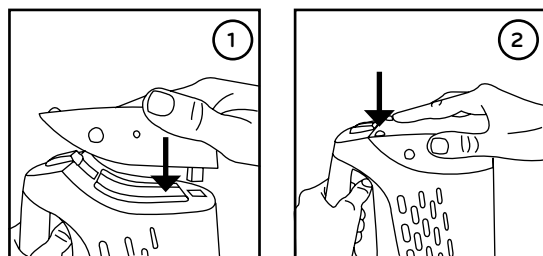
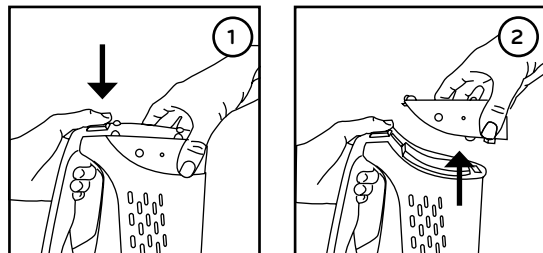
La batterie connectée à l'unité centrale doit être retirée et remplacée par une autre batterie (disponible auprès du Service Client de votre fournisseur) pour les raisons suivantes:

- Pendant leur utilisation, la batterie peut se décharger. Si vous voulez continuer votre nettoyage, et que vous avez acheté une batterie de rechange, vous pouvez échanger la batterie.
- Après un usage prolongé, la batterie peut avoir besoin d'être changée.

Déconnecter la batterie

- D'une main, tenir la poignée et appuyer sur le bouton de libération de la batterie (voir 1).
- De l'autre main, saisir la partie basse (partie courbée) de la batterie et tirer vers l'extérieur de l'unité centrale en ligne droite (voir 2).

ATTENTION Ne pas faire pivoter le pack de piles en l'enlevant de l'unité centrale - l'enlever en ligne droite.



Connecter la batterie

- D'une main, tenir la poignée. De l'autre main, aligner la prise mâle de la batterie avec la prise femelle de l'unité centrale (voir 1).
- Connecter ces prises ensemble en faisant une ligne droite jusqu'à ce que la batterie soit positionnée correctement par rapport à l'unité centrale. S'assurer que le bouton de dégagement de la batterie s'engage complètement dans la batterie (voir 2).

E. UTILISATION DES ACCESSOIRES EN OPTION (suite)

Utilisation de l'aspirateur de liquides avec un embout d'aspiration

- L'aspirateur de liquides est conçu pour aspirer les liquides et nettoyer les zones tachées des moquettes, des rideaux et des surfaces dures.

ATTENTION Avant de nettoyer des rideaux, vérifier l'étiquette du fabricant pour voir si ce type de nettoyage est permis.

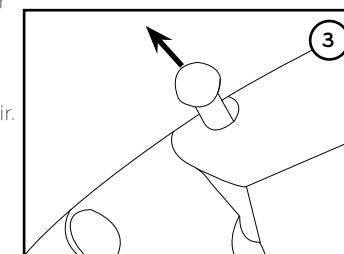
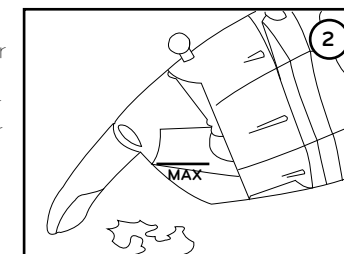
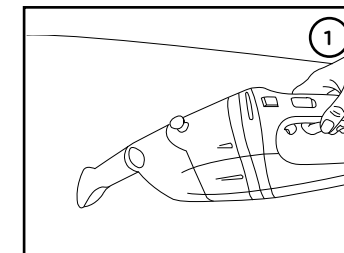
- Tenir la poignée et basculer l'interrupteur en position ON. Déplacer l'embout d'aspiration sur les taches humides en l'appuyant vers le bas sur la surface à nettoyer et en le déplaçant doucement dans un mouvement de va et vient sur la zone à nettoyer. Ne pas secouer ou faire des mouvements brusques. Continuer jusqu'à ce qu'on ne puisse plus retirer aucun liquide (voir 1).
 - Si la zone mouillée est tachée: Appliquer une solution nettoyante sur la zone tachée et utiliser la brosse sur l'embout d'aspiration pour frotter doucement et retirer la saleté et le liquide.
 - Si une zone sèche est tachée: Pulvériser modérément ou mouiller la zone avec un chiffon doux, appliquer une solution nettoyante sur la zone salie, frotter légèrement avec la brosse pour diluer la tache, puis aspirer la poussière et le liquide en utilisant l'embout d'aspiration.
 - Quand le réservoir a atteint sa capacité maximale (Ligne de remplissage Maximum) (voir 2), arrêter et basculer l'interrupteur sur la position OFF. Puis vider le récipient.
- Note:** Une fois que la capacité maximale du réservoir est atteinte, la tige de sécurité au sommet de la pompe à liquide va se mettre à monter et la force d'aspiration va diminuer ou s'arrêter (même si le moteur du X5VAC continue à tourner). C'est une sécurité d'origine et une indication que le réservoir est plein et doit être vidé avant de continuer l'utilisation (voir 3).

IMPORTANT

Pendant le processus d'aspiration des liquides, garder un œil sur le niveau de liquide dans le réservoir. Une fois que la limite de remplissage est atteinte, il faut s'arrêter et vider le réservoir.

Astuce: Agir immédiatement après un débordement, on peut éviter une tache permanente.

Astuce: S'assurer que l'embout fait un angle d'environ 45° avec la surface à nettoyer afin de maximiser la force d'aspiration.



E. UTILISATION DES ACCESSOIRES EN OPTION

ASPIRATEUR DE LIQUIDES

INSTRUCTIONS D'UTILISATION

- L'aspirateur de liquides est un accessoire qui est connecté à l'unité centrale. Il peut être utilisé avec l'embout d'aspiration pour activer et nettoyer les taches et retirer les taches liquides. Autre solution, il peut être utilisé avec le nettoyeur de vitres pour nettoyer les surfaces comme les vitres, les miroirs et les plaques de verre. Les liquides et les débris sont déposés dans le réservoir de l'aspirateur de liquides.

⚠ ATTENTION Ne pas utiliser l'aspirateur de liquides tant que le X5 VAC est en charge.

S'assurer que le X5 VAC est déconnecté du chargeur avant d'utiliser l'aspirateur de liquides.

⚠ ATTENTION Quand on utilise l'aspirateur de liquides, le laisser entre ces deux positions: position A, position B (suivant le type de surface à nettoyer). Une fois que le liquide a été absorbé dans le réservoir, ne pas placer l'aspirateur de liquides vers le haut ou le pencher vers l'arrière ou couché sur le côté (comme expliqué C, D ou E) car le liquide pourrait s'écouler du réservoir.

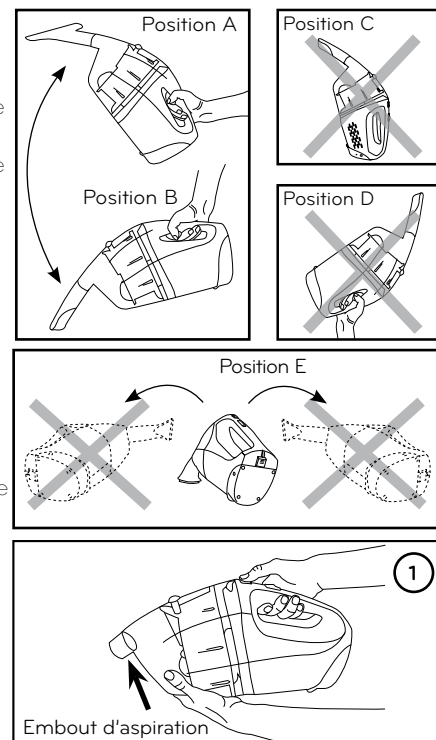
⚠ ATTENTION Quand on utilise l'aspirateur de liquides, s'il y a une fuite depuis la chambre du moteur de l'unité centrale ou du réservoir, arrêter immédiatement, basculer l'interrupteur d'alimentation électrique en position OFF et chercher la cause du problème (voir recherche de panne).

Préparation avant utilisation

Connecter l'aspirateur de liquides avec l'unité centrale comme suit:

- Déconnecter le bac à poussières, y compris le support de filtre avec les filtres fibre et tissu de l'unité centrale.
- Connecter l'aspirateur de liquides à l'unité centrale de la même manière que le bac à poussière est connecté à l'unité centrale (voir 1).
- Connecter l'embout d'aspiration ou le nettoyeur de vitres au tuyau intérieur de l'aspirateur de liquides (voir 1)

IMPORTANT: S'assurer que l'aspirateur de liquides est vide avant chaque usage.



D. MODE D'EMPLOI DU X5 VAC (suite)

| Accessoires | Possibilités d'utilisation |
|--------------------------------|---|
| Embout(s) d'extension | Connecter un ou deux embouts d'extension pour accéder à des zones difficiles d'accès ou en hauteur. À utiliser avec les autres accessoires de nettoyage. |
| Tête d'aspiration triangulaire | À utiliser sur les moquettes, tapis, escaliers et aussi sur les surfaces dures comme les sols. Pour nettoyer les moquettes, basculer la lame de sol en position haute. Pour nettoyer des surfaces dures, basculer la lame de sol en position basse. Par exemple, l'embouchure pivotante triangulaire est connectée à une ou plusieurs extensions de tuyau. Elle peut aussi être connectée directement à la buse du bac à poussières pour une aspiration au plus près. |

D. MODE D'EMPLOI DU X5 VAC (suite)

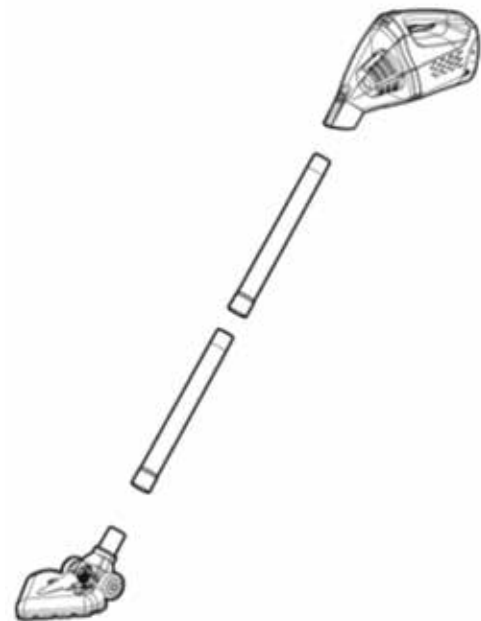
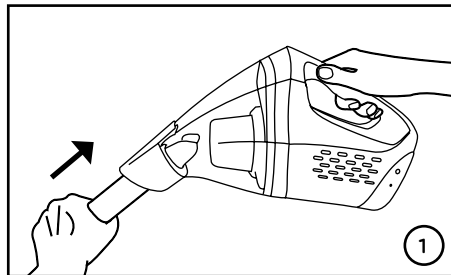
PRÉPARATION AVANT UTILISATION

- Avant d'utiliser le X5 VAC pour la première fois, s'assurer que la batterie a été chargée pendant 7 heures sans interruption.
- Vérifier que les filtres fibre et textile sont fixés dans le bac à poussières et que le bac à poussières est bien clipsé sur l'unité centrale.

UTILISATION DU X5 VAC

- Le X5 VAC peut être utilisé pour aspirer avec ou sans les accessoires.
- Pour faciliter vos différents travaux de nettoyage, utiliser un ou plusieurs de ses accessoires à l'embout du réservoir à poussières (situé sur le réservoir à poussières): Tuyaux d'extension, triangle pivotant: voir tableau 2 pour plus de détails sur l'utilisation des accessoires optionnels.

- Pour connecter un accessoire, insérer une extrémité dans l'embout du bac à poussières en assurant l'étanchéité (voir 1).



D. MODE D'EMPLOI DU X5 VAC (suite)

NETTOYAGE & ENTRETIEN

- Suivant le nombre d'utilisation, la durée de vie du filtre en tissu est de 3 - 6 mois.

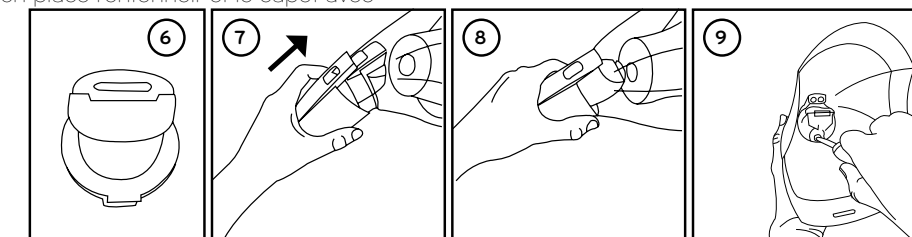
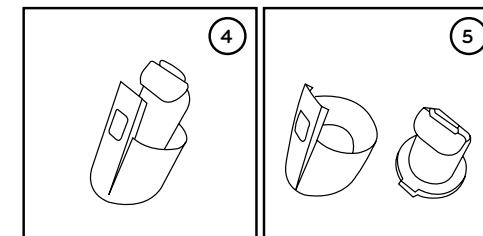
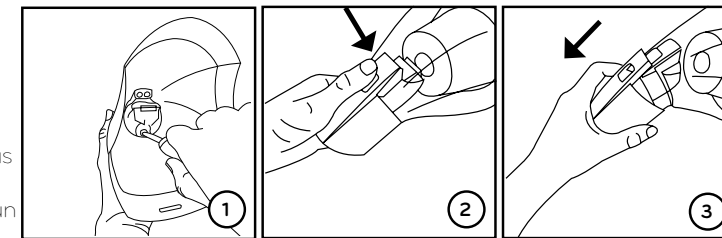
IMPORTANT

Remplacer le filtre en tissu s'il devient très abîmé ou déchiré (des filtres en tissu de rechange sont disponibles auprès du service client là où vous avez acheté votre appareil).

- Nettoyer la surface extérieure du X5 VAC et les accessoires avec un chiffon doux et humide. Ne pas utiliser de solvants comme des dissolvants, du benzène ou des nettoyants en spray.
- Si le capot se coince, se désaxe ou s'abîme, procéder comme suit:
 - o Déclipser le bac à poussières de l'unité centrale.
 - o Tenir le bac à poussière dans une main en ayant l'embout du bac à poussières tournée vers le bas.
 - o Avec l'autre main, dévisser les vis en dessous de l'entonnoir de l'embout (voir 1).
 - o Presser sur le bouton du clip de l'embout et tirer pour déconnecter l'embout du bac à poussières du bac à poussières (voir 2 - 4).
 - o Séparer l'entonnoir de l'embout (avec le capot) de l'embout du bac à poussières (voir 5).
 - o Inspecter la porte abattante. Si elle est abîmée, la réparer ou la remplacer (voir 6).
 - o Après réparation ou remplacement, remettre en place l'entonnoir et le capot avec l'embout du bac à poussières (voir 4).
 - o Insérer l'embout du bac à poussières dans le bac à poussières et clipser à l'embout (voir 7 - 8).
 - o Insérer les vis sous l'entonnoir de l'embout et serrer (voir 9).

IMPORTANT

Vérifier que l'embout du bac à poussières est bien connecté au bac à poussières.



D. MODE D'EMPLOI DU X5 VAC (suite)

Réinstaller les filtres fibre et tissu

- S'assurer que les deux filtres fibre et tissu sont complètement propres et secs avant de les réinstaller.
- Pousser le filtre en tissu vers l'arrière sur le porte-filtre (voir 1).
- Placer le filtre fibre sur le Filtre en tissu et connecter au porte-filtre en tournant le porte-filtre dans le sens des aiguilles d'une montre jusqu'à ce qu'il soit verrouillé (voir 2).
- Placer le porte-filtre (avec les filtres fibre et tissu mis en place) dans le réservoir à poussières (voir 3).
- Accrocher le bac à poussières sur le crochet du bac à poussières (voir 4).
- Connecter le bac à poussières au clip du bac à poussières (voir 5).

IMPORTANT

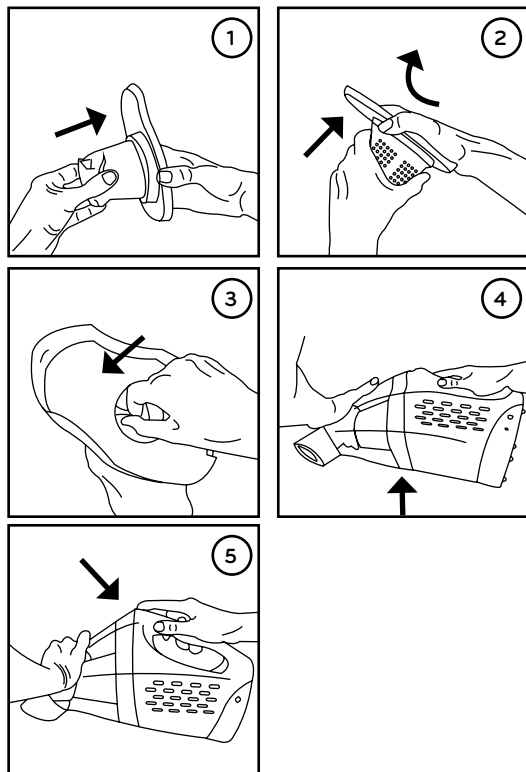
Vérifier que le bac à poussières est bien connecté à l'unité centrale.

NETTOYAGE DES ACCESSOIRES

- Après chaque utilisation, débrancher les accessoires et vérifier qu'il n'y a pas d'accumulation de poussière ou de saleté. Si besoin, éliminer les débris.
- Inspecter le dessous de la tête triangulaire pivotante, les roues et les essieux en recherchant les débris qui pourraient y être accrochés et les retirer.

RANGEMENT

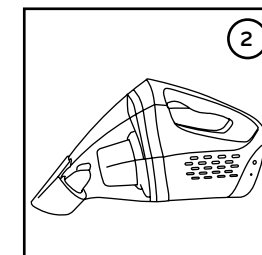
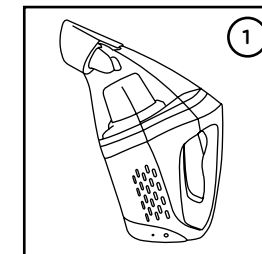
- Entreposer le X5 VAC dans une zone sèche et tempérée, loin des enfants, à température ambiante.
- Le X5 VAC peut être rangé à la verticale ou à l'horizontale.
- Placer et stocker les accessoires dans le sac à accessoires (en option).



D. MODE D'EMPLOI DU X5 VAC (suite)

- Utiliser ou connecter l'autre extrémité comme suggéré (voir tableau 1 et 2 dans les sections "utilisation des accessoires/Accessoires en option").
- Pour allumer le X5 VAC, basculer l'interrupteur sur la position ON.
- Saisir la poignée et commencer à aspirer en déplaçant l'embout du bac à poussières (ou l'ouverture d'aspiration de l'un des accessoires). Il faut aspirer lentement et régulièrement à proximité d'un objet.
- Après utilisation, basculer l'interrupteur sur la position OFF.
- Entre deux utilisations, le X5 VAC peut être rangé verticalement (voir 1) ou horizontalement (voir 2).

ATTENTION Ne pas appuyer trop fort vers le bas sur le bac à poussières ou sur l'embout du bac à poussières au moment de la connexion ou pendant l'utilisation de l'un des accessoires.



D. MODE D'EMPLOI DU X5 VAC (suite)

ÉLIMINATION DE LA SALETÉ ET DES DÉBRIS

- Pour une meilleure performance et pour maintenir la puissance d'aspiration, il est important de vider et nettoyer le bac à poussières, le filtre fibre et le filtre en tissu après utilisation.
- Le bac à poussières est transparent, ceci permet de contrôler le niveau de poussière et de saleté accumulé dans le bac à poussières. Si la poussière et la saleté ont atteint le niveau du filtre ajouré, cela indique qu'il faut vider le bac à poussières.

ATTENTION Ne pas laisser s'accumuler trop de poussières ou de débris dans le bac à poussière qui recouvrirait le filtre fibre. Le filtre fibre doit rester à tout moment au dessus des saletés et poussières accumulées.

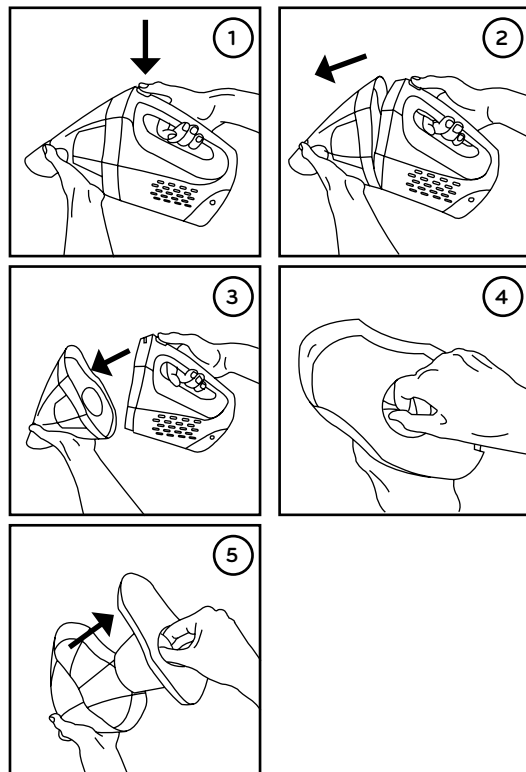
Astuce: Nettoyer de façon régulière le bac à poussière et les filtres en fibre et tissu permettra de garantir des conditions de fonctionnement idéales et d'accroître la durée de vie de votre appareil X5 VAC.

VIDER LE BAC À POUSSIÈRES

- Basculer l'interrupteur sur la position OFF.
- Déconnecter tous les accessoires de l'embout du bac à poussières.
- Appuyer sur le bouton Release pour déconnecter le couvercle du bac à poussières de l'unité centrale (voir 1 & 2).
- Déclipser le bac à poussières du crochet du bac à poussières (voir 3).
- Retirer le porte-filtre (avec le filtre fibre et le filtre en tissu) du bac à poussières (voir 4 & 5).
- Vider la poussière et les débris du bac à poussières dans une poubelle .

IMPORTANT

Attention en détachant le bac à poussières du corps de l'appareil : s'assurer que le porte-filtre ne se détache pas.



D. MODE D'EMPLOI DU X5 VAC (suite)

NETTOYAGE DES FILTRES

Nettoyer régulièrement les filtres fibre et tissu pour éliminer la poussière et les débris et pour maintenir le niveau d'aspiration du X5 VAC.

Nettoyage du filtre fibre

- Débrancher le filtre fibre du porte filtre en dévissant le porte-filtre dans le sens inverse des aiguilles d'une montre tout en le tirant vers l'extérieur depuis le filtre fibre (voir 1 & 2).
- Le secouer et jeter la poussière et les débris qui étaient dans le filtre.
- Pour retirer la saleté tenace, utiliser une petite brosse.
- Rincer le filtre sous l'eau tiède peut être nécessaire

Nettoyage du filtre en tissu

- Saisir et retirer doucement le filtre en tissu vers l'extérieur du porte-filtre (voir 3 & 4).
- Le secouer et jeter la poussière et les débris situés dans le filtre.
- Utiliser une petite brosse pour retirer la poussière et les débris du filtre en tissu.
- S'il arrivait au filtre en tissu d'être sale, il est possible de le rincer ou de le laver doucement à la main et à l'eau tiède. Laisser sécher à l'air libre, ne pas utiliser de sèche-cheveux.

IMPORTANT

Ne pas laver les filtres en machine.

