

# Votre lave-linge

**Félicitations !** Avec l'achat de votre nouveau lave-linge, vous venez d'acquies un appareil électroménager Viva moderne de très grande qualité. Le lave-linge se caractérise par sa faible consommation d'eau et d'énergie. Chaque machine à laver qui quitte notre usine est contrôlée avec le plus grand soin afin de garantir son fonctionnement fiable et sûr.

Vous trouverez d'autres informations des nos produits, accessoires, pièces de rechange et notre service sur :  
FR Frankreich, France  
BSH Electroménager S.A.S (Oue)  
SAV Constructeur  
50, Rue Ardoin - BP 47  
93400 SAINT-OUEN Cedex  
Service Dépannage à Domicile: 0 825 398 010 (0,15€ TTC/mn)  
Service Consommateurs: 0 892 698 010 (0,34€ TTC/mn)  
Service Pièces Détachées et Accessoires:  
0 899 705 501 (1,35€ TTC/appel + 0,34€ TTC/mn)

**Élimination écologique**  
Éliminez l'emballage en respectant l'environnement. Cet appareil est conforme à la Directive européenne 2002/96/CE relative aux appareils électriques et électroniques usagés (waste electrical and electronic equipment - WEEE). Le directive définit des dispositions-cadres pour la reprise et le recyclage des appareils usagés au sein des pays de l'UE.

**Sommaire**

|  |     |
|--|-----|
| ■ Conformité d'utilisation                       | 1   |
| ■ Programmes                                     | 1   |
| ■ Régler et adapter le programme                 | 3   |
| ■ Lavage   | 3/4 |
| ■ Après le lavage                                | 4   |
| ■ Réglages personnalisés                         | 5/6 |
| ■ Remarques importantes                          | 6   |
| ■ Récapitulatif des programmes                   | 7   |
| ■ Consignes de sécurité                          | 8   |
| ■ Valeurs de consommation                        | 8   |
| ■ Entretien                                      | 9   |
| ■ Mentions apparaissant dans la zone d'affichage | 9   |
| ■ Maintenance                                    | 10  |
| ■ Que faire si...                                | 11  |

**Protection de l'environnement et économie d'énergie**  
- Utilisez la charge maximale du programme choisi.  
- Utilisez le pré-lavage uniquement lorsque le linge est très sale.  
- Au lieu de sélectionner le programme **coton normal 90 °C**, sélectionnez **coton eco 60 °C**. La qualité du nettoyage est similaire mais la consommation énergétique est nettement moins élevée.  
- Dosez la lessive en respectant les indications du fabricant et en tenant compte de la dureté de l'eau.  
- Si vous passez ensuite le linge au sèche-linge, réglez la vitesse d'essorage en respectant les instructions du fabricant du sèche-linge.

# Conformité d'utilisation

- Cette machine est destinée à un usage exclusivement domestique,
- au lavage des textiles pouvant être traités en machine et de la laine pouvant être lavée à la main dans un bain lessiviel,
- à être utilisée avec de l'eau potable froide et des produits de lavage et d'entretien du commerce spécialement conçus pour être utilisés en machine.

- ⚠ *Ne laissez jamais les enfants sans surveillance à proximité du lave-linge.*
- ⚠ *Les enfants et les personnes non averties ne doivent pas utiliser le lave-linge.*
- ⚠ *Tenez les animaux domestiques à l'écart du lave-linge.*

# Préparatifs

⚠ *Installation conforme, selon la notice d'installation séparée.*

**Contrôlez la machine**  
- Ne mettez jamais une machine endommagée en service.  
- Prévenez le service après-vente.

**Branchez la fiche dans la prise de courant**

⚠ *Vous ne devez pas avoir les mains humides. Tenez uniquement la fiche de la prise de courant.*

**Ouvrez le robinet d'eau**

**Tri et chargement du linge**  
Respectez les instructions d'entretien fournies par le fabricant. Tenez compte des symboles d'entretien figurant sur les étiquettes. Triez le linge selon le type, la couleur, le degré de salissure et la température. Ne dépassez pas la charge maximale indiquée → page 7.

**Chargement de produits de lavage**  
Le dosage dépend des facteurs suivants : quantité de linge, degré de salissure, dureté de l'eau (pour la connaître, renseignez-vous auprès de votre compagnie de distribution d'eau) et indications du fabricant. Remplissez le bac doseur correspondant de lessive liquide et placez-le dans le tambour.

**Compartment II** : Produit de lavage, adoucisseur d'eau, agent de blanchiment, cristaux de détachant  
**Compartment** ☼ : assouplissant, amidon  
**Compartment I** : lessive pour le pré-lavage

**Compartment II** : Produit de lavage, adoucisseur d'eau, agent de blanchiment, cristaux de détachant  
**Compartment** ☼ : assouplissant, amidon  
**Compartment I** : lessive pour le pré-lavage

**Compartment II** : Produit de lavage, adoucisseur d'eau, agent de blanchiment, cristaux de détachant  
**Compartment** ☼ : assouplissant, amidon  
**Compartment I** : lessive pour le pré-lavage

**Compartment II** : Produit de lavage, adoucisseur d'eau, agent de blanchiment, cristaux de détachant  
**Compartment** ☼ : assouplissant, amidon  
**Compartment I** : lessive pour le pré-lavage

**Compartment II** : Produit de lavage, adoucisseur d'eau, agent de blanchiment, cristaux de détachant  
**Compartment** ☼ : assouplissant, amidon  
**Compartment I** : lessive pour le pré-lavage

**Compartment II** : Produit de lavage, adoucisseur d'eau, agent de blanchiment, cristaux de détachant  
**Compartment** ☼ : assouplissant, amidon  
**Compartment I** : lessive pour le pré-lavage

**Compartment II** : Produit de lavage, adoucisseur d'eau, agent de blanchiment, cristaux de détachant  
**Compartment** ☼ : assouplissant, amidon  
**Compartment I** : lessive pour le pré-lavage

**Compartment II** : Produit de lavage, adoucisseur d'eau, agent de blanchiment, cristaux de détachant  
**Compartment** ☼ : assouplissant, amidon  
**Compartment I** : lessive pour le pré-lavage

**Compartment II** : Produit de lavage, adoucisseur d'eau, agent de blanchiment, cristaux de détachant  
**Compartment** ☼ : assouplissant, amidon  
**Compartment I** : lessive pour le pré-lavage

**Compartment II** : Produit de lavage, adoucisseur d'eau, agent de blanchiment, cristaux de détachant  
**Compartment** ☼ : assouplissant, amidon  
**Compartment I** : lessive pour le pré-lavage

**Compartment II** : Produit de lavage, adoucisseur d'eau, agent de blanchiment, cristaux de détachant  
**Compartment** ☼ : assouplissant, amidon  
**Compartment I** : lessive pour le pré-lavage

**Compartment II** : Produit de lavage, adoucisseur d'eau, agent de blanchiment, cristaux de détachant  
**Compartment** ☼ : assouplissant, amidon  
**Compartment I** : lessive pour le pré-lavage

**Compartment II** : Produit de lavage, adoucisseur d'eau, agent de blanchiment, cristaux de détachant  
**Compartment** ☼ : assouplissant, amidon  
**Compartment I** : lessive pour le pré-lavage

**Compartment II** : Produit de lavage, adoucisseur d'eau, agent de blanchiment, cristaux de détachant  
**Compartment** ☼ : assouplissant, amidon  
**Compartment I** : lessive pour le pré-lavage

# Régler\*\* et adapter le programme

**Régler\*\* et adapter le programme**  
\*Lorsque le symbole clignote dans la zone d'affichage, la sécurité enfants est active → Désactiver, page 5.

**Régler\*\* et adapter le programme**  
Fonctions additionnelles et touches d'options → Réglages individuels, page 5.

**Régler\*\* et adapter le programme**  
L'enfoncement prolongé des touches d'option enclenchera automatique des options.

**Régler\*\* et adapter le programme**  
Sélectionnez **départ/pause**

**Régler\*\* et adapter le programme**  
Sélectionnez la vitesse d'essorage (\* selon le modèle) ou ---- (sans essorage final, le linge reste dans la dernière eau de rinçage)

**Régler\*\* et adapter le programme**  
Sélectionnez la température (E O L d = froid) ↓ température

**Régler\*\* et adapter le programme**  
Fin de programme après ...

**Régler\*\* et adapter le programme**  
Sécurité enfants → page 5

**Régler\*\* et adapter le programme**  
Sécurité enfants → page 5

# Lavage

Bac à produits avec compartiments I, II, ☼

Tambour

Bandeau de commande

Hublot

Trappe de service

Trappe de service

Trappe de service

Trappe de service

Trappe de service

Trappe de service

Trappe de service

Trappe de service

Trappe de service

Trappe de service

Trappe de service

Trappe de service

Trappe de service

# Retirer le linge

Ouvrez le hublot et retirez le linge. Dans le cas où ---- (sans essorage final) est activé : Placez le sélecteur sur vidange ou sélectionnez la vitesse d'essorage. Sélectionnez **départ/pause**.

- i** Retirez d'éventuels corps étrangers à cause du risque de formation de rouille.
- Retirez le linge et le bac à produits ouverts pour qu'ils puissent sécher complètement.

# Fermer le robinet d'eau

Pas nécessaire sur les modèles dotés du dispositif Aqua-Stop → Conseils de la notice d'installation.

# Éteindre l'appareil

Placez le sélecteur sur **arrêt**.

# Fin du programme lorsque ...

... l'affichage d'état (essorage) clignote et que **End (fin)** s'affiche.

# Interrompre le programme

- Programmes à température élevée :  
- Laissez refroidir le linge : Sélectionnez **rinçage plus** / **essorage**.
- Programmes à basse température :  
- Sélectionnez **départ/pause**.
- Programmes à basse température :  
- **rinçage plus** / **essorage** (désactivez la touche **rinçage plus**) ou sélectionnez **vidange**.
- Sélectionnez **départ/pause**.

# Modifier le programme lorsque ...

- ... vous avez par erreur sélectionné un mauvais programme :  
- Sélectionnez un nouveau programme.
- Sélectionnez **départ/pause**. Le nouveau programme commence au début.

# Réglages personnalisés

## Touches d'options

Avant et pendant le déroulement du programme sélectionné, vous pouvez modifier la vitesse d'essorage et la température. Les effets dépendent de l'avancement du cycle.

## **essorage (vitesse d'essorage / sans essorage final)**

Vous pouvez modifier la vitesse d'essorage affichée. La vitesse maximale d'essorage à sélectionner dépend du modèle de machine et du programme sélectionné à ce moment-là.

## **température**

Vous pouvez modifier la température de lavage affichée. La température de lavage maximale à sélectionner dépend du programme sélectionné à ce moment-là.

## **fin dans**

Lors du choix du programme, la durée du programme considéré s'affiche. Vous pouvez différer le début d'un programme avant qu'il ne commence. L'heure de fin de programme peut être réglée par pas de 1 heure jusqu'au maximum de 24 h. Actionnez la touche **fin dans** jusqu'à ce que le nombre d'heures voulu soit affiché (h=heure). Sélectionnez **départ/pause**.

## **Fonction additionnelle** → cf. aussi le Récapitulatif des programmes, page 7.

**rinçage plus** Cycle de rinçage complémentaire. Pour les régions avec une eau très douce ou pour améliorer encore le résultat de l'assouplissant.

## **Sécurité enfants**

**Sécurité enfants/Verrouillage de la machine**  
Verrouillez votre lave-linge pour empêcher toute modification involontaire des fonctions programmées.  
**MARCHE/ARRÊT**: après le début/la fin du programme, activer la touche **départ/pause** pendant environ 5 secondes.  
Remarque : la sécurité enfants peut rester activée jusqu'au début du programme suivant, même en arrêtant la machine.  
Vous pouvez alors la désactiver avant le début du programme et, le cas échéant, l'activer à nouveau après le début du programme.

## **départ/pause**

Pour démarrer ou interrompre le programme.

# Remarques importantes

## **Ménager le linge et la machine**

- Pour le dosage des lessives/produits auxiliaires et de nettoyage, respectez impérativement les indications du fabricant.
- Videz les poches des vêtements.
- Attention aux objets métalliques (trombones, etc.).
- Lavez les textiles délicats dans un filet ou une petite poche (bas, voilages, soutiens-gorge à armature).
- Fermez les fermetures éclair, boutonnez les housses.
- À l'aide d'une brosse, enlevez le sable éventuellement présent dans les poches et dans les revers.
- Retirez les crochets des rideaux ou rassemblez-les dans un filet ou dans une petite poche.

## **Linge avec différents degrés de salissure**

|       |  |  |
|-------|--|--|
| léger |  | Lavez le linge neuf séparément. Pas de pré-lavage. Le cas échéant, sélectionnez le programme <b>intensif</b> .         |
| fort  |  | Traiter les taches avant la mise en machine. Réduisez la quantité de linge. Sélectionnez le programme avec pré-lavage. |

## **Trempeage** *Charger du linge de même couleur.*

Verser le produit de trempeage/lavage selon les indications du fabricant dans le compartiment **II**. Placez le sélecteur sur **coton normal 30 °C** et sélectionnez **départ/pause**. Après environ 10 minutes, sélectionnez **départ/pause** pour arrêter le programme. Une fois la période de trempeage souhaitée écoulée, sélectionnez à nouveau **départ/pause** pour poursuivre le programme ou changez de programme.

## **Amidonage** *Le linge ne doit pas avoir été préalablement traité avec un produit*

L'amidonage peut être inclus à tous les programmes de lavage avec un amidon liquide. Dosez la quantité d'amidon selon les indications du fabricant dans le compartiment de l'assouplissant ☼ (rincez au préalable si nécessaire).

## **Coloration / Décoloration**

N'effectuez pas de teinture trop fréquemment. Le sel peut attaquer l'acier inoxydable ! Respectez les indications du fabricant de la teinture. **Ne** décolorez **pas** du linge dans le lave-linge.



| °C    | Programmes          | Type de textile   | max.         | Fonctions additionnelles ; remarques   |
|-------|---------------------|---|--------------|--|
| 90 °C | coton normal        | Textiles résistants supportant des températures élevées, en coton ou en lin.  | 7 kg / 4 kg* | rinçage plus ; programme plus court  |
| 90 °C | intensif*           |   |              | rinçage plus ; programme d'économie d'énergie  |
| 90 °C | eco                 |   |              | rinçage plus ; prélavage à 30 °C   |
| 90 °C | + pré-lavage        |   |              | rinçage plus ; cycle d'essorage spécial suivi du défilage  |
| 90 °C | facile              |   |              | rinçage plus   |
| 60 °C | synthétiques normal | Textiles d'entretien facile en coton, en lin, en tissus synthétiques ou mélangés  | 3 kg         | rinçage plus ; programme plus court  |
| 60 °C | intensif            |   |              | rinçage plus ; programme d'économie d'énergie  |
| 60 °C | eco                 |   |              | rinçage plus ; prélavage à 30 °C   |
| 60 °C | + pré-lavage        |   |              | rinçage plus ; divers types de textile peuvent être lavés ensemble   |
| 40 °C | mix rapide          | Textiles en coton ou textiles d'entretien facile pour les textiles lavables délicats, en soie, satin, synthétique ou mélangés (villages p. ex.) | 2 kg         | programme de lavage de soin particulier pour éviter que le linge ne rétrécisse, pause dans le programme (les textiles restent dans la lessive) |
| 40 °C | délicat             | Textiles en laine ou contenant de la laine lavables à la main ou en machine.  |              | Programme court (env. 15 minutes, convient pour le linge pas trop sale)  |
| 40 °C | super 15min         | Textiles d'entretien facile en coton, en lin, en tissus synthétiques ou mélangés  |              | rinçage / essorage, vidange  |

\* chargement réduit  
 i Comme programme court - mix rapide 40 °C avec la vitesse d'essorage max. convient parfaitement.  
 Pour un programme sans prélavage, introduisez la lessive dans le compartiment II ; pour un programme avec prélavage, répartissez la lessive dans les compartiments I et II.



BSH Hausgeräte Vertriebs GmbH  
 Carl-Wery-Str. 34  
 81739 München / Deutschland

## ⚠️ Consignes de sécurité

- Veuillez lire et vous conformer à la notice d'installation et d'utilisation ainsi qu'à toutes les autres informations fournies avec votre lave-linge.
- Conservez ces documents pour toute utilisation ultérieure.

**Risque d'électrocution**

- Débranchez toujours la machine en tenant la fiche, ne tirez jamais directement sur le cordon d'alimentation.
- Ne branchez / débranchez jamais la machine avec les mains humides.

**Danger de mort**

Lorsque la machine ne sert plus :

- Débranchez la fiche de la prise de courant.
- Sectionnez le cordon d'alimentation pour le rendre inutilisable.
- Détruisez le système de fermeture du hublot. Les enfants ne risqueront pas de s'enfermer et de mettre leur vie en danger.

**Risque d'asphyxie**

- Tenez les emballages, les plastiques et divers éléments des emballages hors de la portée des enfants.

**Risque d'empoisonnement**

- Rangez la lessive et les additifs hors de portée des enfants.

**Risque d'explosion**

- Les articles textile préalablement traités avec des produits nettoyants à base de solvants, du type détachants, benzine, peuvent provoquer une explosion une fois chargés dans le tambour. Rincer abondamment à la main les articles avant de les charger.

**Risque de blessures**

- Le hublot peut devenir très chaud.
- Faites attention lorsque vous vidangez le bain lessiviel chaud.
- Ne montez jamais sur le lave-linge.
- Ne vous appuyez jamais sur le hublot ouvert.
- Ne saisissez pas le tambour s'il tourne encore.
- Faites attention lorsque vous ouvrez le bac à produits en cours de fonctionnement.

## Valeurs de consommation selon le modèle

| Programme                  | Charge | Puissance*** | Eau*** | Durée du programme*** |
|----------------------------|--------|--------------|--------|-----------------------|
| coton normal 20 °C         | 7 kg   | 0,32 kWh     | 68 l   | 2 ½ h                 |
| coton normal 30 °C         | 7 kg   | 0,56 kWh     | 68 l   | 2 ½ h                 |
| coton normal 40 °C*        | 7 kg   | 0,91 kWh     | 68 l   | 2 ½ h                 |
| coton normal 60 °C         | 7 kg   | 1,25 kWh     | 68 l   | 2 ¾ h                 |
| coton normal 90 °C         | 7 kg   | 2,16 kWh     | 74 l   | 2 ¾ h                 |
| synthétiques normal 40 °C* | 3 kg   | 0,55 kWh     | 54 l   | 1 ¾ h                 |
| mix rapide 40 °C           | 3 kg   | 0,45 kWh     | 35 l   | 1 ¼ h                 |
| délicat 30 °C              | 2 kg   | 0,24 kWh     | 35 l   | ¾ h                   |
| 👉 / laine 30 °C            | 2 kg   | 0,22 kWh     | 47 l   | ¾ h                   |

\* Réglage du programme pour contrôle selon norme EN60456 en vigueur.  
 Conseils pour contrôles comparatifs : Pour tester les programmes de contrôle, laver les charges indiquées à la vitesse d'essorage maximale.

| Programme             | Charge   | Consommation d'énergie annuelle | Consommation d'eau annuelle |
|-----------------------|----------|---------------------------------|-----------------------------|
| coton eco 40/60 °C ** | 3,5/7 kg | 165 kWh                         | 10686 l                     |

\*\* Réglage du programme pour contrôle et étiquetage énergétique selon directive 2010/30/UE, avec eau froide (15 °C).  
 \*\*\* Les valeurs diffèrent des valeurs indiquées en fonction de la pression d'eau, de la dureté de l'eau, de sa température d'entrée, de la température ambiante, du type de textile, de la quantité de linge et de son degré de salissure, de la lessive utilisée, des variations de la tension d'alimentation et des fonctions additionnelles choisies.

## Nettoyage

**Avant le premier lavage**

N'introduisez pas de linge dans la machine !  
 Ouvrez le robinet d'eau. Dans le compartiment **II**, versez :  
 - environ 1 l d'eau  
 - de la lessive (la quantité indiquée par le fabricant pour du linge légèrement sale, compte tenu de la dureté de l'eau)  
 Placez le sélecteur sur **synthétiques normal 60 °C** et appuyez sur **départ/pause**. À la fin du programme, placez le sélecteur sur **arrêt**.

**Corps de la machine, bandeau de commande**

- Nettoyez à l'aide d'un chiffon doux et humide.
- N'utilisez pas de chiffons, d'éponges et de détergents abrasifs (tampons acier).
- Enlevez immédiatement les résidus de lessive et de produits nettoyants.
- Le nettoyage au jet d'eau est interdit.

**Nettoyez le bac à lessive et l'appareil ...**

... s'il reste de la lessive ou de l'assouplissant.

1. Tirez le bac, enfoncez l'insert et sortez complètement le tiroir de l'appareil.
2. Retirez l'insert en le poussant avec un doigt de bas en haut.
3. Nettoyez les différents compartiments et l'insert avec de l'eau et une brosse, puis séchez-les. Retirez également les résidus de lessive et d'adoucissant restés dans l'appareil.
4. Placez l'insert qui doit s'encliqueter (introduisez le cylindre sur la tige de guidage)
5. Remettez le bac à produits en place.

Laissez le bac à produits ouvert, pour qu'il puisse sécher complètement.

**Tambour et gaine en caoutchouc**

Essuyez soigneusement le joint en caoutchouc à l'aide d'un chiffon sec. Laissez le hublot ouvert pour que le tambour puisse sécher. Taches de rouille : utiliser un produit d'entretien sans chlore. N'utilisez jamais de paille de fer.

**Détartrage** *Pas de linge dans la machine*

Pour le détartrage, suivez les instructions du fabricant de détartrant, pas nécessaire en dosant convenablement la lessive.

## Mentions apparaissant dans la zone d'affichage selon le modèle

|           |  |
|-----------|--|
| <b>E3</b> | Fermez correctement le hublot ; du linge est peut-être coincé.   |
| <b>E5</b> | Ouvrez complètement le robinet d'eau, flexible d'alimentation plié/coincé ; nettoyez le filtre → page 10, pression d'eau trop faible.                                  |
| <b>E6</b> | Pompe à lessive bouchée ; nettoyez la pompe à lessive → page 10. Flexible d'écoulement/tuyau d'évacuation bouché ; nettoyez le flexible au niveau du siphon → page 10. |
| <b>E2</b> | Panne moteur. Contactez le service après-vente.  |

## Entretien

**Pompe d'évacuation**

À la fin du programme, placez le sélecteur sur **arrêt** et retirez la fiche de la prise de courant.

1. Ouvrez la trappe de service et retirez-la.
2. **Pour les modèles avec flexibles de vidange :** Sortez le flexible de son support et écarter-le de la machine. Placez un bac au-dessous. Retirez son bouchon, laissez s'évacuer le bain lessiviel. Appuyez sur la trappe de fermeture et introduisez le flexible de vidange dans son support.
- 2\* **Pour les modèles sans flexibles de vidange :** Tournez doucement le bouchon de la pompe jusqu'à ce que le bain lessiviel commence à couler. Lorsque la trappe de service est à moitié pleine, refermez le bouchon de la pompe et videz la trappe. Recommencez jusqu'à ce que le bain lessiviel soit totalement écoulé.
3. Dévissez délicatement le bouchon de la pompe (eau résiduelle).
4. Nettoyez l'intérieur, le filetage du bouchon de la pompe et le carter de la pompe (le rotor de la pompe d'évacuation doit pouvoir tourner librement).
5. Remettez le bouchon de la pompe et revissez-le.
6. Remettez la trappe de service en place puis refermez-la.

Pour empêcher que, lors du prochain lavage, de la lessive passe directement à l'égout sans avoir servi : versez 1 litre d'eau dans le compartiment **II** et démarrez le programme **vidange**.

**Flexible d'écoulement au niveau du siphon**

À la fin du programme, placez le sélecteur sur **arrêt** et retirez la fiche de la prise de courant.

1. Desserrez le collier du flexible, retirez avec précaution le flexible (eau résiduelle).
2. Nettoyez le flexible d'écoulement et l'adaptateur du siphon.
3. Replacez le flexible et maintenez la position avec le collier.

**Filtre au niveau de l'arrivée d'eau**

**Risque d'électrocution !**  
 Ne plongez jamais l'Aqua-stop dans l'eau (ce dispositif de sécurité comporte une vanne électrique).

Pour résorber la pression de l'eau au niveau du flexible d'alimentation :

1. Fermez le robinet d'eau
2. Sélectionnez le programme voulu (sauf **rinçage** / **essorage**, **vidange**).
3. Sélectionnez **départ/pause**. Laissez marcher ce programme pendant 40 secondes environ.
4. Placez le sélecteur sur **arrêt**. Débranchez la fiche de la prise de courant. Pour nettoyer le filtre :

1. Selon le modèle : Retirez le flexible du tuyau. Nettoyez le filtre avec une petite brosse.

**et/ou** sur les modèles Standard et Aqua-Secure :

Retirez le flexible à l'arrière de la machine, sortez le filtre à l'aide d'une pince et nettoyez-le.

2. Raccordez le flexible et vérifiez son étanchéité.

**Risque de brûlure !** Attendez que le bain lessiviel ait refroidi.

**Risque d'explosion !** N'utilisez pas de solvants.

## Que faire si ...

|   |  |
|---|--|
| De l'eau s'écoule   | - Raccordez correctement / remplacez le flexible d'écoulement.<br>- Serrez à fond le raccord du flexible d'alimentation  |
| La machine n'est pas alimentée en eau<br>La lessive ne gagne pas la cuve.                               | - <b>départ/pause</b> non sélectionné ?<br>- Avez-vous bien ouvert le robinet d'eau ?<br>- Le filtre est peut-être bouché ? Nettoyez le filtre → page 10.<br>- Le flexible d'alimentation d'eau n'est pas plié ou coincé ?   |
| Le hublot refuse de s'ouvrir.   | - La fonction de sécurité est active. Attendez env. 2 minutes.<br>- ---- (sans essorage final) sélectionné ? → page 3,4.   |
| Le programme ne démarre pas.  | - <b>départ/pause</b> ou <b>fin dans</b> Temps sélectionné ?<br>- Avez-vous bien fermé le hublot ?<br>- Sécurité enfants active ? Désactivez → page 5.   |
| Le bain lessiviel n'est pas évacué.   | - ---- (sans essorage final) sélectionné ? → page 3,4.<br>- nettoyez la pompe à lessive → page 10.<br>- Nettoyez le tuyau d'évacuation et/ou le flexible d'écoulement.   |
| Je ne vois pas d'eau dans le tambour.   | - Il ne s'agit pas d'un défaut, le niveau d'eau est trop bas pour être vu.   |
| Le résultat de l'essorage n'est pas satisfaisant.<br>Linge mouillé/trop humide.                         | - Il ne s'agit pas d'un défaut. Le système de détection anti-balourd a interrompu l'essorage car le linge n'était pas réparti de manière homogène. Répartissez les petites pièces et les grosses pièces de linge dans le tambour.<br>- Programme <b>facile</b> sélectionné ? → page 7.<br>- Avez-vous sélectionné une vitesse d'essorage trop faible ? → page 5. |
| La durée du programme varie pendant le cycle de lavage.   | - C'est normal - l'appareil optimise le déroulement du programme lors du processus de lavage respectif. Cela peut entraîner des changements dans la durée affichée du programme.   |
| Démarrages répétitifs de l'essorage court.  | - Il ne s'agit pas d'un défaut, le système de détection anti-balourd tente de mieux répartir la charge de linge dans le tambour.   |
| Eau résiduelle dans le compartiment à produits.   | - Il ne s'agit pas d'un défaut, l'efficacité du produit n'est pas compromise.<br>- Nettoyez l'insert si besoin → page 9.   |
| Le lave-linge dégage certaines odeurs.  | - Faites un cycle <b>coton normal 90 °C</b> sans linge. Utilisez pour cela une lessive tous lavages.   |
| Le voyant <b>(lavage)</b> clignote. Du produit lessiviel sort le cas échéant du bac à produit lessiviel | - Avez-vous utilisé trop de produit lessiviel ? Versez 1 cuillère à soupe de produit assouplissant dans 0,5 litre d'eau, mélangez puis versez le mélange dans le compartiment <b>II</b> (pas avec les textiles pour le plein air et les textiles duvétés !).<br>- Lors du prochain lavage, diminuez la quantité de lessive utilisée.                             |
| Dégagement d'odeurs fortes, vibrations et « déplacement » pendant l'essorage.                           | - Avez-vous immobilisé les pieds de la machine ? Immobilisez les pieds de la machine → Notice d'installation.<br>- Les brides de transport sont-elles retirées ? Retirez les brides de transport → Notice d'installation.  |
| Bruits pendant l'essorage et la vidange.  | - Nettoyez la pompe de vidange → page 10.  |
| La zone d'affichage et les voyants de l'affichage ne fonctionnent pas lorsque la machine est en marche. | - Coupure de courant ?<br>- Fusibles déclenchés ? Enclenchez/remplacez les fusibles.<br>- Si cette panne se reproduit, contactez le service après-vente.   |
| Le programme est plus long que d'habitude.  | - Il ne s'agit pas d'un défaut, le système de détection anti-balourd répartit la charge de linge en faisant démarrer plusieurs fois le tambour.<br>- Il ne s'agit pas d'un défaut, le système de contrôle de la mousse est actif : un cycle de rinçage sera ajouté.  |
| Il y a des résidus de lessive sur le linge.   | - Les lessives sans phosphate contiennent parfois des résidus insolubles dans l'eau.<br>- Sélectionnez <b>rinçage</b> / <b>essorage</b> ou brossez le linge après le lavage.   |

Lorsqu'une panne ne peut pas être éliminée par vos soins (Mise en marche/arrêt) ou qu'une réparation s'impose :  
 - Placez le sélecteur sur **arrêt** et retirez la fiche de la prise de courant.  
 - Fermez le robinet d'eau et appelez le service après-vente → Notice d'installation.

## Notice d'utilisation

**Lave-linge**

N'utilisez le lave-linge qu'après avoir lu cette notice et la notice d'installation séparée !

**⚠️** Respectez les consignes de sécurité figurant à la page 8.

# Votre lave-linge

**Félicitations !** Avec l'achat de votre nouveau lave-linge, vous venez d'acquérir un appareil électroménager Viva moderne de très grande qualité. Le lave-linge se caractérise par sa faible consommation d'eau et d'énergie. Chaque machine à laver qui quitte notre usine est contrôlée avec le plus grand soin afin de garantir son fonctionnement fiable et sûr.

Vous trouverez d'autres informations des nos produits, accessoires, pièces de recharge et notre service sur :  
 FR Frankreich, France  
 BSH Electroménager S.A.S (Oue)  
 SAV Constructeur  
 50, Rue Ardoin - BP 47  
 93400 SAINT-OUEN Cedex  
 Service Dépannage à Domicile: 0 825 398 010 (0,15€ TTC/mn)  
 Service Consommateurs: 0 892 698 010 (0,34€ TTC/mn)  
 Service Pièces Détachées et Accessoires:  
 0 899 705 501 (1,35€ TTC/appel + 0,34€ TTC/mn)

## Élimination écologique



Éliminez l'emballage en respectant l'environnement. Cet appareil est conforme à la Directive européenne 2002/96/CE relative aux appareils électriques et électroniques usagés (waste electrical and electronic equipment - WEEE). Le directive définit des dispositions-cadres pour la reprise et le recyclage des appareils usagés au sein des pays de l'UE.

## Sommaire

|  | Page |
|--|------|
| Conformité d'utilisation                       | 1    |
| Programmes                                     | 1    |
| Régler et adapter le programme                 | 3    |
| Lavage   | 3/4  |
| Après le lavage                                | 4    |
| Réglages personnalisés                         | 5/6  |
| Remarques importantes                          | 6    |
| Récapitulatif des programmes                   | 7    |
| Consignes de sécurité                          | 8    |
| Valeurs de consommation                        | 8    |
| Entretien                                      | 9    |
| Mentions apparaissant dans la zone d'affichage | 9    |
| Maintenance                                    | 10   |
| Que faire si...                                | 11   |



## Protection de l'environnement et économie d'énergie

- Utilisez la charge maximale du programme choisi.
- Utilisez le pré-lavage uniquement lorsque le linge est très sale.
- Au lieu de sélectionner le programme **coton normal 90 °C**, sélectionnez **coton eco 60 °C**. La qualité du nettoyage est similaire mais la consommation énergétique est nettement moins élevée.
- Dosez la lessive en respectant les indications du fabricant et en tenant compte de la dureté de l'eau.
- Si vous passez ensuite le linge au sèche-linge, réglez la vitesse d'essorage en respectant les instructions du fabricant du sèche-linge.

# Conformité d'utilisation

- Cette machine est destinée à un usage exclusivement domestique,
- au lavage des textiles pouvant être traités en machine et de la laine pouvant être lavée à la main dans un bain lessiviel,
- à être utilisée avec de l'eau potable froide et des produits de lavage et d'entretien du commerce spécialement conçus pour être utilisés en machine.



- Ne laissez jamais les enfants sans surveillance à proximité du lave-linge.
- Les enfants et les personnes non averties ne doivent pas utiliser le lave-linge.
- Tenez les animaux domestiques à l'écart du lave-linge.

## Programmes

Récapitulatif détaillé des programmes → page 7.  
 Température et vitesse d'essorage réglables individuellement, en fonction du programme sélectionné et de son stade d'avancement.

|                     |   |
|---------------------|---|
| coton normal        |   |
| intensif            |   |
| eco                 | textiles résistants   |
| + pré-lavage        |   |
| facile              |   |
| synthétiques normal |   |
| intensif            | textiles d'entretien facile   |
| eco                 |   |
| + pré-lavage        |   |
| mix rapide          | types de textiles mélangés  |
| délicat             | textiles lavables délicats  |
| laine / laine       | laine lavable à la main/à la machine  |
| super 15min         | programme court   |
| rincage / essorage  | Pour le linge lavé à la main, activez la touche <b>rincage plus</b> ; la touche est désactivée lorsque l'essorage seul est choisi |
| vidange             | de l'eau de rincage avec - - - (sans essorage final)  |

# Préparatifs



Installation conforme, selon la notice d'installation séparée.



## Contrôlez la machine

- Ne mettez jamais une machine endommagée en service.
- Prévenez le service après-vente.



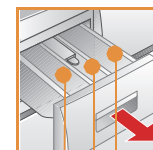
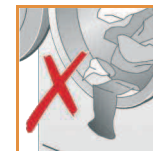
## Branchez la fiche dans la prise de courant



Vous ne devez pas avoir les mains humides. Tenez uniquement la fiche de la prise de courant.



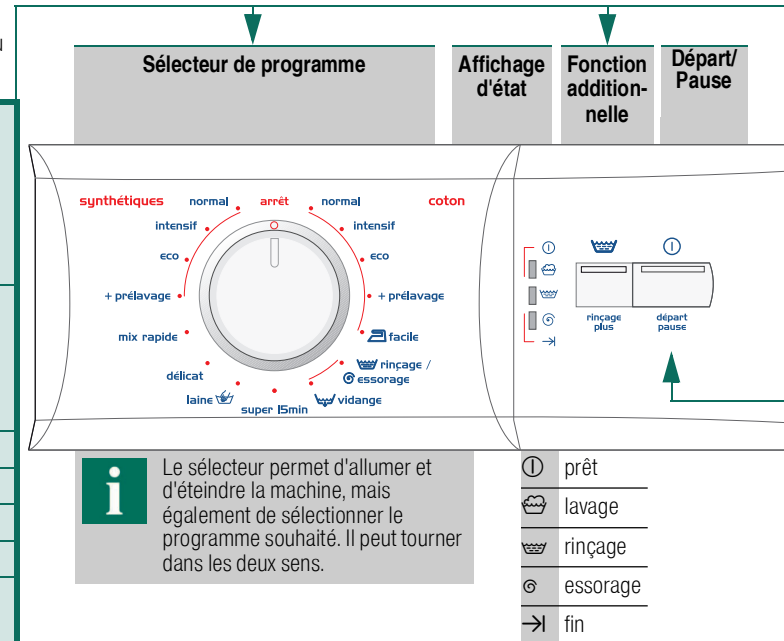
## Ouvrez le robinet d'eau



**Compartment II** : Produit de lavage, adoucisseur d'eau, agent de blanchiment, cristaux de détachant

**Compartment** ☼ : assouplissant, amidon

**Compartment I** : lessive pour le pré-lavage





**Avant le premier lavage**  
Faites un cycle de lavage sans linge → page 9.

## Tri et chargement du linge

Respectez les instructions d'entretien fournies par le fabricant.  
Tenez compte des symboles d'entretien figurant sur les étiquettes.  
Triez le linge selon le type, la couleur, le degré de salissure et la température.  
Ne dépassez pas la charge maximale indiquée → page 7.

Respectez les remarques importantes → page 6

Introduisez des articles textile de différentes tailles.  
Ouvrez le hublot. Veillez à ce que des articles textile ne restent pas coincés entre le hublot et le joint en caoutchouc.

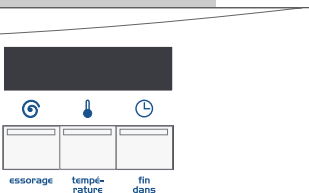
## Chargement de produits de lavage

Le dosage dépend des facteurs suivants :  
quantité de linge, degré de salissure, dureté de l'eau (pour la connaître, renseignez-vous auprès de votre compagnie de distribution d'eau) et indications du fabricant.  
Remplissez le bac doseur correspondant de lessive liquide et placez-le dans le tambour.

**i** Diluez les produits épais (assouplissants et amidon p. ex.) dans de l'eau. Cela permet d'éviter tout engorgement.

## Régler\*\* et adapter le programme

Zone d'affichage /  
Touches d'option



**i** \*\*Lorsque le symbole clignote dans la zone d'affichage, la sécurité enfants est active → Désactiver, page 5.

Fonctions additionnelles et touches d'options → Réglages individuels, page 5.

**i** L'enfoncement prolongé des touches d'option enclenchera automatique des options.

## Sélectionnez ① départ/pause

---- - 1200\* essorage  
Sélectionnez la vitesse d'essorage (\* selon le modèle) ou ---- (sans essorage final, le linge reste dans la dernière eau de rinçage)

**o**ld - 90°C température  
Sélectionnez la température (**o**ld = froid)

1 - 24h fin dans  
Fin de programme après ...

Sécurité enfants → page 5

# Lavage

Bac à produits avec compartiments I, II,

Tambour

Bandeau de commande

Hublot



Trappe de service



## Retirer le linge

Ouvrez le hublot et retirez le linge.  
Dans le cas où ---- (sans essorage final) est activé :  
Placez le sélecteur sur **vidange** ou sélectionnez la vitesse d'essorage.  
Sélectionnez ① **départ/pause**.

**i** – Retirez d'éventuels corps étrangers à cause du risque de formation de rouille.  
– Laissez le hublot et le bac à produits ouverts pour qu'ils puissent sécher complètement.



## Fermer le robinet d'eau

Pas nécessaire sur les modèles dotés du dispositif Aqua-Stop → Conseils de la notice d'installation.



## Éteindre l'appareil

Placez le sélecteur sur **arrêt**.

1

2

3

## Fin du programme lorsque ...

... l'affichage d'état (**essorage**) clignote et que **End (fin)** s'affiche.

## Interrompre le programme

Programmes à température élevée :  
– Laissez refroidir le linge : Sélectionnez **rinçage** / essorage.  
– Sélectionnez ① **départ/pause**.  
Programmes à basse température :  
– rinçage / **essorage** (désactivez la touche **rinçage plus**) ou sélectionnez **vidange**.  
– Sélectionnez ① **départ/pause**.

## Modifier le programme lorsque ...

... vous avez par erreur sélectionné un mauvais programme :  
– Sélectionnez un nouveau programme.  
– Sélectionnez ① **départ/pause**. Le nouveau programme commence au début.

# Lavage

# Réglages personnalisés

## Touches d'options

Avant et pendant le déroulement du programme sélectionné, vous pouvez modifier la vitesse d'essorage et la température. Les effets dépendent de l'avancement du cycle.

## ⌚ essorage (vitesse d'essorage / sans essorage final)

Vous pouvez modifier la vitesse d'essorage affichée. La vitesse maximale d'essorage à sélectionner dépend du modèle de machine et du programme sélectionné à ce moment-là.

## 🌡 température

Vous pouvez modifier la température de lavage affichée. La température de lavage maximale à sélectionner dépend du programme sélectionné à ce moment-là.

## 🕒 fin dans

Lors du choix du programme, la durée du programme considéré s'affiche. Vous pouvez différer le début d'un programme avant qu'il ne commence. L'heure de fin de programme peut être réglée par pas de 1 heure jusqu'au maximum de 24 h.

Actionnez la touche ⌚ **fin dans** jusqu'à ce que le nombre d'heures voulu soit affiché (h=heure). Sélectionnez ⌚ **départ/pause**.

## Fonction additionnelle → cf. aussi le Récapitulatif des programmes, page 7.

👑 **rinçage plus** Cycle de rinçage complémentaire. Pour les régions avec une eau très douce ou pour améliorer encore le résultat de l'assouplissant.

## Sécurité enfants

🔒  
**Sécurité enfants/ Verrouillage de la machine** Verrouillez votre lave-linge pour empêcher toute modification involontaire des fonctions programmées.  
**MARCHE/ARRÊT:** après le début/la fin du programme, activer la touche ⌚ **départ/pause** pendant environ 5 secondes.  
Remarque : la sécurité enfants peut rester activée jusqu'au début du programme suivant, même en arrêtant la machine.  
Vous pouvez alors la désactiver avant le début du programme et, le cas échéant, l'activer à nouveau après le début du programme.

## ⌚ départ/pause

Pour démarrer ou interrompre le programme.



# Remarques importantes



## Ménager le linge et la machine

- Pour le dosage des lessives/produits auxiliaires et de nettoyage, respectez impérativement les indications du fabricant.
- Videz les poches des vêtements.
- Attention aux objets métalliques (trombones, etc.).
- Lavez les textiles délicats dans un filet ou une petite poche (bas, voilages, soutiens-gorge à armature).
- Fermez les fermetures éclair, boutonnez les housses.
- À l'aide d'une brosse, enlevez le sable éventuellement présent dans les poches et dans les revers.
- Retirez les crochets des rideaux ou rassemblez-les dans un filet ou dans une petite poche.



## Linge avec différents degrés de salissure

|       |  |  |
|-------|--|--|
|       |  | Lavez le linge neuf séparément.  |
| léger |  | Pas de pré-lavage. Le cas échéant, sélectionnez le programme <b>intensif</b> . |
|       |  | Traiter les taches avant la mise en machine.                                   |
| fort  |  | Réduisez la quantité de linge. Sélectionnez le programme avec pré-lavage.      |



## Trempage

Charger du linge de même couleur.

Verser le produit de trempage/lavage selon les indications du fabricant dans le compartiment II. Placez le sélecteur sur **coton normal 30 °C** et sélectionnez ⌚ **départ/pause**. Après environ 10 minutes, sélectionnez ⌚ **départ/pause** pour arrêter le programme. Une fois la période de trempage souhaitée écoulée, sélectionnez à nouveau ⌚ **départ/pause** pour poursuivre le programme ou changez de programme.



## Amidonage

Le linge ne doit pas avoir été préalablement traité avec un produit

L'amidonage peut être inclus à tous les programmes de lavage avec un amidon liquide. Dosez la quantité d'amidon selon les indications du fabricant dans le compartiment de l'assouplissant ☼ (rincez au préalable si nécessaire).



## Coloration / Décoloration

N'effectuez pas de teinture trop fréquemment. Le sel peut attaquer l'acier inoxydable ! Respectez les indications du fabricant de la teinture. **Ne** décolorez **pas** du linge dans le lave-linge.

# Tableau des programmes

→ Respectez les indications du tableau Valeurs de consommation de la page 8 et les Conseils de la page 6 !



max. Type de textile

Fonctions additionnelles ; remarques

| Programmes                 | °C | max.  | Type de textile   | Fonctions additionnelles ; remarques   |
|----------------------------|----|-------|---|--|
| coton normal               | 60 | 90 °C |   | rinçage plus   |
| intensif*                  | 60 | 90 °C |   | rinçage plus; programme plus court   |
| eco                        | 60 | 90 °C | Textiles résistants, supportant des températures élevées, en coton ou en lin.   | rinçage plus; programme d'économie d'énergie   |
| + prélavage                | 60 | 90 °C |   | rinçage plus; prélavage à 30 °C  |
| facile                     | 60 | 90 °C |   | rinçage plus; cycle d'essorage spécial suivi du défilage   |
| <b>synthétiques</b> normal | 60 | 60 °C |   | rinçage plus   |
| intensif                   | 60 | 60 °C | Textiles d'entretien facile en coton, en lin, en tissus synthétiques ou mélangés  | rinçage plus; programme plus court   |
| eco                        | 60 | 60 °C |   | rinçage plus; programme d'économie d'énergie   |
| + prélavage                | 60 | 60 °C |   | rinçage plus; prélavage à 30 °C  |
| <b>mix rapide</b>          | 60 | 40 °C | Textiles en coton ou textiles d'entretien facile pour les textiles lavables délicats, en soie, satin, tique ou mélangés (voilages p. ex.) | rinçage plus; divers types de textile peuvent être lavés ensemble  |
| délicat                    | 60 | 40 °C | Textiles en laine ou contenant de la laine lavables à la main ou en machine.  | rinçage plus; pas d'essorage entre les cycles de rinçage   |
| / laine                    | 60 | 40 °C | Textiles en laine ou contenant de la laine lavables à la main ou en machine.  | programme de lavage de soin particulier pour éviter que le linge ne rétrécisse, pause dans le programme (les textiles restent dans la lessive) |
| <b>super 15min</b>         | 60 | 40 °C | Textiles d'entretien facile en coton, en lin, en tissus synthétiques ou mélangés  | Programme court d'env. 15 minutes, convient pour le linge pas trop sale  |

## Programmes supplémentaires

\* chargement réduit

i Comme **programme court - mix rapide 40 °C** avec la vitesse d'essorage max. convient parfaitement.

Pour un programme sans prélavage, introduisez la lessive dans le compartiment **II**; pour un programme avec prélavage, répartissez la lessive dans les compartiments **I** et **II**.

rinçage / essorage, vidange

9302 / 9000866464



WFV12E21FF ...

BSH Hausgeräte Vertriebs GmbH  
Carl-Wery-Str. 34  
81739 München / Deutschland



## Consignes de sécurité

- Veuillez lire et vous conformer à la notice d'installation et d'utilisation ainsi qu'à toutes les autres informations fournies avec votre lave-linge.
- Conservez ces documents pour toute utilisation ultérieure.

### Risque d'électrocution

- Débranchez toujours la machine en tenant la fiche, ne tirez jamais directement sur le cordon d'alimentation.
- Ne branchez / débranchez jamais la machine avec les mains humides.

### Danger de mort

- Lorsque la machine ne sert plus :
- Débranchez la fiche de la prise de courant.
  - Sectionnez le cordon d'alimentation pour le rendre inutilisable.
  - Détruisez le système de fermeture du hublot. Les enfants ne risqueront pas de s'enfermer et de mettre leur vie en danger.

### Risque d'asphyxie

- Tenez les emballages, les plastiques et divers éléments des emballages hors de la portée des enfants.

### Risque d'empoisonnement

- Rangez la lessive et les additifs hors de portée des enfants.

### Risque d'explosion

- Les articles textile préalablement traités avec des produits nettoyants à base de solvants, du type détachants, benzine, peuvent provoquer une explosion une fois chargés dans le tambour.  
Rincer abondamment à la main les articles avant de les charger.

### Risque de blessures

- Le hublot peut devenir très chaud.
- Faites attention lorsque vous vidangez le bain lessiviel chaud.
- Ne montez jamais sur le lave-linge.
- Ne vous appuyez jamais sur le hublot ouvert.
- Ne saisissez pas le tambour s'il tourne encore.
- Faites attention lorsque vous ouvrez le bac à produits en cours de fonctionnement.

## Valeurs de consommation selon le modèle

| Programme                  | Charge | Puissance*** | Eau*** | Durée du programme*** |
|----------------------------|--------|--------------|--------|-----------------------|
| coton normal 20 °C         | 7 kg   | 0,32 kWh     | 68 l   | 2 ½ h                 |
| coton normal 30 °C         | 7 kg   | 0,56 kWh     | 68 l   | 2 ½ h                 |
| coton normal 40 °C*        | 7 kg   | 0,91 kWh     | 68 l   | 2 ½ h                 |
| coton normal 60 °C         | 7 kg   | 1,25 kWh     | 68 l   | 2 ¾ h                 |
| coton normal 90 °C         | 7 kg   | 2,16 kWh     | 74 l   | 2 ¾ h                 |
| synthétiques normal 40 °C* | 3 kg   | 0,55 kWh     | 54 l   | 1 ¾ h                 |
| mix rapide 40 °C           | 3 kg   | 0,45 kWh     | 35 l   | 1 ¼ h                 |
| délicat 30 °C              | 2 kg   | 0,24 kWh     | 35 l   | ¾ h                   |
| ☞ / laine 30 °C            | 2 kg   | 0,22 kWh     | 47 l   | ¾ h                   |

\* Réglage du programme pour contrôle selon norme EN60456 en vigueur.  
Conseils pour contrôles comparatifs : Pour tester les programmes de contrôle, laver les charges indiquées à la vitesse d'essorage maximale.

| Programme             | Charge   | Consommation d'énergie annuelle | Consommation d'eau annuelle |
|-----------------------|----------|---------------------------------|-----------------------------|
| coton eco 40/60 °C ** | 3,5/7 kg | 165 kWh                         | 10686 l                     |

\*\* Réglage du programme pour contrôle et étiquetage énergétique selon directive 2010/30/UE, avec eau froide (15 °C).  
\*\*\* Les valeurs diffèrent des valeurs indiquées en fonction de la pression d'eau, de la dureté de l'eau, de sa température d'entrée, de la température ambiante, du type de textile, de la quantité de linge et de son degré de salissure, de la lessive utilisée, des variations de la tension d'alimentation et des fonctions additionnelles choisies.

# Nettoyage



- **Risque d'électrocution !** Sortez la fiche de la prise de courant.
- **Risque d'explosion !** N'utilisez pas de solvants.

## **i** Avant le premier lavage

N'introduisez pas de linge dans la machine !  
Ouvrez le robinet d'eau. Dans le compartiment **II**, versez :  
- environ 1 l d'eau  
- de la lessive (la quantité indiquée par le fabricant pour du linge légèrement sale, compte tenu de la dureté de l'eau)  
Placez le sélecteur sur **synthétiques normal 60 °C** et appuyez sur **① départ/pause**. À la fin du programme, placez le sélecteur sur **arrêt**.

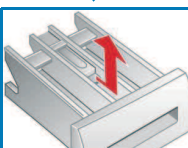
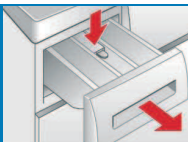
## **i** Corps de la machine, bandeau de commande

- Nettoyez à l'aide d'un chiffon doux et humide.
- N'utilisez pas de chiffons, d'éponges et de détergents abrasifs (tampons acier).
- Enlevez immédiatement les résidus de lessive et de produits nettoyants.
- Le nettoyage au jet d'eau est interdit.

## **i** Nettoyez le bac à lessive et l'appareil ...

... s'il reste de la lessive ou de l'assouplissant.

1. Tirez le bac, enfoncez l'insert et sortez complètement le tiroir de l'appareil.
2. Retirez l'insert en le poussant avec un doigt de bas en haut.
3. Nettoyez les différents compartiments et l'insert avec de l'eau et une brosse, puis séchez-les. Retirez également les résidus de lessive et d'adoucissant restés dans l'appareil.
4. Placez l'insert qui doit s'encliqueter (introduisez le cylindre sur la tige de guidage)
5. Remettez le bac à produits en place.



**i** Laissez le bac à produits ouvert, pour qu'il puisse sécher complètement.

## **i** Tambour et gaine en caoutchouc

Essuyez soigneusement le joint en caoutchouc à l'aide d'un chiffon sec. Laissez le hublot ouvert pour que le tambour puisse sécher. Taches de rouille : utiliser un produit d'entretien sans chlore. N'utilisez jamais de paille de fer.

## **i** Détartrage

*Pas de linge dans la machine*

Pour le détartrage, suivez les instructions du fabricant de détartrant, pas nécessaire en dosant convenablement la lessive.

# Mentions apparaissant dans la zone d'affichage selon le modèle

|           |   |
|-----------|---|
| <b>E3</b> | Fermez correctement le hublot ; du linge est peut-être coincé.  |
| <b>E5</b> | Ouvrez complètement le robinet d'eau, flexible d'alimentation plié/coincé ; nettoyez le filtre → page 10, pression d'eau trop faible.                                     |
| <b>E6</b> | Pompe à lessive bouchée ; nettoyez la pompe à lessive → page 10.<br>Flexible d'écoulement/tuyau d'évacuation bouché ; nettoyez le flexible au niveau du siphon → page 10. |
| <b>E2</b> | Panne moteur. Contactez le service après-vente.   |

# Entretien

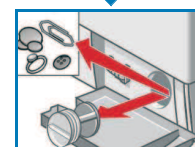
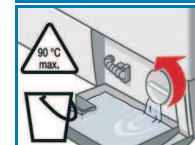
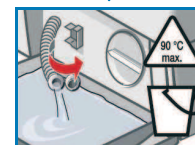
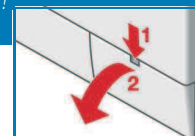


- **Risque de brûlure !** Attendez que le bain lessiviel ait refroidi.
- Fermez le robinet d'eau !

## **i** Pompe d'évacuation

À la fin du programme, placez le sélecteur sur **arrêt** et retirez la fiche de la prise de courant.

1. Ouvrez la trappe de service et retirez-la.
2. **Pour les modèles avec flexibles de vidange :** Sortez le flexible de son support et écartez-le de la machine. Placez un bac au-dessous. Retirez son bouchon, laissez s'évacuer le bain lessiviel. Appuyez sur la trappe de fermeture et introduisez le flexible de vidange dans son support.
- 2\* **Pour les modèles sans flexibles de vidange :** Tournez doucement le bouchon de la pompe jusqu'à ce que le bain lessiviel commence à couler. Lorsque la trappe de service est à moitié pleine, refermez le bouchon de la pompe et videz la trappe. Recommencez jusqu'à ce que le bain lessiviel soit totalement écoulé.
3. Dévissez délicatement le bouchon de la pompe (eau résiduelle).
4. Nettoyez l'intérieur, le filetage du bouchon de la pompe et le carter de la pompe (le rotor de la pompe d'évacuation doit pouvoir tourner librement).
5. Remplacez le bouchon de la pompe et revissez-le.
6. Remettez la trappe de service en place puis refermez-la.



Pour empêcher que, lors du prochain lavage, de la lessive passe directement à l'égout sans avoir servi : versez 1 litre d'eau dans le compartiment **II** et démarrez le programme **vidange**.

## **i** Flexible d'écoulement au niveau du siphon

À la fin du programme, placez le sélecteur sur **arrêt** et retirez la fiche de la prise de courant.

1. Desserrez le collier du flexible, retirez avec précaution le flexible (eau résiduelle).
2. Nettoyez le flexible d'écoulement et l'adaptateur du siphon.
3. Remplacez le flexible et maintenez la position avec le collier.



## **i** Filtre au niveau de l'arrivée d'eau



### Risque d'électrocution !

*Ne plongez jamais l'Aqua-stop dans l'eau (ce dispositif de sécurité comporte une vanne électrique).*

Pour résorber la pression de l'eau au niveau du flexible d'alimentation :

1. Fermez le robinet d'eau
2. Sélectionnez le programme voulu (sauf **rinçage** / **essorage**, **vidange**).
3. Sélectionnez **① départ/pause**. Laissez marcher ce programme pendant 40 secondes environ.
4. Placez le sélecteur sur **arrêt**. Débranchez la fiche de la prise de courant.

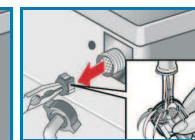
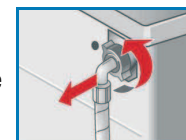
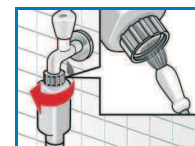
Pour nettoyer le filtre :

1. Selon le modèle :  
Retirez le flexible du tuyau.  
Nettoyez le filtre avec une petite brosse.




**et/ou** sur les modèles Standard et Aqua-Secure :

Retirez le flexible à l'arrière de la machine, sortez le filtre à l'aide d'une pince et nettoyez-le.

2. Raccordez le flexible et vérifiez son étanchéité.





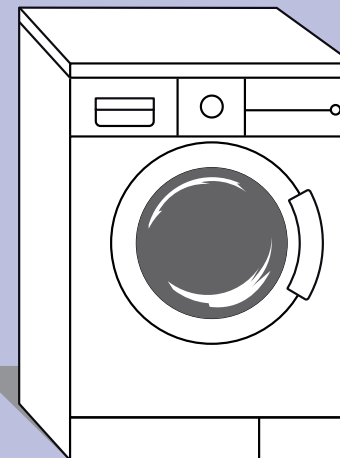
|  |  |
|--|--|
| De l'eau s'écoule  | <ul style="list-style-type: none"> <li>- Raccordez correctement / remplacez le flexible d'écoulement.</li> <li>- Serrez à fond le raccord du flexible d'alimentation</li> </ul>  |
| La machine n'est pas alimentée en eau<br>La lessive ne gagne pas la cuve.  | <ul style="list-style-type: none"> <li>- ① <b>départ</b>/pause non sélectionné ?</li> <li>- Avez-vous bien ouvert le robinet d'eau ?</li> <li>- Le filtre est peut-être bouché ? Nettoyez le filtre → page 10.</li> <li>- Le flexible d'alimentation d'eau n'est pas plié ou coincé ?</li> </ul>   |
| Le hublot refuse de s'ouvrir.  | <ul style="list-style-type: none"> <li>- La fonction de sécurité est active. Attendez env. 2 minutes.</li> <li>- ---- (sans essorage final) sélectionné ? → page 3,4.</li> </ul>   |
| Le programme ne démarre pas.   | <ul style="list-style-type: none"> <li>- ① <b>départ</b>/pause ou ② <b>fin dans</b>-Temps sélectionné ?</li> <li>- Avez-vous bien fermé le hublot ?</li> <li>- Sécurité enfants active ? Désactivez → page 5.</li> </ul>   |
| Le bain lessiviel n'est pas évacué.  | <ul style="list-style-type: none"> <li>- ---- (sans essorage final) sélectionné ? → page 3,4.</li> <li>- nettoyez la pompe à lessive → page 10.</li> <li>- Nettoyez le tuyau d'évacuation et/ou le flexible d'écoulement.</li> </ul>   |
| Je ne vois pas d'eau dans le tambour.  | <ul style="list-style-type: none"> <li>- Il ne s'agit pas d'un défaut, le niveau d'eau est trop bas pour être vu.</li> </ul>   |
| Le résultat de l'essorage n'est pas satisfaisant.<br>Linge mouillé/trop humide.  | <ul style="list-style-type: none"> <li>- Il ne s'agit pas d'un défaut. Le système de détection anti-balourd a interrompu l'essorage car le linge n'était pas réparti de manière homogène. Répartissez les petites pièces et les grosses pièces de linge dans le tambour.</li> <li>- Programme <b>facile</b> sélectionné ? → page 7.</li> <li>- Avez-vous sélectionné une vitesse d'essorage trop faible ? → page 5.</li> </ul> |
| La durée du programme varie pendant le cycle de lavage.  | <ul style="list-style-type: none"> <li>- C'est normal - l'appareil optimise le déroulement du programme lors du processus de lavage respectif. Cela peut entraîner des changements dans la durée affichée du programme.</li> </ul>   |
| Démarrages répétitifs de l'essorage court.   | <ul style="list-style-type: none"> <li>- Il ne s'agit pas d'un défaut, le système de détection anti-balourd tente de mieux répartir la charge de linge dans le tambour.</li> </ul>   |
| Eau résiduelle dans le compartiment à produits.  | <ul style="list-style-type: none"> <li>- Il ne s'agit pas d'un défaut, l'efficacité du produit n'est pas compromise.</li> <li>- Nettoyez l'insert si besoin → page 9.</li> </ul>   |
| Le lave-linge dégage certaines odeurs.   | <ul style="list-style-type: none"> <li>- Faites un cycle <b>coton normal 90 °C</b> sans linge. Utilisez pour cela une lessive tous lavages.</li> </ul>   |
| Le voyant  ( <b>lavage</b> ) clignote.<br>Du produit lessiviel sort le cas échéant du bac à produit lessiviel | <ul style="list-style-type: none"> <li>- Avez-vous utilisé trop de produit lessiviel ? Versez 1 cuillère à soupe de produit assouplissant dans 0,5 litre d'eau, mélangez puis versez le mélange dans le compartiment II (<i>pas avec les textiles pour le plein air et les textiles duvetés !</i>).</li> <li>- Lors du prochain lavage, diminuez la quantité de lessive utilisée.</li> </ul>                                   |
| Dégagement d'odeurs fortes, vibrations et « déplacement » pendant l'essorage.  | <ul style="list-style-type: none"> <li>- Avez-vous immobilisé les pieds de la machine ? Immobilisez les pieds de la machine → Notice d'installation.</li> <li>- Les brides de transport sont-elles retirées ? Retirez les brides de transport → Notice d'installation.</li> </ul>  |
| Bruits pendant l'essorage et la vidange.   | <ul style="list-style-type: none"> <li>- Nettoyez la pompe de vidange → page 10.</li> </ul>  |
| La zone d'affichage et les voyants de l'affichage ne fonctionnent pas lorsque la machine est en marche.  | <ul style="list-style-type: none"> <li>- Coupure de courant ?</li> <li>- Fusibles déclenchés ? Enclenchez/remplacez les fusibles.</li> <li>- Si cette panne se reproduit, contactez le service après-vente.</li> </ul>   |
| Le programme est plus long que d'habitude.   | <ul style="list-style-type: none"> <li>- Il ne s'agit pas d'un défaut, le système de détection anti-balourd répartit la charge de linge en faisant démarrer plusieurs fois le tambour.</li> <li>- Il ne s'agit pas d'un défaut, le système de contrôle de la mousse est actif : un cycle de rinçage sera ajouté.</li> </ul>  |
| Il y a des résidus de lessive sur le linge.  | <ul style="list-style-type: none"> <li>- Les lessives sans phosphate contiennent parfois des résidus insolubles dans l'eau.</li> <li>- Sélectionnez  <b>rinçage</b> /  essorage ou brossez le linge après le lavage.</li> </ul>                          |

Lorsqu'une panne ne peut pas être éliminée par vos soins (Mise en marche/arrêt) ou qu'une réparation s'impose :

- Placez le sélecteur sur **arrêt** et retirez la fiche de la prise de courant.
- Fermez le robinet d'eau et appelez le service après-vente → Notice d'installation.



## Notice d'utilisation



Lave-linge



N'utilisez le lave-linge qu'après avoir lu cette notice et la notice d'installation séparée !



Respectez les consignes de sécurité figurant à la page 8.