

Gebruiks-
aanwijzing

User manual

Notice
d'utilisation

Benutzer-
information

Afwasauto-
maat

Dishwasher

Lave-vaisselle

Geschirrspüler

Inhoud

Veiligheidsvoorschriften	2	Aanwijzingen en tips	8
Bedieningspaneel	4	Onderhoud en reiniging	9
Programma's	5	Probleemoplossing	10
Voor het eerste gebruik	5	Technische informatie	12
Dagelijks gebruik	7	Milieubescherming	12

Wijzigingen voorbehouden.



Veiligheidsvoorschriften

Lees zorgvuldig de meegeleverde instructies voor installatie en gebruik van het apparaat. De fabrikant is niet verantwoordelijk voor letsel en schade veroorzaakt door een foutieve installatie. Bewaar de instructies van het apparaat voor toekomstig gebruik.

Veiligheid van kinderen en kwetsbare mensen



Waarschuwing! Gevaar voor verstikking, letsel of permanente invaliditeit.

- Mensen, met inbegrip van kinderen, met beperkte lichamelijke, zintuiglijke of verstandelijke vermogens of gebrek aan ervaring en kennis, mogen dit apparaat niet bedienen. Zij moeten onder toezicht staan of instructies krijgen over het gebruik van dit apparaat van iemand die verantwoordelijk is voor hun veiligheid.
- Laat kinderen niet met het apparaat spelen.
- Houd alle verpakkingsmaterialen uit de buurt van kinderen.
- Houd alle reinigingsmiddelen uit de buurt van kinderen.
- Houd kinderen en huisdieren uit de buurt van het apparaat als de deur open is.

Installatie

- Verwijder alle verpakkingsmaterialen.
- Installeer en gebruik geen beschadigd apparaat.
- Installeer of gebruik het apparaat niet op een plek waar de temperatuur onder de 0 °C komt.
- Volg de installatie-instructies op die zijn meegeleverd met het apparaat.

Aansluiting aan het elektriciteitsnet

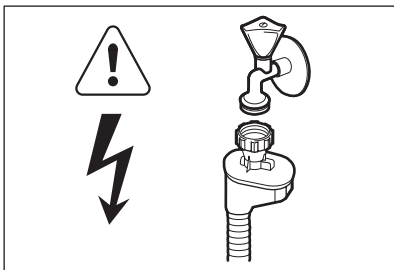


Waarschuwing! Gevaar voor brand en elektrische schokken.

- Dit apparaat moet worden aangesloten op een geaard stopcontact.
- Controleer of de elektrische informatie op het typeplaatje overeenkomt met de stroomvoorziening. Zo niet, neem dan contact op met een elektromonteur.
- Gebruik altijd een correct geïnstalleerd, schokbestendig stopcontact.
- Gebruik geen meerwegstekkers en verlengsnoeren.
- Zorg dat u de hoofdstekker en kabel niet beschadigt. Neem contact op met de service-afdeling of een elektromonteur om een beschadigde hoofdkabel te vervangen.
- Steek de stekker pas in het stopcontact als de installatie is voltooid. Zorg ervoor dat het netsnoer na installatie bereikbaar is.
- Trek niet aan het aansluitnoer om het apparaat los te koppelen. Trek altijd aan de stekker.

Aansluiting aan de waterleiding

- Zorg dat u de waterslangen niet beschadigt.
- Laat het water stromen tot het schoon is voordat u het apparaat aansluit op nieuwe leidingen of leidingen die lang niet zijn gebruikt.
- Zorg dat er geen lekkages zijn als u het apparaat de eerste keer gebruikt.
- De watertoevoerslang heeft een veiligheidsventiel en een dubbel omhulsel met een hoofdkabel aan de binnenkant.



⚠ Waarschuwing! Gevaarlijke spanning.

- Als de watertoevoerslang beschadigd is, haal dan onmiddellijk de stekker uit het stopcontact. Neem contact op met de service-afdeling om de watertoevoerslang te vervangen.

Gebruik van het apparaat

- Dit apparaat is bedoeld voor huishoudelijk gebruik of gelijksoortige toepassingen zoals:
 - Personeelskeukens in winkels, kantoren of andere werkomgevingen
 - Boerderijen
 - Door gasten in hotels, motels en andere woonomgevingen
 - Bed-and-breakfast-accommodatie.

⚠ Waarschuwing! Gevaar op letsel, brandwonden of elektrische schokken.

- De specificatie van het apparaat mag niet worden veranderd.
- Doe messen en bestek met scherpe punten in het bestekmandje met de punten omlaag in horizontale positie.
- Laat de deur van het apparaat niet open staan zonder toezicht om te voorkomen dat er iemand over struikelt.
- Ga niet op de open deur zitten of staan.
- Vaatwasmiddel is gevaarlijk. Volg de veiligheidsinstructies op de verpakking van het vaatwasmiddel op.

- Speel niet met het water van het apparaat en drink het niet op.
- Verwijder de borden pas uit het apparaat als het programma is voltooid. Er kan vaatwasmiddel op de borden zitten.
- Het apparaat kan hete stoom laten ontsnappen als u de deur opent terwijl er een programma wordt uitgevoerd.
- Plaats geen ontvlambare producten of items die vochtig zijn door ontvlambare producten in, bij of op het apparaat.
- Gebruik geen waterstralen of stoom om het apparaat te reinigen.

Verwijdering

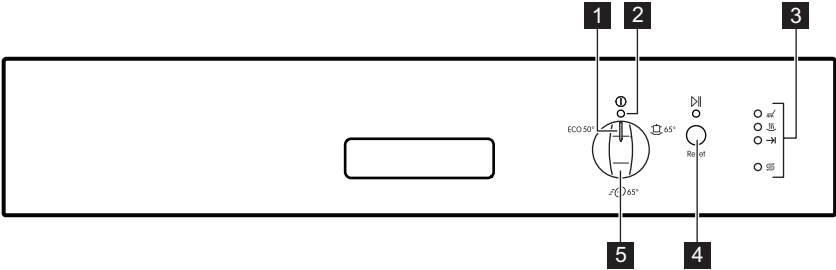
⚠ Waarschuwing! Gevaar voor letsel of verstikking.

- Haal de stekker uit het stopcontact.
- Snijd het netsnoer van het apparaat af en gooi dit weg.
- Verwijder de deurgreep om te voorkomen dat kinderen en huisdieren opgesloten raken in het apparaat.

Servicedienst

- Contact opnemen met de klantenservice voor reparatie van het apparaat. Wij raden uitsluitend het gebruik van originele onderdelen aan.
- Zorg er als u contact opneemt met de klantenservice voor dat u de volgende informatie heeft van het typeplaatje.
Model:
Productnummer:
Serienummer:

Bedieningspaneel



- 1

Programmawijzer
- 2

Controlelampje Aan/uit
- 3


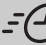
Indicatielampjes
- 4

Starttoets
- 5

Programmamaknop

Indicatielampjes	Beschrijving
	Wasfase-indicatielampje.
	Droogfase-indicatielampje.
	Einde-indicatielampje.
	Zoutindicatielampje. Dit indicatielampje is uit als het programma werkt.

Programma's

Programma ¹⁾	Mate van vervuiling Type lading	Programma fasen	Bereidingsduur (min)	Energie (kWh)	Water (l)
 65°	Normaal bevuild Serviesgoed en bestek	Voorspoelen Afwassen 65 °C Spoelgangen Drogen	100 - 110	1.2 - 1.6	15 - 16
 65° ²⁾	Pas bevuild Serviesgoed en bestek	Afwassen 65 °C Spoeling	30	0.8	9
ECO 50° ³⁾	Normaal bevuild Serviesgoed en bestek	Voorspoelen Afwassen 50 °C Spoelgangen Drogen	195	1.02	11

1) De druk en temperatuur van het water, de variaties in stroomtoevoer, de opties en de hoeveelheid vaat kan de verbruikswaarden veranderen.

2) Met dit programma kunt u een pas bevuilde lading afwassen. Het biedt goede afwasresultaten in een kort tijdsbestek.

3) Dit programma biedt het meest efficiënte water- en energieverbruik voor normaal bevuild serviesgoed en bestek. (Dit is het standaard programma voor testinstituten.)

Aanwijzingen voor testinstituten

Stuur voor alle benodigde informatie over testprestaties een e-mail naar:

info.test@dishwasher-production.com

Schrijf het productnummer (PNC) op dat u op het typeplaatje vindt.

Voor het eerste gebruik

1. Controleer of het ingestelde niveau van de waterontharder juist is voor de waterhardheid in uw omgeving. Als dat niet het geval is, stelt u de waterontharder in. Neem contact op met uw plaatselijke waterinstantie voor informatie over de hardheid van het water in uw omgeving.
2. Vul het zoutreservoir.
3. Vul het glansmiddeldoseerbakje.
4. Draai de waterkraan open.
5. Er kunnen afwasmiddelen in het apparaat achtergebleven zijn. Start een programma om dit te verwijderen. Gebruik geen afwasmiddel en gebruik de mandjes niet.

De waterontharder instellen

Waterhardheid				Waterontharder afstelling Niveau
Duitse graden (°dH)	Franse graden (°fH)	mmol/l	Clarke- graden	
47 - 50	84 - 90	8.4. - 9.0	58 - 63	10

Waterhardheid				Waterontharder afstelling Niveau
Duitse graden (°dH)	Franse graden (°fH)	mmol/l	Clarke- graden	
43 - 46	76 - 83	7.6 - 8.3	53 - 57	9
37 - 42	65 - 75	6.5 - 7.5	46 - 52	8
29 - 36	51 - 64	5.1 - 6.4	36 - 45	7
23 - 28	40 - 50	4.0 - 5.0	28 - 35	6
19 - 22	33 - 39	3.3 - 3.9	23 - 27	5 ¹⁾
15 - 18	26 - 32	2.6 - 3.2	18 - 22	4
11 - 14	19 - 25	1.9 - 2.5	13 - 17	3
4 - 10	7 - 18	0.7 - 1.8	5 - 12	2
< 4	< 7	< 0.7	< 5	1 ²⁾

1) Fabrieksinstelling

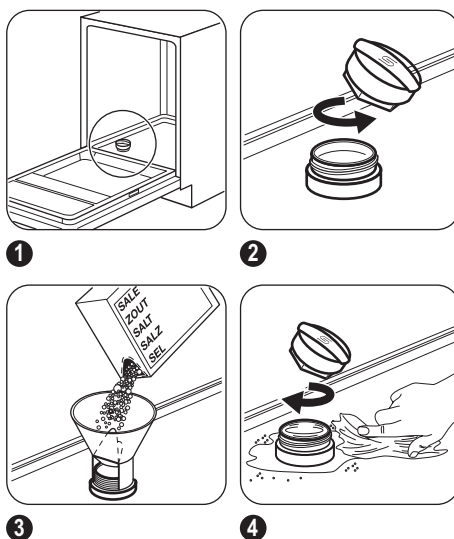
2) Gebruik geen zout op dit niveau.

Het instellen van het niveau van de waterontharder

1. Draai de knop totdat de programmamarkering is uitgelijnd met **ECO 50°**. Zorg dat het apparaat in de instelmodus staat.
2. Houd de startknop ingedrukt tot de startaanduiding, het indicatielampje aan/uit en →| gaan knipperen.
 - Het knipperen van →| duidt op het huidig ingestelde niveau, bijv. 5 knipperingen + pauze + 5 knipperingen = niveau 5.
3. Druk herhaaldelijk op de startknop om de instelling te wijzigen. Telkens als u op de startknop drukt, gaat het niveau nummer omhoog.
4. Draai om de instelling te bevestigen en het apparaat uit te schakelen aan de knop totdat de programmamarkering overeenkomt met de aan-/uitstand.

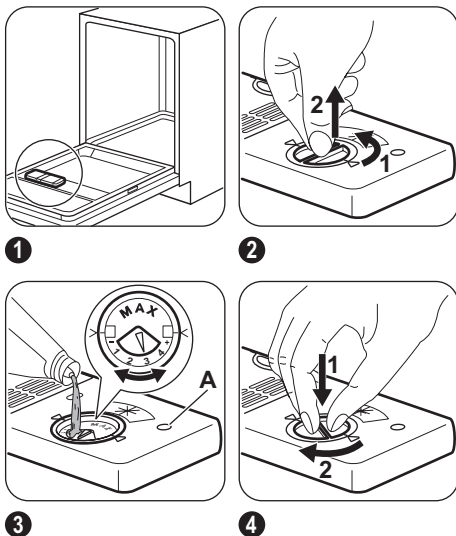
Het zoutreservoir vullen

⚠ Let op! Water en zout kunnen uit het zoutreservoir stromen als u het bijvult. Gevaar voor roest. Start om dit te voorkomen een programma nadat u het zoutreservoir heeft bijgevuld.



Doe 1 liter water in het zoutreservoir (alleen de eerste keer).

Het glansmiddeldoseerbakje vullen



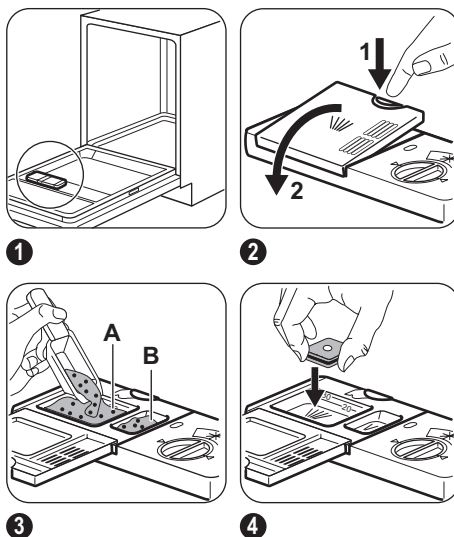
i Vul het glansmiddeldoseerbakje bij wanneer de glansmiddelindicatie (A) doorzichtig is.

U kunt het schuifje voor de vrij te geven hoeveelheid instellen tussen stand 1 (laagste hoeveelheid) en stand 4 (hoogste hoeveelheid).

Dagelijks gebruik

1. Draai de waterkraan open.
2. Draai de programmaschakelaar tot de programmamarkering op één lijn staat met het programma dat u wilt instellen. Zorg dat het apparaat in de instelmodus staat. Zie 'Een programma instellen en starten'. U dient het juiste programma in te stellen voor het type lading en de mate van vervuiling.
 - Vul het zoutreservoir als het zoutindicatielampje brandt.
3. Ruim de korven in.
4. Voeg vaatwasmiddel toe.
5. Het programma starten.

Vaatwasmiddel gebruiken



Doe de vaatwastablet in het doseerbakje (A) Als het programma over een voorspoelfase beschikt, plaats dan een kleine dosis afwasmiddel in doseerbakje (B).

Gebruik van gecombineerde afwastabletten

Als u tabletten gebruikt die zout en glansmiddel bevatten, is het niet nodig om de doseerbakjes voor zout en glansmiddel te vullen. De glansmiddelindicatie gaat altijd aan als het glansmiddel op is.


1. Stel de waterontharder op het laagste niveau in.
2. Stel de dosering van het glansmiddel in op de laagste stand.

Voer deze stappen uit als u stopt met het gebruik van gecombineerde afwastabletten en voordat u begint met het gebruik van afzonderlijk afwasmiddel, glansmiddel en regenerierzout:

1. Stel de waterontharder in op het hoogste niveau.
2. Zorg ervoor dat het zoutreservoir en het glansmiddeldoseerbakje gevuld zijn.
3. Start het kortste programma met een spoelfase, zonder afwasmiddel en zonder vaat.
4. Stel de waterontharder af op de waterhardheid in uw omgeving.
5. Stel de hoeveelheid glansmiddel in.

Een programma instellen en starten

Instelmodus

 Het apparaat moet in de instelmodus staan om een programma te starten.

Draai de programmaschakelaar totdat de programma-aanwijzer overeenkomt met het programma op het bedieningspaneel. Het indicatielampje aan/uit gaat branden en het startindicatielampje gaat knipperen, het apparaat staat in de instelmodus.

Druk op de startknop ingedrukt als het bedieningspaneel andere omstandigheden weergeeft, tot het apparaat in de instelmodus staat.

Een programma starten

1. Draai de waterkraan open.
2. Sluit de deur van het apparaat.
3. Draai de programmaschakelaar tot de programmamarkering op één lijn staat met het symbool van het programma dat u wilt instellen.

Aanwijzingen en tips

De waterontharder

Hard water bevat een grote hoeveelheid mineralen die schade aan het apparaat en slechte schoonmaakre-

- Het controlelampje aan/uit gaat branden.
- Het indicatielampje start begint te knipperen.

4. Druk op de startknop om het programma te starten.


- Het indicatielampje aan/uit en het indicatielampje start gaan aan.
- Het wasfase-indicatielampje gaat branden.

De deur openen als het apparaat in werking is


Als u de deur opent, stopt het apparaat. Als u de deur weer sluit, gaat het apparaat verder vanaf het punt van onderbreking.

Het programma annuleren

1. Houd de startknop ingedrukt tot het indicatielampje start gaat knipperen.

 Controleer of er afwasmiddel in het afwasmiddeldoseerbakje aanwezig is voordat u een nieuw programma start.

Aan het einde van het programma.

Als het programma is voltooid, gaat  branden. Als u het apparaat niet binnen 5 minuten uitschakelt, gaan alle indicatielampjes uit. Dit helpt het energieverbruik te verminderen.

1. Draai om het apparaat uit te schakelen de programmaschakelaar totdat de programmamarkering overeenkomt met de aan-/uit-stand.
2. Draai de waterkraan dicht.

Let op


- Laat de borden afkoelen voordat u deze uit het apparaat neemt. Hete borden zijn gevoelig voor beschadigingen.
- Ruim eerst het onderrek en dan het bovenrek uit.
- Er kan water liggen aan de zijkanten en op de deur van het apparaat. Roestvrij staal koelt sneller af dan borden.

sultaten kan veroorzaken. De waterontharder neutraliseert deze mineralen.


Het regenerээрзout houdt de waterontharder schoon en in goede staat. Het is belangrijk om het correcte niveau voor de waterontharder in te stellen. Dit zorgt ervoor dat de waterontharder de juiste hoeveelheid regenerээрзout en water gebruikt.

Met behulp van zout, glansmiddel en afwasmiddel


- Gebruik alleen zout, glansmiddel en afwasmiddel voor afwasautomaten. Andere producten kunnen het apparaat beschadigen.
- Het glansmiddel helpt om tijdens de laatste spoelfase het servies te drogen zonder strepen en vlekken.
- Gecombineerde afwastabletten bevatten vaatwasmiddel, glansmiddel en andere middelen. Zorg ervoor dat deze tabletten geschikt zijn voor de waterhardheid in uw omgeving. Zie de instructies op de verpakking van de producten.
- Vaatwastabletten worden bij korte programma's niet helemaal opgelost. Wij bevelen u aan de tabletten alleen bij lange programma's te gebruiken, om restjes afwasmiddel op uw serviesgoed te voorkomen.


 Gebruik niet meer dan de juiste hoeveelheid vaatwasmiddel. Zie de instructies van de vaatwasmiddelfabrikant.

De korven inruimen

-  Zie de meegeleverde folder voor voorbeelden van het inruimen van de korven.
- Gebruik het apparaat alleen om voorwerpen af te wassen die vaatwasbestendig zijn.
- Doe geen voorwerpen in het apparaat die gemaakt zijn van hout, hoorn, aluminium, tin en koper.

Onderhoud en reiniging

 **Waarschuwing!** Schakel het apparaat uit en trek de stekker uit het stopcontact voordat u onderhoudshandelingen verricht.

 Vuile filters en verstopte sproeiarmen verminderen de wasresultaten.

Controleer regelmatig de filters en reinig deze zo nodig.

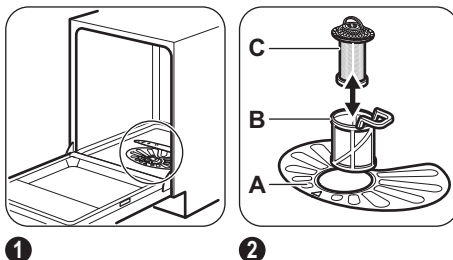
- Plaats geen voorwerpen in het apparaat die water kunnen absorberen (sponzen, keukenhanddoeken).
- Verwijder alle voedselresten van de voorwerpen.
- Voor het gemakkelijk verwijderen van aangebrande voedselresten weekt u de pannen eerst in water voordat u ze in het apparaat plaatst.
- Plaats holle voorwerpen (bijv. kopjes, glazen en pannen) met de opening naar beneden.
- Zorg ervoor dat serviesgoed en bestek niet in elkaar schuiven. Meng lepels met ander bestek.
- Zorg ervoor dat glazen andere glazen niet aanraken
- Leg kleine voorwerpen in de bestekmand.
- Leg lichte voorwerpen in de bovenste korf. Zorg ervoor dat de voorwerpen niet verschuiven.
- Zorg ervoor dat de sproeiarmen vrij kunnen ronddraaien voordat u een programma start.

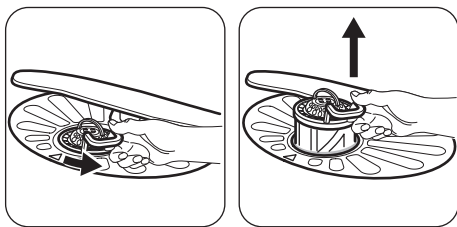
Voor het starten van een programma

Controleer of:

- De filters schoon zijn en correct zijn geplaatst.
- De sproeiarmen niet zijn verstopt.
- De positie van de items in de mandjes correct is.
- Het programma van toepassing is op het type lading en de mate van bevuilding.
- De juiste hoeveelheid afwasmiddel is gebruikt.
- Er regenerээрзout en glansmiddel is toegevoegd (tenzij u gecombineerde afwastabletten gebruikt).
- De dop van het zoutreservoir goed dicht zit.

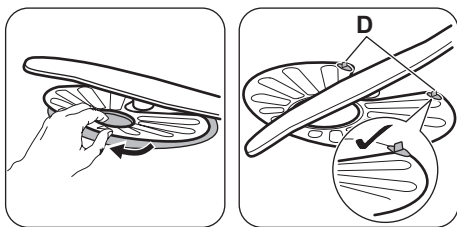
De filters reinigen





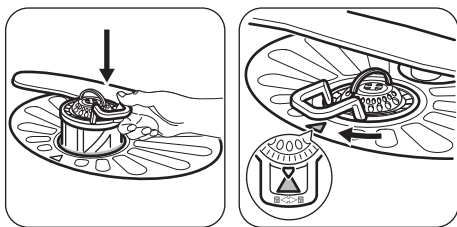
3

4



5

6



7

8

Draai om de filters (B) en (C) te verwijderen de hendel naar links. Haal filter (B) en (C) uit elkaar. Reinig de filters met water.

Probleemoplossing

Het apparaat start of stopt niet tijdens de werking. Raadpleeg voordat u contact opneemt met de serviceafdeling, de informatie die volgt voor oplossing van het probleem.

Verwijder filter (A). Reinig het filter met water. Zorg er voordat u het filter (A) terugplaatst voor dat er geen etensresten of vuil in en rond de rand van de opvangbak zit. Zorg ervoor dat het filter (A) juist wordt geplaatst onder de 2 geleiders (D). Zet filters (B) en (C) in elkaar. Plaats ze op hun plek in filter (A). Draai de hendel rechtsom draaien tot het vastzit.

i Een onjuiste plaatsing van de filters kan leiden tot slechte wasresultaten en het apparaat beschadigen.

De sproeiarmen reinigen

Probeer niet de sproeiarmen te verwijderen. Als etensresten de openingen in de sproeiarmen hebben verstopt, verwijder deze dan met een smal en puntig voorwerp.

Buitenkant reinigen

Maak het apparaat schoon met een vochtige, zachte doek. Gebruik alleen neutrale schoonmaakmiddelen. Gebruik geen schuurmiddelen, schuursponsjes of oplosmiddelen.

De binnenkant van de machine reinigen

Als u regelmatig korte programma's gebruikt dan kunnen er vetresten en kalkaanslag achterblijven in het apparaat. Om dit te voorkomen raden we aan minstens 2 keer per maand programma's met een lange duur te gebruiken.

Bij sommige problemen knipperen bepaalde lampjes continu en/of met tussenpozen en wordt er tegelijkertijd een alarmcode weergegeven.

Foutcode	Probleem
<ul style="list-style-type: none"> Het startindicatielampje blijft knipperen. Het eindlampje knippert 1 keer onderbroken. 	Het apparaat wordt niet met water gevuld.
<ul style="list-style-type: none"> Het startindicatielampje blijft knipperen. Het eindlampje knippert 2 keer onderbroken. 	Het apparaat pompt geen water weg.

Foutcode	Probleem
<ul style="list-style-type: none"> • Het startindicatielampje blijft knipperen. • Het eindlampje knippert 3 keer onderbroken. 	Het beschermingssysteem tegen lekkage is aan.



Waarschuwing! Schakel het apparaat uit voordat u controles uitvoert. Draai de

programmaschakelaar totdat de programma-aanwijzer overeenkomt met het aan-/uit-indicatielampje.

Probleem	Mogelijke oplossing
U kunt het apparaat niet activeren.	Zorg dat de stekker in het stopcontact is gestoken.
	Zorg dat er geen zekering in de zekeringenkast is doorgebrand.
Het programma start niet.	Zorg dat de deur van het apparaat is gesloten.
	Druk op de starttoets.
Het apparaat wordt niet met water gevuld.	Controleer of de waterkraan is geopend
	Zorg dat de waterdruk niet te laag is. Neem hiervoor zo nodig contact op met uw lokale waterleidingbedrijf.
	Controleer of de waterkraan niet verstopt is.
	Controleer of het filter in de toevoerslang niet verstopt is.
	Controleer of er geen knikken of bochten in de watertoevoerslang aanwezig zijn.
Het apparaat pompt geen water weg.	Controleer of de gootsteenafvoer niet verstopt is.
	Controleer of er geen knikken of bochten in de waterafvoerslang aanwezig zijn.
Het beschermingssysteem tegen lekkage is aan.	Draai de waterkraan dicht en neem contact op met de service-afdeling.

Schakel het apparaat na de controles in. Het programma gaat verder vanaf het punt waar het werd onderbroken.

Als het probleem opnieuw optreedt, neemt u contact op met onze service-afdeling.

Neem ook contact op met de service-afdeling als er andere alarmcodes worden weergegeven.

De was- en droogresultaten zijn niet naar tevredenheid

Witte strepen of een blauwe waas op glazen en serviesgoed

- De vrijgegeven hoeveelheid glansmiddel is te hoog. Zet de dosering van het glansmiddel op een lagere stand.
- Er is te veel vaatwasmiddel gebruikt.

Vlekken en opgedroogde watervlekken op glazen en servies

- De vrijgegeven hoeveelheid glansmiddel is te laag. Zet de dosering van het glansmiddel op een hogere stand.
- De kwaliteit van het vaatwasmiddel kan de oorzaak zijn.

Het serviesgoed is nat

- Het programma heeft geen droogfase of een te lage droogtemperatuur.
- Het glansmiddeldoseerbakje is leeg.
- De kwaliteit van het glansmiddel kan de oorzaak zijn.



Zie 'AANWIJZINGEN EN TIPS' voor andere mogelijke oorzaken.

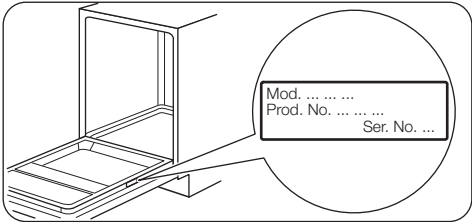
Technische informatie

Afmeting	Breedte / hoogte / diepte (mm)	596 / 818 - 898 / 575
Aansluiting op het elektriciteits-net	Zie het typeplaatje.	
	Voltage	220-240 V
	Tijd	50 Hz
Waterdruk	Min. / max. (bar / MPa)	(0.5 / 0.05) / (8 / 0.8)
Watertoevoer ¹⁾	Koud water of warm water ²⁾	max. 60 °C
Vermogen	Couverts	12
Energieverbruik	Modus aan	0.50 W
	Modus uit	0.50 W

1) Sluit de slang aan op een kraan met 3/4"-schroefdraad.

2) Als het hete water door alternatieve, milieuvriendelijkere energiebronnen geproduceerd wordt (bijv. zonnepanelen en windenergie), gebruik dan een heetwatervoorziening om het energieverbruik te verminderen.

Typeplaatje



Milieubescherming

Recycle de materialen met het symbool ♻️. Gooi de verpakking in een geschikte verzamelcontainer om het te recyclen.

Help om het milieu en de volksgezondheid te beschermen en recycle het afval van elektrische en elektronische apparaten. Gooi apparaten gemarkeerd

met het symbool  niet weg met het huishoudelijk afval. Breng het product naar het milieustation bij u in de buurt of neem contact op met de gemeente.

- Gooi het verpakkingsmateriaal op juiste wijze weg. Recycle de materialen met het symbool ♻️.

Contents

Safety instructions	13	Hints and tips	18
Control panel	14	Care and cleaning	19
Programmes	15	Troubleshooting	20
Before first use	15	Technical information	21
Daily use	17	Environment concerns	22

Subject to change without notice.



Safety instructions

Before the installation and use of the appliance, carefully read the supplied instructions. The manufacturer is not responsible if an incorrect installation and use causes injuries and damages. Always keep the instructions with the appliance for future reference.

Children and vulnerable people safety



Warning! Risk of suffocation, injury or permanent disability.

- Do not let persons, children included, with reduced physical sensory, reduced mental functions or lack of experience and knowledge use the appliance. They must have supervision or instruction for the operation of the appliance by a person who is responsible for their safety.
- Do not let children play with the appliance.
- Keep all packaging away from children.
- Keep all detergents away from children.
- Keep children and pets away from the appliance door when it is open.

Installation

- Remove all the packaging.
- Do not install or use a damaged appliance.
- Do not install or use the appliance where the temperature is less than 0 °C.
- Obey the installation instruction supplied with the appliance.

Electrical connection



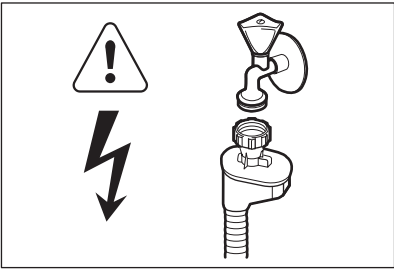
Warning! Risk of fire and electrical shock.

- The appliance must be earthed.
- Make sure that the electrical information on the rating plate agrees with the power supply. If not, contact an electrician.

- Always use a correctly installed shockproof socket.
- Do not use multi-plug adapters and extension cables.
- Make sure not to cause damage to the mains plug and to the mains cable. Contact the Service or an electrician to change a damaged mains cable.
- Connect the mains plug to the mains socket only at the end of the installation. Make sure that there is access to the mains plug after the installation.
- Do not pull the mains cable to disconnect the appliance. Always pull the mains plug.

Water connection

- Make sure not to cause damage to the water hoses.
- Before you connect the appliance to new pipes or pipes not used for a long time, let the water flow until it is clean.
- The first time you use the appliance, make sure that there is no leakage.
- The water inlet hose has a safety valve and a sheath with an inner mains cable.




Warning! Dangerous voltage.

- If the water inlet hose is damaged, immediately disconnect the mains plug from the mains socket. Contact the service to replace the water inlet hose.

Use


- This appliance is intended to be used in household and similar applications such as:
 - Staff kitchen areas in shops, offices and other working environments
 - Farm houses
 - By clients in hotels, motels and other residential type environments
 - Bed and breakfast type environments.

 **Warning!** Risk of injury, burns, electrical shock or fire.

- Do not change the specification of this appliance.
- Put knives and cutlery with sharp points in the cutlery basket with the points down or in a horizontal position.
- Do not keep the appliance door open without supervision to prevent to fall on it.
- Do not sit or stand on the open door.
- Dishwasher detergents are dangerous. Obey the safety instructions on the detergent packaging.
- Do not drink and play with the water in the appliance.
- Do not remove the dishes from the appliance until the programme is completed. There can be detergent on the dishes.

- The appliance can release hot steam if you open the door while a programme operates.
- Do not put flammable products or items that are wet with flammable products in, near or on the appliance.
- Do not use water spray and steam to clean the appliance.

Disposal

 **Warning!** Risk of injury or suffocation.

- Disconnect the appliance from the mains supply.
- Cut off the mains cable and discard it.
- Remove the door catch to prevent children and pets to get closed in the appliance.

Service

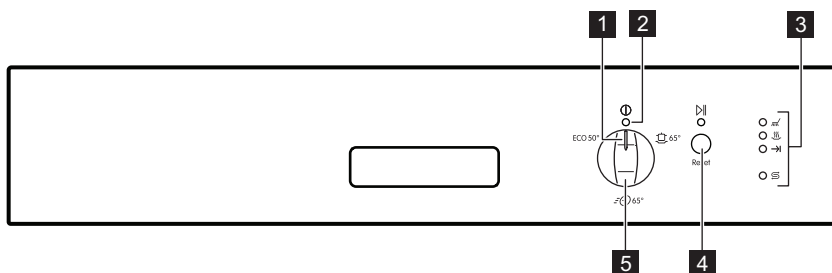
- Contact the Service to repair the appliance. We recommend only the use of original spare parts.
- When you contact the Service, ensure that you have the following information that is available on the rating plate.

Model :

PNC :





Serial Number :

Control panel


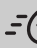


- 1** Programme marker
- 2** On/off indicator
- 3** Indicators

- 4** Start button
- 5** Programme knob

Indicators	Description
	Washing phase indicator.
	Drying phase indicator.
	End indicator.
	Salt indicator. This indicator is off while the programme operates.

Programmes

Programme 1)	Degree of soil Type of load	Programme phases	Duration (min)	Energy (kWh)	Water (l)
 65°	Normal soil Crockery and cutlery	Prewash Wash 65 °C Rinses Dry	100 - 110	1.2 - 1.6	15 - 16
 65° 2)	Fresh soil Crockery and cutlery	Wash 65 °C Rinse	30	0.8	9
ECO 50° 3)	Normal soil Crockery and cutlery	Prewash Wash 50 °C Rinses Dry	195	1.02	11

1) The pressure and the temperature of the water , the variations of the mains supply, the options and the quantity of dishes can change the values.

2) With this programme you can wash a load with fresh soil. It gives good washing results in a short time.

3) With this programme you have the most efficient use of water and energy consumption for crockery and cutlery with normal soil. (This is the standard programme for test institutes).

Information for test institutes

For all the necessary information for test performance. send an email to:

info.test@dishwasher-production.com

Write down the product number (PNC) that is on the rating plate.

Before first use

1. Make sure that the set level of the water softener agrees with the water hardness in your area. If not, adjust the water softener. Contact your local water authority to know the water hardness in your area.
2. Fill the salt container.
3. Fill the rinse aid dispenser.
4. Open the water tap.
5. Processing residues can stay in the appliance. Start a programme to remove them. Do not use detergent and do not load the baskets.

Adjusting the water softener

Water hardness				Water softener adjustment Level
German degrees (°dH)	French degrees (°fH)	mmol/l	Clarke degrees	
47 - 50	84 - 90	8.4 - 9.0	58 - 63	10
43 - 46	76 - 83	7.6 - 8.3	53 - 57	9
37 - 42	65 - 75	6.5 - 7.5	46 - 52	8
29 - 36	51 - 64	5.1 - 6.4	36 - 45	7
23 - 28	40 - 50	4.0 - 5.0	28 - 35	6
19 - 22	33 - 39	3.3 - 3.9	23 - 27	5 ¹⁾
15 - 18	26 - 32	2.6 - 3.2	18 - 22	4
11 - 14	19 - 25	1.9 - 2.5	13 - 17	3
4 - 10	7 - 18	0.7 - 1.8	5 - 12	2
< 4	< 7	< 0.7	< 5	1 ²⁾

1) Factory position.

2) Do not use salt at this level.

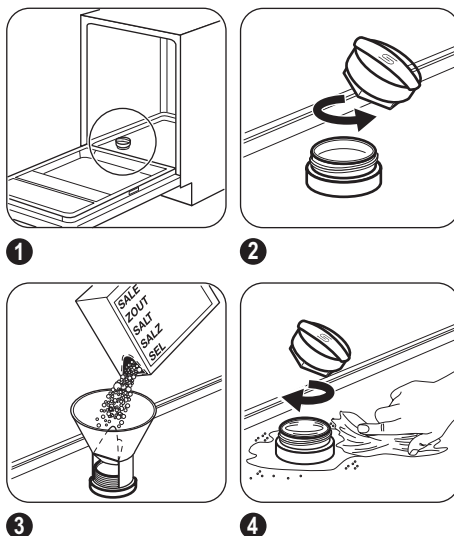
How to adjust the level of the water softener

1. Turn the knob until the programme marker is aligned with **ECO 50°**. Make sure that the appliance is in setting mode.
2. Press and hold the start button until the start indicator, the on/off indicator and **→|** start to flash.
 - The intermittent flashing of **→|** refers to the current set level, e.g. 5 flashes + pause + 5 flashes = level 5.
3. Press the start button again and again to change the setting. Each time you press the start button the level number increases.
4. To confirm the setting and deactivate the appliance, turn the knob until the programme marker is aligned with the on/off indicator.

Filling the salt container

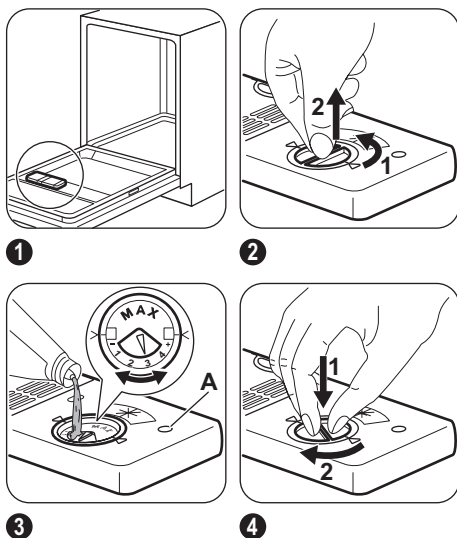
Caution! Water and salt can come out from the salt container when you fill it. Risk of corrosion.

To prevent it, after you fill the salt container, start a programme.



Put 1 litre of water in the salt container (only for the first time).

Filling the rinse aid dispenser



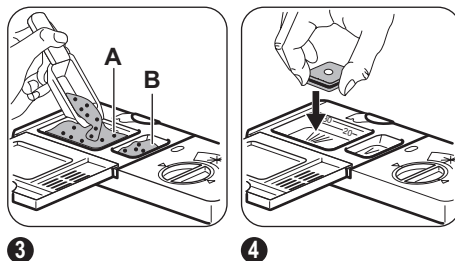
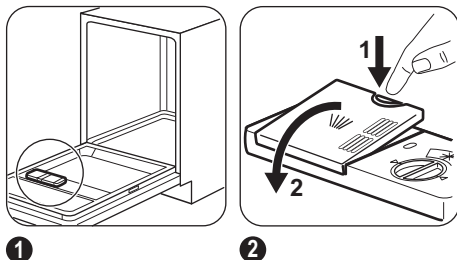
i Fill the rinse aid dispenser when the lens (A) is clear.

To adjust the released quantity of rinse aid, turn the selector between position 1 (lowest quantity) and position 4 (highest quantity).

Daily use

1. Open the water tap.
2. Turn the programme knob until the programme marker is aligned with the programme you want to set. Make sure that the appliance is in setting mode, refer to "Setting and starting a programme". Set the correct programme for the type of load and the degree of soil.
 - If the salt indicator is on, fill the salt container.
3. Load the baskets.
4. Add the detergent.
5. Start the programme.

Using the detergent



Put the detergent or the tablet in compartment (A) If the programme has a prewash phase, put a small quantity of detergent in compartment (B).

Using the combi detergent tablets

When you use tablets, that contain salt and rinse aid, do not fill the salt container and the rinse aid dispenser. The rinse aid indicator always comes on if the rinse aid dispenser is empty.


1. Adjust the water softener to the lowest level.
2. Set the rinse aid dispenser to the lowest position.

If you stop to use the combi detergent tablets, before you start to use separately detergent, rinse aid and dishwasher salt, do these steps:

1. Set the water softener to the highest level.
2. Make sure that the salt container and the rinse aid dispenser are full.
3. Start the shortest programme with a rinsing phase, without detergent and without dishes.
4. Adjust the water softener to the water hardness in your area.
5. Adjust the released quantity of rinse aid.

Setting and starting a programme

Setting mode

 The appliance must be in setting mode to start a programme.

Turn the programme knob until the programme marker is aligned with a programme on the control panel. If the on/off indicator comes on and the start indicator starts to flash the appliance is in setting mode. If the control panel does not show this condition, press and hold the start button until the appliance is in setting mode

Starting a programme

1. Open the water tap.
2. Close the appliance door.
3. Turn the knob until the programme marker is aligned with the symbol of the programme you want to set.
 - The on/off indicator comes on.
 - The start indicator starts to flash.
4. Press the start button to start the programme.

Hints and tips

The water softener

Hard water contains a high quantity of minerals that can cause damage to the appliance and bad washing results. The water softener neutralises these minerals. The dishwasher salt keeps the water softener clean and in good conditions. It is important to set the right level of the water softener. This makes sure that the water softener uses the correct quantity of dishwasher salt and water.


- The on/off indicator and the start indicator are on.
- The washing phase indicator comes on.

Opening the door while the appliance operates

If you open the door, the appliance stops. When you close the door, the appliance continues from the point of interruption.

Cancelling the programme

1. Press and hold the start button until the start indicator starts to flash.

 Make sure that there is detergent in the detergent dispenser before you start a new programme.

At the end of the programme

When the programme is completed →| comes on. If you do not deactivate the appliance within 5 minutes all indicators goes off. This helps to decrease energy consumption.

1. To deactivate the appliance, turn the knob until the programme marker is aligned with the on/off indicator.
2. Close the water tap.

Important


- Let the dishes become cold before you remove them from the appliance. Hot dishes can be easily damaged.
- First remove the items from the lower basket, then from the upper basket.
- There can be water on the sides and on the door of the appliance. Stainless steel becomes cool more quickly than the dishes.

Using salt, rinse aid and detergent


- Only use salt, rinse aid and detergent for dishwasher. Other products can cause damage to the appliance.
- The rinse aid helps, during the last rinsing phase, to dry the dishes without streaks and stains.
- Combi detergent tablets contain detergent, rinse aid and other added agents. Be sure that these tablets are applicable to the water hardness in your area.

Refer to the instructions on the packaging of the products.

- Detergent tablets do not fully dissolve with short programmes. To prevent detergent residues on the tableware, we recommend that you use the tablets with long programmes.

 Do not use more than the correct quantity of detergent. Refer to the instructions on the detergent packaging.

Loading the baskets

 Refer to the supplied leaflet with examples of the load of the baskets.

- Only use the appliance to wash items that are dishwasher-safe.
- Do not put in the appliance items made of wood, horn, aluminium, pewter and copper.
- Do not put in the appliance items that can absorb water (sponges, household cloths).
- Remove remaining food from the items.
- To remove easily remaining burned food, soak pots and pans in water before you put them in the appliance.


- Put hollow items (cups, glasses and pans) with the opening down.
- Make sure that cutlery and dishes do not bond together. Mix spoons with other cutlery.
- Make sure that glasses do not touch other glasses.
- Put the small items in the cutlery basket.
- Put the light items in the upper basket. Make sure that they do not move.
- Make sure that the spray arms can move freely before you start a programme.


Before starting a programme

Make sure that:

- The filters are clean and correctly installed.
- The spray arms are not clogged.
- The position of the items in the baskets is correct.
- The programme is applicable for the type of load and for the degree of soil.
- The correct quantity of detergent is used.
- There is dishwasher salt and rinse aid (unless you use combi detergent tablets).
- The cap of the salt container is tight.

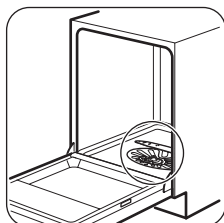
Care and cleaning

 **Warning!** Before maintenance, deactivate the appliance and disconnect the mains plug from the mains socket.

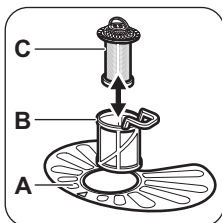
 Dirty filters and clogged spray arms decrease the washing results.

Make a check regularly and, if necessary, clean them.

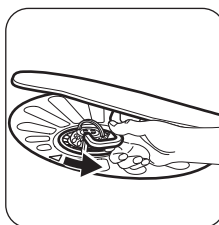
Cleaning the filters



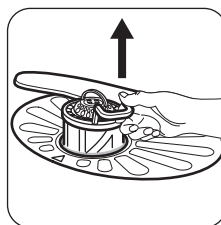
1



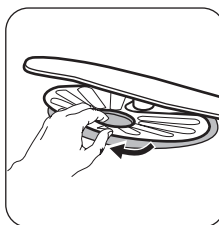
2



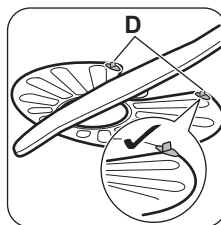
3



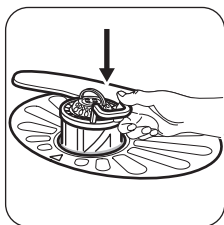
4



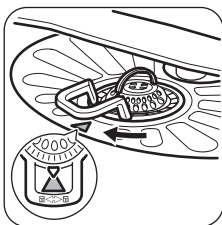
5



6



7



8

To remove filters (B) and (C), turn the handle counter-clockwise and remove. Pull apart filter (B) and (C). Wash the filters with water. Remove filter (A). Wash the filter with water. Before you put the filter (A) back, make sure that there are no residues of food or soil in or around the edge of the sump. Make sure that filter (A) is correctly positioned under the 2 guides (D). Assemble filters (B) and (C). Put them back in filter (A). Turn the handle clockwise until it locks.

Troubleshooting

The appliance does not start or it stops during operation. Before you contact the Service, refer to the information that follows for a solution to the problem.

Alarm code	Problem
<ul style="list-style-type: none"> The start indicator flashes continuously. The end indicator flashes 1 time intermittently. 	The appliance does not fill with water.
<ul style="list-style-type: none"> The start indicator flashes continuously. The end indicator flashes 2 times intermittently. 	The appliance does not drain the water.
<ul style="list-style-type: none"> The start indicator flashes continuously. The end indicator flashes 3 times intermittently. 	The anti-flood device is on.

Warning! Deactivate the appliance before you do the checks. Turn the programme knob until

i An incorrect position of the filters can cause bad washing results and damage to the appliance.

Cleaning the spray arms

Do not remove the spray arms. If the holes in the spray arms are clogged, remove remaining parts of soil with a thin pointed object.

External cleaning

Clean the appliance with a moist soft cloth. Only use neutral detergents. Do not use abrasive products, abrasive cleaning pads or solvents.

Internal cleaning

If you regularly use short duration programmes, these can leave deposits of grease and limescale inside the appliance. To prevent this, we recommend to run long duration programmes at least 2 times per month.

With some problems, different indicators flash continuously or intermittently at the same time to show an alarm code.

the programme marker is aligned with the on/off indicator.

Problem	Possible solution
You cannot activate the appliance.	Make sure that the mains plug is connected to the mains socket.
	Make sure that there is not a damaged fuse in the fuse box.

Problem	Possible solution
The programme does not start.	Make sure that the appliance door is closed.
	Press the start button.
The appliance does not fill with water.	Make sure that the water tap is open.
	Make sure that the pressure of the water supply is not too low. For this information, contact your local water authority.
	Make sure that the water tap is not clogged.
	Make sure that the filter in the inlet hose is not clogged.
	Make sure that the inlet hose has no kinks or bends.
The appliance does not drain the water.	Make sure that the sink spigot is not clogged.
	Make sure that the drain hose has no kinks or bends.
The anti-flood device is on.	Close the water tap and contact the Service.

After the checks are completed, activate the appliance. The programme continues from the point of interruption.

If the problem occurs again, contact the Service.

If other alarm codes appear, contact the Service.

If the washing and drying results are not satisfactory

Whitish streaks or bluish layers on glasses and dishes

- The released quantity of rinse aid is too much. Adjust the rinse aid selector to a lower position.
- The quantity of detergent is too much.

Stains and dry water drops on glasses and dishes

- The released quantity of rinse aid is not sufficient. Adjust the rinse aid selector to a higher position.
- The quality of the detergent can be the cause.

Dishes are wet

- The programme is without a drying phase or with a low temperature drying phase.
- The rinse aid dispenser is empty.
- The quality of the rinse aid can be the cause.



Refer to 'HINTS AND TIPS' for other possible causes.

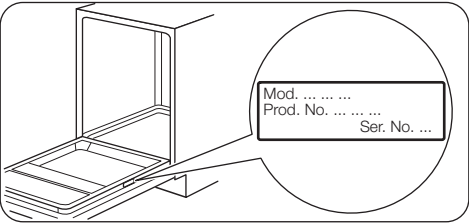
Technical information

Dimensions	Width / Height / Depth (mm)	596 / 818 - 898 / 575
Electrical connection	Refer to the rating plate.	
	Voltage	220-240 V
	Frequency	50 Hz
Water supply pressure	Min. / max. (bar / MPa)	(0.5 / 0.05) / (8 / 0.8)
Water supply ¹⁾	Cold water or hot water ²⁾	max. 60 °C
Capacity	Place settings	12

Power consumption	Left-on mode	0.50 W
	Off-mode	0.50 W

- 1) Connect the water inlet hose to a water tap with a 3/4" thread.
- 2) If the hot water comes from alternative sources of energy, (e.g. solar panels, aeolian energy), use the hot water supply to decrease energy consumption.

Rating plate



Environment concerns

Recycle the materials with the symbol ♻️. Put the packaging in applicable containers to recycle it. Help protect the environment and human health and to recycle waste of electrical and electronic appliances. Do not dispose appliances marked with the symbol ⚡

with the household waste. Return the product to your local recycling facility or contact your municipal office.

- Discard correctly the packaging material. Recycle the materials with the symbol ♻️.

Sommaire

Instructions de sécurité	23
Bandeau de commande	25
Programmes	25
Avant la première utilisation	26
Utilisation quotidienne	28

Conseils	29
Entretien et nettoyage	30
En cas d'anomalie de fonctionnement	31
Caractéristiques techniques	33
En matière de protection de l'environnement	33

Sous réserve de modifications.



Instructions de sécurité

Avant d'installer et d'utiliser cet appareil, lisez soigneusement les instructions fournies. Le fabricant ne peut être tenu pour responsable des dommages et blessures liés à une mauvaise installation ou utilisation. Conservez toujours cette notice avec votre appareil pour vous y référer ultérieurement.

Sécurité des enfants et des personnes vulnérables



Avertissement Risque d'asphyxie, de blessure ou d'invalidité permanente.

- Cet appareil n'est pas destiné à être utilisé par des enfants ou des personnes dont les capacités physiques, sensorielles ou mentales, ou le manque d'expérience et de connaissance les empêchent d'utiliser l'appareil sans risque lorsqu'ils sont sans surveillance ou en l'absence d'instruction d'une personne responsable qui puisse leur assurer une utilisation de l'appareil sans danger.
- Ne laissez pas les enfants jouer avec l'appareil.
- Ne laissez pas les emballages à la portée des enfants.
- Ne laissez pas les détergents à la portée des enfants.
- Tenez les enfants et les animaux éloignés de la porte de l'appareil lorsque celle-ci est ouverte.

Installation

- Retirez l'intégralité de l'emballage.
- N'installez pas et ne branchez pas un appareil endommagé.
- N'installez pas l'appareil ou ne l'utilisez pas dans un endroit où la température ambiante est inférieure à 0 °C.
- Suivez scrupuleusement les instructions d'installation fournies avec l'appareil.

Branchement électrique

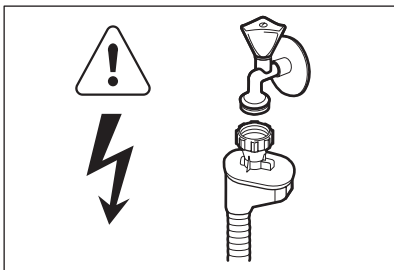


Avertissement Risque d'incendie ou d'électrocution.

- L'appareil doit être relié à la terre.
- Vérifiez que les données électriques figurant sur la plaque signalétique correspondent à celles de votre réseau. Si ce n'est pas le cas, contactez un électricien.
- Utilisez toujours une prise de courant de sécurité correctement installée.
- N'utilisez pas d'adaptateurs multiprises ni de rallonges.
- Veillez à ne pas endommager la fiche secteur ni le câble d'alimentation. Contactez le service après-vente ou un électricien pour remplacer le câble d'alimentation s'il est endommagé.
- Ne connectez la fiche d'alimentation à la prise de courant qu'à la fin de l'installation. Assurez-vous que la prise de courant est accessible une fois l'appareil installé.
- Ne tirez pas sur le câble électrique pour débrancher l'appareil. Tirez toujours sur la prise.

Raccordement à l'arrivée d'eau

- Veillez à ne pas endommager les tuyaux de circulation d'eau.
- Avant de brancher l'appareil à des tuyaux neufs ou n'ayant pas servi depuis longtemps, laissez couler l'eau jusqu'à ce qu'elle soit propre.
- Avant d'utiliser l'appareil pour la première fois, assurez-vous de l'absence de fuites.
- Le tuyau d'arrivée d'eau comporte une vanne de sécurité et une gaine avec un câble d'alimentation intérieur.



Avertissement Tension dangereuse.

- Si le tuyau d'arrivée d'eau est endommagé, débranchez immédiatement la fiche de la prise secteur. Contactez le service après-vente pour remplacer le tuyau d'arrivée d'eau.

Utilisation

- Cet appareil est conçu uniquement pour un usage domestique et des situations telles que :
 - Cuisines réservées aux employés dans des magasins, bureaux et autres lieux de travail
 - Bâtiments de ferme
 - Pour une utilisation privée, par les clients, dans des hôtels et autres lieux de séjour
 - En chambre d'hôte.

Avertissement Risque de blessures, de brûlures, d'électrocution ou d'incendie.

- Ne modifiez pas les caractéristiques de cet appareil.
- Placez les couteaux et les couverts avec des bouts pointus dans le panier à couverts avec les pointes tournées vers le bas ou en position horizontale.
- Ne laissez pas la porte de l'appareil ouverte sans surveillance pour éviter tout risque de chute.
- Ne montez pas sur le hublot ouvert de votre appareil ; ne vous asseyez pas dessus.
- Les produits de lavage pour lave-vaisselle sont dangereux. Suivez les consignes de sécurité figurant sur l'emballage du produit de lavage.

- Ne buvez pas l'eau de l'appareil ; ne jouez pas avec.
- N'enlevez pas la vaisselle de l'appareil avant la fin du programme. Il peut rester du produit de lavage sur la vaisselle.
- De la vapeur chaude peut s'échapper de l'appareil si vous ouvrez la porte pendant le déroulement d'un programme.
- Ne placez pas de produits inflammables ou d'éléments imbibés de produits inflammables à l'intérieur ou à proximité de l'appareil, ni sur celui-ci.
- Ne pulvérisez pas d'eau ni de vapeur pour nettoyer l'appareil.

Mise au rebut

Avertissement Risque de blessure ou d'asphyxie.

- Débranchez l'appareil de l'alimentation électrique.
- Coupez le câble d'alimentation au ras de l'appareil et mettez-le au rebut.
- Retirez le dispositif de verrouillage de la porte pour empêcher les enfants et les animaux de s'enfermer dans l'appareil.

Maintenance

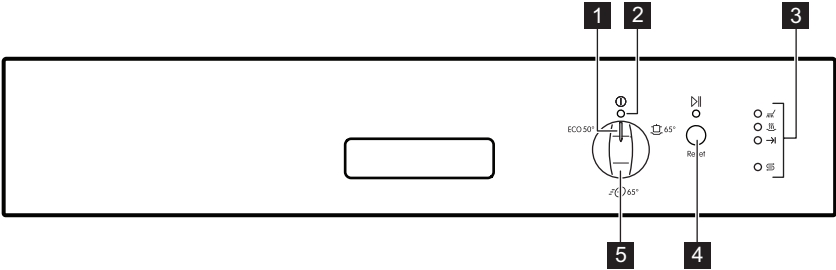
- Contactez le service après-vente pour faire réparer l'appareil. N'utilisez que des pièces de rechange d'origine.
- Lorsque vous contactez le service, assurez-vous de disposer des informations suivantes (qui se trouvent sur la plaque signalétique).

Modèle :

PNC :

Numéro de série :

Bandeau de commande



- 1

Indicateur de programme
- 2

Voyant Marche/Arrêt
- 3

Voyants
- 4

Touche Départ
- 5

Sélecteur de programme

Voyants	Description
	Voyant de phase de lavage.
	Voyant de phase de séchage.
	Voyant de fin.
	Voyant du réservoir de sel régénérant. Ce voyant est éteint pendant le déroulement du programme.

Programmes

Programme ¹⁾	Degré de salissu- re Type de vaisselle	Phases du programme	Durée (min)	Consom- ation électrique (kWh)	Eau (l)
65°	Normalement sale Vaisselle et cou- verts	Prélavage Lavage à 65 °C Rinçages Séchage	100 - 110	1.2 - 1.6	15 - 16
65° 2)	Vaisselle fraîche- ment salie Vaisselle et cou- verts	Lavage à 65 °C Rinçage	30	0.8	9

Programme ¹⁾	Degré de salissure Type de vaisselle	Phases du programme	Durée (min)	Consommation électrique (kWh)	Eau (l)
ECO 50° ³⁾	Normalement sale Vaisselle et couverts	Prélavage Lavage à 50 °C Rinçages Séchage	195	1.02	11

1) Les valeurs de consommation peuvent changer en fonction de la pression et de la température de l'eau, des variations de l'alimentation électrique, de la quantité de vaisselle chargée ainsi que des options sélectionnées.

2) Ce programme permet de laver une charge de vaisselle fraîchement salie. Il offre de bons résultats de lavage en peu de temps.

3) Ce programme vous permet d'optimiser votre consommation d'eau et d'énergie pour la vaisselle et les couverts normalement sales. (Il s'agit du programme standard pour les instituts de tests.)

Informations pour les instituts de test

Pour toute information relative aux performances de test, envoyez un courrier électronique à l'adresse :

info.test@dishwasher-production.com

Notez le numéro du produit (PNC) situé sur la plaque signalétique.

Avant la première utilisation

- Assurez-vous que le niveau réglé pour l'adoucisseur d'eau correspond à la dureté de l'eau de votre région. Dans le cas contraire, réglez le niveau de l'adoucisseur d'eau. Contactez votre compagnie des eaux pour connaître la dureté de l'eau de votre région.
- Remplissez le réservoir de sel régénérant.
- Remplissez le distributeur de liquide de rinçage.
- Ouvrez le robinet d'eau.
- Des résidus du processus de fabrication peuvent subsister dans l'appareil. Démarrez un programme pour les évacuer. N'utilisez pas de produit de lavage et ne chargez pas les paniers.

Réglage de l'adoucisseur d'eau

Dureté de l'eau				Réglage de l'adoucisseur d'eau Niveau
Degrés allemands (°dH)	Degrés français (°fH)	mmol/l	Degrés Clarke	
47 - 50	84 - 90	8.4 - 9.0	58 - 63	10
43 - 46	76 - 83	7.6 - 8.3	53 - 57	9
37 - 42	65 - 75	6.5 - 7.5	46 - 52	8
29 - 36	51 - 64	5.1 - 6.4	36 - 45	7
23 - 28	40 - 50	4.0 - 5.0	28 - 35	6
19 - 22	33 - 39	3.3 - 3.9	23 - 27	5 ¹⁾
15 - 18	26 - 32	2.6 - 3.2	18 - 22	4

Dureté de l'eau				Réglage de l'adoucisseur d'eau
Degrés allemands (°dH)	Degrés français (°fH)	mmol/l	Degrés Clarke	Niveau
11 - 14	19 - 25	1.9 - 2.5	13 - 17	3
4 - 10	7 - 18	0.7 - 1.8	5 - 12	2
< 4	< 7	< 0.7	< 5	1 ²⁾

1) Réglage d'usine.

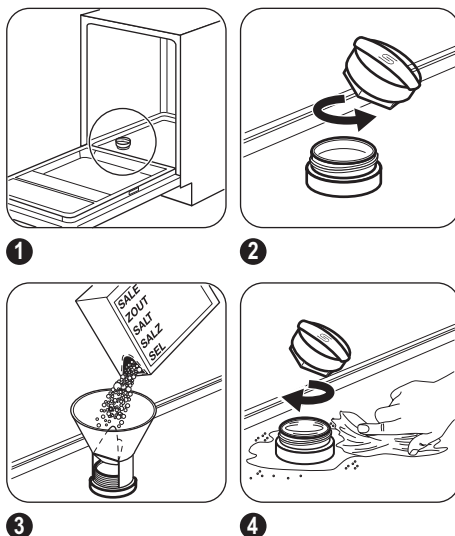
2) N'utilisez pas de sel à ce niveau.

Comment régler le niveau de l'adoucisseur d'eau

1. Tournez le sélecteur jusqu'à ce que l'indicateur de programme soit aligné sur la position **ECO 50°**. Assurez-vous que l'appareil est en mode Programmation.
2. Appuyez sur la touche Départ et maintenez-la enfoncée jusqu'à ce que le voyant Départ, le voyant Marche/Arrêt et **→|** se mettent à clignoter.
 - Le nombre de clignotements du voyant **→|** indique le niveau actuellement réglé. Par exemple, 5 clignotements + pause + 5 clignotements = niveau 5.
3. Appuyez plusieurs fois sur la touche Départ pour modifier le réglage. Le niveau augmente à chaque fois que vous appuyez sur la touche Départ.
4. Pour confirmer le réglage et éteindre l'appareil, tournez le sélecteur jusqu'à ce que l'indicateur de programme soit aligné sur l'indicateur Marche/Arrêt.

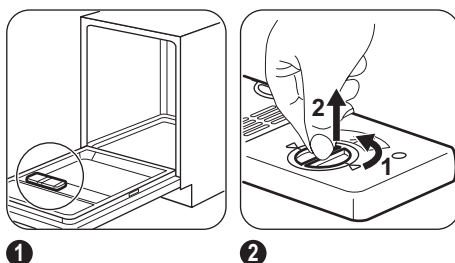
Remplissage du réservoir de sel régénérant

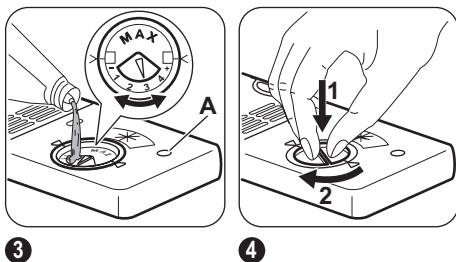
⚠ Attention De l'eau et du sel peuvent sortir du réservoir de sel régénérant lorsque vous le remplissez. Risque de corrosion. Afin d'éviter cela, après avoir rempli le réservoir de sel régénérant, démarrez un programme.



Mettez 1 litre d'eau dans le réservoir de sel régénérant (uniquement la première fois).

Remplissage du distributeur de liquide de rinçage





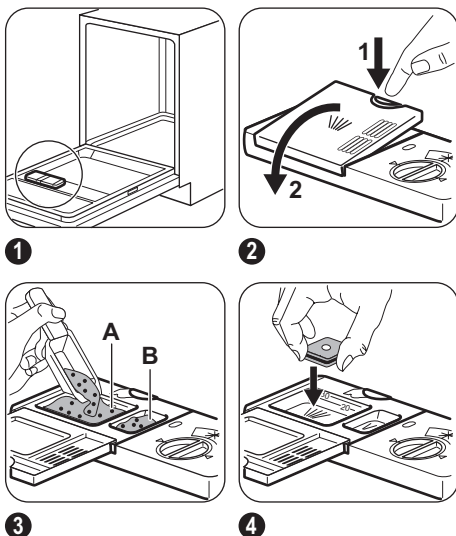
i Remplissez le distributeur de liquide de rinçage lorsque l'indicateur (A) est vide.

Pour régler la quantité de liquide de rinçage libérée, tournez le sélecteur entre la position 1 (quantité minimale) et la position 4 (quantité maximale).

Utilisation quotidienne

1. Ouvrez le robinet d'eau.
2. Tournez le sélecteur jusqu'à ce que l'indicateur de programme soit aligné sur le programme souhaité. Assurez-vous que l'appareil est en mode Programmation ; reportez-vous au chapitre « Réglage et départ d'un programme ». Réglez le programme adapté au type de vaisselle et au degré de saleté.
 - Si le voyant du réservoir de sel régénérant est allumé, remplissez le réservoir.
3. Chargez les paniers.
4. Ajoutez du produit de lavage.
5. Lancez le programme.

Utilisation du produit de lavage



Versez du produit de lavage ou placez une pastille dans le compartiment (A). Si le programme comporte une phase de prélavage, versez une petite quantité de produit de lavage dans le compartiment (B).

Utilisation de pastilles de détergent multifonctions

Si vous utilisez des pastilles qui contiennent du sel et du liquide de rinçage, ne remplissez pas le réservoir de sel régénérant ni le distributeur de liquide de rinçage. Le voyant du réservoir de liquide de rinçage reste allumé si le distributeur de liquide de rinçage est vide.

1. Réglez l'adoucisseur d'eau au niveau minimal.
2. Réglez le distributeur de liquide de rinçage sur le niveau le plus faible.

Si vous cessez d'utiliser des pastilles de détergent multifonctions, avant de commencer à utiliser à la fois du produit de lavage, du liquide de rinçage et du sel régénérant, effectuez ces étapes :

1. Réglez l'adoucisseur d'eau au niveau maximal.
2. Assurez-vous que le réservoir de sel régénérant et le distributeur de liquide de rinçage sont pleins.
3. Démarrez le programme le plus court par une phase de rinçage, sans produit de lavage ni vaisselle.
4. Réglez l'adoucisseur d'eau en fonction de la dureté de l'eau de votre région.
5. Ajustez la quantité de liquide de rinçage libérée.

Réglage et départ d'un programme

Mode Programmation

i L'appareil doit être en mode Programmation pour lancer un programme.

Tournez le sélecteur jusqu'à ce que l'indicateur de programme soit aligné sur un programme sur le bandeau de commande. Si le voyant Marche/Arrêt s'allume et le voyant Départ se met à clignoter, l'appareil est en mode Programmation.

Si le bandeau de commande ne présente pas ces conditions, maintenez enfoncée la touche Départ jusqu'à ce que l'appareil se mette en mode Programmation.

Départ d'un programme

1. Ouvrez le robinet d'eau.
2. Fermez la porte de l'appareil.
3. Tournez le sélecteur jusqu'à ce que l'indicateur de programme soit aligné sur symbole du programme souhaité.
 - Le voyant Marche/Arrêt s'allume.
 - Le voyant Départ commence à clignoter.
4. Appuyez sur la touche Départ pour lancer le programme.
 - Le voyant Marche/Arrêt et le voyant Départ sont allumés.
 - Le voyant de la phase de lavage s'allume.

Ouverture de la porte au cours du fonctionnement de l'appareil

Si vous ouvrez la porte, l'appareil s'arrête. Lorsque vous refermez la porte, l'appareil reprend là où il a été interrompu.

Conseils

Adoucisseur d'eau

L'eau dure contient une grande quantité de minéraux pouvant endommager l'appareil et donner de mauvais résultats de lavage. L'adoucisseur d'eau neutralise ces minéraux.


Le sel régénérant préserve la propreté et le bon état de l'adoucisseur d'eau. Il est important de régler l'adoucisseur d'eau sur un niveau adéquat. Cela garantit que l'adoucisseur d'eau utilise la quantité correcte de sel régénérant et d'eau.

Utilisation de sel régénérant, de liquide de rinçage et de produit de lavage

- Utilisez uniquement du sel régénérant, du liquide de rinçage et du produit de lavage conçus pour les

Annulation du programme

1. Maintenez la touche Départ enfoncée jusqu'à ce que le voyant Départ se mette à clignoter.

 Assurez-vous que le distributeur de produit de lavage n'est pas vide avant de démarrer un nouveau programme de lavage.

À la fin du programme

Lorsque le programme est terminé, le voyant →| s'allume. Si vous n'éteignez pas l'appareil au bout de 5 minutes, tous les voyants s'éteignent. Cela permet de diminuer la consommation d'énergie.

1. Pour éteindre l'appareil, tournez le sélecteur jusqu'à ce que l'indicateur de programme soit aligné sur l'indicateur Marche/Arrêt.
2. Fermez le robinet d'eau.


Important

- Attendez que la vaisselle refroidisse avant de la retirer du lave-vaisselle. La vaisselle encore chaude est sensible aux chocs.
- Déchargez d'abord le panier inférieur, puis le panier supérieur.
- Les côtés et la porte de l'appareil peuvent être mouillés. L'acier inoxydable refroidit plus rapidement que la vaisselle.


lave-vaisselle. D'autres produits peuvent endommager l'appareil.

- Lors de la dernière phase de rinçage, le liquide de rinçage permet de sécher la vaisselle sans laisser de traînées ni de taches.
- Les pastilles de détergent multifonctions contiennent du produit de lavage, du liquide de rinçage et d'autres adjuvants. Assurez-vous que ces pastilles sont adaptées à la dureté de l'eau de votre région. Reportez-vous aux instructions figurant sur l'emballage de ces produits.
- Les tablettes de détergent ne se dissolvent pas complètement durant les programmes courts. Pour éviter que des résidus de produit de lavage ne se déposent sur la vaisselle, nous recommandons

d'utiliser des pastilles de détergent avec des programmes longs.

-  N'utilisez que la quantité nécessaire de produit de lavage. Reportez-vous aux instructions figurant sur l'emballage du produit de lavage.

Chargement des paniers

-  Reportez-vous à la brochure fournie pour consulter des exemples de charge des paniers.

- Utilisez uniquement cet appareil pour laver des articles qui peuvent passer au lave-vaisselle.
- Ne mettez pas dans le lave-vaisselle des articles en bois, en corne, en aluminium, en étain et en cuivre.
- Ne placez pas dans l'appareil des objets pouvant absorber l'eau (éponges, chiffons de nettoyage).
- Enlevez les restes d'aliments sur les articles.
- Pour retirer facilement les résidus d'aliments brûlés, faites tremper les plats et les casseroles dans l'eau avant de les placer dans l'appareil.
- Chargez les articles creux (tasses, verres et casseroles) en les retournant.
- La vaisselle et les couverts ne doivent pas être insérés les uns dans les autres ni se chevaucher. Mélangez les cuillères avec d'autres couverts.


- Vérifiez que les verres ne se touchent pas pour éviter qu'ils ne se brisent.
- Placez les petits articles dans le panier à couverts.
- Placez les articles légers dans le panier supérieur. Disposez-les de façon à ce qu'ils ne puissent pas se retourner.
- Assurez-vous que les bras d'aspersion tournent librement avant de lancer un programme.


Avant le démarrage d'un programme

Assurez-vous que :

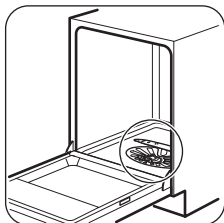
- Les filtres sont propres et correctement installés.
- Les bras d'aspersion ne sont pas obstrués.
- La vaisselle est bien positionnée dans les paniers.
- Le programme est adapté au type de vaisselle et au degré de salissure.
- Vous utilisez la bonne quantité de produit de lavage.
- Vous avez utilisé du sel régénérant et du liquide de rinçage (sauf si vous utilisez des pastilles de détergent multifonctions).
- Le bouchon du réservoir de sel régénérant est vissé.

Entretien et nettoyage

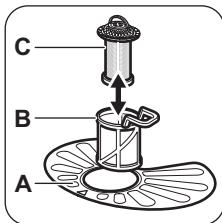
-  **Avertissement** Avant toute opération d'entretien, éteignez l'appareil et débranchez la prise secteur.

-  Les filtres sales et les bras d'aspersion obstrués diminuent les résultats de lavage. Contrôlez-les régulièrement et nettoyez-les si nécessaire.

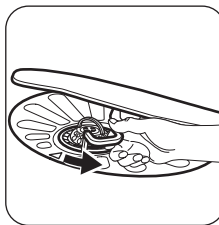
Nettoyage des filtres



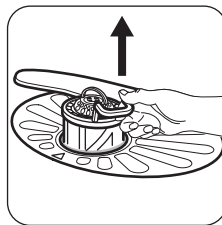
1



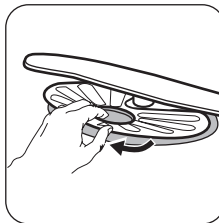
2



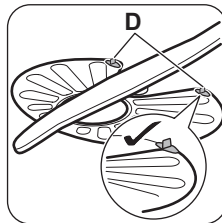
3



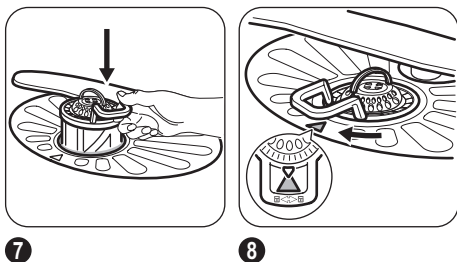
4



5



6



Pour retirer les filtres (B) et (C), tournez la poignée vers la gauche et enlevez-la. Démontez les filtres (B) et (C). Lavez les filtres à l'eau courante. Retirez le filtre (A). Lavez le filtre à l'eau courante. Avant de remettre le filtre (A) en place, assurez-vous qu'il ne reste aucun résidu alimentaire ni salissure à l'intérieur ou autour du bord du collecteur d'eau. Assurez-vous que le filtre (A) est correctement positionné, sous les 2 guides (D). Remontez les filtres (B) et (C). Remettez-les en place dans le filtre (A). Tournez la poignée vers la droite jusqu'à la butée.

En cas d'anomalie de fonctionnement

L'appareil ne démarre pas ou s'arrête en cours de programme.

Veuillez vous reporter aux informations suivantes avant de contacter le service après-vente pour résoudre un problème.

i Une position incorrecte des filtres peut donner de mauvais résultats de lavage et endommager l'appareil.

Nettoyage des bras d'aspersion

Ne retirez pas les bras d'aspersion.

Si des résidus ont bouché les orifices des bras d'aspersion, éliminez ceux-ci à l'aide d'un objet fin et pointu.

Nettoyage extérieur

Nettoyez l'appareil avec un chiffon doux humide.

Utilisez uniquement des produits de lavage neutres.

N'utilisez pas de produits abrasifs, de tampons à récurer ni de solvants.

Nettoyage intérieur

Si vous utilisez régulièrement des programmes de courte durée, des dépôts de graisse et des dépôts calcaires peuvent se former à l'intérieur de l'appareil.

Pour éviter cela, nous recommandons de lancer un programme long au moins 2 fois par mois.

Pour certaines anomalies, différents voyants clignotent simultanément de façon continue ou intermittente pour indiquer un code d'alarme.

Code d'alarme	Problème
<ul style="list-style-type: none"> Le voyant Départ clignote en permanence. Le voyant Fin clignote une fois de façon intermittente. 	L'appareil ne se remplit pas d'eau.
<ul style="list-style-type: none"> Le voyant Départ clignote en permanence. Le voyant Fin clignote 2 fois de façon intermittente. 	L'appareil ne vidange pas l'eau.
<ul style="list-style-type: none"> Le voyant Départ clignote en permanence. Le voyant Fin clignote 3 fois de façon intermittente. 	Le système de sécurité anti-débordement s'est déclenché.



Avvertissement Éteignez l'appareil avant de procéder aux vérifications. Tournez le sélecteur

jusqu'à ce que l'indicateur de programme soit aligné sur l'indicateur Marche/Arrêt.

Problème	Solution possible
L'appareil ne s'allume pas.	Assurez-vous que la fiche du câble d'alimentation est bien insérée dans la prise de courant.
	Assurez-vous qu'aucun fusible n'est grillé dans la boîte à fusibles.
Le programme ne démarre pas.	Vérifiez que la porte de l'appareil est fermée.
	Appuyez sur la touche Départ.
L'appareil ne se remplit pas d'eau.	Assurez-vous que le robinet d'eau est ouvert.
	Assurez-vous que la pression de l'arrivée d'eau n'est pas trop basse. Pour obtenir cette information, contactez votre compagnie des eaux.
	Assurez-vous que le robinet d'eau n'est pas obstrué.
	Assurez-vous que le filtre du tuyau d'arrivée d'eau n'est pas obstrué.
	Assurez-vous que le tuyau d'arrivée d'eau n'est pas tordu ni plié.
L'appareil ne vidange pas l'eau.	Assurez-vous que le siphon de l'évier n'est pas obstrué.
	Assurez-vous que le tuyau de vidange n'est pas tordu ni plié.
Le système de sécurité anti-débordement s'est déclenché.	Fermez le robinet d'eau et contactez le service après-vente.

Après avoir effectué les vérifications, mettez l'appareil en marche. Le programme reprend là où il s'était interrompu.

Si le problème persiste, contactez le service après-vente.

Si d'autres codes d'alarme s'affichent, contactez le service après-vente.

Si les résultats de lavage et de séchage ne sont pas satisfaisants

Trainées blanchâtres ou pellicules bleuâtres sur les verres et la vaisselle

- La quantité de liquide de rinçage libérée est trop importante. Placez le sélecteur de dosage du liquide de rinçage sur le niveau le plus faible.
- La quantité de produit de lavage est excessive.


Taches et traces de gouttes d'eau séchées sur les verres et la vaisselle

- La quantité de liquide de rinçage libérée n'est pas suffisante. Placez le sélecteur de dosage du liquide de rinçage sur un niveau plus élevé.

- Il se peut que la qualité du produit de lavage soit en cause.

La vaisselle est mouillée

- Le programme ne contient pas de phase de séchage ou une phase de séchage à basse température.
- Le distributeur de liquide de rinçage est vide.
- Il se peut que la qualité du liquide de rinçage soit en cause.

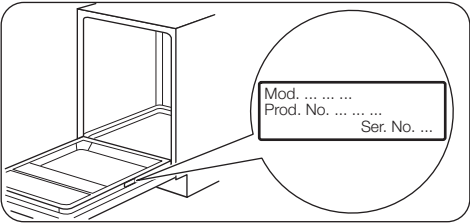
 Pour trouver d'autres causes possibles, reportez-vous au chapitre « CONSEILS ».

Caracteristiques techniques

Dimensions	Largeur / Hauteur / Profondeur (mm)	596 / 818 - 898 / 575
Branchement électrique	Reportez-vous à la plaque signalétique.	
	Tension	220-240 V
	Fréquence	50 Hz
Pression de l'arrivée d'eau	Min. / max. (bar / MPa)	(0.5 / 0.05) / (8 / 0.8)
Arrivée d'eau ¹⁾	Eau froide ou eau chaude ²⁾	max. 60 °C
Capacité	Couverts	12
Consommation électrique	Mode « Veille »	0.50 W
	Mode « Arrêt »	0.50 W

- 1) Raccordez le tuyau d'arrivée d'eau à un robinet fileté (3/4 pouce).
- 2) Si l'eau chaude est produite à partir de sources d'énergie respectueuses de l'environnement (par exemple, panneaux solaires ou énergie éolienne), utilisez une arrivée d'eau chaude afin de réduire la consommation d'énergie.

Plaque signalétique



En matière de protection de l'environnement

Recyclez les matériaux portant le symbole ♻️ .
Déposez les emballages dans les conteneurs prévus à cet effet.
Contribuez à la protection de l'environnement et à votre sécurité, recyclez vos produits électriques et électroniques. Ne jetez pas les appareils portant le

symbole ⚡ avec les ordures ménagères. Emmenez un tel produit dans votre centre local de recyclage ou contactez vos services municipaux.

- Veuillez jeter les matériaux d'emballage de manière appropriée. Recyclez les matériaux portant le symbole ♻️ .

Inhalt

Sicherheitshinweise	34	Tipps und Hinweise	40
Bedienfeld	36	Reinigung und Pflege	41
Programme	36	Fehlersuche	42
Vor der ersten Inbetriebnahme	37	Technische Daten	44
Täglicher Gebrauch	39	Umwelttipps	44

Änderungen vorbehalten.



Sicherheitshinweise

Lesen Sie vor der Montage und dem Gebrauch des Geräts zuerst die Gebrauchsanleitung. Der Hersteller übernimmt keine Verantwortung für Verletzungen und Beschädigungen durch unsachgemäße Montage. Bewahren Sie die Gebrauchsanleitung griffbereit auf.

Sicherheit von Kindern und schutzbedürftigen Personen

! Warnung! Es besteht Erstickungsgefahr, Risiko von Verletzungen oder permanenten Behinderungen.

- Lassen Sie keine Personen (einschließlich Kinder) mit eingeschränkten physischen, sensorischen oder geistigen Fähigkeiten, mangelnder Erfahrung oder mangelndem Wissen dieses Gerät benutzen. Solche Personen müssen von einer Person, die für ihre Sicherheit verantwortlich ist, beaufsichtigt oder bei der Bedienung des Geräts angeleitet werden.
- Kinder dürfen nicht mit dem Gerät spielen.
- Alle Verpackungsmaterialien von Kindern fernhalten.
- Halten Sie alle Reinigungsmittel von Kindern fern.
- Halten Sie Kinder und Haustiere vom geöffneten Gerät fern.

Montage

- Entfernen Sie das gesamte Verpackungsmaterial.
- Stellen Sie ein beschädigtes Gerät nicht auf und benutzen Sie es nicht.
- Stellen Sie das Gerät nicht an einem Ort auf, an dem die Temperatur unter 0 °C absinken kann, und benutzen Sie das Gerät nicht, wenn die Temperatur unter 0 °C absinkt.
- Halten Sie sich an die mitgelieferte Montageanleitung.

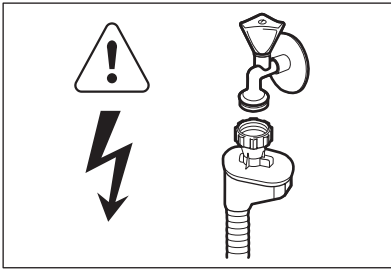
Elektrischer Anschluss

! Warnung! Brand- und Stromschlaggefahr.

- Das Gerät muss geerdet sein.
- Stellen Sie sicher, dass die elektrischen Daten auf dem Typenschild den Daten Ihrer Stromversorgung entsprechen. Wenden Sie sich andernfalls an einen Elektriker.
- Schließen Sie das Gerät nur an eine sachgemäß installierte Schutzkontaktsteckdose an.
- Verwenden Sie keine Mehrfachsteckdosen oder Verlängerungskabel.
- Achten Sie darauf, Netzstecker und Netzkabel nicht zu beschädigen. Wenden Sie sich zum Austausch des beschädigten Netzkabels an den Kundendienst oder einen Elektriker.
- Stecken Sie den Netzstecker erst nach Abschluss der Montage in die Steckdose. Stellen Sie sicher, dass der Netzstecker nach der Montage noch zugänglich ist.
- Ziehen Sie nicht am Netzkabel, wenn Sie das Gerät vom Stromnetz trennen möchten. Ziehen Sie dazu immer direkt am Netzstecker.

Wasseranschluss

- Achten Sie darauf, die Wasserschläuche nicht zu beschädigen.
- Bevor Sie neue oder lange Zeit nicht benutzte Schläuche an das Gerät anschließen, lassen Sie Wasser durch die Schläuche fließen, bis es sauber austritt.
- Achten Sie darauf, dass beim ersten Gebrauch des Geräts keine Undichtheiten vorhanden sind.
- Der Wasserzulaufschlauch verfügt über ein Sicherheitsventil und eine Ummantelung mit einem innenliegenden Netzkabel.



⚠️ Warnung! Gefährliche Spannung.

- Ziehen Sie den Netzstecker sofort aus der Steckdose, wenn der Wasserzulaufschlauch beschädigt ist. Wenden Sie sich für den Austausch des Wasserzulaufschlauchs an den Kundendienst.

Gebrauch

- Dieses Gerät ist für die Verwendung im Haushalt und ähnliche Zwecke vorgesehen, wie z. B.:
 - Personalküchenbereiche in Geschäften, Büros und anderen Arbeitsumfeldern
 - Bauernhöfe
 - Für Gäste in Hotels, Motels und anderen wohnungsähnlichen Räumlichkeiten
 - In Pensionen und vergleichbaren Unterbringungsmöglichkeiten.

⚠️ Warnung! Es besteht Verletzungs-, Verbrennungs-, Stromschlag- oder Brandgefahr.

- Nehmen Sie keine technischen Änderungen am Gerät vor.
- Stellen Sie Messer und Besteck mit scharfen Spitzen mit der Spitze nach unten in den Besteckkorb oder legen Sie sie waagrecht in das Gerät.
- Lassen Sie die Gerätetür nicht ohne Beaufsichtigung offen stehen, damit von der Tür keine Stolpergefahr ausgeht.
- Setzen oder stellen Sie sich nie auf die offene Tür.

- Geschirrspüler-Reinigungsmittel sind gefährlich. Beachten Sie die Sicherheitsanweisungen auf der Reinigungsmittelverpackung.
- Trinken Sie nicht das Wasser aus dem Gerät und verwenden Sie es nicht zum Spielen.
- Nehmen Sie kein Geschirr aus dem Gerät, bevor das Programm beendet ist. Es könnte sich noch Reinigungsmittel auf dem Geschirr befinden.
- Es kann heißer Dampf aus dem Gerät austreten, wenn Sie die Tür während des Ablaufs eines Programms öffnen.
- Platzieren Sie keine entflammaren Produkte oder Gegenstände, die mit entflammaren Produkten benetzt sind, im Gerät, auf dem Gerät oder in der Nähe des Geräts.
- Reinigen Sie das Gerät nicht mit einem Wasser- oder Dampfstrahl.

Entsorgung

⚠️ Warnung! Verletzungs- und Erstickungsgefahr.

- Trennen Sie das Gerät von der Stromversorgung.
- Schneiden Sie das Netzkabel ab und entsorgen Sie es.
- Entfernen Sie das Türschloss, um zu verhindern, dass sich Kinder oder Haustiere in dem Gerät einschließen.

Kundendienst

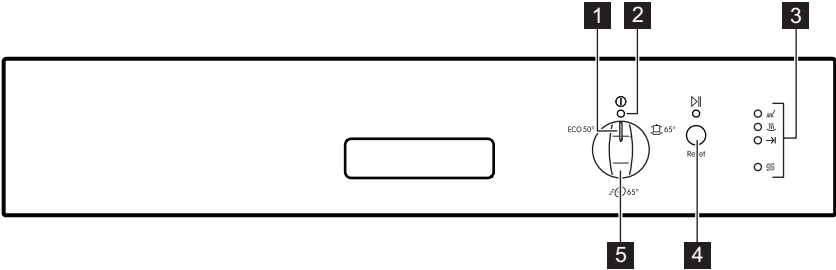
- Wenden Sie sich zur Reparatur des Geräts an den Kundendienst. Wir empfehlen nur Originalersatzteile zu verwenden.
- Wenn Sie sich an den Kundendienst wenden, sollten Sie folgende Angaben, die Sie auf dem Typenschild finden, zur Hand haben.

Modell:

Produkt-Nummer (PNC):

Seriennummer:

Bedienfeld



- 1

Referenzmarkierung
- 2

Kontrolllampe „Ein/Aus“
- 3

Kontrolllampen
- 4

Taste „Start“
- 5

Programmwahlwechsler

Kontrolllampen	Beschreibung
	Kontrolllampe „Hauptspülgang“.
	Kontrolllampe „Trocknungsphase“.
	Kontrolllampe „Programmende“.
	Kontrolllampe „Salz“. Diese Kontrolllampe erlischt während des Programmbetriebs.

Programme

Programm 1)	Verschmutzungs- grad Beladung	Programm- phasen	Dauer (Min.)	Energiever- brauch (kWh)	Wasser (l)
	Normal ver- schmutzt Geschirr und Be- steck	Vorspülen Hauptspülgang 65 °C Spülgänge Trocknen	100 - 110	1.2 - 1.6	15 - 16
	Vor kurzem benutz- tes Geschirr und Be- steck	Hauptspülgang 65 °C Spülgang	30	0.8	9

Programm 1)	Verschmutzungs- grad Beladung	Programm- phasen	Dauer (Min.)	Energiever- brauch (kWh)	Wasser (l)
ECO 50° 3)	Normal ver- schmutzt Geschirr und Be- steck	Vorspülen Hauptspülgang 50 °C Spülgänge Trocknen	195	1.02	11

- 1) Druck und Temperatur des Wassers, die Schwankungen in der Stromversorgung, die ausgewählten Optionen und die Geschirrmenge können die Werte verändern.
- 2) Mit diesem Programm können Sie vor kurzem benutztes Geschirr spülen. Sie erhalten gute Spülergebnisse in kurzer Zeit.
- 3) Dieses Programm gewährleistet den wirtschaftlichsten Wasser- und Energieverbrauch für normal verschmutztes Geschirr und Besteck. (Dies ist das Standardprogramm für Prüfinstitute.)

Informationen für Prüfinstitute
 Möchten Sie Informationen zum Leistungstest erhalten, schicken Sie eine E-Mail an:
info.test@dishwasher-production.com
 Notieren Sie die Produktnummer (PNC), die Sie auf dem Typenschild finden.

Vor der ersten Inbetriebnahme

1. Prüfen Sie, ob der Wasserenthärter entsprechend der Wasserhärte in Ihrem Gebiet eingestellt ist. Passen Sie die Einstellung bei Bedarf entsprechend an. Wenden Sie sich an das örtliche Wasserversorgungsunternehmen, um die Wasserhärte in Ihrem Gebiet zu erfahren.

2. Füllen Sie den Salzbehälter.
3. Füllen Sie den Klarspülmittel-Dosierer.

4. Drehen Sie den Wasserhahn auf.

5. Möglicherweise haben sich im Gerät Rückstände angesammelt. Starten Sie ein Programm, um diese zu entfernen. Verwenden Sie kein Reinigungsmittel und beladen Sie die Körbe nicht.

Einstellen des Wasserenthärters

Wasserhärte				Wasserenthärter-Einstellung
Deutsche Wasserhärtegrade (°dH)	Französische Wasserhärtegrade (°fH)	mmol/l	Clarke Wasserhärtegrade	Stufe
47 - 50	84 - 90	8.4 - 9.0	58 - 63	10
43 - 46	76 - 83	7.6 - 8.3	53 - 57	9
37 - 42	65 - 75	6.5 - 7.5	46 - 52	8
29 - 36	51 - 64	5.1 - 6.4	36 - 45	7
23 - 28	40 - 50	4.0 - 5.0	28 - 35	6
19 - 22	33 - 39	3.3 - 3.9	23 - 27	5 1)
15 - 18	26 - 32	2.6 - 3.2	18 - 22	4
11 - 14	19 - 25	1.9 - 2.5	13 - 17	3

Wasserhärte				Wasserenthärter-Einstellung
Deutsche Wasserhärtegrade (°dH)	Französische Wasserhärtegrade (°fH)	mmol/l	Clarke Wasserhärtegrade	Stufe
4 - 10	7 - 18	0.7 - 1.8	5 - 12	2
< 4	< 7	< 0.7	< 5	1 ²⁾

1) Werkseinstellung.

2) Verwenden Sie kein Salz bei diesen Werten.

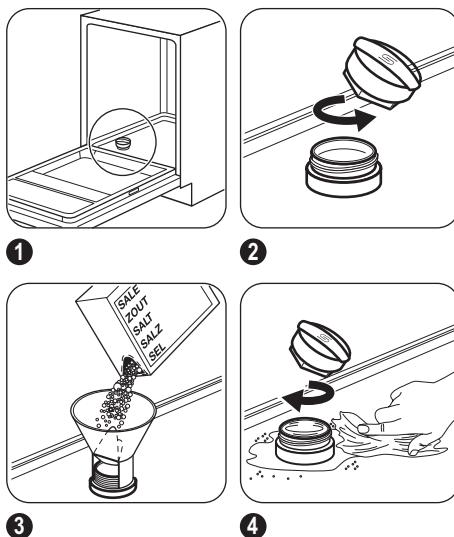
Einstellen der Wasserenthärterstufe

1. Drehen Sie den Wahlschalter, bis die Referenzmarkierung auf **ECO 50°** zeigt. Stellen Sie sicher, dass sich das Gerät im Einstellmodus befindet.
2. Halten Sie die Start-Taste gedrückt, bis die Start-Kontrolllampe, die Kontrolllampe „Ein/Aus“ und **→|** blinken.
 - Die Anzahl der Blinkzeichen von **→|** zeigt die aktuelle Einstellung an, z. B. 5 Blinkzeichen + Pause + 5 Blinkzeichen = Stufe 5.
3. Drücken Sie wiederholt die Start-Taste, um die Einstellung zu ändern. Mit jeder Betätigung der Start-Taste erhöht sich die Härtestufe.
4. Um die Einstellung zu bestätigen und das Gerät auszuschalten, drehen Sie den Wahlschalter, bis die Referenzmarkierung auf die Position „Ein/Aus“ zeigt.

Befüllen des Salzbehälters

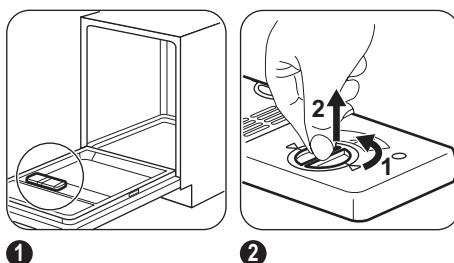
! Vorsicht! Beim Befüllen des Salzbehälters können Wasser und Salz austreten.

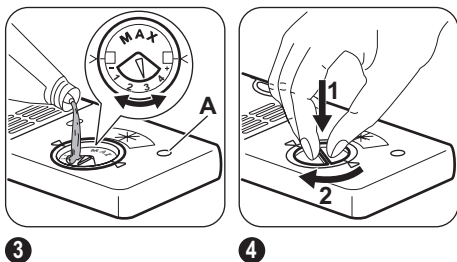
Korrosionsgefahr. Starten Sie ein Programm, nachdem Sie den Salzbehälter befüllt haben, um die Korrosion zu vermeiden.



Füllen Sie 1 Liter Wasser in den Salzbehälter (nur beim ersten Mal).

Befüllen des Klarspülmittel-Dosierers





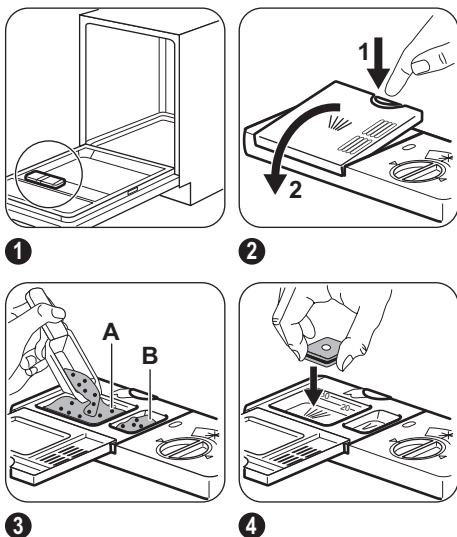
- i** Füllen Sie den Klarspülmittel-Dosierer, wenn das Schauglas (A) transparent ist.

Sie können die Zugabemenge des Klarspülmittels einstellen, indem Sie den entsprechenden Regler zwischen Position 1 (geringste Menge) und Position 4 (größte Menge) einstellen.

Täglicher Gebrauch

1. Drehen Sie den Wasserhahn auf.
2. Drehen Sie den Programmwahlschalter, bis die Referenzmarkierung auf das gewünschte Programm zeigt. Stellen Sie sicher, dass sich das Gerät im Einstellmodus befindet, siehe Abschnitt „Einstellen und Starten eines Programms“. Stellen Sie je nach Beladung und Verschmutzungsgrad das passende Programm ein.
 - Füllen Sie den Salzbehälter auf, wenn die Kontrolllampe „Salz“ leuchtet.
3. Beladen Sie die Körbe.
4. Füllen Sie Reinigungsmittel ein.
5. Starten Sie das Programm.

Verwendung des Reinigungsmittels



Geben Sie das Reinigungsmittel oder die Reinigungstablette in das Fach (A). Wenn das Programm einen Vorspülgang hat, schütten Sie eine kleine Menge Reinigungsmittel in das Fach (B).

Verwendung von Kombi-Reinigungstabletten

Wenn Sie Tabletten verwenden, die Salz und Klarspülmittel enthalten, müssen der Salzbehälter und Klarspülmittel-Dosierer nicht zusätzlich befüllt werden. Die Kontrolllampe für Klarspülmittel leuchtet, wenn der Klarspülmittel-Dosierer leer ist.


1. Stellen Sie den Wasserenthärter auf die niedrigste Stufe ein.
2. Stellen Sie den Klarspülmittel-Dosierer auf die niedrigste Einstellung.

Wenn Sie nicht länger Kombi-Reinigungstabletten verwenden, führen Sie die folgenden Schritte aus, bevor Sie ein anderes Reinigungsmittel, ein anderes Klarspülmittel oder ein anderes Geschirrspülsalz verwenden:

1. Stellen Sie den Wasserenthärter auf die höchste Stufe ein.
2. Stellen Sie sicher, dass der Salzbehälter und der Klarspülmittel-Dosierer gefüllt sind.
3. Starten Sie das kürzeste Programm mit einem Spülgang ohne Reinigungsmittel und ohne Geschirr.
4. Stellen Sie den Wasserenthärter entsprechend der Wasserhärte in Ihrem Gebiet ein.
5. Stellen Sie die Menge des Klarspülmittels ein.

Einstellen und Starten eines Programms

Einstellmodus

-  Das Gerät muss sich zum Starten eines Programms im Einstellmodus befinden.

Drehen Sie den Programmwahlschalter, bis die Referenzmarkierung auf das Programm auf dem Bedienfeld zeigt. Wenn die Kontrolllampe „Ein/Aus“ aufleuchtet und die Kontrolllampe „Start“ blinkt, befindet sich das Gerät im Einstellmodus.

Wenn auf dem Bedienfeld nicht diese Bedingung angezeigt wird, halten Sie die Start-Taste gedrückt, bis sich das Gerät im Einstellmodus befindet.

Starten eines Programms

1. Öffnen Sie den Wasserhahn.
2. Schließen Sie die Gerätetür.
3. Drehen Sie den Programmwahlschalter, bis die Referenzmarkierung auf das Symbol des gewünschten Programms zeigt.
 - Die Kontrolllampe „Ein/Aus“ leuchtet.
 - Die Kontrolllampe „Start“ blinkt.
4. Drücken Sie die Start-Taste, um das Programm zu starten.
 - Die Kontrolllampen „Ein/Aus“ und „Start“ leuchten.
 - Die Kontrolllampe „Hauptspülgang“ leuchtet auf.

Öffnen der Tür während eines laufenden Programms

Wenn Sie die Tür öffnen, unterbricht das Gerät das Programm. Wenn Sie die Tür wieder schließen, läuft

Tipps und Hinweise

Der Wasserenthärter


Hartes Wasser enthält viele Mineralien, die das Gerät beschädigen können und zu schlechten Spülergebnissen führen. Der Wasserenthärter neutralisiert diese Mineralien.

Das Geschirrspülsalz hält den Wasserenthärter sauber und in gutem Zustand. Der Wasserenthärter muss unbedingt auf die richtige Stufe eingestellt werden. So stellen Sie sicher, dass der Wasserenthärter die richtige Menge Geschirrspülsalz und Wasser verwendet.


das Programm ab dem Zeitpunkt der Unterbrechung weiter.

Beenden des Programms

1. Halten Sie die Start-Taste gedrückt, bis die Kontrolllampe „Start“ blinkt.

-  Bevor Sie ein neues Programm starten, stellen Sie sicher, dass der Reinigungsmittelbehälter gefüllt ist.

Am Programmende

Nach Abschluss des Programms leuchtet . Wenn Sie das Gerät nicht ausschalten, erlöschen alle Kontrolllampen nach 5 Minuten. Diese Funktion hilft bei der Senkung des Energieverbrauchs.

1. Um das Gerät auszuschalten, drehen Sie den Wahlschalter, bis die Referenzmarkierung auf die Position „Ein/Aus“ zeigt.
2. Schließen Sie den Wasserhahn.

Wichtig


- Lassen Sie das Geschirr abkühlen, bevor Sie es aus dem Gerät nehmen. Heißes Geschirr ist stoßempfindlich.
- Nehmen Sie das Geschirr zuerst aus dem Unterkorb und dann aus dem Oberkorb.
- An den Innenseiten und an der Tür des Gerätes kann sich Wasser niederschlagen. Edelstahl kühlt schneller ab als Geschirr.

Verwendung von Salz, Klarspülmittel und Reinigungsmittel


- Verwenden Sie nur Salz, Klarspülmittel und Reinigungsmittel für Geschirrspüler. Andere Produkte können das Gerät beschädigen.
- Das Klarspülmittel lässt das Geschirr während der letzten Spülphase ohne Streifen und Flecken trocknen.
- Kombi-Reinigungstabletten enthalten Reinigungsmittel, Klarspülmittel und andere Zusätze. Achten Sie darauf, dass die Tabletten der Wasserhärte in

Ihrer Region entsprechen. Beachten Sie die Anweisungen auf der Reinigungsmittelverpackung.

- Geschirrspüler-Tabs lösen sich bei kurzen Programmen nicht vollständig auf. Wir empfehlen, die Tabletten nur mit langen Programmen zu verwenden, damit keine Reinigungsmittel-Rückstände auf dem Geschirr zurückbleiben.

 Verwenden Sie nicht mehr als die angegebene Reinigungsmittelmenge. Siehe hierzu die Angaben auf der Reinigungsmittelverpackung.

Beladen der Körbe

 Beispiele für die Beladung der Körbe finden Sie in der mitgelieferten Broschüre.

- Spülen Sie im Gerät nur spülmaschinenfestes Geschirr.
- Spülen Sie im Gerät keine Geschirteile aus Holz, Horn, Aluminium, Zinn oder Kupfer.
- Spülen Sie in diesem Gerät keine Gegenstände, die Wasser aufnehmen können (Schwämme, Geschirrtücher, usw.).
- Entfernen Sie Speisereste vom Geschirr.
- Um eingebrannte Essensreste leicht zu beseitigen, weichen Sie diese ein, bevor Sie das Kochgeschirr in das Gerät stellen.
- Ordnen Sie hohle Gefäße (z. B. Tassen, Gläser, Pfannen) mit der Öffnung nach unten ein.
- Stellen Sie sicher, dass Geschirr und Besteck nicht aneinander haften. Mischen Sie Löffel mit anderem Besteck.


- Achten Sie darauf, dass Gläser einander nicht berühren.
- Ordnen Sie kleine Gegenstände in den Besteckkorb ein.
- Ordnen Sie leichte Gegenstände im Oberkorb an. Achten Sie darauf, dass diese nicht verrutschen können.
- Vergewissern Sie sich, dass sich die Sprüharme ungehindert bewegen können, bevor Sie ein Programm starten.


Vor dem Starten eines Programms

Kontrollieren Sie folgende Punkte:

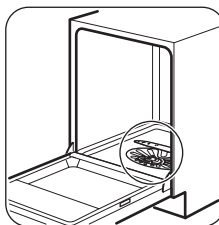
- Die Filter sind sauber und ordnungsgemäß eingesetzt.
- Die Sprüharme sind nicht verstopft.
- Die Geschirteile sind richtig in den Körben angeordnet.
- Das Programm eignet sich für die Beladung und den Verschmutzungsgrad.
- Die Reinigungsmittelmenge stimmt.
- Geschirrspülsalz und Klarspülmittel sind vorhanden (außer Sie verwenden Kombi-Reinigungstabletten).
- Der Deckel des Salzbehälters ist fest geschlossen.

Reinigung und Pflege

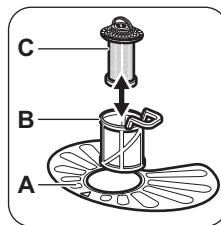
 **Warnung!** Schalten Sie vor Reinigungsarbeiten immer das Gerät aus und ziehen Sie den Netzstecker aus der Steckdose.

 Verschmutzte Filter und verstopfte Sprüharme beeinträchtigen das Spülergebnis. Prüfen Sie die Filter regelmäßig und reinigen Sie diese, falls nötig.

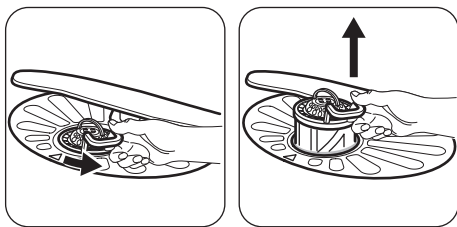
Reinigen der Filter



1

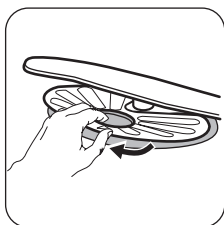


2

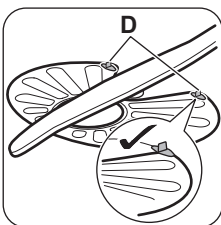


3

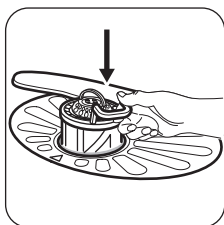
4



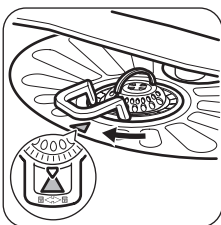
5



6



7



8

Zum Entfernen der Filter (B) und (C) den Hebel gegen den Uhrzeigersinn drehen und entfernen. Ziehen Sie die Filter (B) und (C) auseinander. Reinigen Sie die Filter mit Wasser.

Fehlersuche

Das Gerät startet nicht oder bleibt während des Betriebs stehen. Prüfen Sie, ob Sie die Störung mit den folgenden Hinweisen selbst beheben können, bevor Sie den Kundendienst rufen.

Entfernen Sie den Filter (A). Reinigen Sie den Filter mit Wasser.

Prüfen Sie, bevor Sie den Filter (A) wieder einsetzen, dass sich keine Lebensmittelreste oder Verschmutzungen in oder um den Rand der Wanne befinden. Stellen Sie sicher, dass der Filter (A) korrekt unter den beiden Führungen (D) eingesetzt wurde.

Setzen Sie die Filter (B) und (C) zusammen. Setzen Sie sie in den Filter (A) ein. Drehen Sie den Hebel im Uhrzeigersinn, bis er einrastet.

i Eine falsche Anordnung der Filter führt zu schlechten Spülergebnissen und kann das Gerät beschädigen.

Reinigen der Sprüharme

Bauen Sie die Sprüharme nicht aus.

Falls die Löcher in den Sprüharmen verstopft sind, reinigen Sie sie mit einem dünnen spitzen Gegenstand.

Reinigen der Außenseiten

Reinigen Sie das Geräts mit einem weichen, feuchten Tuch.

Verwenden Sie ausschließlich Neutralreiniger. Benutzen Sie keine Scheuermittel, scheuernde Reinigungsschwämmchen oder Lösungsmittel.

Reinigung des Geräteinneren


Wenn Sie regelmäßig Kurzprogramme verwenden, können diese zu Fett- und Kalkablagerungen im Gerät führen.

Um dieses zu vermeiden, wird empfohlen, mindestens zweimal im Monat Programme mit langer Laufzeit zu verwenden.

Bei einigen Problemen zeigen kontinuierlich und/oder periodisch blinkende Kontrolllampen den Alarmcode an.

Alarmcode	Problem
<ul style="list-style-type: none"> Die Start-Anzeige blinkt kontinuierlich. Die Kontrolllampe „Programmende“ blinkt einmal. 	Es läuft kein Wasser in das Gerät.

Alarmcode	Problem
<ul style="list-style-type: none"> Die Start-Anzeige blinkt kontinuierlich. Die Kontrolllampe „Programmende“ blinkt zweimal. 	Das Gerät pumpt das Wasser nicht ab.
<ul style="list-style-type: none"> Die Start-Anzeige blinkt kontinuierlich. Die Kontrolllampe „Programmende“ blinkt dreimal. 	Das Aqua-Control-System ist eingeschaltet.

 **Warnung!** Schalten Sie das Gerät aus, bevor Sie die Überprüfungen vornehmen. Drehen Sie den Programmwahlschalter, bis die Referenzmarkierung auf die Ein/Aus-Position zeigt.

Problem	Mögliche Abhilfe
Das Gerät lässt sich nicht einschalten.	Vergewissern Sie sich, dass der Netzstecker in die Netzsteckdose eingesteckt ist.
	Vergewissern Sie sich, dass im Sicherungskasten keine Sicherung ausgelöst hat.
Das Programm startet nicht.	Vergewissern Sie sich, dass die Tür geschlossen ist.
	Drücken Sie die Start-Taste.
Es läuft kein Wasser in das Gerät.	Vergewissern Sie sich, dass der Wasserhahn geöffnet ist.
	Vergewissern Sie sich, dass der Wasserdruck der Wasserversorgung nicht zu niedrig ist. Diese Information erhalten Sie von Ihrem Wasserversorger.
	Vergewissern Sie sich, dass der Wasserhahn nicht verstopft ist.
	Vergewissern Sie sich, dass der Filter im Zulaufschlauch nicht verstopft ist.
	Vergewissern Sie sich, dass der Zulaufschlauch nicht geknickt oder zu stark gekrümmt ist.
Das Gerät pumpt das Wasser nicht ab.	Vergewissern Sie sich, dass der Siphon nicht verstopft ist.
	Vergewissern Sie sich, dass der Ablaufschlauch nicht geknickt oder stark gekrümmt ist.
Das Aqua-Control-System ist eingeschaltet.	Drehen Sie den Wasserhahn zu und wenden Sie sich an den Kundendienst.

Schalten Sie das Gerät nach der Überprüfung wieder ein. Das Programm wird an der Stelle fortgesetzt, an der es unterbrochen wurde.

Tritt das Problem erneut auf, wenden Sie sich an den Kundendienst.

Wenn andere Alarmcodes angezeigt werden, wenden Sie sich an den Kundendienst.

Die Spül- und Trocknungsergebnisse sind nicht zufriedenstellend.

Weiße Streifen oder blau schimmernder Belag auf Gläsern und Geschirr

- Die zugegebene Klarspülmittelmenge ist zu hoch. Stellen Sie den Dosierwähler für Klarspülmittel niedriger ein.
- Die Reinigungsmittelmenge ist zu hoch.


Wasserflecken und andere Flecken auf Gläsern und Geschirr

- Die zugegebene Klarspülmittelmenge ist zu niedrig. Stellen Sie den Dosierwähler für Klarspülmittel höher ein.
- Die Ursache kann in der Qualität des Reinigungsmittels liegen.

Das Geschirr ist noch nass.

- Das Programm enthält keine Trocknungsphase oder eine Trocknungsphase mit niedriger Temperatur.

- Der Klarspülmittel-Dosierer ist leer.
- Die Ursache kann in der Qualität des Klarspülmittels liegen.

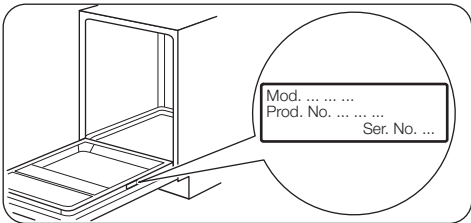
 Mögliche andere Ursachen finden Sie unter „Tipps und Hinweise“.

Technische Daten

Abmessungen	Breite / Höhe / Tiefe (mm)	596 / 818 - 898 / 575
Elektrischer Anschluss	Siehe Typenschild.	
	Spannung	220-240 V
	Frequenz	50 Hz
Wasserdruck	Min. / max. (bar / MPa)	(0.5 / 0.05) / (8 / 0.8)
Wasserversorgung ¹⁾	Kalt- oder Warmwasser ²⁾	max. 60 °C
Fassungsvermögen	Gedecke	12
Leistungsaufnahme	Unausgeschaltet	0.50 W
	Ausgeschaltet	0.50 W


- 1) Schließen Sie den Zulaufschlauch an einen Wasserhahn mit einem 3/4"-Außengewinde an.
2) Wenn Sie Heißwasser mit umweltfreundlichen, alternativen Energiequellen (z. B. Solaranlagen oder Windkraft) aufbereiten, können Sie durch den Anschluss des Geräts an die Heißwasserversorgung Energie sparen.

Typenschild




Umwelttipps

Recyceln Sie Materialien mit dem Symbol ♻️.
Entsorgen Sie die Verpackung in den entsprechenden Recyclingbehältern.

Recyceln Sie zum Umwelt- und Gesundheitsschutz elektrische und elektronische Geräte. Entsorgen Sie Geräte mit diesem Symbol  nicht mit dem Hausmüll.

Bringen Sie das Gerät zu Ihrer örtlichen Sammelstelle oder wenden Sie sich an Ihr Gemeindeamt.

- Entsorgen Sie das Verpackungsmaterial ordnungsgemäß. Recyceln Sie Materialien mit dem Symbol .

This image shows a single sheet of white paper with horizontal blue or grey ruling lines. The lines are evenly spaced and run across the width of the page. There are approximately 20 lines visible. The paper has a slight shadow on the right side, suggesting it's resting on a surface.

[illegible]



www.electrolux.com/shop

