

Gebruik-
saanwijzing

Notice d'utili-
sation

Benutzerin-
formation



Afwasauto-
maat

Lave-vais-
selle

Geschirrspü-
ler

Inhoudsopgave

Veiligheidsinformatie	2	Dagelijks gebruik	7
Veiligheidsvoorschriften	3	Aanwijzingen en tips	9
Bedieningspaneel	4	Onderhoud en reiniging	10
Programma's	5	Probleemoplossing	11
Instellingen	6	Technische informatie	14
Voordat u het apparaat voor de eerste keer gebruikt	7		

Wijzigingen voorbehouden.

Veiligheidsinformatie

Lees zorgvuldig de meegeleverde instructies voor installatie en gebruik van het apparaat. De fabrikant is niet verantwoordelijk voor letsel en schade veroorzaakt door een foutieve installatie. Bewaar de instructies van het apparaat voor toekomstig gebruik.

Veiligheid van kinderen en kwetsbare mensen

- Dit apparaat kan worden gebruikt door kinderen van 8 jaar en ouder en door mensen met beperkte lichamelijke, zintuiglijke of verstandelijke vermogens of een gebrek aan ervaring en kennis, indien zij onder toezicht staan of instructies hebben gekregen over het veilig gebruiken van het apparaat en indien zij de eventuele gevaren begrijpen.
- Laat kinderen niet met het apparaat spelen.
- Houd alle reinigingsmiddelen uit de buurt van kinderen.
- Houd kinderen en huisdieren uit de buurt van het apparaat als de deur open is.
- Reiniging en onderhoud mag niet worden uitgevoerd door kinderen zonder toezicht.

Algemene veiligheid

- Dit apparaat is bedoeld voor huishoudelijk gebruik of gelijksoortige toepassingen zoals:
 - boerderijen, personeelskeukens in winkels, kantoren of andere werkomgevingen
 - door gasten in hotels, motels, bed&breakfasts en andere woonomgevingen.
- De specificatie van het apparaat mag niet worden veranderd.

- De waterdruk (minimaal en maximaal) moet liggen tussen 0.5 (0.05) / 8 (0.8) bar (Mpa)
- Houd rekening met het maximale aantal 13 plaatsen.
- Als de voedingskabel beschadigd is, moet de fabrikant, een erkende serviceverlener of een gekwalificeerd persoon deze vervangen teneinde gevaarlijke situaties te voorkomen.
- Doe messen en bestek met scherpe punten in het bestekmandje met de punten omlaag in horizontale positie.
- Laat de deur van het apparaat niet open staan zonder toezicht om te voorkomen dat er iemand over struikelt.
- Schakel het apparaat uit en trek de stekker uit het stopcontact voordat u onderhoudshandelingen verricht.
- Gebruik geen waterstralen of stoom om het apparaat te reinigen.
- De ventilatie-openingen in de onderkant (indien van toepassing) mogen niet worden afgedekt door tapijt.
- Het apparaat moet met de nieuwe slangset worden aangesloten op een kraan. Oude slangsets mogen niet opnieuw worden gebruikt.

Veiligheidsvoorschriften

Montage

- Verwijder alle verpakkingsmaterialen.
- Installeer en gebruik geen beschadigd apparaat.
- Installeer of gebruik het apparaat niet op een plek waar de temperatuur onder de 0 °C komt.
- Volg de installatie-instructies op die zijn meegeleverd met het apparaat.
- Zorg ervoor dat het apparaat onder en naast veilige installaties wordt geïnstalleerd.

Aansluiting op het elektriciteitsnet



WAARSCHUWING! Gevaar voor brand en elektrische schokken.

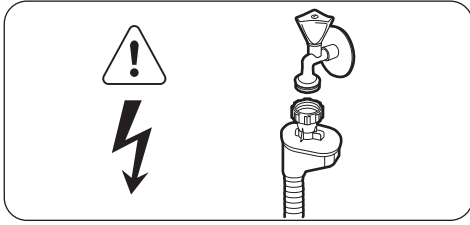
- Dit apparaat moet worden aangesloten op een geaard stopcontact.
- Controleer of de elektrische informatie op het typeplaatje overeenkomt met de stroomvoorziening. Zo niet, neem dan contact op met een elektromonteur.
- Gebruik altijd een correct geïnstalleerd, schokbestendig stopcontact.
- Gebruik geen meerwegstekkers en verlengsnoeren.
- Zorg dat u de hoofdstekker en kabel niet beschadigt. Indien de voedingskabel moet worden

vervangen, dan moet dit gebeuren door onze Klantenservice.

- Steek de stekker pas in het stopcontact als de installatie is voltooid. Zorg ervoor dat het netsnoer na installatie bereikbaar is.
- Trek niet aan het netsnoer om het apparaat los te koppelen. Trek altijd aan de stekker.
- Dit apparaat voldoet aan de EEG-richtlijnen.
- Alleen voor VK en Ierland. Het apparaat heeft een stekker van 13 ampère. Als de zekering van de stekker verwisseld moet worden, gebruik dan zekering: 13 amp ASTA (BS 1362).

Aansluiting aan de waterleiding

- Zorg dat u de waterslangen niet beschadigt.
- Laat het water stromen tot het schoon is voordat u het apparaat aansluit op nieuwe leidingen of leidingen die lang niet zijn gebruikt.
- Zorg dat er geen lekkages zijn als u het apparaat de eerste keer gebruikt.
- De watertoevoerslang heeft een veiligheidsventiel en een omhulsel met een hoofdkabel aan de binnenkant.



WAARSCHUWING! Gevaarlijke spanning.

- Als de watertoevoerslang beschadigd is, haal dan onmiddellijk de stekker uit het stopcontact. Neem contact op met de service-afdeling om de watertoevoerslang te vervangen.

Gebruik

- Ga niet op de open deur zitten of staan.
- Vaatwasmiddel is gevaarlijk. Volg de veiligheidsinstructies op de verpakking van het vaatwasmiddel op.
- Speel niet met het water van het apparaat en drink het niet op.
- Verwijder de borden pas uit het apparaat als het programma is voltooid. Er kan vaatwasmiddel op de borden zitten.
- Het apparaat kan hete stoom laten ontsnappen als u de deur opent terwijl er een programma wordt uitgevoerd.

- Plaats geen ontvlambare producten of items die vochtig zijn door ontvlambare producten in, bij of op het apparaat.

Servicedienst

- Contact opnemen met de klantenservice voor reparatie van het apparaat. Wij raden uitsluitend het gebruik van originele onderdelen aan.
- Zorg er als u contact opneemt met de klantenservice voor dat u de volgende informatie heeft van het typeplaatje.
Model:
PNC:
Serienummer:

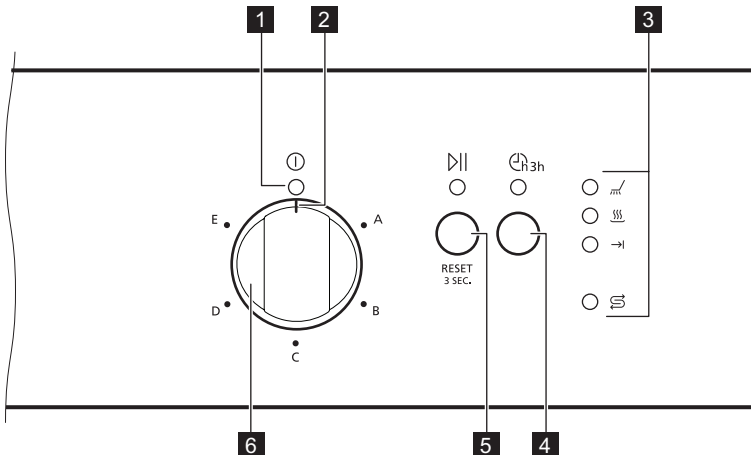
Verwijdering



WAARSCHUWING! Gevaar voor letsel of verstikking.

- Haal de stekker uit het stopcontact.
- Snij het netsnoer van het apparaat af en gooi dit weg.
- Verwijder de deurgreep om te voorkomen dat kinderen en huisdieren opgesloten raken in het apparaat.

Bedieningspaneel



- 1** Controlelampje Aan/uit
- 2** Programmawijzer

- 3** Indicielampjes
- 4** Toets startuitlet

Indicatielampjes



Wasfase. Gaat aan wanneer de wasfase loopt.

Droogfase. Gaat aan wanneer de droogfase loopt.

Einde-indicatielampje.

Zoutindicatielampje. Dit indicatielampje is altijd uit als het programma in werking is.

Programma's

Programma	Mate van vervuiling Type lading	Programmafases	Verbruikswaarden 1)		
			Bereidingsduur (min)	Energie (kWh)	Water (l)
ECO ²⁾	Normaal bevuild Serviesgoed en bestek	<ul style="list-style-type: none"> • Voorspoelen • Wassen 50 °C • Spoelgangen • Drogen 	195	1.039	11
	Normaal bevuild Serviesgoed en bestek	<ul style="list-style-type: none"> • Voorspoelen • Wassen 65 °C • Spoelgangen • Drogen 	120 - 130	1.3 - 1.6	15 - 17
	Sterk bevuild Serviesgoed, bestek en pannen	<ul style="list-style-type: none"> • Voorspoelen • Wassen 70 °C • Spoelgangen • Drogen 	140 - 160	1.5 - 1.6	13 - 15
	Pas bevuild Serviesgoed en bestek	<ul style="list-style-type: none"> • Wassen 60 °C of Wassen 65 °C • Spoeling 	30	0.8	9
	Alle	<ul style="list-style-type: none"> • Voorspoelen 	14	0.1	4

1) De druk en temperatuur van het water, de variaties in stroomtoevoer, de opties en de hoeveelheid vaat kan de verbruikswaarden veranderen.

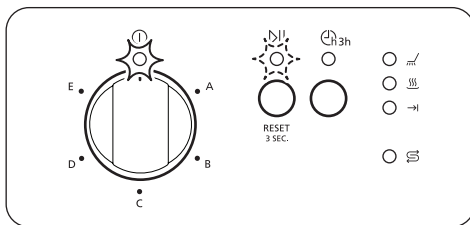
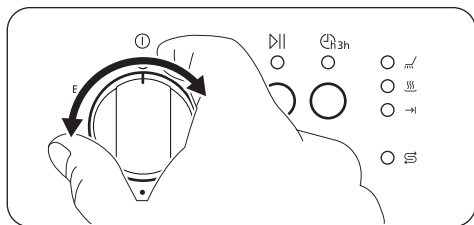
2) Dit programma biedt het meest efficiënte water- en energieverbruik voor normaal bevuild serviesgoed en bestek. (Dit is het standaard programma voor testinstellingen.)

3) Met dit programma kunt u een pas bevuilde lading afwassen. Het biedt goede afwasresultaten in een kort tijdsbestek.

4) Gebruik dit programma om het serviesgoed snel te spoelen. Hierdoor kunnen voedselresten niet aan het serviesgoed vastkoken en ontstaan er geen vieze geurtjes in het apparaat. U hoeft voor dit programma geen afwasmiddel te gebruiken.

Instellingen

Programmakeuze-modus



Het apparaat moet in de keuzemodus Programma staan om een programma te starten. Druk, als het bedieningspaneel niet deze stand weergeeft, op Reset.

Houd tegelijkertijd **Start** ingedrukt tot het apparaat in de programmakeuzemodus staat.

De waterhardheidtabel

Duitse hardheid (°dH)	Fransen hardheid (°fH)	mmol/l	Clarke-graden	Wateronthardings-niveau
47 - 50	84 - 90	8.4 - 9.0	58 - 63	10
43 - 46	76 - 83	7.6 - 8.3	53 - 57	9
37 - 42	65 - 75	6.5 - 7.5	46 - 52	8
29 - 36	51 - 64	5.1 - 6.4	36 - 45	7
23 - 28	40 - 50	4.0 - 5.0	28 - 35	6
19 - 22	33 - 39	3.3 - 3.9	23 - 27	5 1)
15 - 18	26 - 32	2.6 - 3.2	18 - 22	4
11 - 14	19 - 25	1.9 - 2.5	13 - 17	3
4 - 10	7 - 18	0.7 - 1.8	5 - 12	2
<4	<7	<0.7	< 5	1 2)

1) Fabrieksinstelling

2) Gebruik geen zout op dit niveau.

Het waterontharderniveau instellen

Het apparaat moet in de programmakeuzemodus staan.

1. Zorg ervoor dat de programma-aanwijzer op de knop op één lijn staat met het lampje aan/uit.
2. Houd om naar de gebruikersmodus te gaan **Delay** ingedrukt. Draai tegelijkertijd de programmaschakelaar linksom, totdat de programma-aanwijzer overeenkomt met het eerste programma. Laat **Delay** los als de indicatielampjes **Start** en aan/uit gaan knipperen.

3. Druk op **Delay**.

- Het indicatielampje →| knippert.
 - De indicatielampjes **Start** en aan/uit blijven knipperen.
 - Het knipperen van →| duidt op het huidige ingestelde niveau, bijv. 5 knipperingen + pauze + 5 knipperingen = niveau 5.
4. Druk herhaaldelijk op **Delay** om de instelling te wijzigen. Telkens als u op **Delay** drukt gaat het

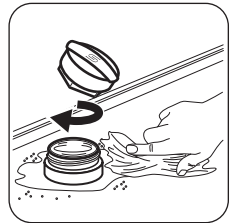
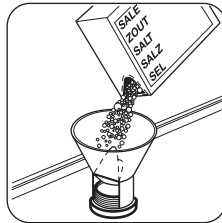
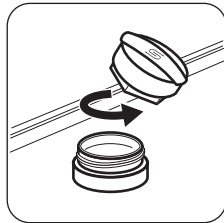
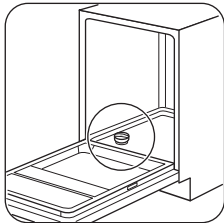
niveaunummer omhoog. Na niveau 10 begint u weer bij niveau 1.

5. Draai de knop naar de stand aan/uit om de instelling te bevestigen.

Voordat u het apparaat voor de eerste keer gebruikt

1. **Controleer of het ingestelde niveau van de waterontharder juist is voor de waterhardheid in uw omgeving. U kunt het niveau van de waterontharder instellen. Neem contact op met uw plaatselijke waterinstantie voor informatie over de hardheid van het water in uw omgeving.**
2. Vul het zoutreservoir met speciaal zout voor vaatwassers.
3. Vul het glansmiddeldoseerbakje met glansmiddel.
4. Draai de waterkraan open.
5. Start een programma om resten te verwijderen die misschien nog in het apparaat zijn achtergebleven. Gebruik geen afwasmiddel en gebruik de mandjes niet.

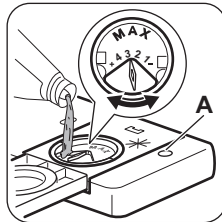
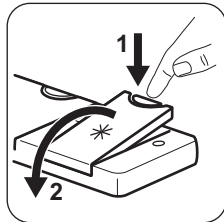
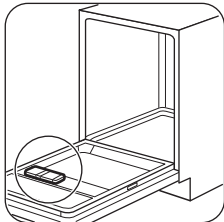
Zout toevoegen



Doe voor het eerste gebruik één liter water in het zoutreservoir.

Water en zout kunnen uit het zoutreservoir stromen als u het bijvult. Gevaar voor roest. Start om dit te voorkomen een programma nadat u het zoutreservoir heeft bijgevuld.

Glansmiddel toevoegen

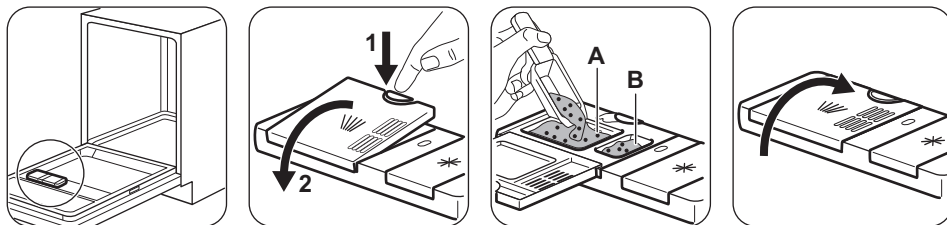


Met glansmiddel wordt het serviesgoed zonder vlekken of strepen gedroogd. Het wordt automatisch vrijgegeven tijdens de warme spoelfase. Vul het glansmiddeldoseerbakje bij wanneer de indicatie (A) helder wordt.

Dagelijks gebruik

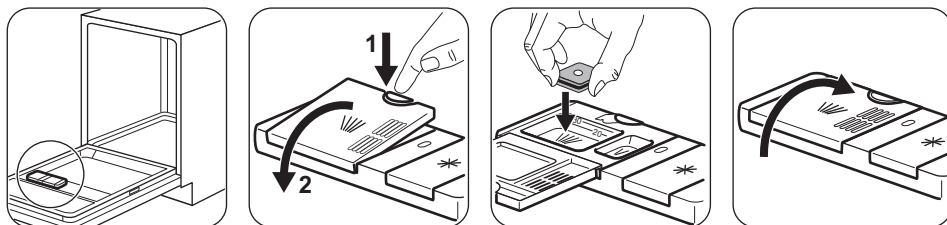
1. Draai de waterkraan open.
 2. U dient het juiste programma in te stellen voor het type lading en de mate van vervuiling. Zorg dat het apparaat in de keuzemodus Programma staat.
 3. Ruim de korven in.
 4. Voeg vaatwasmiddel toe.
 5. Het programma starten.
- Vul het zoutreservoir als het zoutindicatielampje brandt.

Afwasmiddel toevoegen



Als het programma over een voorspoelfase beschikt, plaats dan een kleine dosis afwasmiddel in doseerbakje B.

Multitabletten toevoegen



- Vul het zoutreservoir en het glansmiddeldoseerbakje niet.
- Stel de waterontharder op het laagste niveau in.
- Stel de dosering van het glansmiddel in op de laagste stand.

Een programma starten

1. Draai de waterkraan open.
2. Sluit de deur van het apparaat.
3. Draai de programmaschakelaar tot de programmamarkering op één lijn staat met het programma dat u wilt instellen.
 - Het controlelampje aan/uit gaat branden.
 - Het indicatielampje start begint te knipperen.
4. Druk op **Start**.
 - Het programma start en het indicatielampje van de wasfase is aan.
 - Het indicatielampje aan/uit en het indicatielampje start gaan aan.

Een programma starten met een uitgestelde start

1. Stel het programma in.
2. Druk op **Delay** om de start van het programma met drie uur uit te stellen.

Het controlelampje startuitstel gaat branden.

3. Druk op **Start**.

Het indicatielampje gaat branden.

Als het aftelproces voltooid is, wordt het programma gestart.

De deur openen als het apparaat in werking is

Als u de deur opent terwijl een programma loopt, stopt het apparaat. Dit kan het energieverbruik en de programmaduur beïnvloeden. Als u de deur weer sluit, gaat het apparaat verder vanaf het punt van onderbreking.

De uitgestelde start annuleren tijdens het aftellen

1. Houd **Start** ingedrukt tot het startlampje gaat knipperen.
2. Druk op **Start** om het programma te starten.

Het programma annuleren

Houd **Start** ingedrukt tot het startlampje gaat knipperen. Controleer of er afwasmiddel in het afwasmiddeldoseerbakje aanwezig is voordat u een nieuw programma start.

Einde van het programma

Als het programma is voltooid, gaat lampje →| branden. Als u het apparaat niet binnen 5 minuten

uitschakelt, gaan alle indicatielampjes uit. Dit helpt het energieverbruik te verminderen.

1. Draai om het apparaat uit te schakelen de programmaschakelaar totdat de

programmamarkering overeenkomt met de aan-/uit-stand.

2. Draai de waterkraan dicht.

Aanwijzingen en tips

Algemeen

De volgende tips zorgen voor optimale schoonmaak- en droogresultaten en helpen ook het milieu te beschermen.

- Verwijder grotere etensresten van de borden en gooi ze in de vuilnisbak.
- Spoel de vaat niet eerst af. Gebruik indien nodig een voorwasprogramma (indien beschikbaar) of selecteer een programma met een voorwasfase.
- Gebruik altijd de hele ruimte van de mandjes.
- Zorg er bij het inladen van het apparaat voor dat de vaat helemaal kan worden bereikt en gewassen door het water uit de sproeiarmen. Zorg ervoor dat de vaat elkaar niet raakt of overlapt.
- U kunt apart vaatwasmiddel, glansmiddel en zout gebruiken of kiezen voor het gebruik van multitabletten (bijv. "3in1", "4in1", "All in 1"). Volg de aanwijzing op de verpakking.
- U dient het juiste programma in te stellen voor het type lading en de mate van vervuiling. Het programma ECO biedt het meest efficiënte water- en energieverbruik voor normaal vervuild serviesgoed en bestek.

De waterontharder

De waterontharder verwijdert mineralen uit de watertoevoer die een nadelige invloed hebben op de wasresultaten en het apparaat.

Hoe hoger het gehalte van deze mineralen, des te harder is het water. De waterhardheid wordt gemeten in de volgende gelijkwaardige schalen.

De waterontharder moet worden afgesteld op de hardheid van het water in uw woonplaats. Uw waterleidingbedrijf kan u informeren over de hardheid van het water in uw woonplaats. Het is belangrijk om het correcte niveau voor de waterontharder in te stellen voor goede wasresultaten.

Gebruik van zout, glansmiddel en vaatwasmiddel

- Gebruik enkel zout, glansmiddel en vaatwasmiddel voor afwasautomaten. Overige producten kunnen het apparaat beschadigen.
- Multitabletten zijn doorgaans geschikt voor een waterhardheid tot 21 °dH. Bij een hogere waterhardheid moet zout, glansmiddel en

vaatwasmiddel worden gebruikt naast het gebruik van multitabletten. Maar in gebieden met hard en erg hard water raden we het gebruik aan van enkelvoudig vaatwasmiddel (poeder, gel, tabletten zonder extra functies), glansmiddel en zout apart voor optimale reinigings- en droogresultaten.

- Vaatwasmiddeltabletten lossen bij korte programma's niet geheel op. Om te voorkomen dat vaatwasmiddelresten op het servies achterblijven, raden we u aan om tabletten enkel bij lange programma's te gebruiken.
- Gebruik niet meer dan de juiste hoeveelheid vaatwasmiddel. Zie de instructies van de vaatwasmiddelfabrikant.

Wat moet u doen als u wilt stoppen met het gebruik van multitabletten

Doe het volgende voordat u begint met het gebruiken van apart wasmiddel, zout en glansmiddel.

1. Stel het hoogste niveau van de waterontharder in.
2. Zorg ervoor dat het zout- en het glansmiddeldoseerbakje gevuld zijn.
3. Start het kortste programma met een spoelfase. Voeg geen vaatwasmiddel toe en ruim de mandjes niet in.
4. Als het programma is voltooid, wijzigt u de waterontharder in de waterhardheid van uw omgeving.
5. Stel de hoeveelheid glansmiddel in.
6. Schakel het glansmiddeldoseerbakje in.

De korven inruimen

- Gebruik het apparaat alleen om voorwerpen af te wassen die vaatwasbestendig zijn.
- Doe geen voorwerpen in het apparaat die gemaakt zijn van hout, hoom, aluminium, tin en koper.
- Plaats geen voorwerpen in het apparaat die water kunnen absorberen (sponzen, keukenhanddoeken).
- Verwijder alle voedselresten van de voorwerpen.
- Maak aangebrande voedselresten op de voorwerpen zachter.
- Plaats holle voorwerpen (bijv. kopjes, glazen en pannen) met de opening naar beneden.
- Zorg ervoor dat serviesgoed en bestek niet in elkaar schuiven. Meng lepels met ander bestek.

- Zorg er voor dat glazen andere glazen niet aanraken
- Leg kleine voorwerpen in de bestekmand.
- Leg lichte voorwerpen in het bovenrek. Zorg ervoor dat de voorwerpen niet verschuiven.
- Zorg er voor dat de sproeiarm vrij kan ronddraaien voordat u een programma start.

Voor het starten van een programma

Controleer of:

- De filters schoon zijn en correct zijn geplaatst.
- De dop van het zoutreservoir goed dicht zit.
- De sproeiarmen niet zijn verstopt.
- Er regenererzout en glansmiddel is toegevoegd (tenzij u gecombineerde afwastabletten gebruikt).

- De positie van de items in de mandjes correct is.
- Het programma van toepassing is op het type lading en de mate van bevuiling.
- De juiste hoeveelheid afwasmiddel is gebruikt.

De rekken uitruimen

1. Laat de borden afkoelen voordat u deze uit het apparaat neemt. Hete borden zijn gevoelig voor beschadigingen.
2. Ruim eerst het onderrek en dan het bovenrek uit



Aan het einde van het programma kan er water aan de zijkanten en de deur van het apparaat achterblijven.

Onderhoud en reiniging

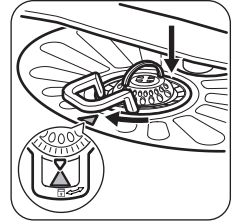
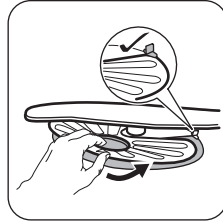
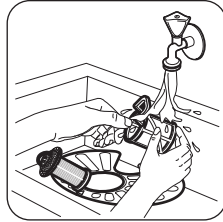
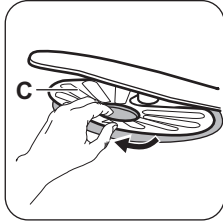
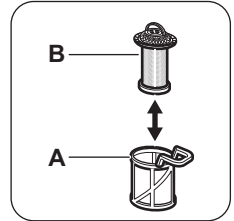
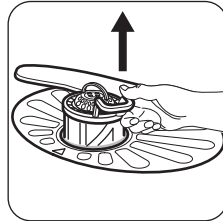
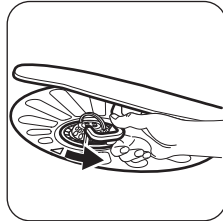
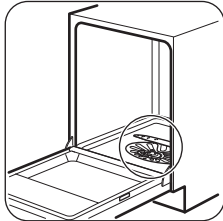


WAARSCHUWING! Schakel het apparaat uit en trek de stekker uit het stopcontact voordat u onderhoudshandelingen verricht.



Vuile filters en verstopte sproeiarmen verminderen de wasresultaten. Controleer regelmatig de filters en reinig deze zo nodig.

De filters reinigen



- Zorg ervoor dat er geen etensresten of vuil in of rond de rand van de opvangbak zitten.
- Plaats de platte filter (C) terug. Zorg ervoor dat het goed onder de 2 geleidingen zit.
- Plaats de filters (A) en (B) terug.
- Plaats de filter (A) terug in de platte filter (C). Rechtsom draaien tot het vastzit.



Een onjuiste plaatsing van de filters kan leiden tot slechte wasresultaten en het apparaat beschadigen.

De sproeiarmen reinigen

Probeer niet de sproeiarmen te verwijderen. Als etensresten de openingen in de sproeiarmen hebben verstopt, verwijder deze dan met een smal en puntig voorwerp.

Buitenkant reinigen

- Maak het apparaat schoon met een vochtige, zachte doek.
- Gebruik alleen neutrale schoonmaakmiddelen.
- Gebruik geen schuurmiddelen, schuursponsjes of oplosmiddelen.

De binnenkant van de machine reinigen

- Reinig het apparaat zorgvuldig, inclusief de rubberen afdichting van de deur, met een zachte, vochtige doek.

- Als u regelmatig korte programma's gebruikt dan kunnen er vetresten en kalkaanslag achterblijven in het apparaat. Om dit te voorkomen raden we aan minstens 2 keer per maand programma's met een lange duur te gebruiken.
- Om de prestaties van uw apparaat op en top te houden raden we u aan iedere maand een specifiek schoonmaakproduct voor vaatwasmachines te gebruiken. Volg de instructies op de verpakking van de producten zorgvuldig op.

Probleemoplossing

Als het apparaat niet start of stopt tijdens de bediening, kijk dan voordat u contact opneemt met de klantenservice of u het probleem zelf kunt oplossen met behulp van de informatie in de tabel.



WAARSCHUWING! Niet juist uitgevoerde reparaties kunnen de veiligheid van de gebruiker ernstig in gevaar brengen. Alle reparaties moeten worden uitgevoerd door bevoegd personeel.

Bij sommige problemen knippert het eindlampje om een storing aan te geven.

Het merendeel van de problemen die ontstaan kunnen worden opgelost zonder contact op te nemen met een erkend servicecentrum.

Probleem en alarmcode	Mogelijke oorzaak en oplossing
U kunt het apparaat niet activeren.	<ul style="list-style-type: none">• Zorg dat de stekker in het stopcontact zit.• Zorg dat er geen zekering in de zekeringenkast is doorgebrand.
Het programma start niet.	<ul style="list-style-type: none">• Zorg dat de deur van het apparaat is gesloten.• Als de starttijdkeuze start is ingesteld, annuleert u deze functie of wacht u tot het einde van het aftellen.• Het apparaat is begonnen met de oplaadprocedure van de hars in de waterontharder. De duur van de procedure is ongeveer 5 minuten.
Het apparaat neemt geen water. <ul style="list-style-type: none">• Het eindlampje knippert 1 keer onderbroken.	<ul style="list-style-type: none">• Controleer of de waterkraan is geopend.• Zorg dat de waterdruk niet te laag is. Neem hiervoor zo nodig contact op met uw lokale waterleidingbedrijf.• Controleer of de waterkraan niet verstopt is.• Controleer of het filter in de toevoerslang niet verstopt is.• Controleer of er geen knikken of bochten in de watertoevoerslang aanwezig zijn.

Probleem en alarmcode	Mogelijke oorzaak en oplossing
Het apparaat pompt geen water weg. <ul style="list-style-type: none"> Het eindlampje knippert 2 keer onderbroken. 	<ul style="list-style-type: none"> Controleer of de gootsteenafvoer niet verstopt is. Controleer of er geen knikken of bochten in de waterafvoerslang aanwezig zijn.
De anti-overstromingsbeveiliging is aan. <ul style="list-style-type: none"> Het eindlampje knippert 3 keer onderbroken. 	<ul style="list-style-type: none"> Draai de waterkraan dicht en neem contact op met de klantenservice.
Het apparaat stopt en start meerdere keren tijdens de werking.	<ul style="list-style-type: none"> Dat is normaal. Het voorziet in optimale reinigingsresultaten en energiebesparing.
Het programma duurt te lang.	<ul style="list-style-type: none"> Als de optie uitgestelde start is ingesteld, annuleert u deze functie of wacht u tot het aftellen is voltooid.
Weinig lekkage uit de deur van het apparaat.	<ul style="list-style-type: none"> Het apparaat staat niet waterpas. Draai aan de verstelbare pootjes (indien van toepassing). De deur van het apparaat is niet gecentreerd op de kuip. Verstel de achterpoot (indien van toepassing).
De deur van het apparaat sluit moeilijk.	<ul style="list-style-type: none"> Het apparaat staat niet waterpas. Draai aan de verstelbare pootjes (indien van toepassing). Delen van het serviesgoed steken uit de korven.
Ratelende / kloppende geluiden vanuit het apparaat.	<ul style="list-style-type: none"> Het serviesgoed is niet juist in de korven gerangschikt. Raadpleeg de folder voor het laden van de korven. Zorg ervoor dat de sproeiarmen vrij kunnen ronddraaien.
Het apparaat maakt kortsluiting.	<ul style="list-style-type: none"> De stroomsterkte is onvoldoende om alle tegelijk werkende apparaten van stroom te voorzien. Controleer de stroomsterkte van het stopcontact en het vermogen op de meter, of zet één van de in gebruik zijnde apparaten uit. Interne elektrische storing van het apparaat. Neem contact op met een servicecentrum.



Raadpleeg "**Voor het eerste gebruik**", "**Dagelijks gebruik**", of "**Aanwijzingen en tips**" voor andere mogelijke oorzaken.

Voor alarmcodes die niet in de tabel vermeld zijn, neemt u contact op met de klantenservice.

De was- en droogresultaten zijn niet naar tevredenheid

Probleem	Mogelijke oorzaak en oplossing
Slechte wasresultaten.	<ul style="list-style-type: none"> Raadpleeg "Dagelijks gebruik", "Aanwijzingen en tips" en de folder voor het laden van de korf. Gebruik intensievere wasprogramma's.
Slechte droogresultaten.	<ul style="list-style-type: none"> Serviesgoed heeft te lang in het gesloten apparaat gestaan. Het glansmiddel is op of de dosering van glansmiddel is niet voldoende. Stel de dosering van het glansmiddel in op een hogere stand. Plastic voorwerpen moeten mogelijk met een doek worden afgedroogd. We raden aan altijd glansmiddel te gebruiken, zelfs in combinatie met wastabletten.

Probleem	Mogelijke oorzaak en oplossing
Witte strepen of een blauwe waas op glazen en serviesgoed.	<ul style="list-style-type: none"> De vrijgegeven hoeveelheid glansmiddel is te hoog. Zet de dosering van het glansmiddel op een lagere stand. Er is te veel vaatwasmiddel gebruikt.
Vlekken en opgedroogde watervlekken op glazen en servies.	<ul style="list-style-type: none"> De vrijgegeven hoeveelheid glansmiddel is te laag. Zet de dosering van het glansmiddel op een hogere stand. De kwaliteit van het glansmiddel kan de oorzaak zijn.
Het serviesgoed is nat.	<ul style="list-style-type: none"> Het programma heeft geen droogfase of heeft een droogfase met lage temperatuur. Het glansmiddeldoseerbakje is leeg. De kwaliteit van het glansmiddel kan de oorzaak zijn. De kwaliteit van de multitabletten kan de oorzaak zijn. Probeer een ander merk of activeer het glansmiddeldoseerbakje en gebruik het glansmiddel samen met de multitabletten.
De binnenkant van het apparaat is nat.	<ul style="list-style-type: none"> Dit is geen fout van het apparaat. Het wordt veroorzaakt door de vochtigheid in de lucht die tegen de wanden condenseert.
Opvallend veel schuim tijdens het wassen.	<ul style="list-style-type: none"> Gebruik alleen wasmiddel voor afwasautomaten. Het glansmiddeldoseerbakje is lek. Neem contact op met een servicecentrum.
Roestresten op bestek.	<ul style="list-style-type: none"> Er wordt voor het wassen teveel zout in het water gebruikt. Zie 'De waterontharder instellen'. Zilver en roestvrijstalen bestek zijn samen geplaatst. Zet zilveren en roestvrijstalen voorwerpen niet dicht bij elkaar.
Er bevinden zich aan het einde van het programma resten van vaatwasmiddel in het vaatwasmiddeldoseerbakje.	<ul style="list-style-type: none"> De vaatwastablet raakte klem in het vaatwasmiddeldoseerbakje en is daardoor niet volledig weggespoeld door het water. Het water kan het vaatwasmiddel niet uit het vaatwasmiddeldoseerbakje spoelen. Zorg ervoor dat de bovenste sproeiarm niet geblokkeerd of verstopt is. Zorg dat voorwerpen in de rekken het openen van het klepje van het afwasmiddeldoseerbakje niet kunnen belemmeren.
Geuren in het apparaat.	<ul style="list-style-type: none"> Raadpleeg "Reiniging binnenkant".
Kalkresten op het serviesgoed, op de kuip en aan de binnenkant van de deur.	<ul style="list-style-type: none"> Zie 'De waterontharder instellen'.
Dof, ontkleurd of afgeschilverd serviesgoed.	<ul style="list-style-type: none"> Zorg dat alleen vaatwasmachinebestendige voorwerpen in het apparaat worden gewassen. Laad de korf voorzichtig in en uit. Raadpleeg de folder voor het laden van de korven. Leg tere voorwerpen in de bovenkorf.



Raadpleeg "**Voor het eerste gebruik**", "**Dagelijks gebruik**" of "**Aanwijzingen en tips**" voor mogelijke andere oorzaken.

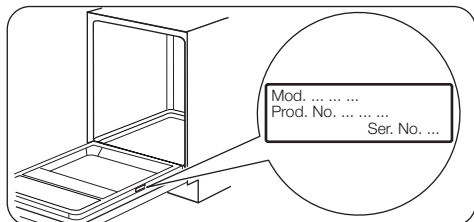
Technische informatie

Afmetingen	Breedte / hoogte / diepte (mm)	596 / 818 - 898 / 575
Elektrische aansluiting ¹⁾	Voltage (V)	220 - 240
	Frequentie (Hz)	50
Watertoevoerdruk	Min. / max. bar (MPa)	0.5 (0.05) / 8 (0.8)
Watertoevoer	Koud water of warm water ²⁾	max. 60 °C
Vermogen	Couverts	13
Energieverbruik	Modus aan laten (W)	5.0
Energieverbruik	Uit-modus (W)	0.50

1) Zie het typeplaatje voor andere waarden.

2) Als het hete water door alternatieve, milieuvriendelijkere energiebronnen geproduceerd wordt (bijv. zonnepanelen en windenergie), gebruik dan een heetwatervoorziening om het energieverbruik te verminderen.

Typeplaatje




Aanwijzingen voor testinstituten

Stuur voor alle benodigde informatie over testprestaties een e-mail naar:

info.test@dishwasher-production.com

Schrijf het productnummer (PNC) op dat u op het typeplaatje vindt.

MILIEUBESCHERMING

Recycle de materialen met het symbool . Gooi de verpakking in een geschikte verzamelcontainer om het te recyclen. Help om het milieu en de volksgezondheid te beschermen en recycle het afval van elektrische en elektronische apparaten. Gooi apparaten gemarkeerd

met het symbool  niet weg met het huishoudelijk afval. Breng het product naar het milieustation bij u in de buurt of neem contact op met de gemeente.

Table des matières

Consignes de sécurité.....	15	Utilisation quotidienne.....	21
Instructions de sécurité.....	16	Conseils.....	22
Bandeau de commandes.....	18	Entretien et nettoyage.....	24
Programmes.....	18	En cas d'anomalie de fonctionnement.....	25
Réglages.....	19	Caractéristiques techniques.....	28
Avant la première utilisation.....	20		

Sous réserve de modifications.

Consignes de sécurité

Avant d'installer et d'utiliser cet appareil, lisez soigneusement les instructions fournies. Le fabricant ne peut être tenu pour responsable des dommages et blessures liés à une mauvaise installation ou utilisation. Conservez toujours cette notice avec votre appareil pour vous y référer ultérieurement.

Sécurité des enfants et des personnes vulnérables

- Cet appareil peut être utilisé par des enfants âgés d'au moins 8 ans et par des personnes ayant des capacités physiques, sensorielles ou mentales réduites ou dénuées d'expérience ou de connaissance, s'ils (si elles) sont correctement surveillé(e)s ou si des instructions relatives à l'utilisation de l'appareil en toute sécurité leur ont été données et si les risques encourus ont été appréhendés.
- Les enfants ne doivent pas jouer avec l'appareil.
- Ne laissez pas les détergents à la portée des enfants.
- Tenez les enfants et les animaux éloignés de la porte de l'appareil lorsque celle-ci est ouverte.
- Le nettoyage et l'entretien par l'utilisateur ne doivent pas être effectués par des enfants sans surveillance.

Consignes générales de sécurité

- Cet appareil est conçu uniquement pour un usage domestique et des utilisations telles que :
 - bâtiments de ferme, cuisines réservées aux employés dans les magasins, bureaux et autres lieux de travail ;
 - pour une utilisation privée, par les clients, dans des hôtels et autres lieux de séjour.
- Ne modifiez pas les caractéristiques de cet appareil.

- La pression de l'eau en fonctionnement (minimale et maximale) doit se situer entre 0.5 (0.05) / 8 (0.8) bar (Mpa)
- Respectez le nombre maximum de 13 couverts.
- Si le câble d'alimentation est endommagé, il doit être remplacé par le fabricant, son service après-vente ou des personnes de qualification similaire afin d'éviter un danger.
- Placez les couteaux et les couverts avec des bouts pointus dans le panier à couverts avec les pointes tournées vers le bas ou en position horizontale.
- Ne laissez pas la porte de l'appareil ouverte sans surveillance pour éviter tout risque de chute.
- Avant toute opération d'entretien, éteignez l'appareil et débranchez la fiche de la prise secteur.
- Ne pulvérisez pas d'eau ni de vapeur pour nettoyer l'appareil.
- Les orifices d'aération situés à la base (si présents) ne doivent pas être obstrués par de la moquette.
- L'appareil doit être raccordé au réseau de distribution d'eau en utilisant les ensembles de raccordement neufs fournis avec l'appareil, il convient de ne pas réutiliser des ensembles de raccordement usagés.

Instructions de sécurité

Installation

- Retirez l'intégralité de l'emballage
- N'installez pas et ne branchez pas un appareil endommagé.
- N'installez pas l'appareil ou ne l'utilisez pas dans un endroit où la température ambiante est inférieure à 0 °C.
- Suivez scrupuleusement les instructions d'installation fournies avec l'appareil.
- Vérifiez que l'appareil est installé sous et à proximité de structures sûres.

Connexion électrique



AVERTISSEMENT! Risque d'incendie ou d'électrocution.

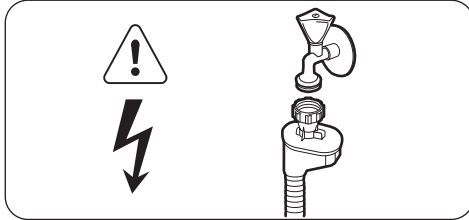
- L'appareil doit être relié à la terre.
- Vérifiez que les données électriques figurant sur la plaque signalétique correspondent à celles de votre réseau. Si ce n'est pas le cas, contactez un électricien.
- Utilisez toujours une prise de courant de sécurité correctement installée.

- N'utilisez pas d'adaptateurs multiprises ni de rallonges.
- Veillez à ne pas endommager la fiche secteur ni le câble d'alimentation. Le remplacement du cordon d'alimentation de l'appareil doit être effectué par notre service après-vente.
- Ne connectez la fiche d'alimentation secteur à la prise de courant secteur qu'à la fin de l'installation. Assurez-vous que la fiche d'alimentation est accessible une fois l'appareil installé.
- Ne tirez jamais sur le câble d'alimentation électrique pour débrancher l'appareil. Tirez toujours sur la fiche.
- Cet appareil est conforme aux directives CEE.
- Uniquement pour le R-U et l'Irlande. L'appareil dispose d'une alimentation secteur de 13 A. S'il est nécessaire de changer le fusible de la fiche électrique, utilisez le fusible : 13 amp ASTA (BS 1362).

Raccordement à l'arrivée d'eau

- Veillez à ne pas endommager les tuyaux de circulation d'eau.

- Avant de brancher l'appareil à des tuyaux neufs ou n'ayant pas servi depuis longtemps, laissez couler l'eau jusqu'à ce qu'elle soit propre.
- Avant d'utiliser l'appareil pour la première fois, assurez-vous de l'absence de fuites.
- Le tuyau d'arrivée d'eau comporte une vanne de sécurité et une gaine avec un câble d'alimentation intérieur.



AVERTISSEMENT! Tension dangereuse.

- Si le tuyau d'arrivée d'eau est endommagé, débranchez immédiatement la fiche de la prise secteur. Contactez le service après-vente pour remplacer le tuyau d'arrivée d'eau.

Utilisation

- Ne montez pas sur la porte ouverte de votre appareil ; ne vous asseyez pas dessus.
- Les produits de lavage pour lave-vaisselle sont dangereux. Suivez les consignes de sécurité figurant sur l'emballage du produit de lavage.
- Ne buvez pas l'eau de l'appareil ; ne jouez pas avec.

- N'enlevez pas la vaisselle de l'appareil avant la fin du programme. Il peut rester du produit de lavage sur la vaisselle.
- De la vapeur chaude peut s'échapper de l'appareil si vous ouvrez la porte pendant le déroulement d'un programme.
- Ne placez pas de produits inflammables ou d'éléments imbibés de produits inflammables à l'intérieur ou à proximité de l'appareil, ni sur celui-ci.

Maintenance

- Contactez votre service après-vente pour faire réparer l'appareil. N'utilisez que des pièces de rechange d'origine.
- Avant de contacter le service, assurez-vous de disposer des informations suivantes (qui se trouvent sur la plaque signalétique).

Modèle :

PNC :

Numéro de série :

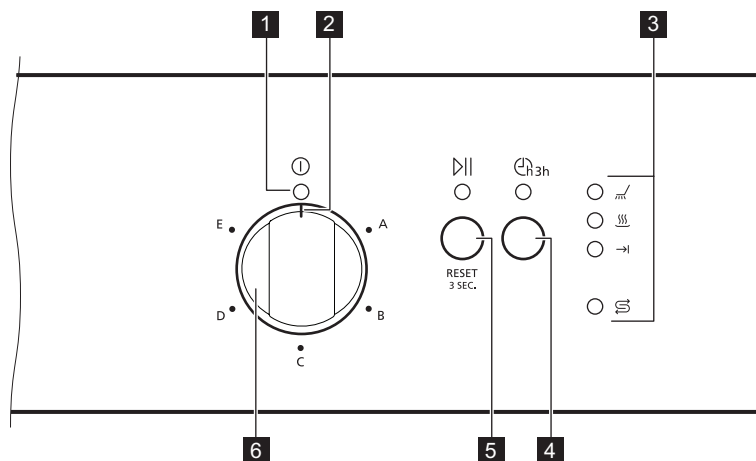
Mise au rebut



AVERTISSEMENT! Risque de blessure ou d'asphyxie.

- Débranchez l'appareil de l'alimentation électrique.
- Coupez le câble d'alimentation et mettez-le au rebut.
- Retirez le dispositif de verrouillage de la porte pour empêcher les enfants et les animaux de s'enfermer dans l'appareil.

Bandeau de commandes



- 1** Voyant Marche/Arrêt
- 2** Indicateur de programme
- 3** Voyants
- 4** Touche Départ différé

- 5** Touche Départ
- 6** Sélecteur de programme

Voyants



Phase de lavage. Il s'allume au cours de la phase de lavage.

Phase de séchage. Il s'allume au cours de la phase de séchage.

Voyant de fin.

Voyant du réservoir à sel régénérant. Ce voyant est toujours éteint pendant le déroulement du programme.

Programmes

Programme	Degré de salissure Type de vaisselle	Phases du programme	Valeurs de consommation ¹⁾		
			Durée (min)	Consommation électrique (kWh)	Eau (l)
ECO ²⁾	Normalement sale Vaisselle et couverts	<ul style="list-style-type: none"> • Prélavage • Lavage 50 °C • Rinçages • Séchage 	195	1.039	11

Programme	Degré de salissure Type de vaisselle	Phases du programme	Valeurs de consommation 1)		
			Durée (min)	Consommation électrique (kWh)	Eau (l)
	Normalement sale Vaisselle et couverts	<ul style="list-style-type: none"> • Prélavage • Lavage 65 °C • Rinçages • Séchage 	120 - 130	1.3 - 1.6	15 - 17
	Très sale Vaisselle, couverts, plats et casseroles	<ul style="list-style-type: none"> • Prélavage • Lavage 70 °C • Rinçages • Séchage 	140 - 160	1.5 - 1.6	13 - 15
	Vaisselle fraîchement sale Vaisselle et couverts	<ul style="list-style-type: none"> • Lavage 60 °C ou Lavage 65 °C • Rinçage 	30	0.8	9
	Tous	<ul style="list-style-type: none"> • Prélavage 	14	0.1	4

1) Les valeurs de consommation peuvent changer en fonction de la pression et de la température de l'eau, des variations de l'alimentation électrique, de la quantité de vaisselle chargée ainsi que des options sélectionnées.

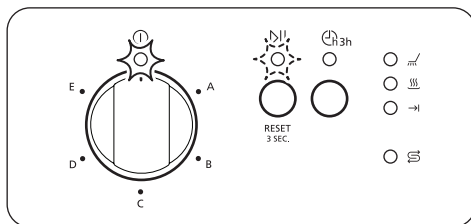
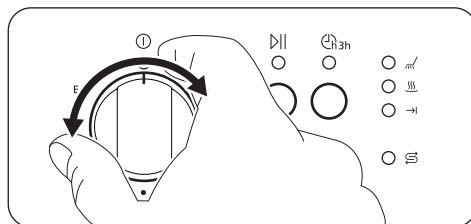
2) Ce programme vous permet d'optimiser votre consommation d'eau et d'énergie pour la vaisselle et les couverts normalement sales. (Il s'agit du programme standard pour les instituts de tests.)

3) Ce programme permet de laver une charge de vaisselle fraîchement salie. Il offre de bons résultats de lavage en peu de temps.

4) Ce programme permet un rinçage rapide. Cela empêche les restes de nourriture de coller sur la vaisselle et évite les mauvaises odeurs. N'utilisez pas de produit de lavage avec ce programme.

Réglages

Mode Programmation



L'appareil doit être en mode Programmation pour lancer un programme. Si le bandeau de commande ne montre pas cette condition, effectuez la Reset.

Maintenez la touche **Start** enfoncée jusqu'à ce que l'appareil passe en mode Programmation.

Tableau de dureté de l'eau

Degrés allemands (°dH)	Degrés français (°fH)	mmol/l	Degrés Clarke	Niveau de l'adoucisseur d'eau
47 - 50	84 - 90	8.4 - 9.0	58 - 63	10
43 - 46	76 - 83	7.6 - 8.3	53 - 57	9
37 - 42	65 - 75	6.5 - 7.5	46 - 52	8
29 - 36	51 - 64	5.1 - 6.4	36 - 45	7
23 - 28	40 - 50	4.0 - 5.0	28 - 35	6
19 - 22	33 - 39	3.3 - 3.9	23 - 27	5 1)
15 - 18	26 - 32	2.6 - 3.2	18 - 22	4
11 - 14	19 - 25	1.9 - 2.5	13 - 17	3
4 - 10	7 - 18	0.7 - 1.8	5 - 12	2
<4	<7	<0.7	< 5	1 2)

1) Réglage d'usine

2) N'utilisez pas de sel à ce niveau.

Réglage du niveau de l'adoucisseur d'eau

L'appareil doit être en mode Programmation.

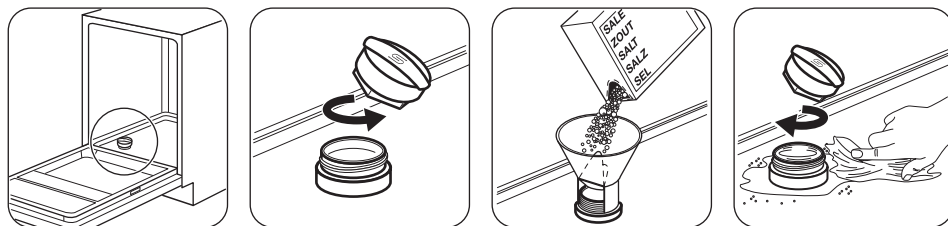
- Assurez-vous que l'indicateur de programme du sélecteur est aligné sur le voyant Marche/Arrêt.
- Pour entrer en mode utilisateur, appuyez sur la touche **Delay** en la maintenant enfoncée. Simultanément, tournez le sélecteur vers la gauche jusqu'à ce que l'indicateur de programme soit aligné sur le premier programme. Relâchez la touche **Delay** lorsque les voyants **Start** et **Marche/Arrêt** commencent à clignoter.
- Appuyez sur la touche **Delay**.
 - Le voyant **→|** commence à clignoter.

- Les voyants **Start** et **Marche/Arrêt** continuent à clignoter.
 - Le nombre de clignotements de **→|** indique le niveau actuellement réglé. Par exemple, 5 clignotements + pause + 5 clignotements = niveau 5.
- Appuyez sur la touche **Delay** à plusieurs reprises pour modifier le réglage. Le niveau augmente à chaque fois que vous appuyez sur la touche **Delay**. Une fois le niveau 10 atteint, vous revenez au niveau 1.
 - Tournez le sélecteur sur la position **Marche/Arrêt** pour confirmer le réglage.

Avant la première utilisation

- Assurez-vous que le niveau réglé pour l'adoucisseur d'eau correspond à la dureté de l'eau de votre région. Si ce n'est pas le cas, réglez le niveau de l'adoucisseur d'eau. Contactez votre compagnie des eaux pour connaître la dureté de l'eau de votre région.
- Remplissez le réservoir de sel régénérant avec du sel régénérant spécialement conçu pour lave-vaisselle.
- Remplissez le distributeur de liquide de rinçage avec du liquide de rinçage spécialement conçu pour lave-vaisselle.
- Ouvrez le robinet d'eau.
- Lancez un programme pour éliminer tous les résidus pouvant se trouver à l'intérieur de l'appareil. N'utilisez pas de produit de lavage et ne chargez pas les paniers.

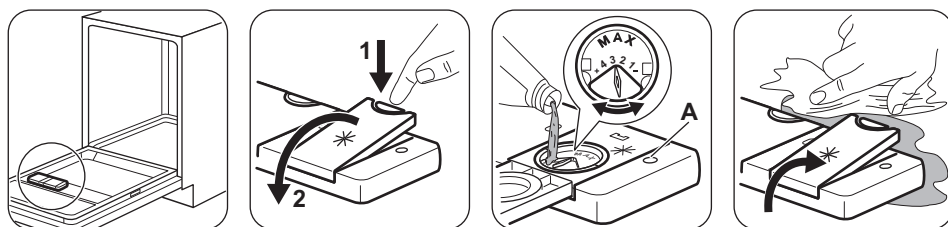
Ajout du sel régénérant



Avant la première utilisation, versez un litre d'eau dans le réservoir de sel régénérant.

De l'eau et du sel peuvent sortir du réservoir de sel régénérant lorsque vous le remplissez. Risque de corrosion. Afin d'éviter cela, après avoir rempli le réservoir de sel régénérant, démarrez un programme.

Utilisation de liquide de rinçage



Le liquide de rinçage permet à la vaisselle de sécher sans traces ni taches. Il est libéré automatiquement au cours de la phase de rinçage chaud. Remplissez le distributeur de liquide de rinçage lorsque le voyant (A) s'allume.

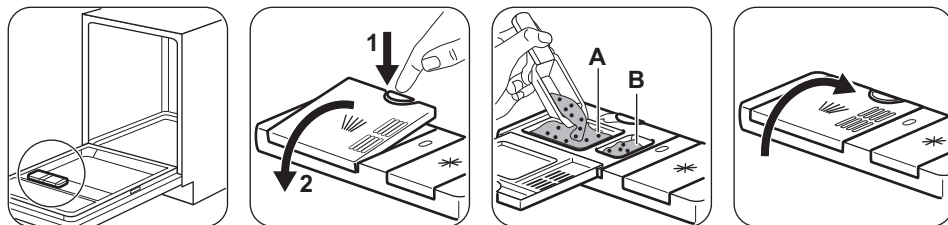
Utilisation quotidienne

1. Ouvrez le robinet d'eau.
2. Réglez le programme adapté au type de vaisselle et au degré de salissure.

Assurez-vous que l'appareil est en mode de sélection du programme.

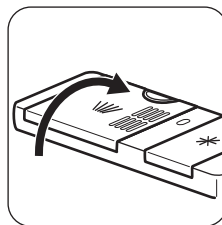
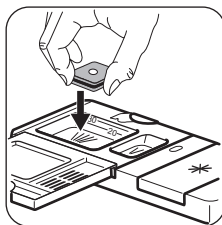
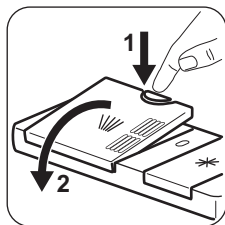
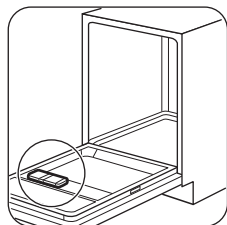
- Si le voyant du réservoir de sel régénérant est allumé, remplissez le réservoir.
3. Chargez les paniers.
 4. Ajoutez le produit de lavage.
 5. Lancez le programme.

Ajout de produit de lavage



Si le programme comporte une phase de pré-lavage, versez également une petite quantité de produit de lavage dans le compartiment B.

Ajout de pastilles de détergent multifonctions



- Ne remplissez pas le réservoir de sel régénérant ni le distributeur de liquide de rinçage.
- Réglez l'adoucisseur d'eau au niveau minimal.
- Réglez le distributeur de liquide de rinçage sur le niveau le plus faible.

Départ d'un programme

1. Ouvrez le robinet d'eau.
2. Fermez la porte de l'appareil.
3. Tournez le sélecteur jusqu'à ce que l'indicateur de programme soit aligné sur le programme souhaité.
 - Le voyant Marche/Arrêt s'allume.
 - Le voyant Départ commence à clignoter.
4. Appuyez sur la touche **Start**.
 - Le programme démarre et le voyant de la phase de lavage s'allume.
 - Les voyants Marche/Arrêt et Départ s'allument.

Démarrage d'un programme avec départ différé

1. Sélectionnez le programme.
2. Appuyez sur la touche **Delay** pour retarder le début du programme de 3 heures.

Le voyant du départ différé s'allume.

3. Appuyez sur la touche **Start**.

Le voyant Départ s'allume.

Lorsque le décompte est terminé, le programme démarre.

Ouverture de la porte au cours du fonctionnement de l'appareil

Si vous ouvrez la porte lorsqu'un programme est en cours, l'appareil s'arrête. Cela peut avoir un impact sur la consommation d'énergie et la durée du programme.

Conseils

Raccordement

Les conseils suivants vous garantissent des résultats de lavage et de séchage optimaux au quotidien, et vous aideront à protéger l'environnement.

- Videz les plus gros résidus alimentaires des plats dans une poubelle.

Lorsque vous refermez la porte, l'appareil reprend là où il a été interrompu.

Annulation du départ différé au cours du décompte

1. Appuyez sur la touche **Start** et maintenez-la enfoncée jusqu'à ce que le voyant Départ se mette à clignoter.
2. Appuyez sur la touche **Start** pour lancer le programme.

Annulation du programme

Appuyez sur la touche **Start** en la maintenant enfoncée jusqu'à ce que le voyant Départ clignote.

Assurez-vous que le distributeur de produit de lavage n'est pas vide avant de démarrer un nouveau programme de lavage.

Fin du programme

Lorsque le programme est terminé, le voyant \rightarrow est allumé. Si vous n'éteignez pas l'appareil au bout de 5 minutes, tous les voyants s'éteignent. Cela permet de diminuer la consommation d'énergie.

1. Pour éteindre l'appareil, tournez le sélecteur jusqu'à ce que l'indicateur de programme soit aligné sur le voyant Marche/Arrêt.
2. Fermez le robinet d'eau.

- Ne rincez pas vos plats à la main au préalable. En cas de besoin, utilisez le programme de pré-lavage (si disponible) ou sélectionnez un programme avec une phase de pré-lavage.
- Utilisez toujours tout l'espace des paniers.
- Lorsque vous chargez l'appareil, veillez à ce que l'eau libérée par les embouts des bras d'aspersion

puisse atteindre parfaitement les plats pour qu'ils soient parfaitement lavés. Vérifiez que les plats ne se touchent pas ou ne se recouvrent pas les uns les autres.

- Vous pouvez utiliser du détergent, du liquide de rinçage et du sel régénérant séparément, ou des pastilles tout en 1 (par ex. « 3 en 1 », « 4 en 1 » ou « tout en 1 »). Suivez les instructions indiquées sur l'emballage.
- Sélectionnez le programme en fonction du type de vaisselle et du degré de salissure. Le programme ECO vous permet d'optimiser votre consommation d'eau et d'énergie pour la vaisselle et les couverts normalement sales.

Adoucisseur d'eau

L'adoucisseur d'eau élimine les minéraux contenus dans l'eau, susceptibles de nuire aux résultats de lavage et au bon fonctionnement de l'appareil.

Plus la teneur en minéraux est élevée, plus l'eau est dure. La dureté de l'eau est mesurée en équivalent de calcaire.

L'adoucisseur doit être réglé en fonction du degré de dureté de l'eau de votre région. Renseignez-vous auprès de la Compagnie locale de distribution des eaux pour connaître le degré de dureté de l'eau de votre zone d'habitation. Il est important de régler l'adoucisseur d'eau sur un niveau adéquat afin de garantir les meilleurs résultats de lavage.

Utilisation de sel régénérant, de liquide de rinçage et de produit de lavage

- Utilisez uniquement du sel régénérant, du liquide de rinçage et du produit de lavage conçus pour les lave-vaisselle. D'autres produits peuvent endommager l'appareil.
- Les pastilles tout en 1 sont généralement adaptées aux régions où la dureté de l'eau est inférieure à 21 °dH. Dans les régions où la dureté dépasse cette limite, du liquide de rinçage et du sel régénérant doivent être utilisés en complément des pastilles tout en 1. Cependant, dans les régions où l'eau est dure ou très dure, nous recommandons l'utilisation séparée d'un détergent simple (poudre, gel, pastille, sans fonction supplémentaire), de liquide de rinçage et de sel régénérant pour des résultats de lavage et de séchage optimaux.
- Les tablettes de détergent ne se dissolvent pas complètement durant les programmes courts. Pour éviter que des résidus de produit de lavage ne se déposent sur la vaisselle, nous recommandons d'utiliser des pastilles de détergent avec des programmes longs.

- N'utilisez que la quantité nécessaire de produit de lavage. Reportez-vous aux instructions figurant sur l'emballage du produit de lavage.

Que faire si vous ne voulez plus utiliser de pastilles de détergent multifonctions

Avant de commencer à utiliser du produit de lavage, du sel régénérant et du liquide de rinçage séparément, effectuez la procédure suivante.

1. Réglez l'adoucisseur d'eau au niveau maximal.
2. Assurez-vous que le réservoir de sel régénérant et le distributeur de liquide de rinçage sont pleins.
3. Lancez le programme le plus court avec une phase de rinçage. N'utilisez pas de produit de lavage et ne chargez pas les paniers.
4. Lorsque le programme de lavage est terminé, réglez l'adoucisseur d'eau en fonction de la dureté de l'eau dans votre région.
5. Ajustez la quantité de liquide de rinçage libérée.
6. Activez le distributeur de liquide de rinçage.

Chargement des paniers

- Utilisez uniquement cet appareil pour laver des articles qui peuvent passer au lave-vaisselle.
- Ne mettez pas dans le lave-vaisselle des articles en bois, en corne, en aluminium, en étain et en cuivre.
- Ne placez pas dans l'appareil des objets pouvant absorber l'eau (éponges, chiffons de nettoyage).
- Enlevez les restes d'aliments sur les articles.
- Laissez tremper les casseroles contenant des restes d'aliments brûlés.
- Chargez les articles creux (tasses, verres et casseroles) en les retournant.
- La vaisselle et les couverts ne doivent pas être insérés les uns dans les autres ni se chevaucher. Mélangez les cuillères avec d'autres couverts.
- Vérifiez que les verres ne se touchent pas pour éviter qu'ils ne se brisent.
- Placez les petits articles dans le panier à couverts.
- Placez les objets légers dans le panier supérieur. Disposez-les de façon à ce qu'ils ne puissent pas se retourner.
- Assurez-vous que le bras d'aspersion tourne librement avant de lancer un programme.

Avant le démarrage d'un programme

Assurez-vous que :

- Les filtres sont propres et correctement installés.
- Le bouchon du réservoir de sel régénérant est vissé.
- Les bras d'aspersion ne sont pas obstrués.
- Vous avez utilisé du sel régénérant et du liquide de rinçage (sauf si vous utilisez des pastilles tout en 1).

- La vaisselle est bien positionnée dans les paniers.
- Le programme est adapté au type de vaisselle et au degré de saleté.
- Vous utilisez la bonne quantité de produit de lavage.

Déchargement des paniers

1. Attendez que la vaisselle refroidisse avant de la retirer du lave-vaisselle. La vaisselle encore chaude est sensible aux chocs.

2. Déchargez d'abord le panier inférieur, puis le panier supérieur.

i À la fin du programme, les côtés et la porte de l'appareil peuvent être mouillés.

Entretien et nettoyage

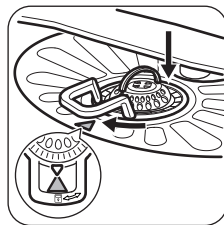
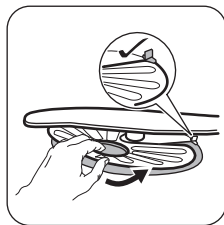
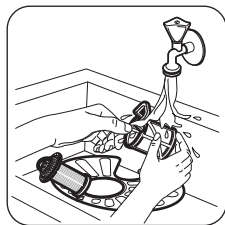
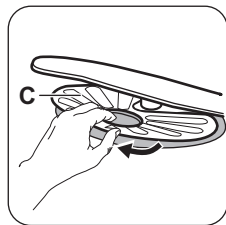
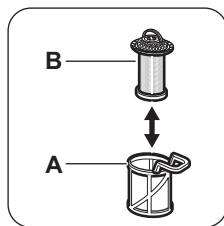
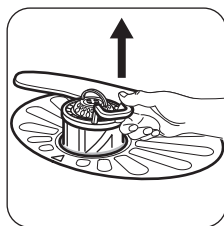
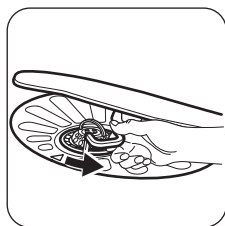
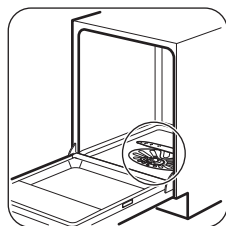


AVERTISSEMENT! Avant toute opération d'entretien, éteignez l'appareil et débranchez la fiche de la prise secteur.



Les filtres sales et les bras d'aspersion obstrués diminuent les résultats de lavage. Contrôlez-les régulièrement et nettoyez-les si nécessaire.

Nettoyage des filtres



- Assurez-vous qu'il ne reste aucun résidu alimentaire ni saleté à l'intérieur ou autour du bord du collecteur d'eau.
- Remettez le filtre plat (C) en place. Assurez-vous qu'il soit correctement positionné entre les 2 guides.
- Remontez les filtres (A) et (B).
- Remettez le filtre (A) dans le filtre plat (C). Tournez-le vers la droite jusqu'à la butée.



Une position incorrecte des filtres peut donner de mauvais résultats de lavage et endommager l'appareil.

Nettoyage des bras d'aspersion

Ne retirez pas les bras d'aspersion. Si des résidus ont bouché les orifices des bras d'aspersion, éliminez ceux-ci à l'aide d'un objet fin et pointu.

Nettoyage extérieur

- Nettoyez l'appareil avec un chiffon doux humide.

- Utilisez uniquement des produits de lavage neutres.
- N'utilisez pas de produits abrasifs, de tampons à récurer ni de solvants.

Nettoyage intérieur

- Nettoyez soigneusement l'appareil, y compris le joint en caoutchouc de la porte, avec un chiffon doux humide.

- Si vous utilisez régulièrement des programmes de courte durée, des dépôts de graisse et des dépôts calcaires peuvent se former à l'intérieur de l'appareil. Pour éviter cela, nous recommandons de lancer un programme long au moins 2 fois par mois.
- Pour maintenir des performances optimales, nous vous recommandons d'utiliser un produit de

nettoyage spécifique pour lave-vaisselle une fois par mois. Reportez-vous aux instructions figurant sur l'emballage de ces produits.

En cas d'anomalie de fonctionnement

Si l'appareil ne démarre pas ou s'arrête inopinément, avant de contacter votre Service Après Vente, vérifiez si vous pouvez résoudre le problème par vous-même à l'aide des informations reprises dans le tableau.



AVERTISSEMENT! Des réparations incorrectement effectuées peuvent engendrer de graves risques pour la sécurité de l'utilisateur. Toute réparation doit être effectuée par une personne qualifiée.

Avec certains problèmes, le voyant de fin clignote indiquant une anomalie.

La plupart des problèmes qui surviennent peuvent être résolus sans avoir besoin de recourir à un Service Après Vente.

Problème et code de l'alarme	Cause et résolution possibles
Vous ne pouvez pas mettre en marche l'appareil.	<ul style="list-style-type: none"> • Assurez-vous que la prise électrique est bien branchée. • Assurez-vous qu'il n'y ait pas de fusible endommagé dans la boîte à fusibles.
Le programme ne se lance pas.	<ul style="list-style-type: none"> • Assurez-vous que la porte de l'appareil est bien fermée. • Si le démarrage différé est sélectionné, annulez cette fonction ou attendez la fin du décompte. • L'appareil a démarré la procédure de rechargement de la résine dans l'adoucisseur d'eau. La durée de cette procédure est d'environ 5 minutes.
L'appareil ne se remplit pas d'eau. <ul style="list-style-type: none"> • Le voyant de fin clignote 1 fois de façon intermittente. 	<ul style="list-style-type: none"> • Assurez-vous que l'arrivée d'eau est ouverte. • Assurez-vous que la pression du réseau d'eau est suffisante. Pour cela, contactez votre fournisseur d'eau. • Assurez-vous que l'arrivée d'eau n'est pas bouchée. • Assurez-vous que le filtre du tuyau d'arrivée d'eau n'est pas bouché. • Assurez-vous que le tuyau de raccordement ne présente ni de plis ni de coudes.
L'appareil ne vidange pas l'eau. <ul style="list-style-type: none"> • Le voyant de fin clignote 2 fois de façon intermittente. 	<ul style="list-style-type: none"> • Assurez-vous que le siphon n'est pas bouché. • Assurez-vous que le tuyau de vidange ne présente ni de plis ni de coudes.
Le dispositif anti-inondation est activé. <ul style="list-style-type: none"> • Le voyant de fin clignote 3 fois de façon intermittente. 	<ul style="list-style-type: none"> • Fermez l'arrivée d'eau et contactez un Centre après-vente agréé.
L'appareil s'arrête et redémarre plusieurs fois pendant le fonctionnement.	<ul style="list-style-type: none"> • C'est normal. Cela permet d'atteindre des résultats optimaux en matière de propreté et d'économies d'énergie.

Problème et code de l'alarme	Cause et résolution possibles
Le programme dure trop longtemps.	<ul style="list-style-type: none"> • Si l'option démarrage différé est sélectionnée, annulez cette fonction ou attendez la fin du compte à rebours.
Légère fuite au niveau de la porte de l'appareil.	<ul style="list-style-type: none"> • L'appareil n'est pas installé sur une surface plane. Réglez les pieds ajustables (le cas échéant). • La porte de l'appareil n'est pas centrée au niveau de la cuve. Réglez le pied arrière (le cas échéant).
La porte de l'appareil est difficile à fermer.	<ul style="list-style-type: none"> • L'appareil n'est pas installé sur une surface plane. Réglez les pieds ajustables (le cas échéant). • Certaines parties de la vaisselle dépassent des paniers.
Des bruits de cliquetis ou de chocs se font entendre à l'intérieur de l'appareil.	<ul style="list-style-type: none"> • La vaisselle n'est pas correctement rangée dans les paniers. Reportez-vous au livret de chargement des paniers. • Assurez-vous que les bras d'aspersion puissent tourner correctement.
L'appareil fait disjoncter l'installation électrique.	<ul style="list-style-type: none"> • L'ampérage n'est pas suffisant pour alimenter simultanément l'ensemble des appareils en fonctionnement. Vérifiez l'ampérage de la prise et la puissance au compteur ou éteignez l'un des appareils en fonctionnement. • Défaut électrique interne de l'appareil. Contactez votre Service Après Vente.



Reportez-vous aux livrets « **Avant la première utilisation** », « **Utilisation quotidienne** » ou « **Astuces** » pour identifier d'autres causes possibles.

Pour d'autres codes d'alarme non décrits dans le tableau, contactez votre Service Après Vente.

Les résultats de lavage et de séchage ne sont pas satisfaisants

Problème	Cause et solution possibles
Résultats de lavage insatisfaisants.	<ul style="list-style-type: none"> • Reportez-vous aux chapitres « Utilisation quotidienne », « Conseils » et au manuel de chargement du panier. • Utilisez un programme de lavage plus intense.
Résultats de séchage insatisfaisants.	<ul style="list-style-type: none"> • La vaisselle est restée trop longtemps à l'intérieur de l'appareil, porte fermée. • Il n'y a pas de liquide de rinçage ou le dosage du liquide de rinçage n'est pas suffisant. Augmentez le niveau de distributeur de liquide de rinçage. • Les articles en plastiques peuvent avoir besoin d'être essuyés. • Nous vous recommandons de toujours utiliser du liquide de rinçage, même si vous utilisez déjà des pastilles tout-en-1.
Il y a des traînées blanchâtres ou pelli-cules bleuâtres sur les verres et la vaisselle.	<ul style="list-style-type: none"> • La quantité de liquide de rinçage libérée est trop importante. Réglez le niveau de dosage du liquide de rinçage sur une valeur plus faible. • La quantité de produit de lavage est excessive.

Problème	Cause et solution possibles
Il y a des taches et traces de gouttes d'eau séchées sur les verres et la vaisselle.	<ul style="list-style-type: none"> • La quantité de liquide de rinçage libérée n'est pas suffisante. Réglez le niveau de dosage du liquide de rinçage sur une valeur plus élevée. • Il se peut que la qualité du liquide de rinçage soit en cause.
La vaisselle est mouillée.	<ul style="list-style-type: none"> • Le programme ne contient pas de phase de séchage ou une phase de séchage à basse température. • Le distributeur de liquide de rinçage est vide. • Il se peut que la qualité du liquide de rinçage soit en cause. • Il se peut que la qualité des pastilles tout-en-1 soit en cause. Essayez une marque différente ou activez le distributeur de liquide de rinçage et utilisez du liquide de rinçage avec les pastilles tout-en-1.
L'intérieur de l'appareil est humide.	<ul style="list-style-type: none"> • Ce n'est pas un défaut de l'appareil. Il s'agit de la condensation de l'humidité contenue dans l'air sur les parois.
Mousse inhabituelle en cours de lavage.	<ul style="list-style-type: none"> • Utilisez uniquement des produits de lavage pour lave-vaisselle. • Il y a une fuite dans le distributeur de liquide de rinçage. Faites appel à un service après vente agréé.
Traces de rouille sur les couverts.	<ul style="list-style-type: none"> • Il y a trop de sel régénérant dans l'eau utilisée pour le lavage. Reportez-vous au chapitre « Adoucisseur d'eau ». • Les couverts en argent et en acier inoxydable ont été placés ensemble. Évitez de placer les couverts en argent et en acier inoxydable les uns à côté des autres.
Il y a des résidus de détergent dans le distributeur de produit de lavage à la fin du programme.	<ul style="list-style-type: none"> • La pastille de détergent est restée coincée dans le distributeur de produit de lavage, qui n'a donc pas été entièrement éliminée par l'eau. • L'eau ne peut pas éliminer le détergent du distributeur de produit de lavage. Assurez-vous que le bras d'aspersion n'est pas bloqué ou obstrué. • Assurez-vous que la vaisselle dans les paniers ne bloquent pas l'ouverture du couvercle du distributeur de produit de lavage.
Odeurs à l'intérieur de l'appareil.	<ul style="list-style-type: none"> • Reportez-vous au chapitre « Nettoyage intérieur ».
Dépôts calcaires sur la vaisselle, dans la cuve et à l'intérieur de la porte.	<ul style="list-style-type: none"> • Reportez-vous au chapitre « Adoucisseur d'eau ».
Vaisselle ternie, décolorée ou ébréchée.	<ul style="list-style-type: none"> • Assurez-vous de ne placer dans l'appareil que des articles adaptés au lave-vaisselle. • Chargez et déchargez le panier avec précautions. Reportez-vous au manuel de chargement du panier. • Placez les objets délicats dans le panier supérieur.



Reportez-vous aux chapitres « **Avant la première utilisation** », « **Utilisation quotidienne** » ou « **Conseils** » pour connaître les autres causes probables.

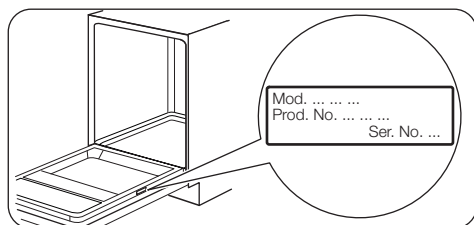
Caractéristiques techniques

Dimensions	Largeur / hauteur / profondeur (mm)	596 / 818 - 898 / 575
Branchement électrique ¹⁾	Tension (V)	220 - 240
	Fréquence (Hz)	50
Pression de l'arrivée d'eau	Min. / max. bar (MPa)	0.5 (0.05) / 8 (0.8)
Arrivée d'eau	Eau froide ou eau chaude ²⁾	max. 60 °C
Capacité	Couverts	13
Consommation électrique	Mode « Veille » (W)	5.0
Consommation électrique	Mode « Éteint » (W)	0.50

1) Reportez-vous à la plaque signalétique pour d'autres valeurs.

2) Si l'eau chaude est produite à partir de sources d'énergie respectueuses de l'environnement (par exemple, panneaux solaires ou énergie éolienne), utilisez une arrivée d'eau chaude afin de réduire la consommation d'énergie.

Plaque signalétique




Informations pour les instituts de test


Pour toute information relative aux performances de test, envoyez un courrier électronique à l'adresse :

info.test@dishwasher-production.com

Notez le numéro du produit (PNC) indiqué sur la plaque signalétique.

EN MATIÈRE DE PROTECTION DE L'ENVIRONNEMENT

Recyclez les matériaux portant le symbole .
Déposez les emballages dans les conteneurs prévus à cet effet. Contribuez à la protection de l'environnement et à votre sécurité, recyclez vos produits électriques et électroniques. Ne jetez pas les appareils portant le

symbole  avec les ordures ménagères. Emmenez un tel produit dans votre centre local de recyclage ou contactez vos services municipaux.

Inhaltsverzeichnis

Sicherheitsinformationen	29	Täglicher Gebrauch	35
Sicherheitsanweisungen	30	Tipps und Hinweise	36
Bedienfeld	32	Reinigung und Pflege	38
Programme	32	Fehlersuche	39
Einstellungen	33	Technische Daten	42
Vor der ersten Inbetriebnahme	34		

Änderungen vorbehalten.

Sicherheitsinformationen

Lesen Sie vor der Montage und dem Gebrauch des Geräts zuerst die Gebrauchsanleitung. Der Hersteller übernimmt keine Verantwortung für Verletzungen und Beschädigungen durch unsachgemäße Montage. Bewahren Sie die Gebrauchsanleitung griffbereit auf.

Sicherheit von Kindern und schutzbedürftigen Personen

- Das Gerät kann von Kindern ab 8 Jahren und Personen mit eingeschränkten physischen, sensorischen oder geistigen Fähigkeiten oder mit mangelnder Erfahrung und/oder mangelndem Wissen nur dann verwendet werden, wenn sie durch eine für ihre Sicherheit zuständige Person beaufsichtigt werden oder in die sichere Verwendung des Geräts eingewiesen wurden und die mit dem Gerät verbundenen Gefahren verstanden haben.
- Kinder dürfen nicht mit dem Gerät spielen.
- Alle Reinigungsmittel von Kindern fernhalten.
- Halten Sie Kinder und Haustiere vom geöffneten Gerät fern.
- Wartung oder Reinigung des Geräts dürfen nicht von Kindern ohne Aufsicht erfolgen.

Allgemeine Sicherheit

- Dieses Gerät ist für die Verwendung im Haushalt und ähnliche Zwecke vorgesehen, wie z. B.:
 - Bauernhöfe, Personalküchenbereiche in Geschäften, Büros und anderen Arbeitsumfeldern.
 - Für Gäste in Hotels, Motels, Pensionen und anderen wohnungsähnlichen Räumlichkeiten.
- Nehmen Sie keine technischen Änderungen am Gerät vor.

- Der Betriebswasserdruck (Mindest- und Höchstdruck) muss zwischen 0.5 (0.05) / 8 (0.8) bar (Mpa) liegen
- Beachten Sie, dass die Höchstzahl an Maßgedecken 13 beträgt.
- Wenn das Netzkabel beschädigt ist, muss es vom Hersteller, seinem autorisierten Kundenservice oder einer gleichermaßen qualifizierten Person ausgetauscht werden, um Gefahrenquellen zu vermeiden.
- Stellen Sie Messer und Besteck mit scharfen Spitzen mit der Spitze nach unten in den Besteckkorb oder legen Sie sie waagrecht in das Gerät.
- Lassen Sie die Gerätetür nicht ohne Beaufsichtigung offen stehen, damit von der Tür keine Stolpergefahr ausgeht.
- Schalten Sie das Gerät immer aus und ziehen Sie den Netzstecker aus der Steckdose, bevor Reinigungsarbeiten durchgeführt werden.
- Reinigen Sie das Gerät nicht mit einem Wasser- oder Dampfstrahl.
- Die Lüftungsöffnungen im Gerätesockel (falls vorhanden) dürfen nicht von einem Teppichboden blockiert werden.
- Das Gerät muss mit den mitgelieferten neuen Schläuchen an die Wasserversorgung angeschlossen werden. Alte Schläuche dürfen nicht wieder verwendet werden.

Sicherheitsanweisungen

Montage

- Entfernen Sie das Verpackungsmaterial.
- Stellen Sie ein beschädigtes Gerät nicht auf und benutzen Sie es nicht.
- Stellen Sie das Gerät nicht an einem Ort auf, an dem die Temperatur unter 0 °C absinken kann, und benutzen Sie das Gerät nicht, wenn die Temperatur unter 0 °C absinkt.
- Halten Sie sich an die mitgelieferte Montageanleitung.
- Stellen Sie sicher, dass das Gerät unter und an angrenzenden sicheren Konstruktionen montiert ist.

Elektrischer Anschluss



WARNUNG! Brand- und Stromschlaggefahr.

- Das Gerät muss geerdet sein.
- Stellen Sie sicher, dass die elektrischen Daten auf dem Typenschild den Daten Ihrer Stromversorgung entsprechen. Wenden Sie sich andernfalls an eine Elektrofachkraft.
- Schließen Sie das Gerät nur an eine ordnungsgemäß installierte Schutzkontaktsteckdose an.

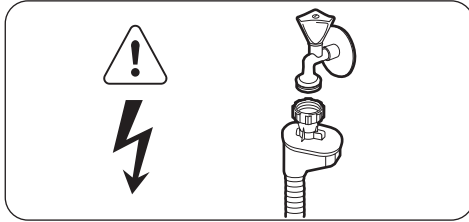
- Verwenden Sie keine Mehrfachsteckdosen oder Verlängerungskabel.
- Achten Sie darauf, Netzstecker und Netzkabel nicht zu beschädigen. Falls das Netzkabel des Geräts ersetzt werden muss, lassen Sie diese Arbeit durch unseren autorisierten Kundendienst durchführen.
- Stecken Sie den Netzstecker erst nach Abschluss der Montage in die Steckdose. Stellen Sie sicher, dass der Netzstecker nach der Montage noch zugänglich ist.
- Ziehen Sie nicht am Netzkabel, wenn Sie das Gerät von der Stromversorgung trennen möchten. Ziehen Sie stets am Netzstecker.
- Das Gerät entspricht den EWG-Richtlinien.
- Nur für GB und Irland. Das Gerät besitzt einen Netzstecker mit einer 13 A Sicherung. Muss die Sicherung im Netzstecker ausgetauscht werden, ersetzen Sie sie durch folgende Sicherung: 13 amp ASTA (BS 1362).

Wasseranschluss

- Achten Sie darauf, die Wasserschläuche nicht zu beschädigen.
- Bevor Sie neue oder lange Zeit nicht benutzte Schläuche an das Gerät anschließen, lassen Sie

Wasser durch die Schläuche fließen, bis es sauber austritt.

- Achten Sie darauf, dass beim ersten Gebrauch des Geräts keine Undichtheiten vorhanden sind.
- Der Wasserzulaufschlauch verfügt über ein Sicherheitsventil und eine Ummantelung mit einem innenliegenden Netzkabel.



WARNUNG! Gefährliche Spannung.

- Ziehen Sie sofort den Netzstecker aus der Steckdose, wenn der Wasserzulaufschlauch beschädigt ist. Wenden Sie sich für den Austausch des Wasserzulaufschlauchs an den autorisierten Kundendienst.

Gebrauch

- Setzen oder stellen Sie sich niemals auf die geöffnete Gerätetür.
- Geschirrspüler-Reinigungsmittel sind gefährlich. Beachten Sie die Sicherheitsanweisungen auf der Reinigungsmittelverpackung.
- Trinken Sie nicht das Wasser aus dem Gerät und verwenden Sie es nicht zum Spielen.

- Nehmen Sie kein Geschirr aus dem Gerät, bevor das Programm beendet ist. Es könnte sich noch Reinigungsmittel auf dem Geschirr befinden.
- Es kann heißer Dampf aus dem Gerät austreten, wenn Sie die Tür während des Ablaufs eines Programms öffnen.
- Platzieren Sie keine entflammaren Produkte oder Gegenstände, die mit entflammaren Produkten benetzt sind, im Gerät, auf dem Gerät oder in der Nähe des Geräts.

Service

- Wenden Sie sich zur Reparatur des Geräts an den autorisierten Kundendienst. Wir empfehlen nur Originalersatzteile zu verwenden.
- Wenn Sie sich an den autorisierten Kundendienst wenden, sollten Sie folgende Angaben, die Sie auf dem Typenschild finden, zur Hand haben.
Modell:
Produkt-Nummer (PNC):
Seriennummer:

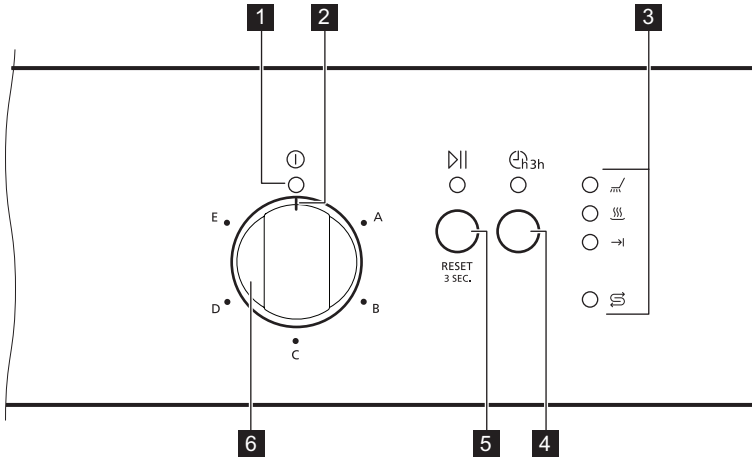
Entsorgung



WARNUNG! Verletzungs- und Erstickungsgefahr.

- Trennen Sie das Gerät von der Stromversorgung.
- Schneiden Sie das Netzkabel ab, und entsorgen Sie es.
- Entfernen Sie das Türschloss, um zu verhindern, dass sich Kinder oder Haustiere in dem Gerät einschließen.

Bedienfeld



- 1** Kontrolllampe „Ein/Aus“
- 2** Referenzmarkierung
- 3** Kontrolllampen
- 4** Taste „Zeitvorwahl“

- 5** Taste „Start“
- 6** Programmwahlschalter

Kontrolllampen



Hauptspülgang Leuchtet während des Hauptspülgangs auf.

Trockenphase Leuchtet während der Trocknungsphase auf.

Kontrolllampe „Programmende“.

Kontrolllampe „Salz“. Sie erlischt während des Programmbetriebs.

Programme

Programm	Verschmutzungsgrad Beladung	Programmphasen	Verbrauchswerte 1)		
			Dauer (Min.)	Energieverbrauch (kWh)	Wasser (l)
ECO ²⁾	Normal verschmutzt Geschirr und Besteck	<ul style="list-style-type: none"> • Vorspülen • Hauptspülgang 50 °C • Spülgänge • Trocknen 	195	1.039	11

Programm	Verschmutzungsgrad Beladung	Programmphasen	Verbrauchswerte 1)		
			Dauer (Min.)	Energieverbrauch (kWh)	Wasser (l)
	Normal verschmutzt Geschirr und Besteck	<ul style="list-style-type: none"> Vorspülen Hauptspülgang 65 °C Spülgänge Trocknen 	120 - 130	1.3 - 1.6	15 - 17
	Stark verschmutzt Geschirr, Besteck, Töpfe und Pfannen	<ul style="list-style-type: none"> Vorspülen Hauptspülgang 70 °C Spülgänge Trocknen 	140 - 160	1.5 - 1.6	13 - 15
	Vor Kurzem benutztes Geschirr Geschirr und Besteck	<ul style="list-style-type: none"> Hauptspülgang 60 °C oder Hauptspülgang 65 °C Spülgang 	30	0.8	9
	Alle	<ul style="list-style-type: none"> Vorspülen 	14	0.1	4

1) Druck und Temperatur des Wassers, die Schwankungen in der Stromversorgung, die ausgewählten Optionen und die Geschirrmenge können die Werte verändern.

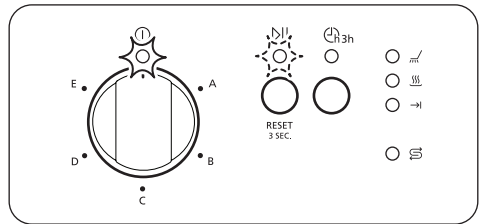
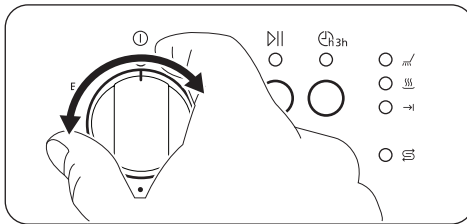
2) Dieses Programm gewährleistet den wirtschaftlichsten Wasser- und Energieverbrauch für normal verschmutztes Geschirr und Besteck. (Dies ist das Standardprogramm für Prüfinstitute.)

3) Mit diesem Programm können Sie vor kurzem benutztes Geschirr spülen. Sie erhalten gute Spülergebnisse in kurzer Zeit.

4) Verwenden Sie dieses Programm zum schnellen Abspülen des Geschirrs. Damit wird vermieden, dass sich Essensreste am Geschirr festsetzen und unangenehme Gerüche aus dem Gerät entweichen. Verwenden Sie für dieses Programm kein Reinigungsmittel.

Einstellungen

Programmwahlmodus



Das Gerät muss sich zum Starten eines Programms im Programmwahlmodus befinden. Zeigt das Bedienfeld dies nicht an, führen Sie den Reset durch.

Halten Sie **Start** gedrückt, bis sich das Gerät im Programmwahlmodus befindet.

Wasserhärte-tabelle

Deutsche Wasserhärtegrade (°dH)	Französische Wasserhärtegrade (°fH)	mmol/l	Clarke Wasserhärtegrade	Einstellung für den Wasserenthärter
47 - 50	84 - 90	8.4 - 9.0	58 - 63	10
43 - 46	76 - 83	7.6 - 8.3	53 - 57	9
37 - 42	65 - 75	6.5 - 7.5	46 - 52	8
29 - 36	51 - 64	5.1 - 6.4	36 - 45	7
23 - 28	40 - 50	4.0 - 5.0	28 - 35	6
19 - 22	33 - 39	3.3 - 3.9	23 - 27	5 1)
15 - 18	26 - 32	2.6 - 3.2	18 - 22	4
11 - 14	19 - 25	1.9 - 2.5	13 - 17	3
4 - 10	7 - 18	0.7 - 1.8	5 - 12	2
<4	<7	<0.7	< 5	1 2)

1) Werkseitige Einstellung

2) Verwenden Sie kein Salz bei diesen Werten.

Einstellen des Wasserenthärters

Das Gerät muss sich im Programmwahlmodus befinden.

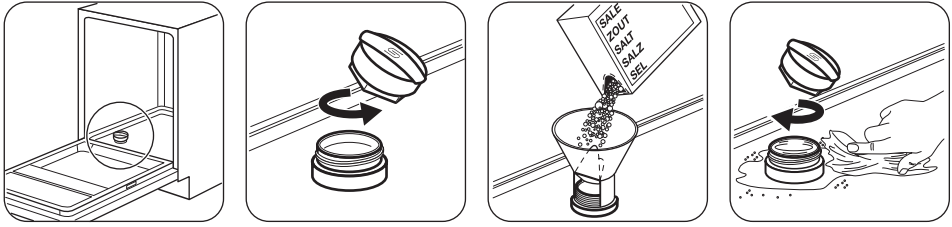
1. Drehen Sie den Programmwahlschalter, bis die Referenzmarkierung auf die Position Ein/Aus zeigt.
2. Halten Sie zum Aufrufen des Benutzermodus **Delay** gedrückt. Drehen Sie gleichzeitig den Programmwahlschalter entgegen dem Uhrzeigersinn, bis die Referenzmarkierung auf das erste Programm zeigt. Lassen Sie die Taste **Delay** los, wenn die Kontrolllampen **Start** und Ein/Aus blinken.
3. Drücken Sie **Delay**.

- Die Kontrolllampe →| blinkt.
 - Die Kontrolllampen **Start** und Ein/Aus blinken weiterhin.
 - Die Anzahl der Blinkzeichen von →| zeigt die aktuelle Einstellung an, z. B. 5 Blinkzeichen + Pause + 5 Blinkzeichen = Stufe 5.
4. Drücken Sie **Delay** wiederholt, um die Einstellung zu ändern. Mit jedem Tastendruck von **Delay** erhöht sich die Härtestufe. Nach Stufe 10 beginnen Sie wieder mit Stufe 1.
 5. Drehen Sie den Wahlschalter auf die Position Ein/Aus, um die Einstellung zu bestätigen.

Vor der ersten Inbetriebnahme

1. **Prüfen Sie, ob die Einstellung des Wasserenthärters der Wasserhärte in Ihrem Gebiet entspricht. Wenn nicht, stellen Sie die Wasserenthärterstufe ein. Wenden Sie sich an das örtliche Wasserversorgungsunternehmen, um die Wasserhärte in Ihrem Gebiet zu erfahren.**
2. Füllen Sie den Salzbehälter mit Spezsals für Geschirrspüler.
3. Füllen Sie den Klarspülmittel-Dosierer mit Klarspülmittel für Geschirrspüler.
4. Öffnen Sie den Wasserhahn.
5. Starten Sie ein Programm, um Fertigungsrückstände, die sich möglicherweise noch im Gerät befinden können, zu beseitigen. Verwenden Sie kein Reinigungsmittel und beladen Sie die Körbe nicht.

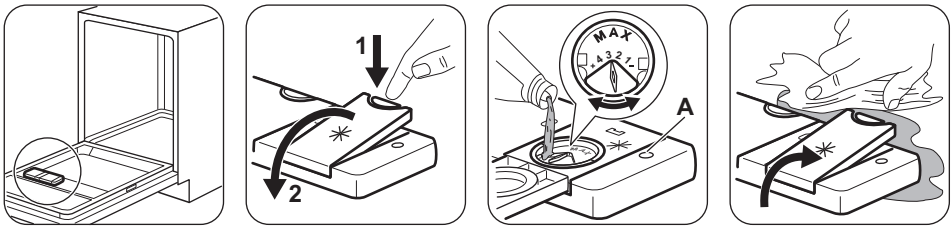
Einfüllen von Salz



Gießen Sie vor der ersten Inbetriebnahme einen Liter Wasser in den Salzbehälter.

Beim Befüllen des Salzbehälters können Wasser und Salz austreten. Korrosionsgefahr. Starten Sie ein Programm, nachdem Sie den Salzbehälter befüllt haben, um die Korrosion zu vermeiden.

Einfüllen von Klarspülmittel



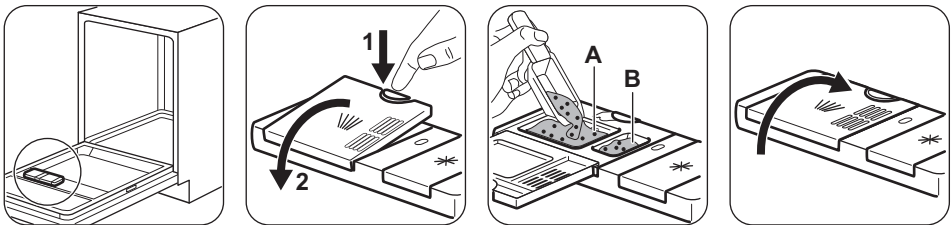
Das Klarspülmittel ermöglicht das Trocknen des Geschirrs ohne Streifen und Flecken. Es wird automatisch während der heißen Spülphasen abgegeben. Füllen Sie den Klarspülmittel-Dosierer auf, wenn die Füllstandsanzeige für den Klarspüler (A) durchsichtig wird.

Täglicher Gebrauch

1. Öffnen Sie den Wasserhahn.
2. Stellen Sie je nach Beladung und Verschmutzungsgrad das passende Programm ein. Stellen Sie sicher, dass sich das Gerät im Programmwahlmodus befindet.

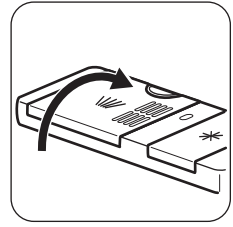
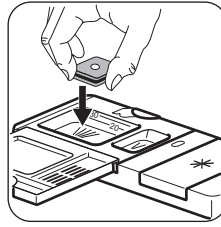
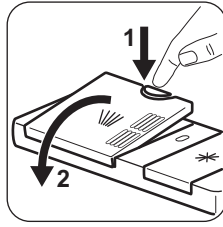
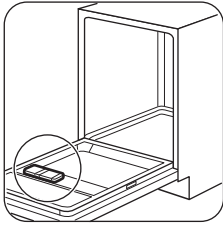
- Füllen Sie den Salzbehälter auf, wenn die Kontrollampe Salz leuchtet.
3. Beladen Sie die Körbe.
 4. Füllen Sie Reinigungsmittel ein.
 5. Starten Sie das Programm.

Einfüllen von Reinigungsmittel



Wenn das Programm einen Vorspülgang hat, füllen Sie auch eine geringe Menge Reinigungsmittel in das Fach B.

Einlegen von Multi-Reinigungstabletten



- Lassen Sie Salzbehälter und Klarspülmittel-Dosierer leer.
- Stellen Sie den Wasserenthärter auf die niedrigste Stufe ein.
- Stellen Sie den Klarspülmittel-Dosierer auf die niedrigste Einstellung.

Starten eines Programms

1. Öffnen Sie den Wasserhahn.
2. Schließen Sie die Gerätetür.
3. Drehen Sie den Programmwahlschalter, bis die Referenzmarkierung auf das gewünschte Programm zeigt.
 - Die Kontrolllampe Ein/Aus leuchtet.
 - Die Kontrolllampe Start blinkt.
4. Drücken Sie **Start**.
 - Nach dem Programmstart leuchtet die Kontrolllampe der laufenden Phase.
 - Die Kontrolllampen Ein/Aus und Start leuchten.

Starten eines Programms mit Zeitvorwahl

1. Wählen Sie das Programm.
2. Drücken Sie „**Delay**“, um den Start des Programms um 3 Stunden zu verzögern.

Die Kontrolllampe der Zeitvorwahl leuchtet auf.

3. Drücken Sie **Start**.

Die Kontrolllampe „Start“ leuchtet.

Nach Ablauf der Zeitvorwahl wird das Programm gestartet.

Öffnen der Tür während eines laufenden Programms

Wenn Sie die Tür während eines laufenden Programms öffnen, stoppt das Gerät. Dies kann sich auf den

Energieverbrauch und die Programmdauer auswirken. Wenn Sie die Tür wieder schließen, läuft das Programm ab dem Zeitpunkt der Unterbrechung weiter.

Abbrechen einer eingestellten Zeitvorwahl während des Countdowns

1. Halten Sie **Start** gedrückt, bis die Kontrolllampe Start blinkt.
2. Drücken Sie **Start**, um das Programm zu starten.

Beenden des Programms

Halten Sie **Start** gedrückt, bis die Kontrolllampe Start blinkt.

Bevor Sie ein neues Programm starten, stellen Sie sicher, dass der Reinigungsmittelbehälter gefüllt ist.

Programmende

Nach Abschluss des Programms leuchtet die Kontrolllampe → I. Wenn Sie das Gerät nicht ausschalten, erlöschen alle Kontrolllampen nach 5 Minuten. Diese Funktion hilft bei der Senkung des Energieverbrauchs.

1. Um das Gerät auszuschalten, drehen Sie den Wahlschalter, bis die Referenzmarkierung auf die Position Ein/Aus zeigt.
2. Schließen Sie den Wasserhahn.

Tipps und Hinweise

Allgemeines

Die folgenden Hinweise stellen optimale Reinigungs- und Trocknungsergebnisse im täglichen Gebrauch sicher, und tragen auch zum Umweltschutz bei.

- Schütten Sie größere Lebensmittelreste auf dem Geschirr in den Abfallbehälter.

- Spülen Sie das Geschirr nicht von Hand vor. Verwenden Sie bei Bedarf das Vorspülprogramm (wenn verfügbar) oder wählen Sie ein Programm mit Vorspülgang.
- Nutzen Sie die Körbe immer ganz aus.
- Wenn Sie das Gerät beladen, achten Sie darauf, dass das Geschirr komplett von dem Wasser aus den Sprühdüsen erreicht und gespült wird.

Achten Sie darauf, dass das Geschirr sich weder berührt noch von anderem Geschirr verdeckt wird.

- Sie können Geschirrspülmittel, Klarspüler und Salz separat oder Kombi-Reinigungstabletten (z.B. „3in1“, „4in1“, „All-in-1“) verwenden. Befolgen Sie die Anweisungen auf der Verpackung.
- Stellen Sie je nach Beladung und Verschmutzungsgrad das passende Programm ein. Mit dem Programm ECO erhalten Sie den wirtschaftlichsten Energie- und Wasserverbrauch für Geschirr und Besteck mit normaler Verschmutzung.

Wasserenthärter

Der Wasserenthärter entfernt Mineralien aus dem Spülwasser, die sich nachteilig auf die Spülergebnisse und das Gerät auswirken könnten.

Je höher der Mineralgehalt ist, um so härter ist Ihr Wasser. Die Wasserhärte wird in gleichwertigen Einheiten gemessen.

Der Enthärter muss entsprechend der Wasserhärte Ihres Gebietes eingestellt werden. Ihr lokales Wasserwerk kann Sie über die Härte Ihres Leitungswassers informieren. Der Wasserenthärter muss unbedingt auf die richtige Stufe eingestellt werden, um gute Spülergebnisse zu garantieren.

Gebrauch von Salz, Klarspül- und Reinigungsmittel

- Verwenden Sie nur Salz, Klarspülmittel und Reinigungsmittel für Geschirrspüler. Andere Produkte können das Gerät beschädigen.
- Multi-Reinigungstabletten werden üblicherweise in Bereichen mit einer Wasserhärte von bis zu 21 °dH verwendet. In Bereichen, in denen diese Grenze überschritten wird, müssen zusätzlich zu den Multi-Reinigungstabletten Klarspülmittel und Salz verwendet werden. Wir empfehlen jedoch in Bereichen mit hartem und sehr hartem Wasser Reinigungsmittel ohne Zusätze (Pulver, Gel oder Tabs ohne Zusätze), Klarspülmittel und Salz getrennt zu verwenden, um optimale Reinigungs- und Trocknungsergebnisse zu erzielen.
- Geschirrspüler-Tabs lösen sich bei kurzen Programmen nicht vollständig auf. Wir empfehlen, die Tabletten nur mit langen Programmen zu verwenden, damit keine Reinigungsmittel-Rückstände auf dem Geschirr zurückbleiben.
- Verwenden Sie nicht mehr als die angegebene Reinigungsmittelmenge. Siehe hierzu die Angaben auf der Reinigungsmittelverpackung.

Was tun, wenn Sie keine Multi-Reinigungstabletten mehr verwenden möchten

Vorgehensweise, um zurück zur separaten Verwendung von Reinigungsmittel, Salz und Klarspülmittel zu kehren:

1. Stellen Sie die höchste Wasserenthärterstufe ein.
2. Stellen Sie sicher, dass der Salzbehälter und der Klarspülmittel-Dosierer gefüllt sind.
3. Starten Sie das kürzeste Programm mit einer Spülphase. Verwenden Sie kein Reinigungsmittel und beladen Sie die Körbe nicht.
4. Stellen Sie den Wasserenthärter nach Ablauf des Programms auf die Wasserhärte in Ihrer Region ein.
5. Stellen Sie die Menge des Klarspülmittels ein.
6. Schalten Sie den Klarspülmittel-Dosierer ein.

Beladen der Körbe

- Spülen Sie im Gerät nur spülmaschinenfestes Geschirr.
- Spülen Sie im Gerät keine Geschirteile aus Holz, Horn, Aluminium, Zinn oder Kupfer.
- Spülen Sie in diesem Gerät keine Gegenstände, die Wasser aufnehmen können (Schwämme, Geschirrtücher usw.).
- Entfernen Sie Speisereste vom Geschirr.
- Weichen Sie eingebrannte Essensreste ein.
- Ordnen Sie hohle Gefäße (z. B. Tassen, Gläser, Pfannen) mit der Öffnung nach unten ein.
- Stellen Sie sicher, dass Geschirr und Besteck nicht aneinander haften. Mischen Sie Löffel mit anderem Besteck.
- Achten Sie darauf, dass Gläser einander nicht berühren.
- Ordnen Sie kleine Gegenstände in den Besteckkorb ein.
- Ordnen Sie leichte Gegenstände im Oberkorb an. Achten Sie darauf, dass diese nicht verrutschen können.
- Vergewissern Sie sich, dass sich der Sprüharm ungehindert bewegen kann, bevor Sie ein Programm starten.

Vor dem Starten eines Programms

Kontrollieren Sie folgende Punkte:

- Die Filter sind sauber und ordnungsgemäß eingesetzt.
- Der Deckel des Salzbehälters ist fest geschlossen.
- Die Sprüharme sind nicht verstopft.
- Geschirrspülsalz und Klarspülmittel sind vorhanden (außer Sie verwenden Multi-Reinigungstabletten).
- Die Geschirteile sind richtig in den Körben angeordnet.

- Das Programm eignet sich für die Beladung und den Verschmutzungsgrad.
- Die Reinigungsmittelmenge stimmt.

Entladen der Körbe

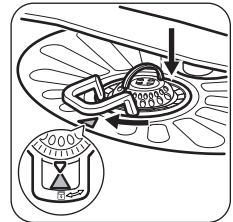
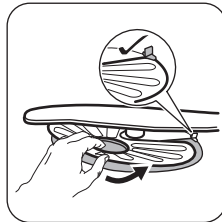
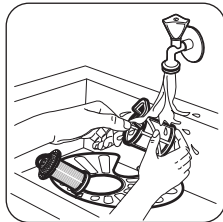
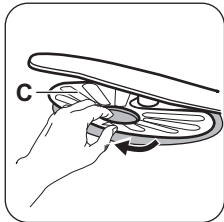
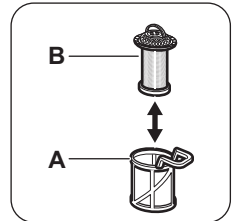
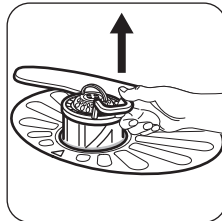
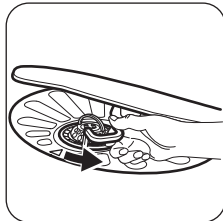
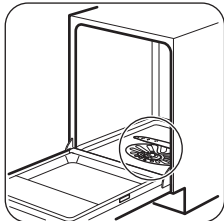
1. Lassen Sie das Geschirr abkühlen, bevor Sie es aus dem Gerät nehmen. Heißes Geschirr ist stoßempfindlich.

Reinigung und Pflege



WARNING! Schalten Sie das Gerät immer aus und ziehen Sie den Netzstecker aus der Steckdose, bevor Reinigungsarbeiten durchgeführt werden.

Reinigen der Filter



- Achten Sie darauf, dass sich keine Lebensmittelreste oder Verschmutzungen in oder um den Rand der Wanne befinden.
- Setzen Sie den flachen Filter (C) wieder ein. Stellen Sie sicher, dass er korrekt unter den beiden Führungen eingesetzt wurde.
- Bauen Sie die Filter (A) und (B) wieder zusammen.
- Setzen Sie den Filter (A) in den flachen Filter (C) ein. Drehen Sie ihn nach rechts, bis er einrastet.



Eine falsche Anordnung der Filter führt zu schlechten Spülergebnissen und kann das Gerät beschädigen.

Reinigen der Sprüharme

Bauen Sie die Sprüharme nicht aus. Falls die Löcher in den Sprüharmen verstopft sind, reinigen Sie sie mit einem dünnen spitzen Gegenstand.

2. Entladen Sie zuerst den Unter- und dann den Oberkorb.



Am Programmende kann sich noch Wasser an den Seitenwänden und der Gerätetür befinden.



Verschmutzte Filter und verstopfte Sprüharme beeinträchtigen das Spülergebnis. Prüfen Sie die Filter regelmäßig und reinigen Sie diese, falls nötig.

Reinigen der Außenseiten

- Reinigen Sie das Gerät mit einem weichen, feuchten Tuch.
- Verwenden Sie ausschließlich Neutralreiniger.
- Benutzen Sie keine Scheuermittel, scheuernde Reinigungsschwämmchen oder Lösungsmittel.

Reinigung des Geräteinnenraums

- Reinigen Sie das Gerät und die Gummidichtung der Tür sorgfältig mit einem weichen, feuchten Tuch.
- Wenn Sie regelmäßig Kurzprogramme verwenden, können diese zu Fett- und Kalkablagerungen im Gerät führen. Um dieses zu vermeiden, wird empfohlen, mindestens zweimal im Monat Programme mit langer Laufzeit zu verwenden.

- Um die Leistungsfähigkeit des Geräts zu erhalten, wird empfohlen einmal im Monat ein spezielles Reinigungsmittel für Geschirrspüler zu verwenden. Befolgen Sie sorgfältig die Anweisungen auf der Reinigungsmittelverpackung.

Fehlersuche

Wenn das Gerät nicht startet oder während des Betriebs stehen bleibt, prüfen Sie, ob Sie die Störung anhand der in der Tabelle enthaltenen Hinweise selbst beheben können.



WARNUNG! Nicht ordnungsgemäße Reparaturen stellen ein Sicherheitsrisiko für den Benutzer dar. Die Reparaturarbeiten dürfen nur von qualifiziertem Personal durchgeführt werden.

Bei einigen Problemen blinkt die Kontrolllampe Programmende und weist auf eine Störung hin.

Die meisten Störungen, die auftreten, können behoben werden, ohne dass der autorisierte Kundendienst gerufen werden muss.

Problem und Alarmcode	Mögliche Ursachen und Abhilfe
Das Gerät lässt sich nicht einschalten.	<ul style="list-style-type: none"> • Vergewissern Sie sich, dass der Netzstecker in die Netzsteckdose eingesteckt ist. • Vergewissern Sie sich, dass im Sicherungskasten keine Sicherung ausgelöst hat.
Das Programm startet nicht.	<ul style="list-style-type: none"> • Vergewissern Sie sich, dass die Tür geschlossen ist. • Wenn die Zeitvorwahl eingestellt ist, brechen Sie die Zeitvorwahl ab, oder warten Sie, bis sie abgelaufen ist. • Das Gerät regeneriert das Filterharz des Wasserenthärters. Dieser Vorgang dauert ca. 5 Minuten.
Es läuft kein Wasser in das Gerät. <ul style="list-style-type: none"> • Die Kontrolllampe Programmende blinkt einmal. 	<ul style="list-style-type: none"> • Vergewissern Sie sich, dass der Wasserzulauf geöffnet ist. • Vergewissern Sie sich, dass der Wasserdruck der Wasserversorgung nicht zu niedrig ist. Diese Information erhalten Sie von Ihrem Wasserversorger. • Vergewissern Sie sich, dass der Wasserzulauf nicht verstopft ist. • Vergewissern Sie sich, dass der Filter im Zulaufschlauch nicht verstopft ist. • Vergewissern Sie sich, dass der Zulaufschlauch nicht geknickt oder zu stark gekrümmt ist.
Das Gerät pumpt das Wasser nicht ab. <ul style="list-style-type: none"> • Die Kontrolllampe Programmende blinkt zweimal. 	<ul style="list-style-type: none"> • Vergewissern Sie sich, dass der Siphon nicht verstopft ist. • Vergewissern Sie sich, dass der Ablaufschlauch nicht geknickt oder zu stark gekrümmt ist.

Problem und Alarmcode	Mögliche Ursachen und Abhilfe
Das Wasserauslauf-Schutzsystem ist eingeschaltet. <ul style="list-style-type: none"> Die Kontrolllampe Programmende blinkt dreimal. 	<ul style="list-style-type: none"> Drehen Sie den Wasserhahn zu und wenden Sie sich an einen autorisierten Kundendienst.
Während des Betriebs stoppt das Gerät und läuft wieder an (mehrmals).	<ul style="list-style-type: none"> Das ist normal. So werden optimale Reinigungsergebnisse erzielt und Strom gespart.
Das Programm dauert zu lang.	<ul style="list-style-type: none"> Wenn die Zeitvorwahl eingestellt ist, brechen Sie die Zeitvorwahl ab oder warten Sie, bis sie abgelaufen ist.
Aus der Gerätetür tritt ein wenig Wasser aus.	<ul style="list-style-type: none"> Das Gerät steht nicht waagrecht. Schrauben Sie die Schraubfüße weiter hinein oder weiter heraus (falls vorhanden). Die Gerätetür ist nicht mittig zur Wanne positioniert. Stellen Sie den hinteren Fuß ein (sofern vorhanden).
Die Gerätetür ist schwer zu schließen.	<ul style="list-style-type: none"> Das Gerät steht nicht waagrecht. Schrauben Sie die Schraubfüße weiter hinein oder weiter heraus (falls vorhanden). Teile des Geschirrs ragen aus den Körben heraus.
Klappernde/schlagende Geräusche aus dem Geräterinnen.	<ul style="list-style-type: none"> Das Geschirr ist nicht richtig in den Körben eingeordnet. Siehe Broschüre zum Beladen der Körbe. Achten Sie darauf, dass sich die Sprüharme frei drehen können.
Das Gerät löst die Sicherung aus.	<ul style="list-style-type: none"> Die abgesicherte Stromstärke reicht nicht für den gleichzeitigen Betrieb aller eingeschalteten Geräte. Überprüfen Sie, für welche Stromstärke die Steckdose bzw. der Stromzähler zugelassen ist, und schalten Sie eines der eingeschalteten Geräte aus. Ein Fehler in der Elektrik des Geräts. Wenden Sie sich an den autorisierten Kundendienst.



Siehe „**Vor der ersten Inbetriebnahme**“, „**Täglicher Gebrauch**“ oder „**Tipps und Hinweise**“ bezüglich anderer möglicher Ursachen.

Wenden Sie sich an einen autorisierten Kundendienst, wenn Alarmcodes angezeigt werden, die nicht in der Tabelle angegeben sind.

Die Spül- und Trocknungsergebnisse sind nicht zufriedenstellend

Störung	Mögliche Ursachen und Abhilfe
Nicht zufriedenstellende Spülergebnisse.	<ul style="list-style-type: none"> Siehe „Täglicher Gebrauch“, „Tipps und Hinweise“ sowie die Broschüre zum Beladen der Körbe. Nutzen Sie intensivere Spülprogramme.

Störung	Mögliche Ursachen und Abhilfe
Nicht zufriedenstellende Trocknungsergebnisse.	<ul style="list-style-type: none"> • Das Geschirr stand zu lange im geschlossenen Gerät. • Es ist kein Klarspülmittel vorhanden oder die Klarspülmittelmenge ist nicht ausreichend. Stellen Sie den Klarspülmittel-Dosierer auf eine höhere Einstellung. • Kunststoffteile müssen eventuell mit einem Tuch abgetrocknet werden. • Wir empfehlen Ihnen stets Klarspülmittel zu verwenden, auch wenn Sie Multi-Reinigungstabletten benutzen.
Weiße Streifen oder blau schimmern-der Belag auf Gläsern und Geschirr.	<ul style="list-style-type: none"> • Die zugegebene Klarspülmittelmenge ist zu hoch. Stellen Sie eine geringere Klarspülmittelmenge ein. • Die Reinigungsmittelmenge ist zu hoch.
Wasserflecken und andere Flecken auf Gläsern und Geschirr.	<ul style="list-style-type: none"> • Die zugegebene Klarspülmittelmenge ist zu niedrig. Stellen Sie eine höhere Klarspülmittelmenge ein. • Die Ursache kann in der Qualität des Klarspülmittels liegen.
Das Geschirr ist nass.	<ul style="list-style-type: none"> • Das Programm enthält keine Trocknungsphase oder eine Trocknungsphase mit niedriger Temperatur. • Der Klarspülmittel-Dosierer ist leer. • Die Ursache kann in der Qualität des Klarspülmittels liegen. • Die Ursache kann in der Qualität der Multi-Reinigungstabletten liegen. Probieren Sie eine andere Marke aus oder schalten Sie den Klarspülmittel-Dosierer ein und verwenden Sie ihn zusammen mit den Multi-Reinigungstabletten.
Der Geräteinnenraum ist nass.	<ul style="list-style-type: none"> • Dies ist keine Gerätestörung. Die Ursache ist die Luftfeuchtigkeit, die an den Wänden kondensiert.
Ungewöhnliche Schaumbildung während des Spülgangs.	<ul style="list-style-type: none"> • Verwenden Sie ausschließlich speziell für Geschirrspüler bestimmte Reinigungsmittel. • Der Klarspülmittel-Dosierer hat ein Leck. Wenden Sie sich an den autorisierten Kundendienst.
Rostspuren am Besteck.	<ul style="list-style-type: none"> • Das Spülwasser enthält zu viel Salz. Siehe „Wasserenthärter“. • Silber- und Edelstahlbesteck wurden zusammen eingeordnet. Ordnen Sie nicht Silber- und Edelstahlbesteck zusammen ein.
Am Ende des Programms befinden sich Reinigungsmittelreste im Behälter.	<ul style="list-style-type: none"> • Das Reinigungsmittel-Tab blieb im Behälter stecken und wurde daher nicht vollständig vom Wasser mitgenommen. • Das Wasser kann das Reinigungsmittel nicht aus dem Behälter ausspülen. Achten Sie darauf, dass der Sprüharm nicht blockiert oder verstopft ist. • Stellen Sie sicher, dass die im Korb eingeordneten Gegenstände ein Öffnen des Reinigungsmittelbehälters nicht verhindern.
Gerüche im Gerät.	<ul style="list-style-type: none"> • Siehe „Reinigung des Geräteinnenraums“.
Kalkablagerungen auf dem Geschirr, im Innenraum und auf der Türinnen-seite.	<ul style="list-style-type: none"> • Siehe „Wasserenthärter“.

Störung	Mögliche Ursachen und Abhilfe
Das Geschirr ist glanzlos, verfärbt sich oder ist angeschlagen.	<ul style="list-style-type: none"> Achten Sie darauf, dass nur spülmaschinenfestes Geschirr im Gerät gespült wird. Laden und entladen Sie den Korb vorsichtig. Siehe Broschüre zum Beladen der Körbe. Ordnen Sie empfindliche Gegenstände im Oberkorb an.



Siehe „**Vor der ersten Inbetriebnahme**“, „**Täglicher Gebrauch**“ oder „**Tipps und Hinweise**“ bezüglich anderer möglicher Ursachen.

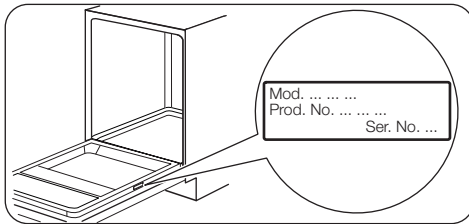
Technische Daten

Abmessungen	Breite/Höhe/Tiefe (mm)	596 / 818 - 898 / 575
Elektrischer Anschluss ¹⁾	Spannung (V)	220 - 240
	Frequenz (Hz)	50
Wasserdruck	Min./max. bar (MPa)	0.5 (0.05) / 8 (0.8)
Wasserversorgung	Kalt- oder Warmwasser ²⁾	max. 60 °C
Fassungsvermögen	Maßgedecke	13
Leistungsaufnahme	Ein-Zustand (W)	5.0
Leistungsaufnahme	Aus-Zustand (W)	0.50

1) Weitere Angaben finden Sie auf dem Typenschild.

2) Wenn Sie Heißwasser mit umweltfreundlichen, alternativen Energiequellen (z. B. Solaranlagen oder Windkraft) aufbereiten, können Sie durch den Anschluss des Geräts an die Heißwasserversorgung Energie sparen.

Typenschild



Informationen für Prüfinstitute

Möchten Sie Informationen zum Leistungstest erhalten, schicken Sie eine E-Mail an:

info.test@dishwasher-production.com

Notieren Sie die Produktnummer (PNC), die Sie auf dem Typenschild finden.

UMWELTTIPPS

Recyceln Sie Materialien mit dem Symbol . Entsorgen Sie die Verpackung in den entsprechenden Recyclingbehältern. Recyceln Sie zum Umwelt- und Gesundheitsschutz elektrische und elektronische Geräte. Entsorgen Sie Geräte mit diesem Symbol .

nicht mit dem Hausmüll. Bringen Sie das Gerät zu Ihrer örtlichen Sammelstelle oder wenden Sie sich an Ihr Gemeindeamt.



www.electrolux.com/shop

